

## Wegwijzer wildzwemmen



## Colofon

Datum 17 april 2023  
Versie: 7.0  
Status: Testversie extern



Input op deze testversie kan worden gegeven tot 31/12/2023 via <https://www.formdesk.com/rivm/form1208> (of de QR-code). De ontvangen reacties zullen daarna worden verwerkt in een definitieve versie. De definitieve versie zal worden vastgesteld in het Landelijk Zwemwater Overleg.

Redactie: Deze wegwijzer is opgesteld door de werkgroep wildzwemmen, bestaande uit: Paul Bakker (Ministerie IenW), Michiel Bil (Provincie Zeeland), Josine van den Bogaard (GGD Rotterdam), Liesbeth Hersbach (Waternet), Bernard Korte (NIVZ), Jorg Pieneman/Pieter de Greef (Gemeente Rotterdam), Erwin Rebergen (Gemeente Utrecht), Hans Ruiter (Rijkswaterstaat), Ciska Schets (RIVM), Gert van den Toren (ODMH), Sita Vulto (Hoogheemraadschap Stichtse Rijnlanden), Susanne Wuijts (RIVM).

Contact: Susanne Wuijts ([susanne.wuijts@rivm.nl](mailto:susanne.wuijts@rivm.nl)) of Ciska Schets ([ciska.schets@rivm.nl](mailto:ciska.schets@rivm.nl))

## **Wegwijzer wildzwemmen**

Mensen in Nederland zwemmen graag en steeds vaker op plekken die niet als zwemlocatie zijn aangewezen. Maar wie is dan verantwoordelijk? Wat kan wel en niet? En hoe maak je van een plek een officiële zwemlocatie? Deze wegwijzer geeft initiatiefnemers en gemeenten antwoord op hun vragen over wildzwemmen.

## **Zwemlocaties controleren**

Voor zwemmen in open water volgt Nederland de Europese Zwemwaterrichtlijn. In Nederland is zwemmen maar op een paar plaatsen echt verboden. Vaak mag het niet langs rivieren, in kanalen en bij sluizen en brughoofden. Plekken waar veel mensen zwemmen, moeten als zwemlocaties worden aangewezen of er moeten andere maatregelen getroffen worden. Bijvoorbeeld een negatief zwemadvies of een zwemverbod. De provincies hebben ongeveer 750 zwemlocaties aangewezen. Hier controleren provincie en waterschap de veiligheid en de waterkwaliteit. Ook worden sommige plekken niet als zwemlocatie aangewezen, bijvoorbeeld door problemen met de veiligheid of de waterkwaliteit.

## **Wegwijzer helpt grijze locaties te beoordelen**

Wat te doen als grote groepen mensen wel ergens zwemmen, terwijl de plek (nog) geen zwemlocatie is? Dit is zeker relevant als deze plek helemaal geen zwemlocatie zal of kan worden. Voor dit soort locaties biedt de Europese Zwemwaterrichtlijn meestal te weinig houvast. Er is dan geen pasklare oplossing. Deze wegwijzer helpt om de plek goed te bekijken en waar mogelijk maatregelen te treffen, zodat er een veilige situatie ontstaat.

## **Nieuwe zwemlocatie laten aanwijzen?**

Is het de bedoeling om een plek aan te laten wijzen als zwemlocatie? Ga dan naar het Protocol aanwijzen zwemlocaties ([Protocol Aanwijzen en Afvoeren - Helpdesk water](#)).

## **Wegwijzer wildzwemmen, zo werkt het**

Deze wegwijzer beschrijft in drie schema's hoe om te gaan met zwemmen op plekken waar regelmatig door veel mensen tegelijkertijd gezwommen wordt, maar die niet als zwemlocatie zijn aangewezen. Volg de schema's stap voor stap, zodat duidelijk wordt wat er nodig is voor een bepaalde plek.

- Schema 1 is een overzichtsschema met deelstappen. Deze worden uitgewerkt in schema 2 en 3.
- Schema 2 helpt bij een eerste verkenning van de plek.
- Schema 3 helpt bij het vooronderzoek dat nodig is om te besluiten de plek wel of niet aan te wijzen als zwemlocatie.

### **Tabel geeft extra informatie bij elk schema**

Voor elk blokje in de schema's staat extra informatie in de tabel eronder:

- Wie is er verantwoordelijk?
- Wie moeten worden betrokken?
- Welke stappen zorgen ervoor dat mensen ergens veilig kunnen zwemmen en dat de plek een zwemlocatie kan worden?
- Waar is meer informatie te vinden?

### **Stappen tegelijk of na elkaar uitvoeren**

In de schema's lijken sommige stappen zowel tegelijk als na elkaar uitgevoerd kunnen worden, bijvoorbeeld de stappen 3.1 en 3.3 tot en met 3.6. De betrokken partijen kunnen kiezen om de stappen tegelijk uit te voeren, bijvoorbeeld om snel te beslissen. De stappen na elkaar uitvoeren kan de kosten wat drukken. Bijvoorbeeld doordat de partijen tijdens het proces kunnen kiezen of ze de plek verder ontwikkelen of niet.

### **Nieuwe zwemlocatie accepteren: betrek belanghebbenden**

Bij een mogelijke nieuwe zwemlocatie is het belangrijk dat alle betrokkenen de plek accepteren. Hierbij helpt heldere communicatie en het meenemen van alle betrokkenen in de verschillende stappen van het proces. Vaak is het handig om mensen direct vanaf het begin te betrekken. Zeker als de plek in stedelijk gebied ligt. De schema's zeggen dit niet apart, maar het is wel belangrijk om hier op te letten. De verantwoordelijke overheid (vaak de gemeente) zorgt hiervoor.

### **Het ontstaan van de wegwijzer**

De Werkgroep Wildzwemmen maakte deze wegwijzer op verzoek van het Ministerie van Infrastructuur en Waterstaat. De huidige versie van de wegwijzer wordt in 2023 in de praktijk gebruikt. Eind 2023 verwerkt de werkgroep de verbeterpunten in de definitieve versie. Daarna wordt de wegwijzer in het Landelijk Zwemwater Overleg vastgesteld.

## Definities en begrippen

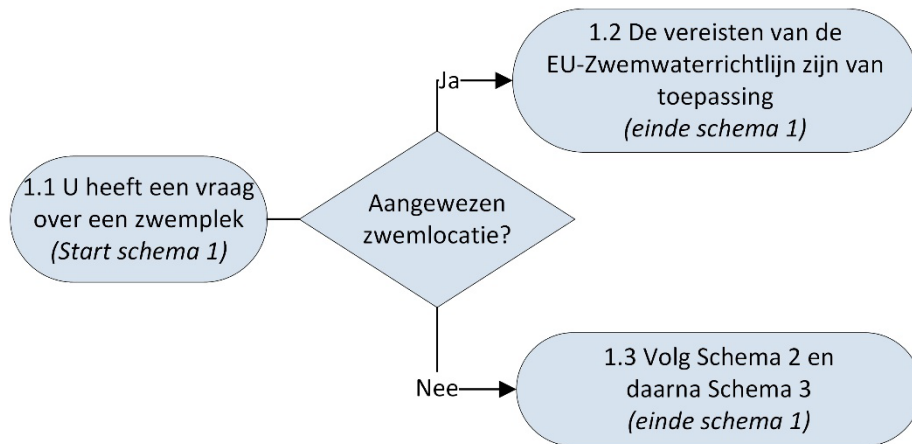
Wildzwemmen	Het in grote aantallen regelmatig zwemmen op niet-aangewezen zwemlocaties met mogelijke risico's voor veiligheid en gezondheid. Het gaat dus niet om een enkele, individuele zwemmer.
Zwemlocatie	Een plek die de provincie op grond van de Europese Zwemwaterrichtlijn heeft aangewezen als zwemlocatie. Hier is de veiligheid bij de inrichting als zwemlocatie onderzocht en wordt de waterkwaliteit regelmatig gecontroleerd. Er is op de meeste plaatsen geen toezicht.
(Zwem)plek of locatie	Een plek die niet is aangewezen als zwemlocatie, maar waar mensen wel zwemmen en waar vragen over zijn.
Locatiehouder	De eigenaar of beheerder van de zwemlocatie.
Waterbeheerder	Rijkswaterstaat beheert de rijkswateren, zoals de grote rivieren, het IJsselmeer en sommige kanalen. De waterschappen beheren de regionale wateren.
'een groot aantal mensen'	Het criterium 'een groot aantal mensen' komt uit de Europese Zwemwaterrichtlijn. De provincie stelt vast wat dat in hun gebied is. Zij zijn het bevoegd gezag hiervoor. Zie ook Tekstbox 1.

### *Tekstbox 1 Wat is een groot aantal mensen?*

Het criterium 'een groot aantal' wordt in de regelgeving niet nader omschreven. De provincies stellen vast wat in hun gebied 'een groot aantal is'. Het Protocol aanwijzen zwemlocaties doet een beperkte handreiking. Hier zijn veel vragen over en de werkgroep wil wat meer houvast bieden. Daarom heeft de werkgroep de volgende aandachtspunten benoemd. Deze kunt u meenemen bij het bepalen van wat 'een groot aantal' is voor uw locatie. Tussen haakjes staat hoe de werkgroepleden vanuit hun rol in de praktijk hier naar kijken. Dit zijn richtlijnen, geen bindende adviezen of maatgevende getallen. Er kunnen ook andere redenen zijn om de plek aan te willen wijzen als zwemlocatie. In dat geval is het aantal zwemmers niet maatgevend.

- Aantal dagen met veel mensen op de locatie (3-10 dagen)
- Aantal mensen tegelijk in het water (40-60)
- Zwemt iedereen dicht op elkaar?
- Is het voldoende overzichtelijk? Wat is de invloed hierop van dynamische factoren zoals stroming, wind en golfhoogte? Raakt de overzichtelijkheid hierdoor in het geding?

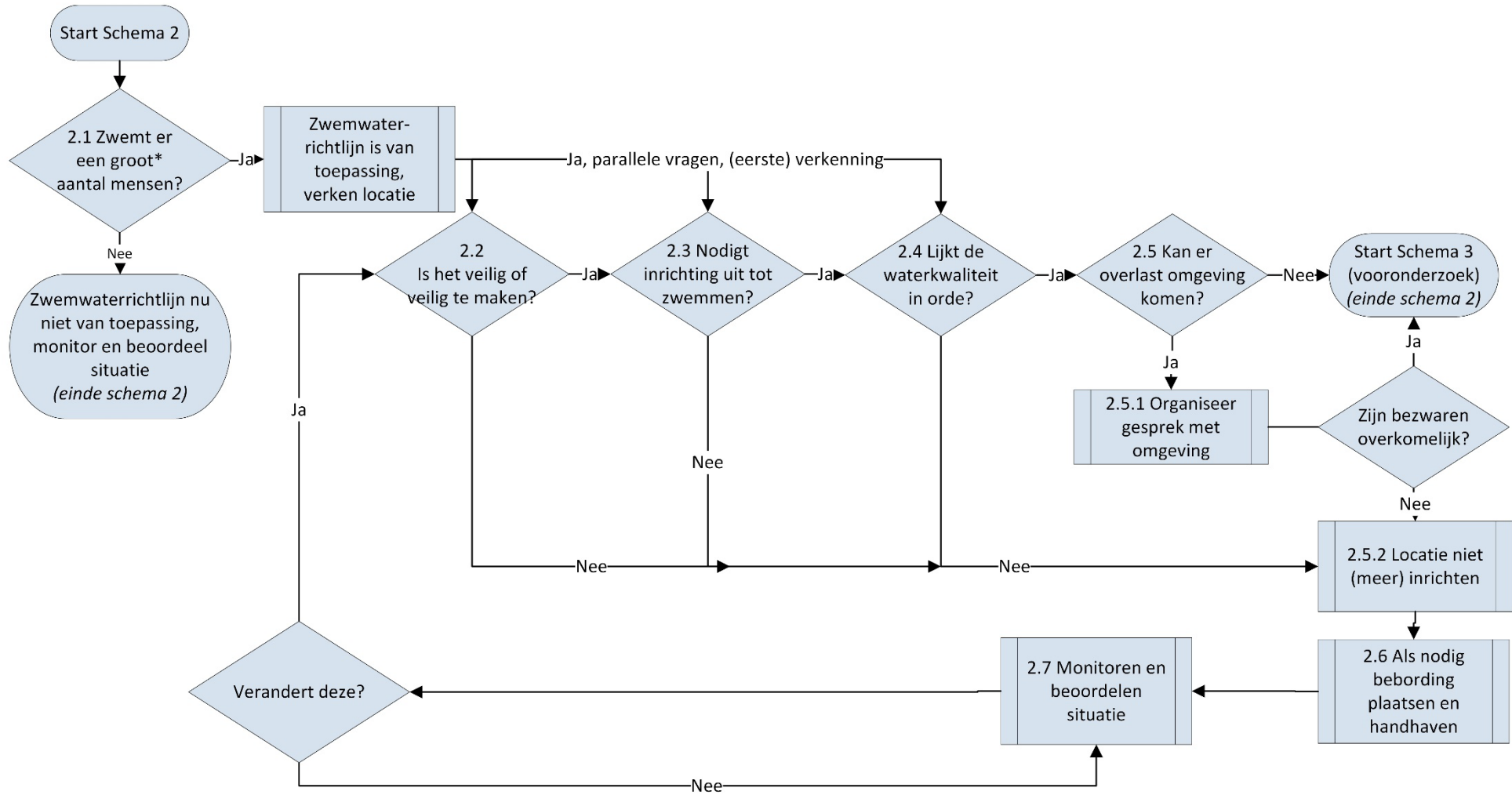
## 1. Start: U heeft een vraag over een zwemplek



**Toelichting bij Schema 1. Start: U heeft een vraag over een zwemplek**

Stap	Beschrijving	Verantwoordelijke	Te raadplegen partijen	Te raadplegen protocollen
1.1	U heeft een vraag over zwemmen op een bepaalde plek of locatie. Misschien wilt u daar een initiatief ontwikkelen of maakt u zich zorgen over veiligheid of overlast. Als de plek al is aangewezen als zwemlocatie, dan kunt u dit terugvinden op <a href="http://www.zwemwater.nl">www.zwemwater.nl</a> .	Initiatiefnemer (vaak de gemeente) of als er geen initiatiefnemer is: de locatiehouder	Gemeente	
1.2	Aangewezen zwemlocaties moeten aan de eisen uit de Europese Zwemwaterrichtlijn (blijven) voldoen.	Waterbeheerder, provincie		Zwemwaterrichtlijn (2006/ 7/EG) <a href="#">protocol controle zwemwaterlocaties conform eu richtlijn def 2 (1).pdf</a>
1.3	Als de plek niet is aangewezen, dan volgen schema 2 en 3.	Initiatiefnemer of als het een situatie is die spontaan is 'ontstaan': de locatiehouder	Provincie, Omgevingsdienst, Waterbeheerder	

## 2. Eerste verkenning geschiktheid om te zwemmen

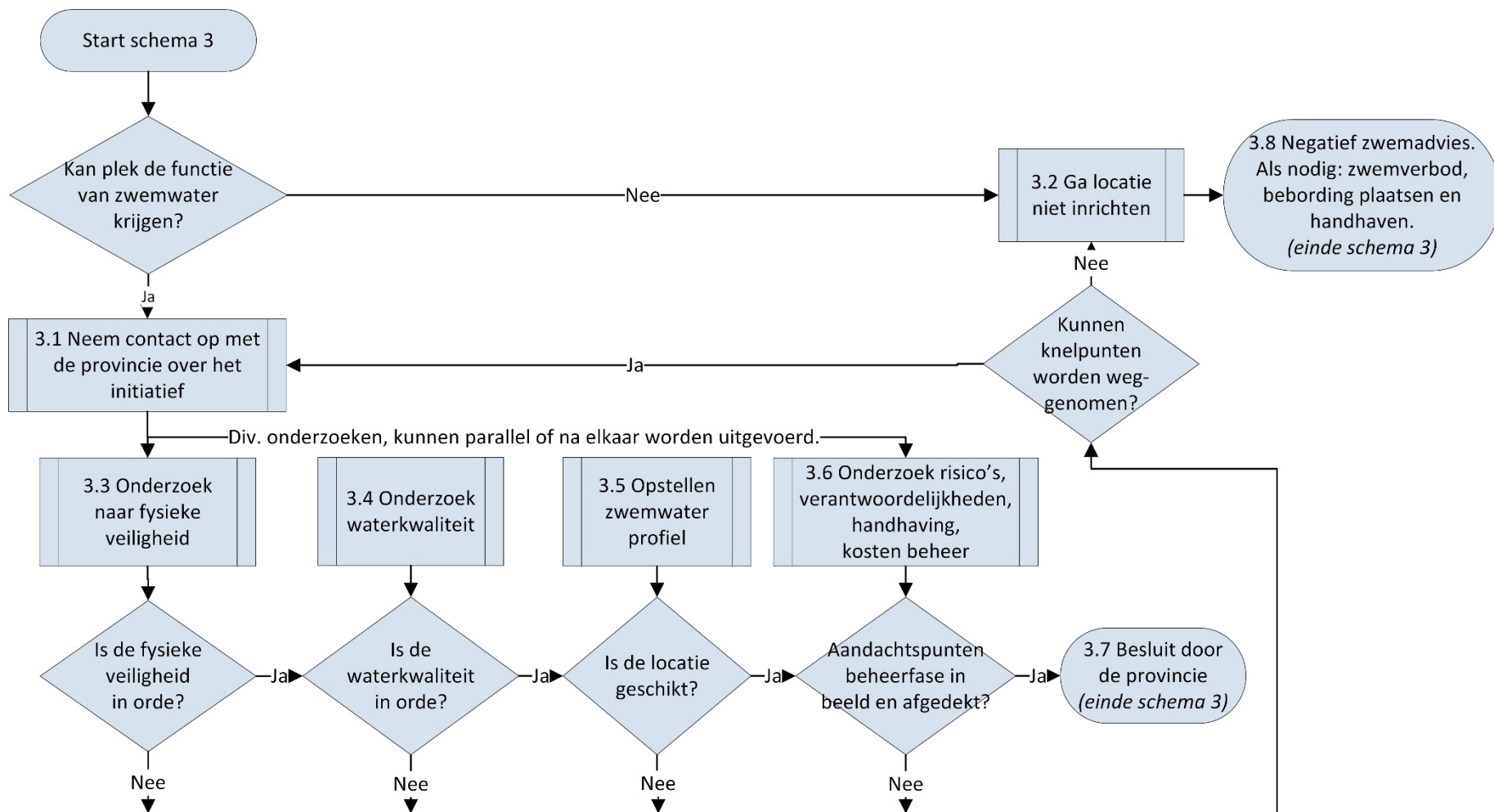




## Toelichting bij Schema 2. Eerste verkenning geschiktheid om te zwemmen

Stap	Beschrijving	Verantwoordelijke	Te raadplegen partijen	Te raadplegen protocollen
2.1	De Europese Zwemwaterrichtlijn geldt voor elk oppervlaktewater waar een groot aantal mensen zwemt. Het begrip 'een groot aantal' hangt af van de lokale omstandigheden. De provincie bepaalt de grootte. Tekstbox 1 bevat mogelijke criteria hiervoor. De provincie bepaalt ook andere randvoorwaarden hiervoor, zoals de aanwezigheid van een initiatiefnemer, afspraken over toekomstig beheer en instemming van de waterbeheerder.	Provincie	Locatiehouder, waterbeheerder, gemeente	Zwemwaterrichtlijn (2006/ 7/EG) <a href="#">Protocol Aanwijzen en Afvoeren - Helpdesk water</a>
2.2	Is het water makkelijk toegankelijk? Hoe veilig is het op het eerste gezicht? Is er bijvoorbeeld scheepvaart? Is er sprake van sterke stroming? Of zijn er duidelijk zichtbare stenen, fietsen of andere dingen in het water. Wat kan (eenvoudig) verbeterd worden?	Initiatiefnemer	Provincie, omgevingsdienst, waterbeheerder	Risico-inventarisatie Zwemlocaties (via: <a href="mailto:info@nivz.nl">info@nivz.nl</a> )
2.3	Nodigt de inrichting uit tot zwemmen? Van nature of door voorzieningen zoals speeltoestellen, drijflijnen, bankjes en toiletten? Suggereert de inrichting bij bezoekers dat het hier gaat om een aangewezen zwemlocatie? Let op: Dit is een momentopname, de situatie kan veranderen.	Initiatiefnemer	Provincie, omgevingsdienst	
2.4	U krijgt een idee van de waterkwaliteit door te kijken naar riooloverstorten, schuim, olie, drijflijnen van algen en dode dieren. Ook de geur van het water zegt iets over de waterkwaliteit. Waterschappen kunnen vaak nog andere informatie geven. Maar let op: metingen zijn nodig om met zekerheid iets over de waterkwaliteit te zeggen. Veel kun je namelijk niet met het blote oog zien.	Initiatiefnemer	Waterbeheerder	Risico-inventarisatie Zwemlocaties (via: <a href="mailto:info@nivz.nl">info@nivz.nl</a> )
2.5	Overlast, of zorgen daarover, van omwonenden kan een belangrijk struikelblok zijn bij het aanwijzen van een zwemlocatie. Vaak komt overlast niet door het zwemmen zelf, maar door recreatie rondom het water. Maatregelen om overlast te beperken kunnen zich dus op meer dan alleen het zwemmen richten, zoals toiletten neerzetten, tijdstippen voor gebruik van de locatie of crowd control.	Initiatiefnemer	Gemeente	
2.5.1	Wilt u peilen of mensen overlast ervaren of kunnen ervaren? Spreek dan eens met omwonenden, bijvoorbeeld via een buurtbijeenkomst of aan de deur.	Gemeente		
2.5.2	Wordt de locatie niet aangewezen? Dan vraagt de locatiehouder de initiatiefnemer om de eventuele inrichting weg te halen en/of zwemmen te ontmoedigen.	Locatiehouder, Initiatiefnemer		
2.6	Kan de plek niet worden aangewezen als zwemlocatie en zijn er risico's voor zwemmers? Dan moet u maatregelen nemen, zodat minder mensen komen zwemmen. U kunt de plek bijv. onaantrekkelijk maken of vertellen over de reden en alternatieven. U kunt het zwemmen ook verbieden, via: Algemene plaatselijke verordening (APV), Verordening op het Binnenwater (Vob), Binnenvaart Politie Regulelement (BPR), Wet Hygiëne en veiligheid badinrichtingen en zwemgelegenheden (Whvbz).	Provincie, Omgevingsdienst, Gemeente		
2.7	De situatie kan veranderen. Komen er meer mensen zwemmen of zijn er maatregelen genomen om de veiligheid en of waterkwaliteit te verbeteren? Dan kunt u nog een keer kijken of de locatie kan worden aangewezen.	Waterbeheerder, Provincie		

### 3. Vooronderzoek: is een officiële zwemlocatie mogelijk?



### Toelichting bij Schema 3. Vooronderzoek: is een officiële zwemlocatie mogelijk?

Stap	Beschrijving	Verantwoordelijke	Te raadplegen partijen	Te raadplegen protocollen
3.1	Alle wateren in Nederland hebben één of meerdere functies. Dit ligt vast in de waterplannen van de provincie of Rijkswaterstaat. Voor sommige wateren is een zwemwaterfunctie niet wenselijk, bijvoorbeeld door scheepvaart of stroming. Voor elke mogelijke nieuwe zwemlocatie moeten de waterbeheerder en provincie uitzoeken of het water een zwemwaterfunctie heeft of kan krijgen.*	Initiatiefnemer/ Locatiehouder	Provincie met waterbeheerder	<a href="#">Protocol Aanwijzen en Afvoeren - Helpdesk water</a>
3.2	Kan de plek geen zwemwaterfunctie hebben, maar wordt er wel gezwommen? Dan moet een negatief zwemadvies of zwemverbod ingesteld worden. Bijvoorbeeld vanwege de veiligheid.	Provincie met waterbeheerder		<a href="#">Protocol Aanwijzen en Afvoeren - Helpdesk water</a>
3.3	Voordat een locatie aangewezen kan worden, laat de provincie een veiligheidsonderzoek uitvoeren.	Provincie	Waterbeheerder, gemeente, initiatiefnemer	Risico-inventarisatie Zwemlocaties (via: <a href="mailto:info@nivz.nl">info@nivz.nl</a> )
3.4	Voordat een locatie aangewezen kan worden, laat u een onderzoek naar de waterkwaliteit uitvoeren. De GGD kan ondersteunen bij vragen over gezondheidsaspecten van zwemwater en waterbodem.	Initiatiefnemer	Waterbeheerder GGD**	<a href="#">Protocol Aanwijzen en Afvoeren - Helpdesk water</a>
3.5	Is een potentiële zwemlocatie nog niet aangewezen? Dan laat u eerst een voorlopig zwemwaterprofiel opstellen.	Initiatiefnemer	Waterbeheerder	<a href="#">Handreiking bij het opstellen van een zwemwaterprofiel - Helpdesk water</a>
3.3- 3.5	Kunt u de locatie zo aanpassen dat de veiligheid en waterkwaliteit geborgd zijn? Zijn deze maatregelen haalbaar en betaalbaar? Zijn de omstandigheden veranderd, zoals gebiedsontwikkeling, die hierop van invloed zijn? Hoe wordt hier rekening mee gehouden?	Provincie	Waterbeheerder	
3.6	Inventarisatie van risico's, mogelijke maatregelen en kosten tijdens de beheerfase. Wie draagt deze verantwoordelijkheid en de kosten?	Waterbeheerder	Provincie, initiatiefnemer	<a href="#">Protocol Aanwijzen en Afvoeren - Helpdesk water</a>
3.7	Op basis van de stappen 3.1 en 3.3 t/m 3.6 besluiten Gedeputeerde Staten en de waterbeheerder of de locatie een zwemlocatie kan worden.	Provincie	Waterbeheerder, gemeente	<a href="#">Protocol Aanwijzen en Afvoeren - Helpdesk water</a>
3.8	Als aanwijzen niet mogelijk is en er risico's zijn, moeten maatregelen genomen worden om het zwemmen te ontmoedigen. Bijvoorbeeld onaantrekkelijk maken en informeren over de reden en alternatieven. Het zwemmen kan ook verboden worden. Een zwemverbod kan worden ingesteld via: Algemene plaatselijke verordening (APV), Verordening op het Binnenwater (Vob), Binnenvaart Politie Reglement (BPR), Wet Hygiëne en veiligheid badinrichtingen en zwemgelegenheden (Whvbz)	Provincie, Omgevingsdienst, Gemeente		

\* Onder de Omgevingswet worden functies iets anders toegekend. Het aanwijzen van zwemlocaties gaat dan hand in hand met de functietoekenning.

## **Voorbeelden uit de praktijk**

### **Voorbeeld: Zwemmen in de rivieren**

Zwemmen in de rivieren wordt ontraden vanwege risico's door golven, stroming en scheepvaart. In de vaargeul is het op grond van het Binnenvaart Politiereglement (BPR) verboden. Toch zijn er incidenteel in het verleden zwemlocaties in rivieren aangewezen en wordt er daarnaast op veel niet aangewezen plaatsen gezwommen, soms al meerdere generaties lang (gewoonte, ervaren 'veiligheid'). Sommige gemeenten zouden deze plekken wel aan willen wijzen. Zou er maatwerk mogelijk zijn, met name ook voor veiligheid?

Gezien het opwarmende klimaat is het zeer begrijpelijk dat er behoefte is aan meer zwemwater. Het moet alleen ook duidelijk zijn en blijven dat het op veel plekken gevaarlijk is om in een rivier met scheepvaart te zwemmen. Maar er zijn ook plekken in de rivier waar nagedacht kan worden over de voorwaarden waaronder hier wel gezwommen mag worden. Bijvoorbeeld een voormalig havenbekken waar geen scheepvaart meer plaatsvindt of een luwte achter een langsdam. Hiervoor is maatwerk nodig van Rijkswaterstaat in samenwerking met de provincie en/of gemeente (bij specifieke locaties). Een onafhankelijk veiligheidsonderzoek kan in beeld brengen wat er nodig zou zijn op de locatie.

Bij de gemeente Gorinchem wordt bijvoorbeeld al jaren gezwommen in de Merwede. Er is een strand en de locatie is op fietsafstand van het stadscentrum. In het water ligt een ballenlijn. De gemeente waarschuwt zelf voor risico's met borden die op het strand zijn geplaatst. Tot nog toe strandden pogingen om de locatie als mogelijke aangewezen zwemlocatie te bekijken op het beleidsuitgangspunt dat nieuwe zwemlocaties in rivieren onwenselijk zijn. Maar er zwemmen heel veel mensen, waardoor het beter is om goed af te wegen of het ook veilig kan. Vandaar dat de provincie Zuid-Holland, Rijkswaterstaat en de gemeente Gorinchem sinds kort overleggen over hoe zij deze afweging kunnen maken.

### **Voorbeeld: Veiligheid zwemmen in zee**

Langs de hele Nederlandse kust mag in zee gezwommen worden. Behalve bij havenmondingen, bruggen sluizen, stuwen (zie: art 8.08 BPR) en de specifiek aangewezen verbodszones zoals bij obstakels als golfbrekers en pieren. Meerdere locaties langs de Nederlandse kust zijn zogenoemde 'aangewezen zwemlocaties'. Op deze locaties wordt er gekeken naar de veiligheid, is er informatievoorziening en wordt de waterkwaliteit met regelmaat gecontroleerd. Als op deze locaties iets (ernstig) mis is, volgt een waarschuwing, negatief zwemadvies of in het ergste geval een zwemverbod.

Gezien het opwarmende klimaat is er een toenemende behoefte aan meer zwemwater. De kust in Nederland voorziet voor een belangrijk deel in die behoefte. Daarbij is het van belang te onderkennen dat de toestroom naar de zee gepaard gaat met een toename van de risico's. Bij het zwemmen in de zee horen specifieke risico's door golven, stroming en de aanwezigheid van watersporters. Bijvoorbeeld surfers en kite-surfers. Daarbij bepaalt het aantal zwemmers en watersporters op een locatie de kans op een incident. Langs de Nederlandse kust zijn op veel locaties en drukke tijdstippen in het seizoen, strandwachters op het strand aanwezig. De strandwachters waarschuwen en geven informatie om letsel en verdrinking te voorkomen. Mocht het toch mis gaan, dan kunnen de strandwachters gealarmeerd worden om zwemmers en/of andere watersporters in nood te redden. Het aantal strandwachters varieert per locatie.

Staan de risico's voor het zwemmen in zee in een goede verhouding tot de beheersmaatregelen? Dat kan alleen bepaald worden met maatwerk. De provincie kan samen met Rijkswaterstaat en de gemeente (locatiehouder) via een regelmatig uitgevoerde risico-inventarisatie in beeld brengen wat er nodig is aan beheersmaatregelen op de zwemlocatie. Het gaat er dan om dat de juiste maatregelen worden ingezet op de momenten die er toe doen (mooi weer, grote toestroom).

Zo wordt bij het strand van Schouwen-Duiveland op basis van de inschatting van de actuele risico's, gewerkt met verschillende veiligheidsniveaus. Op een hoger veiligheidsniveau worden er meer mensen (strandwachters) en middelen ingezet. Op een lager veiligheidsniveau, bijvoorbeeld als er weinig badgasten zijn en de zee niet specifiek gevaar oplevert, wordt er afgeschaald.

### **Voorbeeld: Zwemmen in de stad**

De behoefte aan meer zwemwater in de stad is duidelijk. Het bieden van goede voorzieningen hoort bij een groeiende aantrekkelijke stad: verkoeling, mogelijkheden tot bewegen, spelen, sporten en ontmoeten. Zwemmen in open water hoort daarbij. Hierdoor wordt in de stedelijke omgeving ook in toenemende mate gezwommen op locaties die niet zijn aangewezen. Bijvoorbeeld tijdens city-swims<sup>1</sup>, vaak voor goede doelen, bij het 'wildzwemmen' vanaf bruggen en sluishoofden, maar ook bij strandjes of grachten en singels in stedelijk gebied. Gemeenten willen deze behoefte meestal faciliteren, maar worstelen ook met de vraag hoe ze dit veilig doen met zo min mogelijk overlast voor de omgeving.

In de stedelijke omgeving kan de waterkwaliteit sterk variëren. Bijvoorbeeld doordat riooloverstorten in werking treden na een regenbui. Ook kan het water vervuild zijn, bijvoorbeeld door scheepvaart of industrie. Verder is de veiligheid een belangrijk aandachtspunt. Bijvoorbeeld door grof huisvuil op de bodem of door beroepsvaart en/of gemotoriseerde recreatievaart. Drie voorbeelden:

De gemeente Amsterdam heeft een ambtelijk handboek opgesteld ([https://131f4363709c46b89a6ba5bc764b38b9.objectstore.eu/hior/Documenten/Ambtelijk%20Handboek%20zwemmen%20en%20zomerrecreatie%20aan%20het%20water%20\(2022\).pdf](https://131f4363709c46b89a6ba5bc764b38b9.objectstore.eu/hior/Documenten/Ambtelijk%20Handboek%20zwemmen%20en%20zomerrecreatie%20aan%20het%20water%20(2022).pdf)). Hierin neemt de gemeente een aantal concrete criteria op over het omgaan met een locatie in stedelijk gebied die niet als zwemlocatie is aangewezen. Dit handboek probeert invulling te geven aan dit 'grijze' gebied. In deze wegwijzer zijn deze criteria niet opgenomen, omdat de Werkgroep Wildzwemmen heeft geconcludeerd dat betrokken partijen hierin zelf hun afweging moeten maken, conform de regelgeving en de specifieke omstandigheden.

Ook bij de gemeente Utrecht leeft de wens om meer zwemlocaties in de stad te realiseren. In 2021 heeft de gemeente voor de verschillende 'grijze' plekken onderzocht hoe deze worden gebruikt en wat de wensen van de bewoners zijn ([Buitenzwemwater in de gemeente Utrecht – Mulier Instituut](#)).

Een bijzonderheid in de havenstad Rotterdam is dat de gemeente een algeheel zwemverbod heeft ingesteld in de Algemene plaatselijke verordening. Dit maakt het eenvoudiger om te handhaven op locaties die niet zijn aangewezen als zwemlocatie. Maar de roep om meer mogelijkheden tot

---

<sup>1</sup> Dit soort activiteiten worden middels een vergunning toegestaan, onder voorwaarden. Dit geldt ook voor bijvoorbeeld (jaarlijkse) zwemtochten in/langs de rivieren, triatlons en dergelijke.

zwemmen maakt dat de gemeente een vooronderzoek naar potentiële zwemlocaties uitvoert. Hierbij neemt zij ook alternatieven als een zwembadboot mee.