



Startbeslissing project Ecologische waterkwaliteit Friese IJsselmeerkust



Het project Ecologische waterkwaliteit Friese IJsselmeerkust is onderdeel van:

- *de Programmatische Aanpak Grote Wateren (PAGW)*
- *de Agenda IJsselmeergebied 2050*
- *Ambities Friese IJsselmeerkust: Rust, Ruimte en Reuring*

Datum november 2020
Status Definitief

Colofon

Uitgegeven door Rijkswaterstaat Midden-Nederland (mede namens RVO en Staatsbosbeheer) en Provincie Fryslân
Informatie Lieneke Zuilhof (Rijkswaterstaat) en Marco Kok (Provincie Fryslân)
Telefoon 0800-8002
Fax
Uitgevoerd door
Opmaak
Datum november 2020
Status Definitief
Versienummer

Akkoord:

DE MINISTER VAN INFRASTRUCTUUR EN WATERSTAAT,

Drs. C. van Nieuwenhuizen Wijbenga

Inhoud

Samenvatting	4
Gearfetting (samenvatting in het Fries)	6
1 Inleiding	8
1.1 Grote Wateren; het IJsselmeergebied	8
1.2 De Friese IJsselmeerkust	8
1.3 De Startbeslissing als aftrap van de MIRT-Verkenning	10
1.4 Betrokken partijen	10
1.5 Leeswijzer	10
2 De opgave en doelen	11
2.1 Beleidsmatige verankering	11
2.1.1 Programmatische aanpak Grote Wateren	11
2.1.2 Agenda IJsselmeergebied 2050	12
2.1.3 Ambitiedocument Het Friese IJsselmeerkustgebied	12
2.1.4 Project Versterken Friese IJsselmeerkust	12
2.2 Opgave	13
2.3 Doelen en oplossingsrichtingen	14
2.4 Koppeling met brede aanpak voor het Friese IJsselmeerkustgebied	18
2.5 Financiën	18
2.6 Uitgangspunten	19
3 Aanpak	22
3.1 Het MIRT-systeem als leidraad	22
3.2 Procedures	23
3.3 De Verkenningsfase: wat gaat er gebeuren in het komende jaar?	23
3.4 Planning	24
4 Organisatie	25
4.1 Samenwerking tussen Rijk en regio	25
4.2 Participatieproces	26
Referenties	27

Samenvatting

In de Programmatische Aanpak Grote Wateren (PAGW) werken Rijk, regio en maatschappelijke organisaties aan toekomstbestendige grote wateren. In de PAGW gaat hoogwaardige natuur samen met een krachtige economie. Als natuur en ecologische waterkwaliteit op orde zijn, zijn opgaven als regionale ontwikkeling, recreatie, transport en bedrijvigheid beter in te passen.

In 2017 heeft een (pre)verkenning vanuit Grote Wateren voor het IJsselmeergebied plaatsgevonden. Hieruit blijkt dat er maatregelen nodig zijn om er voor te zorgen dat het IJsselmeergebied ook op de lange termijn ontwikkelingen, zoals de stijgende zeespiegel, meer en heftigere stormen, en de temperatuurstijging robuust en veerkrachtig kan opvangen. Verkend is waar deze maatregelen het beste gerealiseerd kunnen worden. Dit is aan de randen van het meer, onder andere langs de Friese IJsselmeerkust.

De ministers van IenW en LNV hebben in november 2019 het voornemen uitgesproken om een bedrag van 8 miljoen euro te investeren in het project Ecologische waterkwaliteit Friese IJsselmeerkust als onderdeel van de 2^e tranche van de PAGW (Kamerbrief 27625, nr 488, 9 november 2019).

Het project Ecologische maatregelen Friese IJsselmeerkust sluit aan bij de regionale ambities die beschreven zijn in het Ambitiedocument Friese IJsselmeerkustgebied en bij het project Versterken Friese IJsselmeerkust. Regionale overheden, namelijk Provincie Fryslân, gemeenten Sudwest Fryslân en De Fryske Marren en het Wetterskip Fryslan, hebben het voornemen om een brede aanpak uit te werken voor de Friese IJsselmeerkust, die invulling geeft aan de Friese ambities die zijn beschreven in het Ambitiedocument. Deze Startbeslissing maakt onderdeel uit van deze brede aanpak, maar betreft specifiek de maatregelen die aansluiten bij de doelstellingen van de PAGW.

De opgave voor het project Ecologische waterkwaliteit Friese IJsselmeerkust is het behoud en de versterking van de bijzondere natuurwaarden van de Friese Kust, met kleinschalige maatregelen. Het betreft een uitbreiding van de plannen van het project Versterken Friese IJsselmeerkust (VFIJ), dat door de regio wordt uitgewerkt.

Het project Ecologische waterkwaliteit Friese IJsselmeerkust heeft als doel: het verbeteren en creëren van leefgebieden voor vogels en vissen en het verbinden van binnendijks en buitendijks gebied om de robuustheid van het ecosysteem te versterken.

Om deze doelen te realiseren wordt gedacht aan de volgende oplossingsrichtingen:

- De aanleg van meer en grotere ondiepe zones en gradiënten in waterdiepten;
- Realiseren van luwere delen met helder water;
- Het verhogen van de effectiviteit van bestaande visverbindingen naar de boezem en haarvaten voor zowel trekvis als standvis, en de aanleg van vispassages op nieuwe locaties;
- Het creëren van delen met (enige) natuurlijke peildynamiek.

Het project volgt de MIRT systematiek, dit zijn de spelregels uit het Meerjarenprogramma Infrastructuur, Ruimte, en Transport. De publicatie van de Startbeslissing is de start van de MIRT-Verkenningfase. De MIRT-verkenning en de

uitwerking van het project Ecologische waterkwaliteit Friese IJsselmeerkust vindt plaats in een samenwerkingsverband tussen rijk en regio.

In de MIRT-Verkenningfase zal verder worden uitgewerkt en beoordeeld welke oplossingsrichtingen en maatregelen kansrijk zijn en gefinancierd kunnen worden in de 2^e tranche van de PAGW. Ook wordt bekeken hoe de koppeling met de brede aanpak van de Friese ambities tot stand komt. Daarnaast zal tijdens de MIRT-Verkenningfase in beeld gebracht worden welke ecologische kansen er voor de Friese IJsselmeerkust liggen voor de invulling van de mogelijke 3^e tranche na 2030 van de PAGW.

In de MIRT-Verkenningfase zullen stakeholdersbijeenkomsten worden georganiseerd. Het wettelijke spoor kan voorzien in een aantal formele inspraakmomenten. Dit wordt duidelijk in de MIRT-Verkenningfase.

Naar verwachting wordt de MIRT-verkenning eind 2021 afgerond. Daarna start de Planuitwerking, welke wordt afgerond met een Projectbeslissing. De verwachting is dat vanaf begin 2024 gestart kan worden met de eerste aanlegwerkzaamheden.

Belanghebbenden en belangstellenden kunnen de voortgang van het project volgen via de site www.rijkswaterstaat.nl.

Gearfetting (samenvatting in het Fries)

Yn de Programmatisch Aanpak Grote Wateren (PAGW) wurkje Ryk, regio en maatskiplike organisaasjes oan takomstbestindige grutte wetters. Yn de PAGW giet heechwaardige natuer lykop mei in krêftige ekonomy. As natuer en ekologyske wetterkwaliteit op oarder binne, dan binne opjeften lykas regionale ûntwikkeling, rekreaasje, transport en ekonomyske aktiviteiten better yn te passen.

Yn 2017 is troch Grote Wateren in (foar)ferkenning foar it Iselmargebiet dien. Dêr docht út bliken dat der maatregels nedich binne om derfoar te soargjen dat it Iselmargebiet ek op de lange termyn ûntwikkelingen, lykas it omheech gean fan de seespegel, mear en fûlder stoarms, en it omheech gean fan de temperatuer robúst en fearkrêftich opfange kin. Besjoen is wêr't dy maatregels it bêste realisearre wurde kinne. Dat is oan de rân fan de mar, ûnder oare lâns de Fryske Iselmarkust.

De ministers fan IenW en LNV hawwe yn novimber 2019 it foarnimmen útsprutsen om in bedrach fan 8 miljoen euro te ynvestearjen yn it projekt Ecologyske waterkwaliteit Friese IJsselmeerkust as ûnderdiel fan de 2^e trânsj fan de PAGW (Keamerbrief 27625, nr. 488, 9 novimber 2019).

It projekt Ecologyske maatregelen Friese IJsselmeerkust slút by de regionale ambysjes oan, dy't yn it Ambitiedocument Friese IJsselmeerkustgebied beskreaun binne en by it projekt Versterken Friese IJsselmeerkust. Regionale oerheden, nammentlik provinsje Fryslân, de gemeenten Súdwest Fryslân en Fryske Marren en it Wetterskip Fryslân, hawwe it foarnimmen om in brede oanpak, dy't ynfolling jout oan de Fryske ambysjes dy't yn it Ambitiedocument beskreaun binne, foar de Fryske Iselmarkust út te wurkjen. Dy Startbeslissing makket ûnderdiel út fan dy brede oanpak, mar giet spesifyk oer de maatregels dy't by de doelstellingen fan de PAGW oanslute.

De opjefte foar it projekt Ecologyske waterkwaliteit Friese IJsselmeerkust is it behâld en it fuortsterkjen fan de bysûndere natuerwearden fan de Fryske kust, mei lytsskalige maatregels. It giet om in útwreiding fan de plannen fan it projekt Versterken Friese IJsselmeerkust (VFIJ), dy't troch de regio útwurke wurdt.

It projekt Ekologyske wetterkwaliteit Fryske Iselmarkust is ûnderdiel fan dy brede oanpak. It projekt Ekologyske wetterkwaliteit hat as doel: it ferbetterjen en kreëarjen fan libbensgebieten foar fûgels en fisken en it ferbinen fan binnendyks en bûtendyks gebiet om de stevichheid fan it ekosysteem fuort te sterkjen.

Om dy doelen te realisearjen wurdt oan de neikommende oplossingsrjochtings tocht:

- De oanlis fan mear en gruttere ûndjippe sônes en gradiïnten yn wetterdjipten;
- It realisearjen fan lijere parten mei helder wetter;
- It ferheegjen fan de effektiviteit fan besteande fiskferbinings nei de boezem en de fierste úthoeken, fan trekfisken likegoed as stânfisken, en de oanlis fan fiskpassaazjes op nije lokaasjes;
- It kreëarjen fan parten mei (in bytsje) natuerlike peildynamyk.

It projekt folget de MIRT systematyk, dat binne de spulregels út it Meerjarenprogramma Infrastruktuer, Ruimte en Transport. De publikaasje fan de

Startbeslissing is de start fan de MIRT-Verkenningsfase. De MIRT-ferkenning en de útwurking fan it projekt Ecologische waterkwaliteit Friese IJsselmeerkust wurdt yn in gearwurkingsferbân tusken ryk en regio dien.

Yn de MIRT-Verkenningsfase sil fierder útwurke en beoardiele wurde hokker oplossingsrjochtings en maatregels kânsryk binne en yn de 2^e trânsj fan de PAGW finansiere wurde kinne. Ek wurdt besjoen hoe't de keppeling mei de brede oanpak fan de Fryske ambysjes ta stân komt. Dêrneist sil yn de MIRT-Verkenningsfase yn byld brocht wurde hokker ekologyske kânsen der foar de Fryske Iselmarkust lizze foar de ynfolling fan de mooglike 3^e trânsj nei 2030 fan de PAGW.

Yn de MIRT-Verkenningsfase sille gearkomsten foar belanghawwenden organisearre wurde. It wetlike spoar kin yn in tal formele ynspraakmominten foarsjen. Dat wurdt yn de MIRT-Verkenningsfase dúdlik.

Ferwachte wurdt dat de MIRT-ferkenning ein 2021 ôfsletten wurdt. Dêrnei begjint de planútwurking, dy't mei in projektbeslissing ôfsletten wurdt. De ferwachting is dat fan begjin 2024 ôf mei it earste oanliswurk útein set wurde kin.

Belanghawwenden en belangstellenden kinne de fuortgong fan it projekt fia de webside www.rijkswaterstaat.nl folgje.

1 Inleiding

1.1 Grote Wateren; het IJsselmeergebied

De grote waterstaatkundige ingrepen uit de vorige eeuw maakten Nederland veilig en welvarend. Maar dijken, dammen, vaargeulverruiming, inpoldering en peilbeheer hebben ook een keerzijde. In veel grote wateren veranderde de natuurlijke stroming van water en sediment. Veel kenmerkend leefgebied ging verloren en veel wateren staan niet meer met elkaar in verbinding. Plant- en diersoorten missen daardoor passend leefgebied. Ook zijn de mogelijkheden voor vistrek beperkt. Dit maakt natuur en de ecologische waterkwaliteit kwetsbaar. Daarom hebben die een impuls nodig. In de Programmatische Aanpak Grote Wateren (PAGW) werken Rijk, regio en maatschappelijke organisaties aan toekomstbestendige grote wateren.

Met de PAGW draaien we de waterstaatkundige ingrepen van vroeger niet terug, maar verkleinen we de 'voetafdruk' van waterbeheer en waterveiligheid. Als natuur en ecologische waterkwaliteit op orde zijn, zijn opgaven als regionale ontwikkeling, recreatie, transport en bedrijvigheid beter in te passen. Met de Programmatische Aanpak Grote Wateren (PAGW) gaat hoogwaardige natuur samen met een krachtige economie.

In 2017 heeft een (pre)verkenning vanuit Grote Wateren voor het IJsselmeergebied plaatsgevonden. Deze (pre)verkenning is met een brede groep stakeholders uitgevoerd en de resultaten zijn terecht gekomen in de Agenda IJsselmeergebied 2050. Uit de (pre)verkenning komt naar voren dat er maatregelen nodig zijn om er voor te zorgen dat het IJsselmeergebied ook op de lange termijn ontwikkelingen, zoals de stijgende zeespiegel, meer en heftigere stormen, en de temperatuurstijging robuust en veerkrachtig kan opvangen. Op hoofdlijnen gaat het om de volgende typen maatregelen:

- Vergroten van het oppervlak en de kwaliteit van leefgebieden
- Vergroten van de diversiteit
- Zorgen voor verbindingen tussen leefgebieden
- Verzachten van land-waterovergangen (gradiënten)

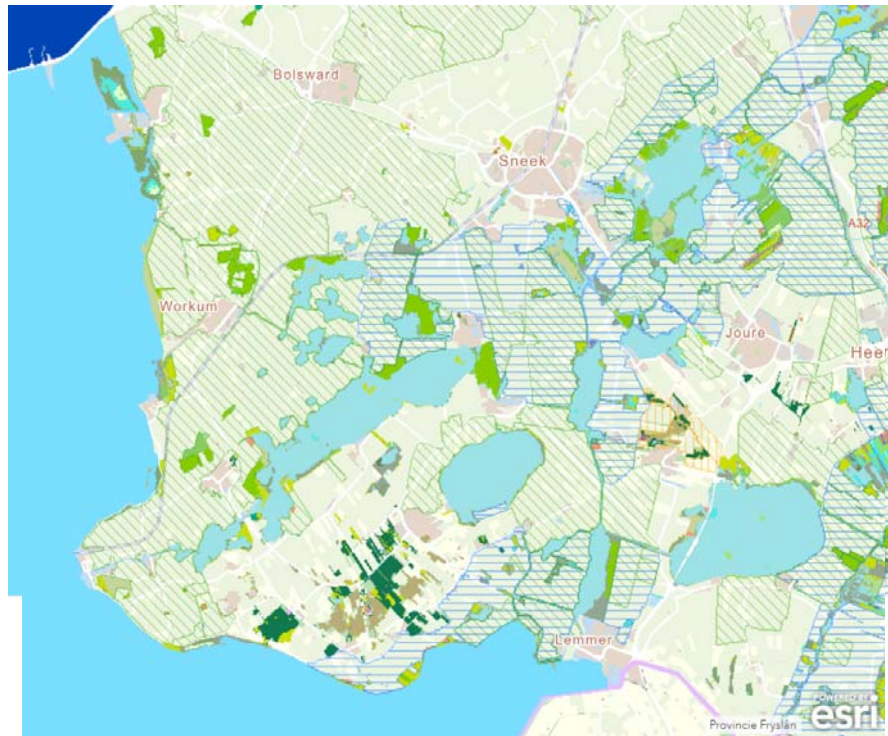
Verkend is waar deze maatregelen het beste gerealiseerd kunnen worden. Dit is aan de randen van het meer. Het project Ecologische maatregelen Friese IJsselmeerkust is één van de projecten die in dit kader is gestart binnen de PAGW.

1.2 De Friese IJsselmeerkust

De Friese IJsselmeerkust heeft de grootste oppervlakte ondiep water en buitendijkse gebieden van het hele IJsselmeer en heeft daardoor nu al grote natuurwaarden en veel potentie voor aanvullende ecologische maatregelen. De op het westen liggende kust kent veel dynamiek in waterstanden door opwaaiing en windgolven. Door de min of meer constant gehouden waterpeilen is de kust echter ook onderhevig aan erosie, wat de natuurwaarden bedreigt. Het gebied is voor de oostoever van het IJsselmeer van belang als verbindingzone voor soorten gebonden aan oevermilieus.

Hoewel grote delen van de Friese IJsselmeerkust ondiep zijn, ontbreken op veel locaties robuuste gradiënten voor de verbinding van water en land en tussen binnen- en buitendijkse gebieden. Deze land-water overgangen zijn van groot

belang voor de robuustheid van het ecosysteem in het IJsselmeer. Robuustheid wil zeggen dat het ecosysteem ook op de lange termijn ontwikkelingen, zoals de stijgende zeespiegel, meer en heftigere stormen, en de temperatuurstijging kan opvangen.



Figuur 1.1 De Friese Kust op de natuurbeheerplankaart van Provincie Fryslân. De gekleurde vlakken hebben de functie natuur, de gearceerde vlakken zijn kansgebieden voor agrarisch natuurbeheer.

Ambities voor de Friese IJsselmeerkust: een brede aanpak

Het project Ecologische waterkwaliteit Friese IJsselmeerkust is zoals aangegeven onderdeel van de PAGW en opgenomen in de Agenda IJsselmeergebied 2050. Het sluit aan bij de regionale ambities die beschreven zijn in het Ambitiedocument Friese IJsselmeerkustgebied en bij het project Versterken Friese IJsselmeerkust.

Regionale overheden, namelijk Provincie Fryslân, gemeenten Sudwest Fryslân en De Fryske Marren en het Wetterskip Fryslan, hebben het voornemen om een brede aanpak uit te werken voor de Friese IJsselmeerkust, die invulling geeft aan de Friese ambities die zijn beschreven in het Ambitiedocument. Met dit ambitiedocument wordt vanuit 5 thema's, Water, Cultuur, Natuur, Energie en Economie gewerkt aan een programmatische brede aanpak waarbij projecten meerdere thema's kunnen omvatten of elkaar versterken en invulling wordt gegeven aan wensen en belangen van de verschillende stakeholders uit de Mienskip.

Deze Startbeslissing maakt onderdeel uit van deze brede aanpak, maar betreft specifiek de maatregelen die aansluiten bij de doelstellingen van de PAGW.

1.3 De Startbeslissing als aftrap van de MIRT-Verkenning

Het project volgt de MIRT systematiek, dit zijn de spelregels uit het Meerjarenprogramma Infrastructuur, Ruimte, en Transport. Dit wordt verder uitgelegd in hoofdstuk 3.

De publicatie van deze Startbeslissing is de aftrap voor de MIRT-Verkenningfase, die naar verwachting een jaar gaat duren. De Startbeslissing laat zien wat de opgave voor het project is en hoe de MIRT-Verkenningfase wordt aangepakt. Tijdens de MIRT-Verkenningfase wordt ook bekeken hoe de koppeling met de brede aanpak van de Friese ambities tot stand komt.

1.4 Betrokken partijen

De MIRT-verkenning en de uitwerking van het project Ecologische waterkwaliteit Friese IJsselmeerkust vindt plaats in een samenwerkingsverband tussen rijk en regio als onderdeel van de brede aanpak van de ambities die Provincie Fryslân, Gemeenten Súdwest Fryslân en De Fryske Marren en het Wetterskip Fryslân hebben beschreven in het ambitiedocument "Het Friese IJsselmeerkustgebied – Rust, Ruimte en Reuring in een veranderende wereld". Regionale partijen die in het project samenwerken zijn provincie Fryslân, gemeente Súdwest Fryslân, gemeente Fryske Marren, het Wetterskip Fryslân en It Fryske Gea. Vanuit het rijk zijn Rijkswaterstaat, Rijksdienst voor Ondernemend Nederland (RVO) en Staatsbosbeheer betrokken bij de uitwerking.

Daarnaast worden belanghebbenden betrokken: particulieren en bedrijven uit de regio en publieke en maatschappelijke organisaties. In hoofdstuk 4 wordt dit verder toegelicht.

1.5 Leeswijzer

Deze Startbeslissing is als volgt opgebouwd:

- Hoofdstuk 2 bevat de opgave: waarom is het project Ecologische waterkwaliteit Friese IJsselmeerkust nodig? Hier worden het beleidskader en de doelen van het project gepresenteerd en de koppeling met de brede aanpak.
- Hoofdstuk 3 beschrijft de aanpak van het project: de stappen van het MIRT-systeem, de procedurele kant van de zaak en de verschillende activiteiten die achtereenvolgens in de MIRT-Verkenning gaan plaatsvinden.
- Hoofdstuk 4 gaat over de organisatie van het project: de samenwerking tussen de betrokken partijen en de inbreng vanuit de omgeving.

2 De opgave en doelen

2.1 Beleidsmatige verankering

Dit project kent vier beleidsmatige ankerpunten:

- de Programmatische Aanpak Grote Wateren (PAGW);
- de Agenda IJsselmeergebied 2050;
- Regionaal ambitiedocument Friese IJsselmeerkust
- Project Versterking Friese IJsselmeerkust (VFIJ)

2.1.1 *Programmatische aanpak Grote Wateren*

In de Zuidwestelijke Delta, het IJsselmeergebied, de Eems-Dollard, de Waddenzee en de Grote Rivieren zijn in het verleden tal van grote waterstaatkundige ingrepen uitgevoerd. Die hebben Nederland veilig en welvend gemaakt. De ecologische keerzijde van diezelfde ingrepen is dat in de Nederlandse grote wateren de fysieke toestand structureel is gewijzigd. Natuurlijke stromen van water, zand en slib zijn veranderd en soms zelfs door dammen geblokkeerd en dat geldt ook voor de migratieroutes van planten en dieren. Bovendien is op tal van plaatsen de abiotische en biotische variatie in de grote wateren verloren gegaan, waardoor voor veel soorten geschikte leefgebieden missen. De ecologische waterkwaliteit is veelal matig tot slecht en het ecosysteem is verschaald.

Nederland investeert al jaren in de ecologie van de grote wateren met maatregelen voor de Kaderrichtlijn Water (KRW) en Natura 2000 (N2000). Deze maatregelen zijn en blijven nuttig en noodzakelijk. Dat is bevestigd in de Verkenning Ecologie Grote Wateren, die Rijkswaterstaat in 2017 heeft uitgevoerd, in opdracht van de ministeries van Infrastructuur en Waterstaat (IenW) en Landbouw, Natuurbeheer en Voedselkwaliteit (LNV). Tegelijk heeft deze Verkenning uitgewezen dat het niet toereikend is met maatregelen in het kader van de KRW en N2000 te volstaan. Blijft een aanvullende inspanning achterwege, dan dreigt de ecologische toestand in de grote wateren in de komende jaren te verslechteren en zullen niet alle N2000-instandhoudingsdoelen gerealiseerd worden, zelfs niet na afronding van het KRW-verbeterprogramma. Het behalen van de doelstellingen voor ecologische waterkwaliteit en natuur is een verplichte opgave vanuit de Vogel- en Habitatrichtlijn (Natura2000) en de Kaderrichtlijn Water (KRW). Ingrepen in deze watersystemen en passend (economisch) gebruik en beheer zijn daarvoor nodig, onder andere in het IJsselmeergebied.

Naar aanleiding van de (pre)Verkenning Ecologie Grote Wateren uit 2017 hebben de ministers van IenW en LNV begin 2018 de ambitie kenbaar gemaakt om tot 2050 diverse maatregelen te nemen om te komen tot "*toekomstbestendige grote wateren waar hoogwaardige natuur goed samengaat met een krachtige economie*".

De bewindslieden willen regie in de realisatie van deze veelomvattende ambitie door een programmatische aanpak te starten en aan te sluiten op lopende gebiedsprocessen, waarbij overheden, marktpartijen, natuurorganisaties en stakeholders worden uitgenodigd te komen met voorstellen voor programmering, samenwerking en cofinanciering. Daarnaast willen de bewindslieden op korte termijn een betekenisvolle stap zetten in de realisatie van de ambitie.

De ministers van IenW en LNV hebben in november 2019 het voornemen uitgesproken om een integraal bedrag van 8 miljoen euro¹ te investeren in het project Ecologische waterkwaliteit Friese IJsselmeerkust als onderdeel van de 2^e tranche van de PAGW (Kamerbrief 27625, nr 488, 9 november 2019).

Rijkswaterstaat heeft van de ministeries van IenW en LNV op 31 juli 2020 de opdracht gekregen om een Projectbeslissing voor de Friese IJsselmeerkust voor te bereiden.

2.1.2 *Agenda IJsselmeergebied 2050*

Bij de behandeling van het Nationaal Waterplan heeft de Tweede Kamer gevraagd om een integrale visie voor het IJsselmeergebied. Dit was aanleiding om met alle relevante partijen de Agenda IJsselmeergebied 2050 op te stellen. Deze Agenda, die in mei 2018 is ondertekend, geeft aan dat verbetering van de ecologische kwaliteit een voorwaarde is voor economische en recreatieve ontwikkelingen in het gebied. In de Agenda IJsselmeergebied 2050 zijn acht gebieden aangewezen waar kansrijke mogelijkheden zijn om de ecologische kwaliteit te versterken en daarmee ook de economische kansen en mogelijkheden te vergroten. De Friese IJsselmeerkust is een van deze aangewezen gebieden en het project Ecologische waterkwaliteit Friese IJsselmeerkust is één van de projecten die in de Agenda genoemd staan om te gaan uitvoeren.

2.1.3 *Ambitiedocument Het Friese IJsselmeerkustgebied – Rust, Ruimte en Reuring in een veranderende wereld*

De doelstellingen van de PAGW sluiten goed aan op de Friese Ambities die Provincie Fryslân, Gemeenten Súdwest Fryslân en Fryske Marren en het Wetterskip Fryslân hebben beschreven in het ambitiedocument “Het Friese IJsselmeerkustgebied – Rust, Ruimte en Reuring in een veranderende wereld”.

Met het Ambitiedocument wordt in lijn met de Agenda IJsselmeergebied op hoofdlijnen invulling gegeven aan de wensen en ambities die er in de Friese IJsselmeerkustregio leven. Dit wordt gedaan aan de hand van de onderscheidende kenmerken van het regionale karakter. Deze zijn samengebracht in de vijf overkoepelende thema's: Water, Cultuur, Natuur, Energie en Economie. Met gezamenlijk geformuleerde en gedragen ambities, wordt gewerkt aan een procesmatige en brede aanpak met ruimte voor wensen van verschillende stakeholders. Dit moet uiteindelijk uitmonden in concrete programma's en projecten.

2.1.4 *Project Versterken Friese IJsselmeerkust*

De afgelopen decennia is de Friese IJsselmeerkust steeds verder afgebrokkeld door erosie. Sommige stranden zijn nagenoeg verdwenen en natuurgebieden worden steeds kleiner. Het rijk en Friese partijen investeren gezamenlijk bijna 17 miljoen euro in het project Versterken Friese IJsselmeerkust. Daarnaast is het geld bedoeld om de kust nog aantrekkelijker te maken. Bijvoorbeeld door het verbeteren van natuurgebieden, het aanleggen van nieuwe fietsroutes, het maken van betere plekken voor watersporters en kitesurfers en het beleven van cultureel erfgoed. Onder de naam Versterken Friese IJsselmeerkust werken het rijk, provincie Fryslân,

¹ Dat wil zeggen de projectkosten inclusief de apparaatskosten, monitoring/evaluatie en beheer en onderhoud

gemeenten Súdwest-Fryslân en De Fryske Marren, Wetterskip Fryslân en It Fryske Gea samen om de Friese IJsselmeerkust nog mooier en sterker te maken. Het PAGW project Ecologische waterkwaliteit Friese IJsselmeerkust sluit goed aan op het project Versterken Friese IJsselmeerkust, door verdere verbetering en versterking van de natuurwaarden in het gebied.

2.2 Opgave

De opgave van de PAGW is het werken aan toekomstbestendige grote wateren waar hoogwaardige natuur goed samengaat met een krachtige economie. Waar mogelijk wordt de natuurlijke dynamiek versterkt, worden de grote wateren en het achterland met elkaar verbonden en worden eerder verloren en ontbrekende leefgebieden aangelegd en worden geleidelijke overgangen tussen land en water, en zoet en zout aangelegd. Daarmee wordt een stabiel en samenhangend ecologisch netwerk van grote wateren gerealiseerd. De Natura2000-gebieden en de overige natuurgebieden in de grote wateren worden hiermee robuust gemaakt, zodat ze beter externe milieudrukken en de effecten van klimaatverandering kunnen opvangen. Zo wordt verdere achteruitgang van de ecologische waterkwaliteit en natuur voorkomen en wordt een bijdrage geleverd aan het behalen van de doelstellingen van de Vogel- en Habitatrichtlijn (Natura2000) en de Kaderrichtlijn Water (KRW). Als de natuur en de ecologische waterkwaliteit op orde zijn, verbetert ook de kwaliteit van de leefomgeving en het vestigingsklimaat. Daarnaast zijn de maatschappelijke opgaven uit de gebiedsagenda's, zoals verstedelijking, transport en energieopwekking, beter in te passen.

IJsselmeergebied

Het IJsselmeergebied is een uniek merengebied. Het is het grootste zoetwatergebied in Noordwest-Europa. Het bestaat uit grote meren – het IJsselmeer, het Markermeer-IJmeer, de randmeren – en enkele aangrenzende wetlands. Wetlands zijn moerassen en waterrijke gebieden. Sprekende voorbeelden zijn de Oostvaardersplassen en de Lepelaarplassen in Flevoland, de Friese veenweiden en de Friese meren.

Het IJsselmeergebied is het leefgebied en de kraamkamer voor grote aantallen vogels en vissen die hier permanent verblijven. Voor nog grotere aantallen is het gebied een pleisterplaats op Europese migratieroutes: trekkende vogels gebruiken het gebied om er onderweg te rusten en naar voedsel te zoeken, voor vissen is het gebied een belangrijke tussenstop in de Noordwest-Europese migratieroute van het Rijngebied naar de zee en omgekeerd. Een goede ecologie en waterkwaliteit zijn noodzakelijk voor het behoud van deze functies. Minstens zo belangrijk is dat het gebied diezelfde functies in de toekomst blijft waarmaken. Maar dat gaat niet vanzelf, hiervoor zijn dus maatregelen nodig.

Het ecosysteem van het IJsselmeergebied staat namelijk onder druk en dit zal alleen maar toenemen door externe factoren als klimaatverandering en gebruik. Door de aanleg van dijken en dammen is in het verleden een veilig gebied ontstaan, maar er is hierbij niet of nauwelijks rekening gehouden met wat een zoetwater merengebied op de overgang van rivieren naar de zee, ecologisch nodig heeft. Vissen en andere soorten kunnen zich moeilijk naar een ander leefgebied verplaatsen door obstakels zoals de Afsluitdijk en de Houtribdijk. Ook zijn er onvoldoende leefgebieden zoals paai- en opgroeigebieden voor jonge vis en is het voedselaanbod voor vele vis- en vogelsoorten die hier van nature voorkomen onvoldoende of te eenzijdig. Hierdoor kunnen verschillende soorten vissen en vogels die van groot belang zijn voor een goed functionerend ecosysteem hun levenscyclus niet voltooien. Een goede ecologische waterkwaliteit van het IJsselmeer gebied is

belangrijk met oog op de klimaatverandering, de economische ontwikkeling van ons land en het toenemende (recreatieve) gebruik van het meer.

Maatregelen zijn nodig, in het gehele IJsselmeergebied en dus ook in het IJsselmeer om er voor te zorgen dat het ecosysteem in dit Natura2000 gebied robuuster en daarmee toekomstbestendiger wordt. Robuustheid wil zeggen dat het ecosysteem ook op de lange termijn ontwikkelingen, zoals de stijgende zeespiegel, heftigere stormen en temperatuurstijging, kan opvangen en dat verdere achteruitgang van de ecologische waterkwaliteit en natuur wordt voorkomen.

In de (pre)verkenning Grote Wateren IJsselmeergebied (2017) is onderzocht waar het aan ontbreekt en zijn de mogelijke zoekgebieden voor het IJsselmeer en Markermeer verkend. Op hoofdlijnen gaat het om de volgende typen maatregelen:

- Vergroten van het oppervlak en de kwaliteit van leefgebieden
- Vergroten van de diversiteit
- Zorgen voor verbindingen tussen leefgebieden
- Verzachten van land-waterovergangen (gradiënten)

Natura 2000 en Kaderrichtlijn Water (KRW)

Het IJsselmeer is aangewezen als Natura 2000-gebied met instandhoudingsdoelstellingen voor beschermde soorten en habitats. Voor dit gebied gelden daarnaast opgaven op grond van de Kaderrichtlijn Water (KRW) waarin normen voor waterkwaliteit en ecologie zijn vastgelegd. Vanuit deze opgaven worden ook maatregelen uitgevoerd, die zijn opgenomen in betreffende beheerplannen. De maatregelen vanuit de PAGW zullen aanvullend zijn op deze maatregelen en zijn gericht op de robuustheid van het ecosysteem.

Friese IJsselmeerkust

De Friese IJsselmeerkust is een van de kansrijke locaties uit de (pre)verkenning grote wateren IJsselmeergebied (2017) die is opgenomen in de PAGW.

De opgave voor het project Ecologische waterkwaliteit Friese IJsselmeerkust is het behoud en de versterking van de natuurwaarden van de Friese Kust die de robuustheid en veerkracht van het ecosysteem vergroten, zodat toekomstige ontwikkelingen in het IJsselmeer kunnen worden opgevangen en verdere achteruitgang van de ecologische waterkwaliteit en natuur wordt voorkomen. Het betreft een uitbreiding van de plannen van het project Versterken Friese IJsselmeerkust (VFIJ), dat door de regio wordt uitgewerkt.

De spreiding van verschillende typen habitats binnen het IJsselmeergebied is één van de voorwaarden voor een robuust en veerkrachtig systeem. Met name langs de kusten, dus ook langs de Friese IJsselmeerkust, kan ingezet worden op geleidelijke overgangen van water naar land voor het verbetering van habitats voor vogels en vissen en op verbinding tussen binnen- en buitendijkse gebieden.

Het mogelijk doelbereik van het project is groot, juist vanwege de al aanwezige ondieptes en natuurwaarden. Door het nemen van slimme kleinschalige maatregelen kunnen ontbrekende gradiënten worden toegevoegd en kan een meerwaarde voor de ecologische waterkwaliteit gecreëerd worden.

2.3 Doelen en oplossingsrichtingen

Zoals beschreven in paragraaf 2.1.3. hebben Friese regionale overheden, namelijk Provincie Fryslan, gemeenten Sudwest Fryslan en De Fryske Marren en het Wetterskip Fryslan, het voornemen om een brede aanpak uit te werken voor de

Friese IJsselmeerkust, die invulling geeft aan de Friese ambities die zijn beschreven in het Ambitiedocument Het Friese IJsselmeerkustgebied.

Het project Ecologische waterkwaliteit Friese IJsselmeerkust maakt onderdeel uit van deze brede aanpak. Het project heeft als doel: het verbeteren en creëren van leefgebieden voor vogels en vissen en het verbinden van binnendijks en buitendijks gebied om de robuustheid van het ecosysteem te versterken.

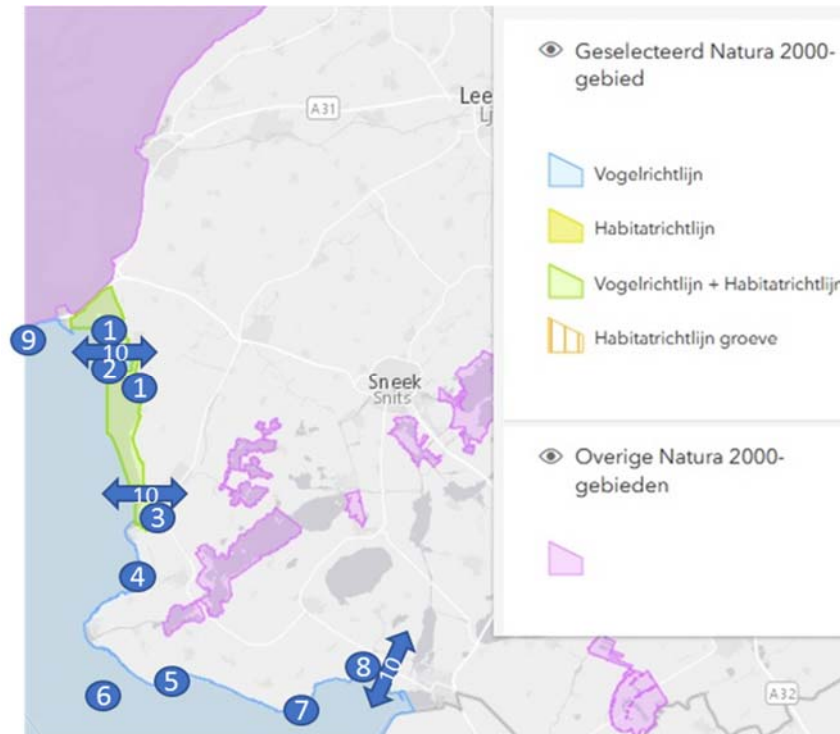
Om dit doel te realiseren wordt gedacht aan de volgende oplossingsrichtingen:

- De aanleg van meer en grotere ondiepe zones en gradiënten in waterdiepten;
- Het realiseren van luwere delen met helder water;
- Het verhogen van de effectiviteit van bestaande visverbindingen naar de boezem en haarvaten voor zowel trekvis als standvis, en de aanleg van vispassages op nieuwe locaties;
- Het creëren van delen met (enige) natuurlijke peildynamiek.

In tabel 2.1 en figuur 2.1 is aangegeven welke maatregelen potentieel kansrijk zijn. De maatregelen zijn afkomstig uit het projectvoorstel Friese IJsselmeerkust Programmatische aanpak grote wateren – 2^e tranche, opgesteld door Provincie Fryslân, Gemeenten Sudwest Fryslân en De Fryske Marren en het Wetterskip Fryslân.

Gebied	Type maatregel	Potentie voor invulling natuurambitie		
		<i>leefgebied uitbreiden</i>	<i>diversiteit vergroten</i>	<i>verbinden</i>
1. Makkumer waarden en Kooiwaard	natuurlijk peilpolder	ja	ja	nee
2. Makkumer waarden en Kooiwaard	periodieke droogval	ja	ja	nee
3. Workumer Nieuwland	achteroever	ja	ja	nee
4. Bocht fan Molkwar	periodieke droogval	ja	ja	nee
5. Mokkebank	achteroever plus wandelpad	ja	ja	nee
6. Zandmotor Zuidelijke IJsselmeerkust	uitbreiden ondiepe wateren en zandplaten voor vogels	ja	ja	nee
7. Huitebuurster buitenpolder	achteroever en landbouw	ja	ja	nee
8. Tacoziyl	achteroever	ja	ja	nee
9. Onderwaterlandschap Afsluitdijk	versterken variatie en structuur waterbodem voor vis	nee	ja	nee
10. Visverbinding Friese Boezem	ontsnipperen	nee	ja	ja

Tabel 2.1 potentieel kansrijke maatregelen



Figuur 2.1 De locatie van de potentieel kansrijke maatregelen genoemd in tabel 2.1, geprojecteerd op de kaart van Natura2000 gebied.

In het tekstkader op de volgende pagina worden de potentiële maatregelen verder toegelicht.

De genoemde maatregelen tellen op tot een bedrag van ongeveer 30 miljoen euro. In de MIRT-Verkenningfase zal verder worden uitgewerkt en beoordeeld welke oplossingsrichtingen en maatregelen kansrijk zijn en gefinancierd kunnen worden in de 2^e tranche van de PAGW. Ook wordt bekeken hoe de koppeling met de brede aanpak van de Friese ambities tot stand komt.

Tijdens de MIRT-Verkenningfase zal ook in beeld gebracht worden welke ecologische kansen er voor de Friese IJsselmeerkust liggen voor de invulling van de mogelijke 3^e tranche na 2030 van de PAGW. Voor een mogelijke aanvulling vanuit de 3^e tranche zal te zijner tijd een aparte procedure doorlopen worden.

Enkele van de hierboven genoemde maatregelen zijn ook op de reservelijst van Versterking Friese IJsselmeerkust vermeld of grenzen aan gebieden waar een maatregel uit Versterking Friese IJsselmeerkust wordt uitgevoerd. Tijdens de MIRT Verkenningfase wordt nader onderzocht in hoeverre deze maatregelen uitgevoerd worden als onderdeel van de 2^e tranche PAGW en wat de samenhang met maatregelen uit het project Versterking Friese IJsselmeerkust is.

Kader: Toelichting van de potentiële maatregelen

Natuurlijk peilpolder

De rietlanden aan de Friese kust staan grotendeels op het droge. Voor waterriet is een natuurlijker peil nodig dan het IJsselmeer heeft. Door gebruik te maken van bestaande oeverwallen en kades kunnen bestaande compartimenten een natuurlijk peil krijgen. Binnen deze compartimenten kunnen daardoor waterriet ontwikkelen, waarmee paai- en opgroeigebied voor vis en broedhabitat voor kritische rietvogels wordt gerealiseerd.

Periodieke droogval

Langs de Friese kust zijn grootschalige ondiepe zones te vinden. Het periodiek droog laten vallen in de zomer kan groei van riet en waterplanten een grote stimulans geven, zo is gebleken uit vergelijkbare projecten in de Friese boezem. Bij deze maatregel worden ondieptes - waar dat past ten opzichte van bestaande waarden van natuur, beleving en cultuurhistorie – tijdelijk drooggelegd in de zomer. Als de groei van riet en waterplanten goed is aangeslagen worden deze weer aangesloten op de rest van het meer.

Achteroevers

Overstromingsgraslanden zijn zo goed als verdwenen uit het IJsselmeergebied. Deze hebben een belangrijke functie als paai- en met name opgroeigebied voor jonge vis: in een ondiepe opwarmende waterlaag boven productief grasland vormen zich in het vroege voorjaar grote concentraties watervlooiën waar jonge vis goed op kan foerageren. De voorgestelde achteroevers zijn bestaande buitendijkse graslanden en een natuurgrasland direct tegen de primaire kering aan.

Zandmotor

Door het ontbreken van eb en vloed vindt afbraak plaats van de ondiepe zone langs de Friese kust. Deze ondiepte is van groot belang voor waterplanten en vissen, mede door de aanwezigheid van nat-droog gradiënten. Om deze op een termijn van enkele decennia bij te laten groeien in plaats van af te laten breken is de meest natuurlijke ingreep om een forse zandsuppletie aan te leggen. Onderzoek door Deltares heeft uitgewezen dat de meeste geschikte plek nabij het Vrouwenzand is, waar de kansen voor aangroei optimaal zijn en het risico op verzanding van vaargeulen minimaal.

Onderwaterlandschap

Het opgroeien van jonge vis is een bottleneck voor het gehele voedselweb van het IJsselmeer. De beschikbaarheid van voedsel en mogelijkheden om te ontsnappen aan predatie (o.a. door carnivore vis) zijn belangrijke ingrediënten voor verbeteringen. Een structuurrijke bodem met harde elementen (hout en steen) waarop algen kunnen groeien is daarbij veel beter te benutten voor opgroeiende vis dan een structuurloze bak water met zwevende algen. Deze maatregel voorziet in het aanbrengen van structuur langs de Friese kust en aansluitend op de versterking van de Afsluitdijk en de Vismigratierivier.

Visverbinding Friese Boezem

De Friese boezem is 15.000 ha groot. Dit gebied is voor vis van oudsher verbonden met het IJsselmeer. De aanleg van dijken, sluisen en gemalen heeft deze weg afgesneden. Op het niveau van rinketten zijn reeds openingen gemaakt. Deze maatregel draait om het opschalen van deze verbinding, inclusief inrichting van de oevers in de omgeving om optimale uitwisseling voor vis te herstellen. Deze maatregel start met een evaluatie van de effectiviteit van de bestaande rinketten.

2.4 Koppeling met brede aanpak voor het Friese IJsselmeerkustgebied

Zoals beschreven is in het Ambitiedocument Het Friese IJsselmeerkustgebied (zie paragraaf 2.1.3) spelen langs de Friese IJsselmeerkust verschillende opgaven die uitgewerkt worden in de brede aanpak. Met dit ambitiedocument wordt vanuit 5 thema's, Water, Cultuur, Natuur, Energie en Economie gewerkt aan een programmatische brede aanpak waarbij projecten meerdere thema's kunnen omvatten of elkaar versterken en invulling wordt gegeven aan wensen en belangen van de verschillende stakeholders uit de Mienskip. Deze Startbeslissing maakt onderdeel uit van deze brede aanpak, maar betreft specifiek de maatregelen die aansluiten bij de doelstellingen van de PAGW.

Voor sommige opgaven kan koppeling met de maatregelen voor het project Ecologische waterkwaliteit Friese IJsselmeerkust kansrijk zijn. Het streven is om de maatregelen voor het project Ecologische waterkwaliteit Friese IJsselmeerkust zo uit te werken dat maatschappelijke en economische meerwaarde ontstaat. Gestreefd wordt naar meer 'beleefbare natuur' voor bewoners en recreanten en het verbeteren van het vestigingsklimaat voor wonen en ondernemen door het vergroten van de kwaliteit van de leefomgeving. Ook wordt gekeken of het nemen van maatregelen voor verbetering van de ecologische waterkwaliteit – zoals het creëren van verbindingen tussen binnen- en buitendijkse gebieden - kansen met zich meebrengt voor natuurinclusieve landbouw.

Tijdens de MIRT-Verkenningfase wordt bekeken hoe de koppeling met de brede aanpak van de Friese ambities tot stand komt. In de MIRT-Verkenningfase zullen maatregelen, naast het behalen van doelen voor de ecologische waterkwaliteit, ook beoordeeld worden op hun maatschappelijke en economische meerwaarde.

Aan het einde van de MIRT-Verkenning wordt bepaald of een combinatie met één of meerdere andere opgaven in het gebied tot de reële mogelijkheden behoort. Blijkt dit het geval te zijn, dan wordt dit vastgelegd in een Bestuursovereenkomst. In deze overeenkomst wordt ook aangegeven wat de afspraken van de betrokken partijen zijn voor de verdere uitwerking, realisatie en financiering van de koppelkansen.

2.5 Financiën

Er is zicht op bekostiging van de realisatie van het project. De Ministers van Infrastructuur en Waterstaat en Landbouw, Natuurbeheer en Voedselkwaliteit hebben op 9 november 2019 een brief naar de Tweede Kamer gestuurd (Kamerbrief 27625, nr) waarbij duidelijk is geworden dat er tot 2031 8 miljoen euro gereserveerd wordt voor het project ecologische waterkwaliteit Friese IJsselmeerkust. Dit bedrag is inclusief kosten voor de planuitwerking, realisatie, apparaatskosten, monitoring/evaluatie en beheer en onderhoud. Hiermee wordt voldaan aan de voorwaarde voor zicht op financiering van tenminste 75% voor de 2^e tranche.

Daarnaast is door provincie Fryslân, gemeente Súdwest Fryslân en het Wetterskip de intentie tot co-financiering uitgesproken. De mogelijkheden voor co-financiering, ook van andere partijen, worden in de Verkenningfase in relatie tot de brede aanpak in lijn met het Ambitiedocument Het Friese IJsselmeerkustgebied verder onderzocht, waarbij uitgekomen moet worden op een breder pakket.

2.6 Uitgangspunten

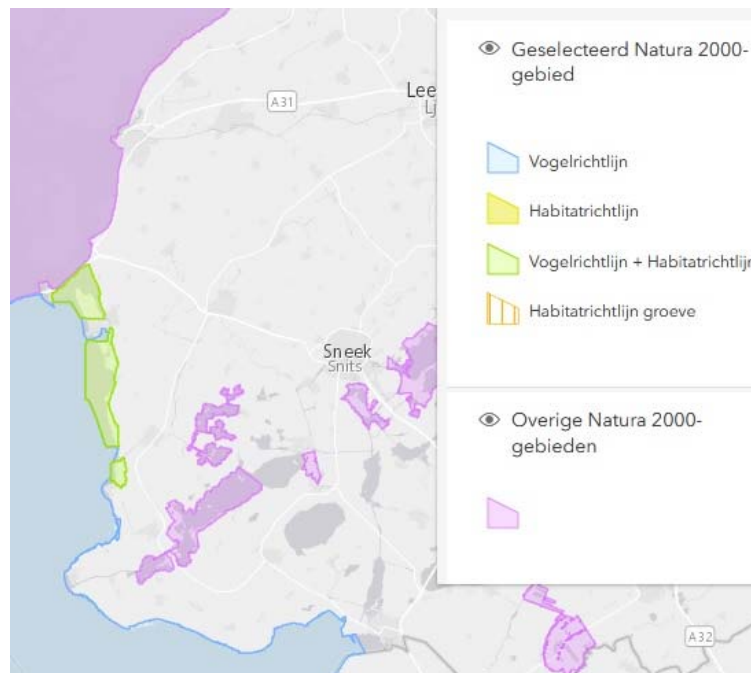
Begrenzing plangebied

In figuur 2.2 is het zoekgebied voor het plangebied aangegeven. Binnen dit zoekgebied worden de maatregelen van het project ecologische waterkwaliteit Friese IJsselmeerkust gesitueerd. Het buitendijkse gebied langs de Friese kust, en ook enkele binnendijkse gebieden, vallen binnen de Natura2000 begrenzing. Hier is de Vogelrichtlijn van toepassing. Op een groot deel van het kustgebied tussen Cornwerd en Hindeloopen is ook de Habitatrichtlijn van toepassing (zie figuur 2.3). Gedurende de MIRT-verkenning zal het plangebied nader worden gedetailleerd.

Naast het plangebied is het studiegebied relevant. Het studiegebied is het gebied waar de effecten van de maatregelen zijn waar te nemen. De omvang van dit studiegebied verschilt per type effect. Sommige soorten effecten zijn zeer lokaal, andere typen effecten kunnen tot (ver) buiten het plangebied reiken. In het laatste geval is het studiegebied dus groter dan het plangebied. Bij de inventarisatie van meekoppelkansen kan eveneens blijken dat het zinvol is naar plekken buiten het plangebied te kijken en dus uit te gaan van een studiegebied dat groter is dan het plangebied.



Figuur 2.2: zoekgebied voor het plangebied voor maatregelen ten behoeve van de ecologische waterkwaliteit



Figuur 2.3: Natura2000 gebied

Tijdshorizon en autonome ontwikkelingen

In de MIRT-Verkenning worden verschillende mogelijke alternatieven beschouwd en worden de effecten daarvan geïnventariseerd. De beschrijving van die effecten maakt het mogelijk de toekomstige situatie waarin het project gerealiseerd is te vergelijken met de situatie waarin het project niet gerealiseerd zou worden, maar andere ontwikkelingen wel doorgang vinden. Dit laatste wordt de 'autonome ontwikkeling' genoemd. De vergelijking tussen een situatie met het gerealiseerde project enerzijds en de autonome ontwikkeling anderzijds maakt scherp inzichtelijk wat nu precies het netto effect van de maatregelen is.

Uitgangspunt voor de beschrijving van de autonome ontwikkeling is het jaar 2030. Daarnaast geeft de MIRT-Verkenning een doorkijk naar het jaar 2050, omdat daar de tijdshorizon ligt van drie belangrijke beleidsmatige pijlers van het project: de Agenda IJsselmeergebied 2050, de PAGW en het Ambitiedocument Het Friese IJsselmeerkustgebied.

Bij de autonome ontwikkeling wordt ervan uitgegaan dat de volgende projecten gerealiseerd zijn of dat daarover een besluit is genomen:

- Sluis Kornwerderzand en op diepte gebrachte toevoerende scheepvaartgeulen
- Vismigratierivier
- Versterking Friese IJsselmeerkust (zie paragraaf 2.1.4.)
- Maatregelen uit tweede tranche Kaderrichtlijn Water (KRW) en het eerste beheerplan Natura2000

Bij het project Ecologische waterkwaliteit Friese IJsselmeerkust is het van groot belang de te verwachten ontwikkelingen op het gebied van klimaat in de onderzoeken mee te nemen. Uitgangspunt daarvoor zijn de toekomstscenario's van het KNMI voor de periode tot aan 2050.

Duurzaamheid

De betrokken partijen hebben ambities op het gebied van duurzaamheid. Bij het project Ecologische waterkwaliteit Friese IJsselmeerkust wordt gewerkt conform deze ambities. Dit betekent onder meer dat het project zoveel mogelijk energieneutraal is, klimaatbestendig is en volgens de principes van de Circulaire Economie gerealiseerd en beheerd wordt.

Randvoorwaarden

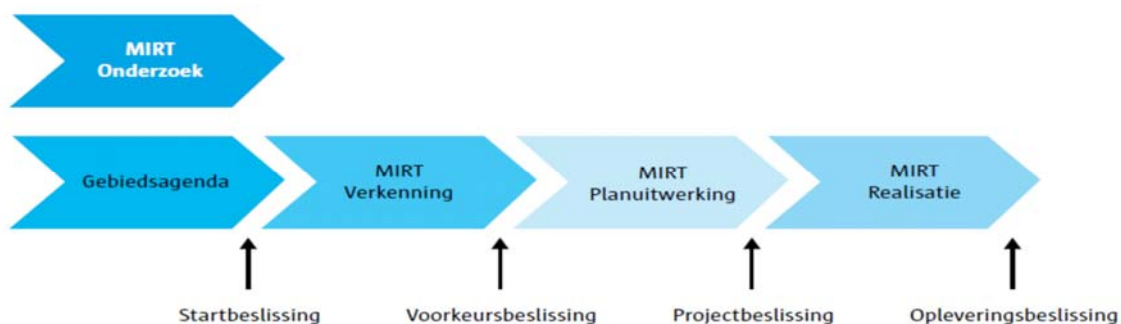
Voor het project gelden de volgende randvoorwaarden:

- De waterveiligheid blijft gewaarborgd.
- De functionaliteit van sluisen en gemalen blijft gewaarborgd.
- De strategische functie van zoetwaterreservoir van het IJsselmeer/Markermeer blijft gehandhaafd.
- Het flexibel peilbeheer van het IJsselmeergebied zoals dit is vastgelegd in het Nationaal Waterplan en het vigerende peilbesluit wordt aangehouden.

3 Aanpak

3.1 Het MIRT-systeem als leidraad

Tot het moment dat het project kan worden uitgevoerd moet veel gebeuren: maatregelen ontwerpen, effecten onderzoeken, kosten ramen, bestuurlijk overleggen, tussentijdse besluiten nemen en de omgeving daarbij betrekken, wettelijke procedures doorlopen, contracten afsluiten met marktpartijen die werkzaamheden gaan uitvoeren, enzovoort. De leidraad bij al deze activiteiten is de systematiek uit het MIRT (het Meerjarenprogramma Infrastructuur, Ruimte en Transport). Die systematiek is hieronder (figuur 3.1) schematisch weergegeven.



Figuur 3.1: de MIRT-systematiek om via Verkenning en Planuitwerking tot Realisatie te komen

De essentie van de MIRT-systematiek is dat betrokken partijen hun krachten bundelen en gezamenlijk via transparante keuzes – ‘trechterend’ – toewerken naar een uitvoerbaar project. De MIRT-systematiek geeft structuur aan dit proces door er een fasering in aan te brengen en door de daarbij behorende mijlpalen te benoemen. Iedere MIRT-fase eindigt met een politiek-bestuurlijke beslissing over het vervolg. De hoofdlijn van het proces is als volgt:

- Het vertrekpunt voor een traject is de Startbeslissing voor de MIRT-Verkenning. Deze Startbeslissing geeft aan welke opgaven centraal staan, hoe de MIRT-Verkenning wordt aangepakt en welke partijen betrokken zijn.
- In de fase van de MIRT-Verkenning zoeken de partijen naar effectieve oplossingen voor de opgaven. Het resultaat van deze MIRT-Verkenning is de bestuurlijke MIRT-Voorkeursbeslissing: een goed onderbouwde keuze voor de beste oplossing, de juridische route voor het vervolgtraject en de financieringswijze.
- In de Planuitwerking wordt het project zodanig concreet ingevuld dat het uitgevraagd kan worden aan de markt.
- De MIRT-Projectbeslissing en de juridische hoofdbesluiten maken de weg vrij voor de realisatie, die wordt afgerond met de Opleveringsbeslissing.

3.2 Procedures

Juridisch vervolgttraject wordt in kaart gebracht

De MIRT-systematiek geeft weliswaar structuur aan het te doorlopen bestuurlijke proces, maar komt niet in de plaats van de juridische procedures die eveneens doorlopen moeten worden bij de formele besluitvorming over het project. Wat voor het project Ecologische waterkwaliteit Friese IJsselmeerkust de belangrijkste juridische procedure is – de zogenoemde moederprocedure – is in dit stadium nog niet aan te geven. Dit komt met name doordat nog onvoldoende inzichtelijk is wat de aard en omvang van de maatregelen zal zijn en welke juridische procedure hiervoor doorlopen moet worden. De MIRT-verkenningsfase zal hier meer inzicht in geven. Daar komt nog bij dat waarschijnlijk in 2021 de Omgevingswet in werking treedt, wat ook consequenties kan hebben voor de te volgen procedures en mogelijke verplichtingen die daaruit voortvloeien.

Het is mogelijk dat het project MER-plichtig of m.e.r.-beoordelingsplichtig is. In dat geval zal een MER worden gemaakt of m.e.r.-beoordelingsprocedure worden doorlopen met de daarbij behorende procedurele stappen. Dit wordt in de MIRT-Verkenningsfase in beeld gebracht. Indien mogelijk wordt hierbij gebruik gemaakt van reeds uitgevoerd verkennend werk, bijvoorbeeld van de verkenning die is uitgevoerd voor het project Versterking Friese IJsselmeerkust.

3.3 De Verkenningsfase: wat gaat er gebeuren in het komende jaar?

Het streven is om de MIRT-Verkenning eind 2021 af te ronden met het vaststellen van de MIRT-Voorkeursbeslissing. In de MIRT-Verkenning zijn vier fasen te onderscheiden.

Startfase: onderzoeksagenda bepalen

De startfase heeft tot doel het te verrichten werk in de MIRT-Verkenning aan te scherpen: welke soorten oplossingen zijn op het eerste gezicht de moeite waard, welke informatie moet er over die oplossingen op tafel komen, en welke meekoppelkansen lenen zich er inderdaad voor om bij het project aan te haken?

Analysefase: eerste uitwerking, eerste schifting

In de analysefase worden de mogelijke oplossingen beschouwd en op hoofdlijnen beoordeeld op haalbaarheid en effectiviteit voor de opgave. Het doel van de analyse is een eerste schifting aan te brengen en de MIRT-Verkenning toe te spitsen op een beperkt aantal kansrijke alternatieven en relevante meekoppelkansen.

Beoordelingsfase: ontwerpen detailleren, effecten inventariseren

De kansrijke alternatieven worden gedetailleerder uitgewerkt, de effecten van de alternatieven vergeleken met de situatie zonder maatregelen en de kosteneffectiviteit van de alternatieven wordt bepaald. Het onderzoek naar de effecten en de kosteneffectiviteit maakt vooral inzichtelijk waarin de alternatieven wezenlijk van elkaar verschillen. Juist deze verschillen vormen immers belangrijke beslisinformatie voor de afweging en de keuze van het alternatief dat aan het eind van de MIRT-Verkenning de voorkeur krijgt.

MIRT-Besluitvormingsfase: bundeling en presentatie van resultaten, onderbouwing Voorkeursbeslissing

In deze fase worden de uitkomsten van de MIRT-Verkenning gebundeld in een Verkenningenrapport. Dit Verkenningenrapport vormt de basis voor de MIRT-Voorkeursbeslissing. In het Verkenningenrapport wordt daarnaast onderbouwd

welke meekoppelkansen wel en niet aangehaakt worden. Tijdens deze fase is er ook zicht op de te volgen juridische procedure.

Het Verkenningenrapport gaat vergezeld van een Bestuursovereenkomst waarin onder meer afspraken worden vastgelegd over de verdere uitwerking, financiering en eventuele andere opgaven die gekoppeld worden.

3.4 Planning

De verwachting is dat vanaf 2024 gestart kan worden met de eerste aanlegwerkzaamheden. De planning tot aan de start van de realisatie ziet er op hoofdlijnen als volgt uit:

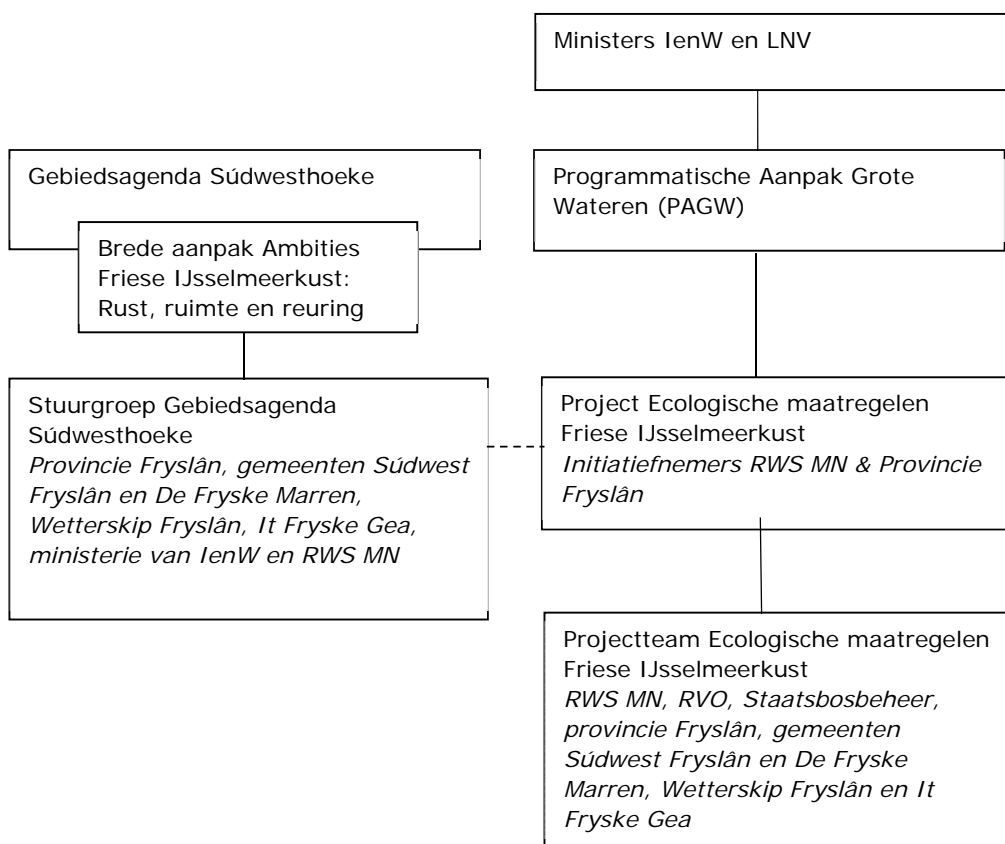
Wat?	Wanneer?
MIRT Verkenning en Voorkeursbeslissing	2021
MIRT Planuitwerking en Projectbeslissing	2022
Juridische hoofdbesluiten, bezwaar en beroepsprocedures, voorbereiding realisatie, aanbesteding	2023
Start realisatie	2024

Hoe de realisatie eruit zal zien is een van de thema's die in de MIRT-Verkenning en vooral ook in de fase van de Planuitwerking nader wordt ingevuld.

4 Organisatie

4.1 Samenwerking tussen Rijk en regio

Het project Ecologische maatregelen Friese IJsselmeerkust komt tot stand in een samenwerking van verschillende betrokken partijen. Figuur 4.1 geeft een beeld van hoe deze samenwerking is georganiseerd.



[Figuur 4.1: structuur samenwerking betrokken partijen bij project]

Het project Ecologische waterkwaliteit Friese IJsselmeerkust is één van de projecten binnen de Programmatiese Aanpak Grote Wateren (PAGW). Belangrijke besluiten over het project, zoals de bestuurlijke MIRT- Voorkeurs- en Projectbeslissing, worden genomen door de minister van IenW mede namens de minister van LNV.

Rijkswaterstaat – als vertegenwoordiging van het Rijk en in samenwerking met RVO en Staatsbosbeheer - en provincie Fryslân treden op als initiatiefnemers van het project. In het projectteam nemen naast Rijkswaterstaat en provincie Fryslân ook gemeente Súdwest Fryslân, gemeente Fryske Marren, Wetterskip Fryslân, It Fryske Gea, RVO en Staatsbosbeheer deel. Het projectteam regelt – inhoudelijk en praktisch-organisatorisch – de voortgang van het proces, de te verrichten

onderzoeken, de informatie-uitwisseling en het overleg in de ambtelijke en bestuurlijke lijn, enzovoort.

De Stuurgroep Súdwesthoeke is betrokken als bestuurlijke begeleidingsgroep van het project. Alle besluiten die worden voorgelegd aan de ministers worden voorzien van een advies van deze Stuurgroep. De Stuurgroep heeft een brede samenstelling. Vertegenwoordigd zijn: provincie Fryslan, gemeenten Sudwest Fryslân en De Fryske Marren, Wetterskip Fryslân, It Fryske Gea en het ministerie van IenW. Bij besprekingen van het project ecologische waterkwaliteit Friese IJsselmeerkust in de Stuurgroep wordt deze aangevuld met Rijkswaterstaat.

4.2 Participatieproces

Voor een succesvol MIRT-traject is het noodzakelijk effectief samen te werken met stakeholders en belanghebbenden in de omgeving: particulieren en bedrijven uit de regio en publieke en maatschappelijke organisaties. Het wettelijke spoor kan voorzien in een aantal formele inspraakmomenten en de mogelijkheid om zienswijzen in te dienen over ontwerpbesluiten dan wel bezwaar te maken tegen definitieve besluiten. Dit wordt duidelijk in de MIRT-Verkenningfase. In de MIRT-Verkenningfase zullen bijeenkomsten worden georganiseerd voor belanghebbenden en andere belangstellenden. Zij kunnen de voortgang van het project bovendien volgen via de site www.rijkswaterstaat.nl.

Referenties

Agenda IJsselmeergebied 2050: <https://www.agendaijsselmeergebied2050.nl>

Ambitiedocument Het Friese IJsselmeerkustgebied: rust, ruimte en reuring in een veranderende wereld, provincie Fryslan, gemeenten Sudwest Fryslan en Fryske Marren en Wetterskip Fryslan, 2019.

MIRT systematiek: Spelregels van het Meerjarenprogramma Infrastructuur, Ruimte en Transport (MIRT), Ministerie van Infrastructuur en Milieu, November 2016

Verkenning Grote Wateren IJsselmeergebied, 2017:

<https://www.helpdeskwater.nl/onderwerpen/water-ruimte/ecologie/programmatische/@178960/factsheets-programma/>

Voorgenomen investeringen Programmatische Aanpak

Grote Wateren, Minister van Infrastructuur en Milieu en Minister van Landbouw, Natuur en Voedselkwaliteit, Kamerbrief 27625 nr 488, 9 november 2019.