

# Plan van aanpak 2<sup>e</sup> implementatieronde Richtlijn Overstromingsrisico's (ROR) 2016-2021

De weg naar een actualisering van het toepassingsbereik (2018), de  
overstromingsrisico-en gevaarkaarten (2019) en de  
overstromingsrisicobeheerplannen (2021)





**Plan van Aanpak 2<sup>e</sup> implementatieronde ROR (2016-2021)**  
**De weg naar actualiseren toepassingsbereik (2018) kaarten (2019) en Plannen (2021)**

## Inhoud

1.	Inleiding .....	5
2.	De EU Richtlijn Overstromingsrisico's (EU-ROR) .....	6
2.1	Inhoud en vereisten EU-ROR .....	6
2.2	Terugblik 1 <sup>e</sup> implementatieronde .....	6
2.3	Beoordeling van de Europese Commissie .....	7
2.4	De context van de 2 <sup>e</sup> implementatieronde .....	7
3	Nationale uitgangspunten en (te maken) strategische keuzes .....	9
3.1	Nationale uitgangspunten.....	9
	<i>Tijdig en correct implementeren.....</i>	9
	<i>Doelmatig implementeren.....</i>	9
	<i>Gezamenlijke taak .....</i>	9
	<i>Meerwaarde van de ROR voor Nederland.....</i>	9
	<i>Doelgroepen voor de kaarten en de plannen .....</i>	10
3.2	Strategische keuzes .....	10
3.2.1.	<i>Relatie met Deltaprogramma en nieuw waterveiligheidsbeleid .....</i>	10
3.2.2.	<i>Relatie met de Kaderrichtlijn Water (KRW).....</i>	11
3.2.3	<i>Aandacht voor klimaatverandering / duurzaamheid .....</i>	11
3.2.4	<i>Regionale diversiteit in doelen en maatregelen .....</i>	11
3.2.5	<i>Monitoring voortgang maatregelen en rapportage realiseren doelen .....</i>	12
3.2.6.	<i>Actualisatie Voorlopige risicobeoordeling/ Toepassingsbereik.....</i>	12
3.2.7.	<i>Actualisatie van de ROR kaarten.....</i>	13
3.2.8.	<i>Actualisatie van de ORBP-en .....</i>	15
3.3.9	<i>Internationale samenwerking .....</i>	16
4	Resultaat en producten .....	18
4.1	Resultaat: tijdige beschikbaarheid verplichte producten en rapportages aan de EC .....	18
4.2	(Tussen)producten Kader Voorlopige Risicobeoordeling (actualisering toepassingsbereik) .....	19
4.3	(Tussen)producten geactualiseerde ROR-kaarten .....	19
4.4	(Tussen)producten geactualiseerde ORBP-en.....	20

5. Projectorganisatie en besluitvorming .....	21
5.1 Ambtelijke werkstructuur.....	21
5.1.1. <i>Ambtelijke sturing</i> .....	21
5.1.2 <i>ROR Productieteams</i> .....	21
5.2 Bestuurlijke inbedding en besluitvorming.....	24
5.2.1. <i>Nationaal</i> .....	24
5.2.2 <i>Regionaal</i> .....	25
5.2.3. <i>Internationaal</i> .....	25
6. Planning.....	26
6.1. Mijlpalen.....	26
6.2 Planning op hoofdlijnen .....	26
7. Capaciteit en middelen.....	27
7.1. Inzet / capaciteit rijk.....	27
7.2 Inzet/capaciteit bestuurlijke partners en regio.....	27
8 Communicatie en participatie .....	30
8.1 Beschikbaarheid van de kaarten en de plannen voor publiek .....	30
8.2 Participatie betrokken partijen en publiek.....	30
9. Risico's en beheersmaatregelen.....	31
Bijlage 1: Opdracht aan het Productieteam Kaarten.....	32
Bijlage 2: Opdracht aan het Productieteam Plannen.....	36
Bijlage 3: Opdracht aan het Productieteam Internationale afstemming .....	37
Bijlage 4: Taken en verantwoordelijkheden betrokken overheidspartijen .....	38

# 1. Inleiding

De eerste cyclus van de Richtlijn Overstromingsrisico's (ROR) is begin 2016, met de rapportage van de 1<sup>e</sup> generatie overstromingsrisicobeheerplannen aan de Europese Commissie, afgerond. In 2016 gaat de tweede implementatieronde van start. Dit moet leiden tot een actualisatie van het toepassingsbereik in 2018, geactualiseerde overstromingsgevaar- en -risicokaarten (ROR kaarten) in 2019 en geactualiseerde overstromingsrisicobeheerplannen (ORBP-en) in 2021. De geactualiseerde ORBP-en moeten ook een rapportage van de voortgang van de gerapporteerde maatregelen uit de eerste generatie ORBP-en bevatten en aangeven wat de bijdrage van die maatregelen aan de in de eerste ORBP-en gestelde doelen is.

In dit plan van aanpak zijn voor de tweede implementatieronde ROR de uitgangspunten, de werkwijze, het ambtelijk en bestuurlijk besluitvormingsproces en de planning (incl. mijlpalen) beschreven. Verder zijn de taken en verantwoordelijkheden van de betrokken partijen beschreven. Hiermee biedt het plan van aanpak het kader voor de inhoudelijke vormgeving van de ROR kaarten en plannen en vormt het de basis voor de verdere organisatie en uitvoering van implementatie.

Voor een aantal te plannen activiteiten geldt dat een definitieve keuze in aanpak mede afhankelijk is van toekomstige ontwikkelingen. Zo moet de definitieve beoordeling van de Commissie van de bestaande ROR kaarten en ORBP-en nog uitgebracht worden. Daarom vinden activiteiten en (nadere) besluitvorming gefaseerd plaats. Voor 2016 zijn de activiteiten in meer detail weergegeven, voor de daarop volgende jaren is aangegeven welke beleidsproducten en te nemen besluiten in de loop van het proces verder uitgewerkt worden.

Jaarlijks zal de voortgang van het proces worden gerapporteerd aan de Stuurgroep Water en zullen de concrete activiteiten voor het eerstkomende jaar worden vastgesteld door IMPRO. Zo nodig zal besluitvorming in de Stuurgroep Water plaatsvinden.

Het ROR Plan van Aanpak 2016-2021 is een gezamenlijk product van de ministeries van IenM en VenJ, IPO, UvW, VNG/R en met medewerking van de veiligheidsregio's. De gemaakte afspraken zijn besproken met de respectievelijke achterban. provincies hebben het Plan van Aanpak ambtelijk besproken in de IPO AAC-DROW en bestuurlijk in de BAC-DROW; de waterschappen hebben het Plan van Aanpak ambtelijk besproken in de WWK en bestuurlijk in de CWK; de crisispartners hebben het Plan van Aanpak ambtelijk besproken in de coördinatiegroep Stuurgroep Management Watercrises en Overstromingen (SMWO). Om te zorgen dat de veiligheidsregio's ook bij de besluitvorming zijn betrokken is het Plan van Aanpak behandeld in de SMWO, waarin alle crisispartners zijn vertegenwoordigd.

Het IMPRO heeft het Plan van Aanpak ambtelijk geaccordeerd. Bestuurlijke accordering vindt plaats in de Stuurgroep Water van april 2016<sup>1</sup>. Uitvoering begint in 2016.

---

<sup>1</sup> De veiligheidsregio's zijn de veiligheidsregio's niet vertegenwoordigd in de Stuurgroep Water. Zie voor afspraken over bestuurlijke sondering hoofdstuk 5.

## 2. De EU Richtlijn Overstromingsrisico's (EU-ROR)

### 2.1 Inhoud en vereisten EU-ROR

De Europese Richtlijn Overstromingsrisico's (EU-ROR) werd in 2007 van kracht. De ROR heeft als doel om een nationaal en internationaal kader voor de beoordeling en het beheer van overstromingsrisico's vast te stellen, om zo negatieve gevolgen van overstromingen binnen de EU voor de gezondheid van de mens, het milieu, het cultureel erfgoed en de economische bedrijvigheid te beperken. De ROR verplicht lidstaten tot het nemen van passende maatregelen om deze risico's te verminderen dan wel te beheersen en het publiek te informeren over mogelijke overstromingsrisico's en de maatregelen die een lidstaat neemt om deze te beperken dan wel te beheersen. Verder verplicht de ROR lidstaten tot internationale coördinatie en afstemming van de maatregelen.

De ROR is een procesrichtlijn. Zij bevat geen kwantitatieve doelstellingen of veiligheidsnormen. Het is aan de afzonderlijke lidstaten zelf de doelstellingen en maatregelen te bepalen. De ROR legt wel proceseisen, ofwel bindende principes, vast volgens welke de lidstaten moeten werken. Dit zijn: solidariteit (niet-afwentelen), stroomgebied benadering, veiligheidsketen, risicobenadering, duurzaamheid en publieke participatie. Verder verplicht de richtlijn de lidstaten tot informatie-inwinning, overleg en planvorming voor nationaal en grensoverschrijdend beheer van overstromingsrisico's. De ROR vereist 3 producten:

1. **De voorlopige risicobeoordeling**<sup>2</sup>, waarmee de gebieden met een potentieel significant overstromingsrisico worden vastgesteld;
2. **De overstromingsgevaar-en -risicokaarten**; om het publiek inzicht te bieden in de aard en omvang van de risico's. De ROR geeft voorschriften voor de soorten kaarten en de inhoud van de kaarten.
3. **De overstromingsrisicobeheerplannen (ORBP-en)** die een overzicht moeten bevatten van adequate doelen en maatregelen om de overstromingsrisico's te beheren. De ROR benoemt welke zaken in het plan aan de orde moeten komen.

Ook vraagt de richtlijn uitdrukkelijk om passende maatregelen te nemen voor de coördinatie met de Kaderrichtlijn Water (KRW), met name ten aanzien van informatie-uitwisseling en verwezenlijking van gemeenschappelijke synergiën en voordelen.

Tot slot dienen de elementen van de overstromingsrisicobeheerplannen (inclusief kaarten en voorlopige risicobeoordeling) elke zes jaar geëvalueerd en zo nodig, bijgewerkt te worden, met inachtneming van de waarschijnlijke gevolgen van de klimaatverandering voor de kans op overstromingen. Voor de volledige tekst van de EU-ROR wordt verwezen naar <http://www.helpdeskwater.nl/onderwerpen/wetgeving-beleid/eu-richtlijn/>.

### 2.2 Terugblik 1<sup>e</sup> implementatieronde

In december 2009 zijn de vereisten vanuit de EU-ROR in de Nederlandse wet- en regelgeving, dat wil zeggen in de Waterwet en het Waterbesluit, opgenomen. Voor de concrete implementatie van de richtlijn zijn een interbestuurlijk overleg (IMPRO) en productieteams opgericht, waarin het ministerie van VenJ, het IPO, de UvW, en/of de VNR zitting hadden. Daarnaast zijn de Veiligheidsregio's daar waar relevant betrokken.

Belangrijke uitgangspunten bij de 1<sup>e</sup> implementatieronde van de ROR waren het tijdig en correct implementeren van de vereisten van de richtlijn (waaronder coördinatie met de Kader Richtlijn

---

<sup>2</sup> Voor de eerste implementatieronde konden lidstaten besluiten om geen voorlopige risicobeoordeling uit te voeren als het land al voor 2010 over overstromingsrisico-en gevaarkaarten beschikte. Dit was het geval voor Nederland.

Water), en een 'sobere en doelmatige' aanpak. Naast de verplichte overstromingsrisico-en gevaarkaarten (set verplichte en vrijwillige kaarten) heeft dit geresulteerd in overstromingsrisicobeheerplannen (ORBP-en) voor de vier stroomgebieden Rijn, Maas, Eems en Schelde. De ORBP-en geven een overzicht van het vigerend beleid van de drie lagen bescherming, preventie en crisisbeheersing. In alle ORBP-en zijn dezelfde generieke doelen en maatregelen opgenomen. Een nadere regionale invulling per stroomgebied, gericht op een overzichtelijke weergave van (en daarmee een stimulans voor) een geïntegreerde aanpak van meerlaagse veiligheid, is in de loop van het proces losgelaten. Verder heeft Nederland ervoor gekozen geen Voorlopige Risicobeoordeling uit te voeren en landsdekkende kaarten te maken. De verplichte overstromingsgevaar- en risicokaarten zijn in december 2013 tijdig gepubliceerd op [risicokaart.nl](http://risicokaart.nl) en in maart 2014 gerapporteerd aan de EC. De verplichte overstromingsrisicobeheerplannen zijn in 2015 tijdig gepubliceerd op de [Helpdeskwater.nl](http://Helpdeskwater.nl) en in maart 2016 gerapporteerd aan de EC. Zowel de kaarten als de plannen zijn via de genoemde websites algemeen beschikbaar voor het publiek.

Voor een gedetailleerd overzicht van de nationale strategische keuzes en de gevolgde werkwijze willen we hier verwijzen naar het "Dossier Implementatie EU Richtlijn Overstromingsrisico's (ROR)", 2008 – 2015, (versie 4, december 2014).

In dit Plan van Aanpak wordt, waar dat relevant is, per onderwerp/paragraaf een korte terugblik gegeven op de werkwijze tijdens de 1<sup>e</sup> implementatieronde.

### **2.3 Beoordeling van de Europese Commissie**

De Europese Commissie (EC) beoordeelt of lidstaten aan de vereisten van de richtlijn hebben voldaan bij het implementeren van de ROR. Op basis van de beoordeling doet de EC aanbevelingen voor de tweede implementatieronde. De definitieve beoordeling van de voorlopige risicobeoordeling en de overstromingsrisico-en gevaarkaarten wordt in de eerste helft van 2016 verwacht. Uiterlijk eind 2018 wordt het oordeel over de overstromingsrisicobeheerplannen verwacht. De Commissie brengt hierover aan de Raad en het Parlement verslag uit. De (landen -specifieke) aanbevelingen die de Commissie doet, zal Nederland vanzelfsprekend betrekken bij de keuzes en implementatie van de tweede plancyclus van de ROR.

Bij het vaststellen van dit plan van aanpak (april 2016) is er een formele Commissie mededeling en een conceptbeoordeling van de voorlopige risicobeoordeling en de kaarten beschikbaar. Afgezien van een aantal technische details lijken de kaarten te voldoen aan de richtlijnvereisten.

Wel heeft de Commissie aangegeven dat zij op een aantal punten extra toelichting van Nederland zal vragen over het toepassen van de vereisten van artikel 6 (kaarten) van de Richtlijn; de behoefte aan extra toelichting bij de Commissie lijkt het gevolg van het feit dat Nederland geen voorlopige risicobeoordeling heeft uitgevoerd. Wat de punten zijn waarop de Commissie verduidelijking wil, is op dit moment nog niet bekend. Nederland ontvangt hierover in de loop van 2016 een brief.

De definitieve beoordeling van de Commissie zal betrokken worden bij het actualiseren van het toepassingsbereik (voorlopige risicobeoordeling) en het actualiseren van de kaarten. Er wordt in het plan van aanpak rekening gehouden met een aantal verwachte aanbevelingen van de Commissie. Hetzelfde geldt voor de plannen: pas wanneer de definitieve beoordeling van de EC bekend is, kan definitieve besluitvorming plaatsvinden over de opzet en inhoud van de overstromingsrisicobeheerplannen in de tweede plancyclus. Hier is in de planning rekening gehouden. Een conceptbeoordeling van de plannen wordt op zijn vroegst begin 2017 verwacht.

### **2.4 De context van de 2<sup>e</sup> implementatieronde**

Naast het oordeel van de Europese Commissie zijn nieuwe ontwikkelingen op het gebied van het waterveiligheidsbeleid van invloed op het bepalen van de uitgangspunten, de strategische keuzes, de uitvoering en de vormgeving van de 2<sup>e</sup> implementatieronde.

### ***Wijziging waterveiligheidsbeleid: risicobenadering en nieuwe normering***

Door het Deltaprogramma is geadviseerd voor het waterveiligheidsbeleid over te stappen op een risicobenadering. Er zijn nieuwe normen voor de primaire waterkeringen ontwikkeld die zijn opgenomen in het Nationaal Waterplan 2016-2021. Naar verwachting worden de nieuwe normen in 2017 in de Waterwet verankerd. De nieuwe normen zijn uitgedrukt in een overstromingskans per dijktraject (in plaats van een overschrijdingskans per dijkvak). In de tweede implementatieronde van de ROR wordt onderzocht wat de nieuwe risicobenadering en nieuwe normen betekenen voor de actualisatie van het toepassingsbereik en de kaarten.

De normen voor regionale keringen worden door de provincies vastgesteld en zijn onveranderd.

### ***Afstemming met LIWO en het project Water en Evacuatie***

Onder regie van de Stuurgroep Management Watercrises en Overstromingen (SMWO) is in 2013 het project 'Module Evacuatie bij Grote Overstromingen' (MEGO) gestart. IenM/RWS is trekker van dit project. MEGO richt zich op het vergroten van het waterbewustzijn en de zelfredzaamheid van burgers bij een overstroming en op het verschaffen van informatie voor de voorbereiding van professionals (als waterschappen en veiligheidsregio's) op de voorbereiding van overstromingen en evacuatie. Doel is burgers, bedrijven en professionals te stimuleren vooruit te denken en zich goed voor te bereiden op een overstroming. Het project heeft verschillende producten ontwikkeld. De website [www.overstroomik.nl](http://www.overstroomik.nl) en een (IOS en ANDROID) app biedt burgers op postcode-niveau informatie over overstromingsrisico's en mogelijke handelingsperspectieven, waarmee zij hun zelfredzaamheid kunnen vergroten.

Daarnaast is er een platform basisinformatie voor professionals ontwikkeld. Dit is met de ontsluiting van actuele crisisinformatie vanuit het Watermanagement Centrum Nederland (WMCN) recent samengegaan in het Landelijk Informatiesysteem Water en Overstromingen (LIWO). Met LIWO worden professionals in de hele keten voorzien van dezelfde eenduidige basisinformatie over overstromingsrisico's en de impact op wegen en risicovolle objecten, inclusief handelingsperspectieven als preventieve en verticale evacuatie gebaseerd op reeds bestaande en gevalideerde gegevens zoals VNK2 en BAG, het AHN en het NWB. Met het LIWO faciliteert het WMCN de regionale invulling en voorbereiding op het gebied van crisisbeheersing.

Ook loopt sinds 2015 het project Water en Evacuatie gericht op het verbeteren van voorbereiding op overstromingen en de samenwerking tussen crisispartners (o.a. veiligheidsregio's en waterschappen) bij overstromingen en het uitwisselen en up-to-date houden van basisinformatie. Het project Water en Evacuatie maakt gebruik van het LIWO.

Het LIWO maakt net als de ROR gebruik van overstromingsscenario's uit de landelijke Database Overstromingen (LDO) van het IPO. Daarnaast maakt het LIWO ook gebruik van andere brondata zoals VNK2 (overstromingskansen). De overstromingsgevaar- en risicokaarten die in het kader van de ROR zijn gemaakt zijn beschikbaar via [www.risicokaart.nl](http://www.risicokaart.nl). Ook op LIWO / [www.overstroomik.nl](http://www.overstroomik.nl) zijn overstromingsrisicokaarten beschikbaar. Op een aantal punten verschillen de ROR-kaarten van kaartmateriaal beschikbaar op LIWO, vanwege verschillen in doelen en hiervoor gebruikte overstromingsscenario's. Een goede afstemming tussen enerzijds het project Water en Evacuatie en anderzijds het LIWO en de tweede plancyclus ROR is daarom met het oog op de uitlegbaarheid richting gebruikers en de complementariteit van de informatie op de kaarten, noodzakelijk. Een eenduidig dreigingsbeeld bij een overstroming is vereist voor een goede voorbereiding. Dit vergroot ook de informatieve functie van beide trajecten naar de gebruikers. Het uitgangspunt voor de 2<sup>e</sup> plancyclus ROR is één landelijke database (LDO- IPO), waarin in alle actuele overstromingsscenario's (over gevolgen) beschikbaar zijn en worden onderhouden. Er wordt gezorgd voor eenduidige risicocommunicatie naar burgers en bedrijven, via de risicokaart en via andere kanalen.

### ***Nieuwe omgevingswet***

Met de Omgevingswet vereenvoudigt en bundelt de overheid de regels voor ruimtelijke projecten. De huidige Waterwet gaat voor het grootste gedeelte op in de Omgevingswet. Naar verwachting treedt de wet in 2018 in werking. De verplichtingen uit de Richtlijn worden één op één overgenomen.



### 3 Nationale uitgangspunten en (te maken) strategische keuzes

In dit hoofdstuk zijn de uitgangspunten voor de tweede implementatieronde en nog nader uit te werken strategische keuzes beschreven.

#### 3.1 Nationale uitgangspunten

##### *Tijdig en correct implementeren*

Voor Nederland is en blijft een tijdige en correcte (materiële) implementatie van de Richtlijn het voornaamste uitgangspunt. Tijdig en correct implementeren zijn belangrijke voorwaarden voor de geloofwaardigheid van Nederland op het gebied van waterveiligheid en voor de samenwerking en afspraken met onze buurlanden. Daarnaast kan de consequentie van het niet tijdig en correct implementeren zijn dat Nederland in gebreke wordt gesteld. Zoals eerder gezegd speelt het oordeel van de Commissie over de eerste generatie kaarten en plannen een belangrijke rol in hoeverre de kaarten en de plannen aanpassing behoeven.

##### *Doelmatig implementeren*

Tweede uitgangspunt bij deze tweede plancyclus ROR is doelmatigheid, waarbij voor wat betreft de opzet, structuur en aanpak zoveel mogelijk wordt voortgegebouwd op de kaarten en plannen uit de eerste plancyclus en de lijn uit de eerste implementatieronde van de ROR gehandhaafd blijft. Dit betekent dat:

- Nederland voldoet aan de vereisten vanuit de richtlijn, zonder dat de ROR beleidsvormend is. Ook in deze tweede implementatieronde zullen de overstromingsrisicobeheerplannen een beschrijving geven van het vigerend beleid. Dit betekent in ieder geval dat het nieuwe waterveiligheidsbeleid, i.e. de nieuwe risicobenadering en normering, wordt betrokken bij het actualisatie van de overstromingsrisico-en gevaarkaarten en beschreven in de overstromingsrisicobeheerplannen;
- De tweede plancyclus hiermee net als in de eerste plancyclus met name een inventariserend proces zal zijn, waarbij bestuurlijke gremia en bevoegdheden ongewijzigd blijven;
- Voor het actualiseren van de kaarten en plannen zoveel mogelijk gebruik wordt gemaakt van en aangesloten bij bestaande informatie en kennis;
- Er niet meer dan nodig wordt gerapporteerd aan de EC;
- Vanuit het oogpunt van doelmatigheid in een gezamenlijk proces wordt verkend hoe de kaarten en plannen ten opzichte van de eerste plancyclus verbeterd kunnen worden, zodat ten opzichte van de eerste plancyclus meerwaarde gecreëerd kan worden (zie ook hierna).

##### *Gezamenlijke taak*

Het tijdig, correct en doelmatig implementeren van de tweede ROR cyclus is een gezamenlijke taak van rijk, provincies, waterschappen en gemeenten. De Veiligheidsregio's dragen als verlengd lokaal bestuur en crisispartner bij. Bijlage 4 bevat een overzicht van de wettelijke taken en verantwoordelijkheden voor de verschillende partijen en projectafspraken.

##### *Meerwaarde van de ROR voor Nederland*

Hoewel Nederland géén nieuw beleid in het kader van de ROR ontwikkelt, biedt de implementatie van de tweede cyclus kansen om meerwaarde te creëren:

- De kans om het nieuwe waterveiligheidsbeleid nationaal en internationaal te communiceren;
- De kans om de communicatieve waarde van de kaarten en plannen te vergroten, bijvoorbeeld door het digitaliseren van het ORBP en afstemming met [www.overstroomik.nl](http://www.overstroomik.nl) en LIWO;
- Het bestendigen en verstevigen van de verbinding tussen de water- en de veiligheidskolom door:

- a) afstemming met het project “Water en evacuatie” en LIWO over de uitgangspunten, de gebruikte definities, het gebruik van gegevens voor de kaarten en eenduidige en heldere (risico)communicatie naar burgers en professionele gebruikers. In de tweede implementatieronde hanteren de projecten ROR en project Water en Evacuatie overeenkomstige uitgangspunten (voor het overlappend risicobereik);
- b) De productie van éénduidige, betrouwbare en actuele landelijke overstromingsrisico-en gevaarkaarten, die veiligheidsregio’s en ook waterschappen faciliteren in de regionale invulling en voorbereiding van de crisisbeheersing. Uitgangspunt hierbij is 1 landelijke database (LDO-IPO), met daarin alle actuele overstromingsscenario’s (over gevolgen) en duidelijke afspraken over beheer en kwaliteitsborging (validiteit);
- c) het opnemen van doelen en maatregelen op het gebied van de crisisbeheersing (laag 3) uit het project Water en Evacuatie in de overstromingsrisicobeheerplannen;
- het bieden van een samenhangend overzicht aan zowel burgers als bestuurders van het gehele waterveiligheidsbeleid waarin aandacht is voor zowel bescherming (laag 1), preventie (laag 2) en crisisbeheersing (laag 3);
- Het verkennen van synergiekansen met de KRW respectievelijk mogelijke opties en meerwaarde voor regionale invulling van de overstromingsrisicobeheerplannen in deze tweede cyclus (zie verder paragraaf 3.2);
- De ROR kaarten kunnen mogelijk een functie vervullen voor vraagstukken rond ruimtelijke adaptatie.

#### **Doelgroepen voor de kaarten en de plannen**

De ROR kaarten en plannen kennen drie doelgroepen:

1. De Europese Commissie: op basis van de EU Richtlijn Overstromingsrisico’s is Nederland verplicht om aan de EC te rapporteren over de kaarten en de plannen, inclusief de voortgang van de maatregelen en het bereiken van de in de plannen gestelde doelen. De Commissie beoordeelt of Nederland aan de verplichtingen van de Richtlijn voldoet.
2. De burger: een belangrijke verplichting die volgt uit de Richtlijn is dat de kaarten en plannen beschikbaar zijn voor publiek zodat burgers worden geïnformeerd over overstromingsrisico’s. De huidige ROR kaarten en plannen worden door de verschillende over het algemeen niet actief ingezet in de communicatie richting burger; wel wordt naar de informatie verwezen. Mogelijk kan de communicatiewaarde naar burgers vergroot kan worden via de aandacht voor regionale wateren en buitendijkse gebieden. Dit is onderdeel van nadere besluitvorming.
3. Professionals: bij de eerste ROR-cyclus waren met name de kaarten ook gericht op professionals werkzaam in waterveiligheid, ruimtelijke ordening en crisisbeheersing. Naast de verplichte kaarten zijn voor dit doeleinde ook een aantal vrijwillige kaarten gemaakt.

Omdat de doelgroepen zeer verschillend zijn, zal in deze tweede cyclus nader worden uitgewerkt voor wie welk product primair bedoeld is (gebruiksfunctie) en met welk doel. Uit de eerste cyclus kwam naar voren dat in de praktijk de drie doelgroepen niet altijd even gemakkelijk te verenigen zijn.

## **3.2 Strategische keuzes**

Met de bovenstaande nationale uitgangspunten in het achterhoofd maakt Nederland een aantal strategische keuzes. In de loop van het implementatieproces dienen een aantal van deze keuzes, op basis van dan lopende ontwikkelingen, verder te worden uitgewerkt. De strategische keuzes betreffen de volgende onderwerpen:

### **3.2.1. Relatie met Deltaprogramma en nieuw waterveiligheidsbeleid**

De uitwerking van de Deltabeslissingen in het beleid van het Nationaal Waterplan (NWP) en de Waterwet worden opgenomen in de volgende generatie overstromingsrisicobeheerplannen als vigerend beleid voor de periode 2021-2027. Voor de kaarten wordt eind 2017 als peildatum

aangehouden; tegen die tijd zijn de nieuwe normen voor de primaire keringen wettelijk vastgelegd. Voor de plannen ligt de peildatum verder in de toekomst, mede vanwege de definitieve beoordeling van de EC over de plannen, het besluit over de integratie met de KRW en de regionale invulling. De peildatum voor de plannen zal in overleg worden bepaald.

De huidige ROR kaarten zijn gebaseerd op de huidige overschrijdingsnormen. In de tweede implementatieronde wordt, als onderdeel van de actualisatie van het toepassingsbereik, verkend wat de consequenties zijn van de nieuwe normering voor primaire waterkeringen voor het toepassingsbereik en de ROR-kaarten.

### **3.2.2. Relatie met de Kaderrichtlijn Water (KRW)**

De richtlijn vraagt om bij het opstellen van de overstromingsrisicobeheerplannen (ORBP-en) rekening te houden met de KRW, andere EU richtlijnen en internationaal beleid.

Tijdens de eerste implementatieronde heeft procedurele afstemming en inhoudelijke coördinatie plaatsgevonden tussen de overstromingsrisicobeheerplannen en de stroomgebiedbeheersplannen, zowel nationaal als internationaal. De inhoudelijke afstemming tussen ROR en KRW maatregelen vindt voornamelijk plaats op regionaal niveau. In de praktijk is bij de keuze van maatregelen zoveel mogelijk uitgegaan van het combineren van de wateropgaven en andere opgaven zoals die voor natuur en recreatie.

Beide plannen lagen als bijlage van het Nationaal Water Plan gelijktijdig ter inzage. Daarnaast is een gezamenlijke publiekssamenvatting van de ontwerpplannen gepubliceerd. De ambtelijke- en bestuurlijke processen voor de totstandkoming van de ORBP-en en de stroomgebiedbeheersplannen (KRW) waren in een deel van de regio's gecombineerd en in een ander deel gescheiden.

De procedurele afstemming tussen ROR en KRW blijft in de tweede, resp. derde cyclus gehandhaafd. IenM zal samen met de betrokkenen onderzoeken welke inhoudelijke en procesmatige afstemming gewenst is voor de tweede plancyclus van de ROR en de derde plancyclus van de KRW. Op EU niveau is er bijvoorbeeld aandacht voor verdere harmonisatie van de reporting vereisten. Hiervoor zullen een aantal opties worden verkend en aan de Stuurgroep Water worden voorgelegd. Hierbij kunnen ook internationale voorbeelden (België, Duitsland) worden betrokken.

### **3.2.3 Aandacht voor klimaatverandering / duurzaamheid**

In de eerste implementatieronde van de ROR is bij het maken van de kaarten en de plannen geen rekening gehouden met klimaatverandering. De ROR verplicht de lidstaten om in de tweede implementatieronde de waarschijnlijke gevolgen van klimaatverandering (zoals bijvoorbeeld toename afvoer en wateroverlast als gevolg van extreme buien) voor de overstromingsrisico's in acht te nemen. Dit kan gevolgen hebben voor de evaluatie en het zo nodig actualiseren van de voorlopige risicobeoordeling, de overstromingsgevaar- en -risicokaarten en overstromingsrisicobeheerplannen. Conform de vereiste zal voor tweede implementatieronde verkend worden hoe klimaatverandering in de genoemde producten wordt meegenomen zodat hierin een keuze kan worden gemaakt.

### **3.2.4 Regionale diversiteit in doelen en maatregelen**

In de eerste implementatieronde heeft Nederland bij de formulering van de doelen en maatregelen uiteindelijk gekozen een vrij hoog abstractieniveau te hanteren en alleen generieke doelen en categorieën maatregelen op te nemen in de overstromingsrisicobeheerplannen voor de Rijn, Maas, Eems en Schelde. De oorspronkelijke ambitie om (clusters van) individuele maatregelen en regionale verschillen uit de provinciale bouwstenen op te nemen in de overstromingsrisicobeheerplannen werd daarmee losgelaten.

In de tweede implementatieronde wordt, met doelmatigheid als leidend uitgangspunt, in een gezamenlijk proces met de bestuurlijke partners bekeken welke ambitie en meerwaarde bestaat om in de tweede generatie ORBP-en meer regionale diversiteit tot uitdrukking te brengen.

Het Rijk zal een voorstel doen hoe dit proces te organiseren; hierover zal in de Stuurgroep Water een besluit over worden genomen. In dit proces zal in overleg met de regionale partners worden verkend wat de betrokken partijen verstaan onder regionale diversiteit, hoe regionale diversiteit in de ORBP-en opgenomen zou kunnen worden, of een uniforme aanpak hierin gewenst is, en wat de

meerwaarde is, bijvoorbeeld vanuit communicatie-oogpunt. Ook zal gekeken worden wat dit betekent in termen van informatie aanlevering en rapportage, e.d. Op basis van de uitkomsten van deze verkenning kan een besluit worden genomen over vorm en inhoud van een regionale invulling van de tweede generatie overstromingsrisicobeheerplannen.

Het commissieoordeel over de huidige generatie ORBP-en kan van invloed zijn op de te maken keuze; mogelijk vindt de Commissie het huidige abstractieniveau van onze doelen en maatregelen te hoog.

### **3.2.5 Monitoring voortgang maatregelen en rapportage realiseren doelen**

Gedurende de tweede implementatieronde moeten de gerapporteerde doelen en maatregelen uit de eerste implementatieronde worden gemonitord. De richtlijn vereist in de volgende generaties ORBP-en “een beoordeling van de vooruitgang die met het oog op het verwezenlijken van de gerapporteerde doelstellingen is geboekt” (bijlage bij de Richtlijn, punt B2). De uitkomsten van de monitoring en mate waarin de doelen zijn gerealiseerd zijn hiermee een verplicht onderdeel van de tweede generatie overstromingsrisicobeheerplannen en de rapportage aan de EC.

De individuele bronhouders, genoemd in de maatregelentabel in de huidige ORBP-en, zijn verantwoordelijk voor het aanleveren van gegevens voor de monitoring en de rapportage over de voortgang van de maatregelen. Het rijk is verantwoordelijk voor de analyse en de rapportage richting de EC.

Het Informatiehuis Water (IHW) heeft de opdracht een model te ontwikkelen waarmee de monitoring uitgevoerd kan worden. Dat gebeurt in overleg met de bestuurlijke partners. Op dit moment ligt er een voorstel voor de bouw van een portaal waarmee de voortgang van de maatregelen kan worden bijgehouden. Het streven is om in 2016 een definitief besluit te nemen over de bouw en functionaliteit van het portaal, de (nader uit te werken) rapportageprocessen door het Informatiehuis water, inclusief een verdeling van kosten.

### **3.2.6. Actualisatie Voorlopige Risicobeoordeling/ Toepassingsbereik**

De ROR schrijft voor dat alle gebieden met een ‘potentieel significant overstromingsrisico’ onder de werking van de richtlijn vallen. Door het uitvoeren van een voorlopige risicobeoordeling (VRB) stellen de lidstaten, op basis van beschikbare of makkelijk af te leiden informatie, de gebieden vast waar een potentieel significant overstromingsrisico bestaat of te verwachten is.

Nederland heeft in de eerste plancyclus gebruik gemaakt van de overgangsregeling en geen Voorlopige Risicobeoordeling uitgevoerd en hiermee gekozen voor het maken van landsdekkende kaarten waarbij in principe het hele Nederlandse grondgebied wordt beschouwd als gebied met een potentieel significant overstromingsrisico. Nederland heeft vervolgens het begrip ‘significant risico’ als volgt ingevuld: er is sprake van een significant overstromingsrisico als een overstroming tot ten minste enkele slachtoffers of maatschappelijke impact op nationaal niveau kan leiden. Gebieden met een significant risico vallen onder het toepassingsbereik van de ROR. Op basis van de aanbevelingen uit de STOWA studie (2011) is het toepassingsbereik op 25 oktober 2011 vastgesteld door de staatssecretaris van IenM. Dit betreffen zowel overstromingen vanuit het primaire als regionale systeem.

Voor de tweede implementatieronde verplicht de richtlijn tot een evaluatie en, indien nodig, actualisatie van de voorlopige risicobeoordeling/ het toepassingsbereik. Nederland zal moeten evalueren of de gemaakte keuzes voor het huidige toepassingsbereik, zoals het maken van landsdekkende kaarten voor het hele Nederlandse grondgebied, het uitsluiten van bepaalde overstromingstypen, en de keuze voor de gebieden/wateren die onder het toepassingsbereik vallen, wil handhaven of bijstellen op basis van nieuwe kennis en inzichten. Het toepassingsbereik vormt het kader voor de actualisatie van de overstromingsrisico-en gevaarkaarten.

Bij de evaluatie en het bepalen van het toepassingsbereik dienen de volgende zaken te worden betrokken:

1. de verplichtingen en begrippen uit de richtlijn (waaronder aandacht voor klimaatverandering in deze tweede plancyclus )
  2. het oordeel van de Commissie over de eerste plancyclus
  3. het herziene nationale waterveiligheidsbeleid (overstromingsrisicobenadering en nieuwe normering)
  4. de aandachts- en verbeterpunten uit de eerste cyclus
  5. de beoordeling van het handhaven van de huidige definitie van 'significant risico' valt, waaronder met meenemen van uitsluiten van de verschillende bronnen van overstromingen inclusief argumentatie hiervoor
  6. internationaal rendement, nationaal beleidsmatige meerwaarde, en onnodige bestuurslasten
- Over de uitgangspunten (voor het overlappend risicobereik) vindt afstemming plaats met het project 'Water en Evacuatie'.

lenM zal tijdig besluiten onder welke noemer aan de Commissie wordt gerapporteerd: als evaluatie van het toepassen van de overgangsregeling (art 13.b.) of als Voorlopige Risicobeoordeling (art 4 en 5 van de Richtlijn). De definitieve keuze is onder meer afhankelijk van de beoordeling van de EC<sup>3</sup> en de onderlinge evaluatie van de lidstaten. Zie verder ook hoofdstuk 5 en bijlage 1.

### **3.2.7. Actualisatie van de ROR kaarten**

De overstromingsgevaar- en risicokaarten die in de 1<sup>e</sup> implementatieronde zijn gemaakt, staan op [www.risicokaart.nl](http://www.risicokaart.nl). De ROR kaarten die in maart 2014 aan de Europese Commissie zijn gerapporteerd zijn terug te vinden in een apart gedeelte van deze website.

Voor de 2<sup>e</sup> implementatieronde verplicht de richtlijn tot het actualiseren van de kaarten, indien dit nodig wordt geacht. Ontwikkelingen binnen het Nederlands waterveiligheidsbeleid (nieuwe risicobenadering en normering), de verplichtingen vanuit de Richtlijn (meenemen van klimaatverandering) en de leerpunten uit de eerste plancyclus maken een actualisatie nodig. Dit zal met het oog op inzet van capaciteit en middelen doelmatig worden aangepakt. De huidige kaarten vormen het uitgangspunt en er wordt zoveel mogelijk voortgebouwd op de bestaande kaarten en systeem. Bij de actualisatie worden de volgende uitgangspunten gehanteerd:

#### **1. Toepassen algemeen uitgangspunt: tijdige en correcte implementatie**

Alle kaarten worden gemaakt cf. de eisen vanuit de Richtlijn. Hierbij zal ook de beoordeling en aanbevelingen van de bestaande Nederlandse overstromingsgevaar- en risicokaarten door de EC worden betrokken.

#### **2. De kaarten worden gemaakt op basis van het geactualiseerde toepassingsbereik**

#### **3. Gegevens op de kaarten/set kaarten**

De bestaande set kaarten uit de eerste cyclus wordt gehandhaafd. Naast de volgens de richtlijn verplichte kaarten, maakt Nederland ook een aantal niet-verplichte kaarten. De geaccentueerde kaartthema's zijn verplicht vanuit de richtlijn:

Gevarenkaarten:

1. Overstroombaar Gebied
2. Maximale Waterdiepten

---

<sup>3</sup> Probleem speelt met name t.a.v. de typen overstromingen die meegenomen worden. Volgens de richtlijn moet er gekeken worden naar overstromingen door rivieren, bergstromen en zee, met mogelijke uitsluiting van overstromingen door rioleringsstelsels. Uit de guidelines blijkt dat EU graag meer zicht krijgt op overstromingen vanuit grondwater en afstromend water. Wie de voorlopige risicobeoordeling uitvoert, wordt hier al naar bevraagd. Bij art. 13, de overgangsregeling waarbij landen kunnen afzien van het uitvoeren van de voorlopige risicobeoordeling, is men dit vergeten op te nemen in de guidelines en rapportage. Nederland heeft aangegeven dat het geen verplichting is vanuit richtlijn en zal het oordeel van de EU afwachten.

### 3. Stroomsnelheid (verplicht indien van toepassing)

4. Aankomsttijd eerste water
5. Duur van de overstroming
6. 'Stijgperiode' water
7. Gelijktijdig bedreigde gebieden
8. Bronnen van overstromingen

Gevolgenkaarten:

1. Indicatief potentieel aantal getroffen
2. Type economische bedrijvigheid van het potentieel getroffen gebied
3. IPPC- installaties conform RI 2008/1/EG met milieuschade bij overstroming
4. Bij RI 2008/60/EG aangewezen beschermde gebieden
5. Schadepotentieel (euro's/ha.)
6. Bijzonder kwetsbare instellingen (b.v. scholen, ziekenhuizen etc.)
7. Bijzonder kwetsbare cultuurhistorische objecten

Na verkenning van de wenselijkheid en haalbaarheid van additionele kaarten en het splitsen naar primair en regionaal systeem of bron van overstroming vindt hierover besluitvorming plaats.

#### 4. Doorvoeren technisch-inhoudelijke verbeteringen n.a.v. eerste implementatieronde

Het productieteam Kaarten dat verantwoordelijk was voor het maken van de huidige ROR kaarten, heeft een aantal technisch-inhoudelijke aandachtspunten aangedragen om de kwaliteit van de kaarten te verbeteren. Deze zullen in de tweede cyclus worden doorgevoerd.

#### 5. Afspraken over het productieproces, inclusief afstemming over, publicatie van en communicatie over de kaarten:

1. De bestaande organisatiestructuur en werkwijze voor de productie en publicatie van de ROR kaarten van de eerste implementatieronde wordt gehandhaafd. Productie van de ROR kaarten gebeurt via een technisch-inhoudelijk **Productieteam Kaarten**, onder verantwoordelijkheid en voorzitterschap van het IPO.
2. Voor de productie, publicatie van en afstemming rond de gevarenkaarten worden de volgende uitgangspunten uit de eerste implementatieronde gehandhaafd:
  - Provincies dragen zorg voor de productie, de actualisatie en de elektronische publicatie van overstromingsgevaar- en overstromingsrisicokaarten (zie ook bijlage 4 voor overzicht wettelijke taken en verantwoordelijkheden van partijen);
  - De waterschappen en gemeenten verstrekken de benodigde gegevens voor het opstellen van overstromingsgevaar- en overstromingsrisicokaarten (zie ook bijlage 4);
  - De bestaande structuur om via de provinciale coördinatoren de verzameling van gegevens te coördineren, blijft gehandhaafd<sup>4</sup>;
  - Levering van up-to date basisgegevens voor de ROR-kaarten gebeurt via één landelijke database (LDO), beheerd door IPO/GBO;.
  - Jaarlijkse update van de basisinformatie in de LDO; indien er geupdate informatie beschikbaar is, wordt deze 1 keer per jaar ingevoerd;
  - De verplichte ROR-kaarten zijn publiekelijk toegankelijk via [www.risicokaart.nl](http://www.risicokaart.nl) ; voor professionals zijn alle kaarten te raadplegen en downloaden;

<sup>4</sup> Het staat de provincies vrij om in voorkomende gevallen andere afspraken met waterbeheerders te maken

- Internationale afstemming over kaarten vindt plaats binnen de internationale Rivierencommissies ; voor de rapportages aan de EC over de internationale delen van de overstromingsrisicobeheerplannen zullen alleen kaartgegevens voor overstromingen uit de hoofdstromen van Rijn, Maas, Schelde en Eems worden gebruikt;
3. Er vindt afstemming plaats met project “Water en Evacuatie” en LIWO over:
- eenduidige uitgangspunten kaarten (voor overlappend risicobereik);
  - afstemming tussen de onderliggende systemen LDO en LIWO: uitgangspunt is 1 database met basisgegevens met daarin alle relevante overstromingsscenario’s (van gevolgen);
  - de risicocommunicatie ([www.risicokaart](http://www.risicokaart) versus [www.overstroomik.nl](http://www.overstroomik.nl) en LIWO) . Er wordt gezorgd voor eenduidige risicocommunicatie naar burgers en bedrijven, via de risicokaart en via andere kanalen.

Taken van het Productieteam kaarten worden in hoofdstuk 5 beschreven; bijlage 1 bevat een gedetailleerder beschrijving van de opdracht aan het Productieteam Kaarten.

### **3.2.8. Actualisatie van de ORBP-en**

De overstromingsrisicobeheerplannen (ORBP-en) die in de eerste implementatieronde zijn gemaakt, zijn sinds 22 december 2015 beschikbaar via [www.helpdeskwater.nl](http://www.helpdeskwater.nl) en in maart 2016 gerapporteerd aan de EC.

Ook de overstromingsrisicobeheerplannen dienen in de tweede implementatieronde verplicht geëvalueerd, en indien nodig, geactualiseerd te worden. Hierbij worden de volgende uitgangspunten gehanteerd:

1. **Toepassen algemene uitgangspunt: tijdige en correcte implementatie:** Bij de actualisering van de plannen moet rekening gehouden worden met de vereisten vanuit de richtlijn, waaronder het meenemen van klimaatverandering in de tweede cyclus. Het is mogelijk dat de plannen aangevuld of anders opgesteld moeten worden naar aanleiding van de beoordeling van de plannen door de EC.
2. Nederland handhaaft voor de **stroomgebieden Rijn, Maas, Eems en Schelde** afzonderlijke ORBP-en.
3. Nederland handhaaft een **nationaal (B)** en **internationaal deel (A)**, waarbij de doelen en maatregelen van het internationale deel in lijn liggen met die in het nationale deel.
4. **Overzicht vigerend beleid:** In het kader van de ROR wordt geen nieuw beleid ontwikkeld. De ORBP-en volgen de ontwikkelingen en uitwerking van de Deltabeslissingen in het beleid van het Nationaal Waterplan (NWP) en de Waterwet.
5. **Monitoring van de in 2015 gerapporteerde maatregelen:** verplicht onderdeel van de tweede generatie ORBP-en is een beschrijving van de voortgang van de maatregelen en in hoeverre de uitvoering ervan heeft bijgedragen aan het behalen van de in de ORBP-en genoemde doelen; voor dit doeleinde wordt de voortgang van de maatregelen gemonitord door de hiervoor verantwoordelijke partijen.
6. **Handhaven opzet en structuur ORBP-en, inclusief abstractieniveau maatregelen:** voor de rapportage richting de EC wordt de huidige opzet en structuur van de ORBP-en, inclusief het gekozen abstractieniveau van de doelen en maatregelen (niet plaats en tijdgebonden) gehandhaafd, tenzij het oordeel van de EC dit niet toelaat of gezamenlijk meerwaarde hierin wordt gezien om dit aan te passen (zie ook punt 8 regionale diversiteit).

7. **Relatie met SGBP-en (KRW):** tijdens deze tweede plancyclus zal worden verkend of en welke opties er zijn voor (verdere) coördinatie en creëren synergiekansen tussen de KRW en de ROR. Bij de verkenning zal zowel het KRW als ROR werkveld betrokken worden.
8. **Regionale diversiteit van de ORBP-en** tijdens deze tweede plancyclus zal in overleg worden verkend wat opties en eventuele (nationale) meerwaarde kan zijn voor regionale diversiteit en/of de uniformering van de regionale inbreng in de ORBP-en; hierbij wordt onderscheid gemaakt wat aan de EC wordt gerapporteerd en wat mogelijk nationaal meerwaarde kan bieden (bv uit communicatief oogpunt of in grensoverschrijdende samenwerking).
9. **Afspraken over het (productie)proces van de ORBP-en:** De organisatiestructuur en de werkwijze uit de eerste implementatieronde blijft gehandhaafd. Voor het uitvoeren van de actualisatie van de ORBP-en met bovengenoemde uitgangspunten als vertrekpunt wordt een technisch-inhoudelijk **Productieteam Plannen** samengesteld onder verantwoordelijkheid van het Rijk (RWS).  
Bij de actualisatie van de ORBP-en zijn dezelfde bestuurslagen als bij de eerste implementatieronde betrokken: het Rijk, de provincies, waterschappen, veiligheidsregio's en gemeenten. Het Rijk is verantwoordelijk voor de input vanuit het Rijksbeleid. De provincies zijn net als in de eerste implementatieronde coördineren, op basis van de handreiking van het Rijk, de input van de regionale plannen en stimuleren afstemming tussen de partijen op regionaal niveau. In een later stadium wordt besloten of de actualisatie van de ORBP-en op stroomgebiedniveau of centraal niveau wordt georganiseerd; de te maken keuzes op het gebied van regionale diversiteit, integratie met de KRW en het oordeel van de Commissie spelen hierin een rol.

Taken van het Productieteam Plannen worden in hoofdstuk 5 beschreven; bijlage 2 bevat een beschrijving van de opdracht aan het productieteam kaarten.

### **3.3.9 Internationale samenwerking**

In de tweede implementatieronde wordt de bestaande werkwijze, waarin internationaal op verschillende niveaus wordt samengewerkt en afgestemd, voortgezet. De afstemming met de buurlanden vindt plaats binnen de door de landen afgesproken overlegstructuur. In algemeen kan worden gesteld dat voor de hoofdstroom de verantwoordelijkheid voor afstemming bij het Rijk ligt (via zowel rivierencommissies als bilaterale overlegstructuren voor afstemming en aansluiting aan de grens).

De afstemming over regionale grensoverschrijdende wateren met Duitsland en België ligt inhoudelijk bij waterschappen en provincies, bestuurlijk via de officiële overlegstructuren. Op hoofdlijn is de internationale samenwerking en afstemming als volgt geregeld:

#### **1. EU werkgroep Floods - richtlijnniveau**

In de EU werkgroep Floods vindt afstemming en kennisuitwisseling plaats met overige lidstaten over de implementatie en interpretatie van de Richtlijn. Resultaten voor algemene toepassing worden voorgelegd aan het Waterdirecteurenoverleg. Nederland is via DGRW en RWS vertegenwoordigd.

#### **2. Internationale Riviercommissies – internationaal stroomgebiedniveau**

De ORBP-en kennen naast het nationale deel B, een internationale deel A op het niveau van het gehele internationale stroomgebied. Het internationale deel A wordt, op basis van de bijdragen vanuit de nationale delen, geschreven door het secretariaat van de Internationale Rivieren Commissies. Hierbij gaat het alleen om het hoofdsysteem. Afstemming hierover vindt plaats in de Internationale Rivierencommissies. Nederland heeft in de internationale riviercommissies Rijn, Maas en Schelde en de internationale Stuurgroep Eems een vertegenwoordiger vanuit Rijkswaterstaat.



### **3. Bilaterale afstemming – nationaal en regionaal niveau**

Naast afstemming op het niveau van het gehele stroomgebied via de internationale rivierencommissies, vindt ook bilaterale afstemming plaats, over delen van het stroomgebied en regionale waterlopen. Afstemming over de kleinere grensoverschrijdende wateren en/of deelstroomgebieden vindt plaats op regionaal niveau via bestaande overlegstructuren. Dit betreft zowel gestructureerde als ad-hoc overlegstructuren.

### **4. Nadere uitwerking afspraken internationale afstemming**

In 2016 zal nader worden uitgewerkt hoe in de tweede implementatieronde de afstemming met de buurlanden over het toepassingsbereik, de kaarten en de plannen is of wordt georganiseerd. Hierin zullen ook de rollen van de verschillende organisaties worden belicht en welke organisatie verantwoordelijk is voor welke afstemming. Indien zinvol wordt een nadere detaillering naar onderwerp en stroomgebied gemaakt, dat wil zeggen afstemming over het toepassingsbereik, afstemming over de kaarten en afstemming over maatregelen in de plannen.

## 4 Resultaat en producten

In dit hoofdstuk worden de resultaten en (tussen)producten benoemd, inclusief een planning om de deze tijdig te kunnen realiseren. De planning wordt jaarlijks nader uitgewerkt in een werkplan en indien noodzakelijk bijgesteld. Dit zal worden afgestemd in IMPRO en, indien nodig, in de Stuurgroep Water.

### 4.1 Resultaat: tijdige beschikbaarheid verplichte producten en rapportages aan de EC

Resultaat van het in dit Plan van Aanpak beschreven proces is de tijdige beschikbaarheid voor het publiek, en de correcte rapportage aan de EC, van de volgende producten:

Product	Bevat	Verantw.	planning
<i>Of evaluatie toepassing artikel 13.b. richtlijn</i>	Rapportage evaluatie en actualisatie toepassingsbereik	DGRW/RWS	22 december 2018
<i>Of Voorlopige Risicobeoordeling (art 4 en 5 richtlijn)</i>	Rapportage actualisatie toepassingsbereik conform artikel 4 van de richtlijn Aanwijzen van gebieden van potentieel significant overstromingsrisico (artikel 5) via de hiervoor beschikbaar gestelde reporting sheets	DGRW/RWS	22 december 2018
Publicatie ROR kaarten	Geactualiseerde kaarten die voldoen aan de vereisten van de ROR + aanbevelingen EC	IPO i.s.m. DGRW/RWS	22 december 2019
Rapportage kaarten	Rapportage via de hiervoor beschikbaar gestelde reporting sheets	RWS	22 maart 2020
ORBP-en beschikbaar	Geactualiseerde ORBP-en voor de vier stroomgebieden met daarin doelen en maatregelen voor overstromingsbeheer Rapportage voortgang maatregelen en realisatie doelen 1 <sup>e</sup> plancyclus	DGRW/RWS, rapportage voortgang maatregelen door aangewezen bronhouders	22 december 2021
Rapportage ORBP-en	Rapportage aan EC via de hiervoor beschikbaar gestelde reporting sheets	RWS	22 maart 2022

Correcte implementatie wil zeggen dat de evaluatie en actualisatie van het toepassingsbereik/voorlopige risicobeoordeling, de ROR-kaarten en de plannen voldoen aan de procedurele en inhoudelijke eisen die de ROR stelt.

## 4.2 (Tussen)producten Kader Voorlopige Risicobeoordeling (actualisering toepassingsbereik)

Product	Bevat	planning
Werkplan actualiseren toepassingsbereik	Voorstel & planning proces en werkwijze actualiseren toepassingsbereik; mogelijk kan extern bureau (STOWA) een rol spelen Commissieoordeel wordt hierin betrokken	April 2016
<i>Optioneel: (extern) advies actualisering toepassingsbereik</i>	<i>Aanbevelingen voor de actualisatie van het toepassingsbereik /Voorlopige Risicobeoordeling Commissieoordeel wordt hierin betrokken</i>	Eind 2016
Vaststelling toepassingsbereik door Stuurgroep Water	Keuze welke regionale wateren onder het toepassingsbereik vallen Keuze over of en hoe buitendijks gelegen, niet genormeerde keringen of kades, kleine bedijkte gebieden langs de Maas en duinvalleien worden meegenomen op de kaarten Actualisatie keuze over opnemen van grensoverschrijdende wateren Keuze opname retentiegebieden Keuze over hoe de nieuwe normering en klimaatverandering wordt meegenomen Onderbouwing voor bronnen van overstroming die worden beschouwd In beeld brengen mogelijke kennisuitwisseling met onderdeel risico-analyse van project Water en Evacuatie  Indien gevraagd door Commissie: aanwijzen van gebieden met potentieel overstromingsrisico	Juli 2017
Afstemmen toepassingsbereik internationaal	Onder het Kader toepassingsbereik wordt uitgewerkt hoe deze afstemming wordt georganiseerd.	2016 - 2018
Rapportage Voorlopige Risico Beoordeling /evaluatie toepassingsbereik	Rapportage aan EC via de hiervoor beschikbaar gestelde reporting sheets	22 december 2018

## 4.3 (Tussen)producten geactualiseerde ROR-kaarten

Product	Bevat	planning
Werkplan productieteam Kaarten	Gedetailleerd plan van aanpak inclusief planning voor actualisering kaarten	2 <sup>e</sup> /3 <sup>e</sup> kwartaal 2016
Advies over toepassingsbereik	Advies op gevraagde punten relevant voor toepassingsbereik (zie 4.2)	4 <sup>e</sup> kwartaal 2016
Kaarten t.b.v. actualisering van het toepassingsbereik	Kaarten waarop de wateren / gebieden getoond worden die onder het toepassingsbereik van de ROR vallen.	I.o.m. Kader Toepassingsbereik
Afstemming en coördinatie met	Bilaterale afstemming met Duitsland en Vlaanderen over de kaarten (aansluiting bij grenzen, lay-out etc.) en	2016-2019

buurlanden en internationaal	afstemming in de Internationale Rivierencommissies/stuurgroep	
Actualiseren handboek kaarten	Handleiding voor het aanleveren van de gegevens voor de kaarten	3 <sup>e</sup> kwartaal 2017
Concept kaarten	Kaarten op basis van nieuwe en geactualiseerde gegevens beschikbaar voor internationale afstemming en ambtelijke verificatie	4 <sup>e</sup> kwartaal 2018
Geactualiseerde kaarten	Afgestemde kaarten beschikbaar voor bestuurlijke instemming	Oktober 2019
Geactualiseerde kaarten	Geactualiseerde kaarten beschikbaar via <a href="http://www.risicokaart.nl">www.risicokaart.nl</a> .	22 december 2019
Rapportage EC	Rapportage aan EC via de hiervoor beschikbaar gestelde reporting sheets	Maart 2020

#### 4.4 (Tussen)producten geactualiseerde ORBP-en

Product	Bevat	planning
Definitieve aanpak monitoringapplicatie	Definitief plan van aanpak monitoringapplicatie/gegevensportaal	2 <sup>e</sup> /3 <sup>e</sup> kw 2016
Besluit monitoringapplicatie	Besluit gegevensportaal	3 <sup>e</sup> kw 2016
Spoorboekje monitoringapplicatie	Uitwerking afspraken en proces monitoring	4 <sup>e</sup> kw 2016
Bouw gegevensportaal	Portaal waarmee monitoring van de maatregelen uit het huidige ORBP-en 2016-2021 kan plaatsvinden.	1 <sup>e</sup> +2 <sup>e</sup> kwartaal 2017
Werkplan prod. team Plannen	Gedetailleerd plan van aanpak inclusief planning voor productie 2 <sup>e</sup> generatie ORBP-en	4 <sup>e</sup> kw 2017
Internationale afstemming en coördinatie	Inhoudelijke afstemming over maatregelen en plannen, bilateraal met buurlanden en internationaal via de internationale rivierencommissies/stuurgroep	2018-2021
Advies ROR-KRW	Advies integratie met KRW (en evt. andere mogelijke 'meekoppelkansen')	Uiterlijk 4 <sup>e</sup> kw 2018
Besluit ROR-KRW	Besluit integratie KRW-ROR	4 <sup>e</sup> kw 2018
Advies regionale diversiteit	Advies met opties en mogelijke meerwaarde regionale diversiteit	2 <sup>e</sup> kw 2018
Besluit regionale diversiteit	Besluit over eventuele regionale invulling ORBP-en	4 <sup>e</sup> kw 2018
Eerste monitoringsrapport	Rapportage over de voortgang van de maatregelen	2018
Concept ORBP-en	Afronding concept ORBP-en (delen B); internationale afstemming delen A voor ambtelijke en bestuurlijke verificatie	1 <sup>e</sup> kw. 2020
Ontwerp ORBP-en	Ambtelijke vaststelling ontwerp ORBP-en (delen B)	2 <sup>e</sup> kw 2020
Ontwerp ORBP-en	Bestuurlijke vaststelling ontwerp ORBP-en (delen B)	3 <sup>e</sup> /4 <sup>e</sup> kw 2020
Ontwerp ORBP-en	Ontwerp ORBP-en gereed voor inspraak (delen A en B)	22-12-2020
Geactualiseerde ORBP-en	Geactualiseerde ORBP-en beschikbaar voor het publiek	22-12-2021
Rapportage EC	Rapportage aan EC via de hiervoor beschikbaar gestelde reporting sheets	30-03-2022

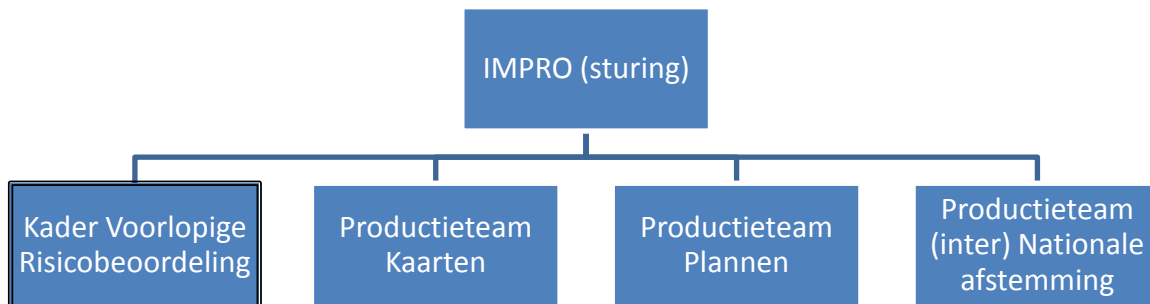
## 5. Projectorganisatie en besluitvorming

In dit hoofdstuk wordt op hoofdlijnen beschreven hoe de implementatie en besluitvorming, inclusief de taken en verantwoordelijkheden van de betrokken partijen, is georganiseerd. Bijlage 4 geeft een meer gedetailleerd overzicht van de wettelijke verantwoordelijkheden en taken van de betrokken partijen, inclusief projectafspraken.

### 5.1 Ambtelijke werkstructuur

De werkstructuur uit de eerste implementatieronde van de ROR blijft in grote lijnen gehandhaafd. Hieronder is dit schematisch weergegeven.

Schematische voorstelling werkstructuur



#### 5.1.1. Ambtelijke sturing

De bestaande interbestuurlijke projectgroep Implementatie Richtlijn Overstromingsrisico's (IMPRO) blijft gehandhaafd. Het IMPRO heeft de volgende taken:

- ◆ Regie en aansturing van de implementatie
- ◆ Functie van intermediair tussen de Stuurgroep Water en dagelijks betrokkenen bij de uitvoering van de implementatie van de ROR
- ◆ Het beoordelen van alle (tussen) producten die mogelijk voor bestuurlijke besluitvorming moeten worden voorgelegd. Besluitvorming voor de implementatie van de ROR vindt zoveel mogelijk op het niveau van IMPRO plaats. Bij (bestuurlijke) vraagstukken of zaken die het mandaat van IMPRO overstijgen wordt de lijn gevolgd. Deze worden ter besluitvorming aan de stuurgroep Water voorgelegd
- ◆ Het voorleggen van adviezen en keuzes die bestuurlijke besluitvorming vergen: het IMPRO rapporteert en doet waar nodig voorstellen aan de Stuurgroep Water en andere relevante bestuurlijke gremia t.b.v. bestuurlijke besluitvorming. Deelnemers van het IMPRO worden geacht vooraf aan de besluitvorming in IMPRO de achterban te hebben geraadpleegd.

Voorzitter van het IMPRO is de projectleider van lenM/DGRW. Deelnemers aan het IMPRO zijn vertegenwoordigers van lenM, VenJ, RWS, IPO, UvW, VNG en het Veiligheidsberaad. Indien nodig nemen de voorzitters van de drie hieronder genoemde productieteams deel aan het IMPRO.

#### 5.1.2 ROR Productieteams

De concrete activiteiten waaronder de productie van de kaarten en de plannen zijn georganiseerd via de ROR productieteams. De productieteams hebben als kerntaak om vanuit hun inhoudelijke deskundigheid het IMPRO te adviseren en de actualisatie van de kaarten en overstromingsrisicobeheerplannen te realiseren.

Verticale, horizontale en regionale afstemming:

- ◆ De Productieteams maken een eigen werkplan en organiseren eigen overleggen met een frequentie die past bij de fase van de uitvoering
- ◆ De Productieteams sturen na overleg hun conclusies, vragen en mogelijk gesignaleerde knelpunten naar het IMPRO. Indien opportuun kunnen de voorzitters van de productieteams worden gevraagd deel te nemen aan het IMPRO
- ◆ Indien nodig stemmen de Productieteams onderling af. Coördinatieoverleg tussen de voorzitters van de werkgroepen kan ad hoc plaatsvinden en is in eerste instantie de verantwoordelijkheid van de voorzitters. Indien nodig kan een structureel Coördinatieoverleg worden ingesteld door de projectleider RWS, die verantwoordelijk is voor de coördinatie en uitvoering van de implementatie
- ◆ Vertegenwoordigers van regionale partijen zijn deelnemers van het Productieteam met de taak de regionale afstemming te bewerkstelligen en te bewaken

### **Kader Voorlopige Risicobeoordeling /toepassingsbereik**

Een evaluatie en actualisatie van de Voorlopige Risicobeoordeling (i.e. van het toepassingsbereik) is het eerste verplichte product in de plancyclus, waaraan vanuit de richtlijn voldaan moet worden. Het bepalen van het toepassingsbereik is noodzakelijk om de kaarten te kunnen actualiseren.

RWS zal het proces voor de actualisatie van het toepassingsbereik trekken. Vanwege de relatie met de kaarten, vindt de actualisatie plaats in nauw overleg met het productieteam Kaarten. Het productieteam Kaarten wordt onder meer gevraagd om advies uit te brengen over de actualisatie van het toepassingsbereik. Bij de actualisatie van het toepassingsbereik wordt afstemming gezocht met het project 'Water en Evacuatie' en met de buurlanden.

Resultaat van het actualisatietraject 'Kader voorlopige risicobeoordeling/toepassingsbereik' is een beargumenteerd advies voor besluitvorming over de actualisering van het toepassingsbereik, waarbij aantal mogelijke opties, inclusief consequenties in beeld zijn gebracht. In het advies is in ieder geval opgenomen:

- ◆ Advies over het meenemen van klimaatverandering, op basis van dummykaarten)
- ◆ Advies over het meenemen van de nieuwe risicobenadering en nieuwe normering, waarbij aantal opties, inclusief consequenties in beeld zijn gebracht (op basis van dummykaarten)
- ◆ Advies over het wel/niet anticiperen op toekomstige werkzaamheden en projecten
- ◆ Advies over het opnemen van buitendijks gelegen, niet genormeerde, keringen of kades (omdat deze meestal wel ingericht zijn volgens bepaalde normen)
- ◆ Advies over het opnemen van retentiegebieden
- ◆ Advies over het al dan niet opnemen van (enkele) grensoverschrijdende wateren
- ◆ Advies over de wijze waarop duinvalleien op de kaarten kunnen/ moeten worden opgenomen;
- ◆ Advies over de wijze waarop de kleine bedijkte gebieden langs de Maas met een laag beschermingsniveau kunnen/moeten worden opgenomen
- ◆ (voldoende gedetailleerd) Advies over het type overstromingsinformatie dat gewenst is, bijvoorbeeld per type water
- ◆ Advies over handhaven of actualiseren definitie 'significant risico', waaronder het beargumenteren welke bronnen van overstroming mee te nemen en welke niet (n.a.v. opmerkingen EC)

De Minister stelt de actualisatie van het toepassingsbereik vast en rapporteert aan de Commissie. Gezien de relatie met het werk van het Productieteam Kaarten dient het toepassingsbereik tijdig vastgesteld te worden (zie verder planning hoofdstuk 4, resp. 6).

NB. IenM zal tijdig besluiten onder welke noemer aan de Commissie wordt gerapporteerd en aan welke eisen de actualisatie van het toepassingsbereik dient te voldoen: als evaluatie van het toepassen van de overgangsregeling (art 14) of als Voorlopige Risicobeoordeling (art 14 icm art 4 en 5 van de Richtlijn). De definitieve keuze is mede afhankelijk van de interpretatie van de Commissie

van artikel 13 (i.c.m. art 14) van de richtlijn. Dit is de overgangsbepaling inzake de Voorlopige risicobeoordeling<sup>5</sup>. Indien de Commissie van mening is dat de lidstaten, die in de 1e implementatieronde geen voorlopige risicobeoordeling hebben uitgevoerd, dit alsnog moeten doen in de 2e implementatieronde, dan stelt dit andere inhoudelijke vereisten aan de rapportage dan een evaluatie van de gemaakte keuze op basis van artikel 14. Lidstaten moeten dan voldoen aan de richtlijnvereisten uit artikel 4 en 5. De verantwoordelijkheid voor deze keuze ligt bij DGRW.

### **Productieteam Kaarten**

Het Productieteam Kaarten heeft de volgende taken:

- ◆ Tijdige en correcte actualisering van de overstromingsgevaar- en risicokaarten, volgens de uitgangspunten die in hoofdstuk 3 zijn beschreven
- ◆ De afstemming met provinciale coördinatoren en andere relevante partijen zoals waterbeheerders en veiligheidsregio's
- ◆ Het maken van ondersteunende kaartproducten ten behoeve van een tijdige en correcte actualisatie van de kaarten, zoals het maken van dummykaarten ten behoeve van de actualisatie van het toepassingsbereik en het actualiseren van het Handboek Kaarten
- ◆ Het opstellen van voortgangsrapportages voor het IMPRO
- ◆ Advisering aan het IMRPO, en zo nodig vragen om besluitvorming van het IMPRO

Het Productieteam Kaarten is *niet* verantwoordelijk voor het aanleveren van de gegevens die nodig zijn voor het actualiseren van de overstromingsgevaar-en risicokaarten; die taak ligt bij de waterschappen, Rijkswaterstaat, gemeenten en provincies zelf. In hoofdstuk 3 en bijlage 4 zijn de (wettelijke) taken en verantwoordelijkheden van de partijen beschreven, ook voor wat betreft het aanleveren van gegevens die nodig zijn voor de overstromingsgevaar-en risicokaarten. De bestaande structuur om via provinciaal coördinatoren de verzameling van gegevens te coördineren, blijft gehandhaafd.

Voorzitter van het Productieteam Kaarten is het IPO, vanuit de wettelijke verantwoordelijkheid van de provincies voor het maken, actualiseren en publiceren van de overstromingsrisico- en gevaarkaarten. Organisatie van regionale inbreng en regionale afstemming over de kaarten (tussen provincie, waterschappen, gemeenten en veiligheidsregio's) loopt via de provinciale coördinatoren. Gedurende het heele proces dient afstemming plaats te vinden tussen het provinciale LDO coördinatorenoverleg en de IPO coördinator en tevens voorzitter van het productieteam Kaarten. Ten behoeve van deze afstemming zal de voorzitter van het productieteam Kaarten regelmatig deelnemen aan het LDO coördinatorenoverleg.

Bijlage 1 beschrijft in meer detail de werkwijze, taak en bezetting van het Productieteam Kaarten.

### **Productieteam Plannen**

Het Productieteam Plannen heeft de volgende taken:

- ◆ Tijdige en correcte actualisering van de overstromingsrisicobeheerplannen (ORBP-en) volgens de uitgangspunten die in hoofdstuk 3 zijn beschreven
- ◆ Organisatie van regionale inbreng en afstemming over de plannen met relevante partijen waaronder de provincies, de waterbeheerders, veiligheidsregio's en gemeenten, en het Deltaprogramma
- ◆ Het opstellen van voortgangsrapportages voor het IMPRO

---

<sup>5</sup> Probleem speelt met name t.a.v. de typen overstromingen die meegenomen worden. Volgens de richtlijn moet er gekeken worden naar overstromingen door rivieren, bergstromen en zee, met mogelijke uitsluiting van overstromingen door rioleringsstelsels. Uit de guidelines blijkt dat EU graag meer zicht krijgt op overstromingen vanuit grondwater en afstromend water. Wie de voorlopige risicobeoordeling uitvoert, wordt hier al naar bevraagd. Bij art. 13, de overgangsregeling waarbij landen kunnen afzien van het uitvoeren van de voorlopige risicobeoordeling, is men dit vergeten op te nemen in de guidelines en rapportage. Nederland heeft aangegeven dat het geen verplichting is vanuit richtlijn en wacht verder het oordeel van de EU af.

- ◆ Advisering aan IMRPO, en zo nodig vragen om besluitvorming van het IMPRO
- ◆ Indien nodig of wenselijk, het maken van ondersteunende producten ten behoeve van een tijdige en correcte actualisering van de plannen

Bij de actualisatie van de ORBP-en zijn dezelfde bestuurslagen als bij de eerste implementatieronde betrokken: het Rijk, de provincies, waterschappen, veiligheidsregio's en gemeenten. Het Rijk is verantwoordelijk voor de input vanuit het Rijksbeleid. De provincies coördineren, net als in de eerste implementatieronde, de input van de regionale plannen en stimuleren afstemming tussen de partijen op regionaal niveau.

Voorzitter van het Productieteam Plannen is RWS (i.o.v. IenM) vanuit haar verantwoordelijkheid voor het opleveren van de plannen. In een later stadium wordt besloten of de actualisatie van de ORBP-en op stroomgebiedniveau of centraal niveau wordt georganiseerd; de te maken keuzes op het gebied van regionale diversiteit, integratie met de KRW en het oordeel van de Commissie spelen hierin een rol.

Bijlage 2 beschrijft in meer detail de werkwijze en bezetting van het Productieteam Plannen.

### **Productieteam (inter)nationale Afstemming**

De kerntaken van het Productieteam (inter)nationale Afstemming zijn:

- ◆ Het coördineren en verzorgen van de planning en de inhoudelijke samenhang en internationale afstemming ten aanzien van de kaarten voor wat betreft de hoofdstroom
- ◆ Het coördineren en verzorgen van de planning, inhoudelijke samenhang en internationale afstemming voor de internationale delen A van de plannen
- ◆ Het verzorgen van planning en inhoudelijke samenhang tussen de internationale delen A en nationale delen B
- ◆ Het afstemmen met ander (inter)nationaal beleid: andere EU richtlijnen, Deltaprogramma, KRW, etc.

Vergelijkbaar met de eerste ronde zal de staf van de Deltacommissaris door DGRW worden betrokken bij de totstandkoming van de tweede cyclus overstromingsrisicobeheerplannen.

Bijlage 3 beschrijft in meer detail de werkwijze en bezetting van het Productieteam Internationale Afstemming.

## **5.2 Bestuurlijke inbedding en besluitvorming**

Bij de Richtlijn Overstromingsrisico's is een groot aantal partijen betrokken. Dat komt omdat bij de Richtlijn vanuit de veiligheidsketen (pro-actie, preventie en calamiteitenbeheersing) wordt gewerkt. Voor alle partijen moet helder zijn waar de Richtlijn over gaat en hoe deze doorwerkt in hun werkzaamheden.

### **5.2.1. Nationaal**

De Ministerraad neemt op voordracht van de bewindspersoon van het Ministerie van Infrastructuur een besluit over de nationale ORBP-en (delen B). Na vaststelling van de ontwerp-plannen worden deze ter inzage gelegd voor de duur van de hiervoor geldende wettelijke of bestuurlijk overeengekomen termijn, waarna deze definitief worden vastgesteld en gepubliceerd. De ROR kaarten worden niet bestuurlijk vastgesteld, maar vrijgegeven.

### **Stuurgroep Water**

Bestuurlijke besluitvorming vindt plaats in de stuurgroep Water. De ontwerp- en definitieve ORBP-en worden voorafgaand aan de Ministerraad besproken in de stuurgroep Water. IMPRO rapporteert en doet waar nodig voorstellen aan de Stuurgroep Water. Waar nodig vindt eerst bestuurlijke sondering plaats via de relevante bestuurlijke gremia van de waterschappen en de provincies.



De veiligheidsregio's, die bestuurlijk zijn vertegenwoordigd in het Veiligheidsberaad, zijn niet vertegenwoordigd in de Stuurgroep Water. Voorbereiding en ambtelijke en bestuurlijke sondering vindt plaats via het waternetwerk veiligheidsregio's en de Stuurgroep Management Watercrises en Overstromingen (SMWO). Het Veiligheidsberaad is het bestuurlijk platform dat indien nodig wordt geïnformeerd en betrokken. Het project Water en Evacuatie (gezamenlijke verantwoordelijkheid van ministerie's van VenJ en IM Veiligheidsregio's, RWS, en Unie van waterschappen) faciliteert dit waternetwerk veiligheidsregio's.

### **5.2.2 Regionaal**

Regionale besluitvorming ten behoeve van de bestuurlijke vrijgave van de ROR kaarten en bestuurlijke vaststelling van de ORBP-en op het niveau van de provincies, waterschappen en veiligheidsregio's voorafgaand aan de Stuurgroep Water zal net als in de eerste implementatieronde verlopen via de koepels.

De regionale bestuurlijke overleggen (RBO's) worden, indien een RBO dat wenselijk acht, geconsulteerd. Besluitvorming over doelen en maatregelen is aan de betreffende besturen en waar nodig wordt onderling afgestemd.

Indien hiertoe aanleiding, kan in deze 2<sup>e</sup> plancyclus op meer structurele wijze gebruik worden gemaakt van de RBO structuur en het ambtelijke voorportaal, het Regionaal Ambtelijk Overleg (RAO). Mede afhankelijk van het besluit over de samenhang van de ROR en de KRW biedt het werken via de RAO's en RBO's meer of minder voordelen.

Een belangrijke vraag hierbij is of de RBO's zelf geïnteresseerd zijn in het opnemen van de ROR in hun agenda. Het voordeel zou kunnen zijn dat zij zo een geïntegreerde wateragenda krijgen; een nadeel is dat zowel ambtelijk als bestuurlijk de betrokkenen doorgaans verschillen (waterkwaliteit versus waterveiligheid). Bovendien zijn de veiligheidsregio's niet structureel vertegenwoordigd in de RBO's (maar zouden kunnen aanschuiven wanneer relevant).

### **5.2.3. Internationaal**

De ROR verplicht de lidstaten om het opstellen van de kaarten vooraf af te stemmen.

De delen A van de ORBP-en voor de Rijn, Maas en Schelde worden vastgesteld door de plenaire vergaderingen van de Internationale Rivierencommissies (in het geval van de Eems door de Stuurgroep Eems).

Hiervoor heeft afstemming plaatsgevonden via de vertegenwoordigers vanuit Nederland in de Internationale Rivierencommissies. Voor de kleine, grensoverschrijdende wateren worden soms andere bilaterale overlegstructuren gebruikt.

## 6. Planning

### 6.1. Mijlpalen

22-12-2018	Rapportage Voorlopige Risicobeoordeling, inclusief geactualiseerd toepassingsbereik
22-12-2019	Geactualiseerde kaarten beschikbaar via <a href="http://www.risicokaart.nl">www.risicokaart.nl</a> .
22-12-2021	Geactualiseerde overstromingsrisicobeheerplannen beschikbaar voor het publiek.

### 6.2 Planning op hoofdlijnen

#### 2016

Januari	Namen van deelnemers van de productieteams en IMPRO bekend
januari	Werkplan Productieteam Kader voorlopige risicobeoordeling
Juli	Werkplan Productieteam Kaarten
Sept/Oktober	Besluit over bouw gegevensportaal door Informatiehuis Water
December	Werkplan monitoringsapplicatie
December	Beargumenteed (extern) advies over de actualisering van het toepassingsbereik (=kader voorlopige risicobeoordeling).

#### 2017

Januari-Juli	Bouw monitoringsapplicatie
Juli	Vaststelling toepassingsbereik door Stuurgroep Water
Juli	Kaarten geactualiseerd toepassingsbereik
Oktober	Aangepast Handboek kaarten (aanpassing bestaand Handboek)
December	Werkplan Productieteam Plannen

#### 2018

Juli	Afronding internationale coördinatie kaarten
September	Advies / Opties meerwaarde regionale invulling ORBP-en
September	Advies afstemming ROR-KRW
Oktober	Eerste monitoringsrapport over voortgang van de maatregelen
december	Besluit regionale invulling ORBP-en
December	Besluit afstemming ROR-KRW
December	Rapportage aan de EC over de voorlopige risicobeoordeling
December	Concept kaarten (ambtelijke verificatie, internationale afstemming)

#### 2019

<i>Optioneel: afh. van besluitvorming 2018</i>	<i>Regionale proces voor regionale invulling ORBP-en; Proces voor afstemming met KRW (SGBP-en)</i>
4 <sup>e</sup> kwartaal	Bestuurlijke vrijgave voor publicatie van de geactualiseerde ROR kaarten
22-12-2019	Geactualiseerde kaarten beschikbaar via <a href="http://www.risicokaart.nl">www.risicokaart.nl</a> .

#### 2020

Maart	Rapportage aan de EC over de kaarten
Juli	Ambtelijke vaststelling ontwerp ORBP-en (delen B)
December	Bestuurlijke vaststelling ontwerp ORBP-en (delen B)
22-12-2020	Ontwerp ORBP-en gereed voor inspraak (delen A en B)

#### 2021

22-12-2021	Geactualiseerde ORBP-en beschikbaar voor het publiek.
------------	---

#### 2022

30-03-2022	Rapportage aan de EC over de ORBP-en
------------	--------------------------------------

## 7. Capaciteit en middelen

Bij de implementatie van de ROR wordt uitgegaan van de huidige verdeling van (wettelijke) taken, verantwoordelijkheden en bevoegdheden van de bestaande waterveiligheidsorganen en – organisaties.

Alle partijen leveren de noodzakelijke inzet en informatie voor de actualisatie van het toepassingsbereik, het opstellen van de ROR kaarten en de ORBP-en (inclusief monitoring van de voortgang van maatregelen) vanuit hun huidige wettelijke verantwoordelijkheden, taken en bevoegdheden, en de afspraken zoals vastgelegd in dit plan van aanpak.

De kosten verbonden aan de inzet van capaciteit wordt door de partijen zelf gedragen.

Hieronder is een globale inschatting opgenomen van de benodigde capaciteit voor de projectorganisatie op basis van de ervaringen van de eerste implementatieronde. Gedurende de implementatie van deze tweede cyclus, zal een gedetailleerde invulling van de benodigde capaciteit voor het gehele proces en de op te leveren producten worden gemaakt door de verschillende productieteams. Indien nodig zal dit worden voorgelegd aan de Stuurgroep Water.

### 7.1. Inzet / capaciteit rijk

In onderstaande tabel staat de verwachte inzet vanuit het rijk aangegeven als eindverantwoordelijke voor (de kaarten en) de plannen en de rapportage aan de EC.

#### *Inzet rijk*

Inzet in Fte	2016	2017	2018	2019	2020	2021
DGRW	0,5- 0,7	0,5	0,5	0,5, -0,7	0,5-1,0	0,5
RWS/WVL	2,0	1,5	1,5	1,5	1,5	1,5
Min VenJ	0,1	0,1	0,1	0,1	0,1	0,1

De internationale afstemming, waaronder de actualisatie van de internationale delen A van de ORBP-en, wordt gedekt met de vertegenwoordiging in internationale overleggen van de bestaande Nederlandse delegaties. Er wordt geen extra inzet in het implementatieproces verwacht.

### 7.2 Inzet/capaciteit bestuurlijke partners en regio

In paragraaf 7.2.1. wordt de gevraagde inzet en een inschatting van de benodigde capaciteit van de koepels en/of vertegenwoordiging van de provincies (coördinatie en afstemming ) gegeven.

Paragraaf 7.2.2. gaat in op de en de afzonderlijke regionale partijen (aanleveren benodigde informatie). Dit werkelijke benodigde capaciteit zal verschillen per regio en activiteit/jaar.

#### *7.2.1 Coördinatie en deelname aan productieteams*

De koepels leveren een vergelijkbare inzet als in de eerste plancyclus voor:

- zorgdragen voor ambtelijke en bestuurlijke consultatie en afstemming
- deelname aan of zorgdragen voor vertegenwoordiging het interbestuurlijk overlegteam (IMPRO) en de verschillende productieteams (Kaarten, Plannen)
- participatie/inbreng in de nog te maken keuzes gedurende de implementatie van de tweede ROR-cyclus (waaronder actualisatie toepassingsbereik, integratie KRW, regionale invulling ORBP-en).

Hieronder is de geschatte benodigde inzet per productieteam gedurende de tweede plancyclus aangegeven:

#### **Coördinatie en deelname aan IMPRO koepels**

Inzet in Fte	2016	2017	2018	2019	2020	2021
IPO	0,1	0,1	0,1	0,1	0,1	0,1
UvW	0,1	0,1	0,1	0,1	0,1	0,1
Veiligheidsregio's	0,1	0,1	0,1	0,1	0,1	0,1
VNR	0,05- 0,1	0,05- 0,1	0,05- 0,1	0,05- 0,1	0,05- 0,1	0,05- 0,1

#### **Deelname productieteam Kaarten en participatie kader voorlopige risicobeoordeling**

Inzet in Fte	2016	2017	2018	2019		
IPO/voorzitter	0,2	0,2	0,2	0,2		
UvW/waters.	0,2	0,2	0,2	0,2		
Vertegenwoordiging vanuit provincies	0,2	0,2	0,2	0,2		
Veiligheidsregio's*	0,1	0,1	0,1	0,1		

\* Inbreng van veiligheidsregio's wordt georganiseerd via afstemming met het project Water en Evacuatie.

#### **Deelname productieteam Plannen\***

Inzet in Fte	2016	2017	2018	2019	2020	2021
IPO/prov	0,05-0,1*	0,05-0,1*	0,1-0,2	0,1-0,2	0,2	0,1-0,2
UvW/watersc.	0,05-0,1*	0,05-0,1*	0,1 -0,2	0,1-0,2	0,2	0,1-0,2
Veiligheidsr.	0,05-0,1*	0,05-0,1*	0,1	0,1	0,1	0,1

\* Start werkzaamheden in het kader van de plannen zal niet eerder dan 4<sup>e</sup> kwartaal 2017 starten. Inzet in 2016 en groot deel 2017 zal in het kader van de (werkgroep) maatregelenapplicatie zijn.

De deelname van de VNR wordt t.z.t. in overleg over besloten. Deelname aan het productieteam Internationale Afstemming door de diverse partijen is vooralsnog op ad-hoc basis.

### **7.2.2 Aanleveren benodigde informatie**

Aan de individuele organisaties (provincies, waterschappen en veiligheidsregio's ) wordt net als in de eerste plancyclus gevraagd inzet te leveren voor:

- het aanleveren van de benodigde informatie . Hierbij gaat het in ieder geval om de volgende informatie :
  - o (geactualiseerde) gegevens voor de kaarten
  - o inbreng voor de ORBP-en
  - o het rapporteren over de voortgang van de maatregelen
- participatie/inbreng in de nog te maken keuzes gedurende de implementatie van de tweede ROR-cyclus (waaronder actualisatie toepassingsbereik, integratie KRW, regionale invulling ORBP-en). In eerste instantie ligt/loopt de inbreng bij en via koepels.
- indien nodig coördinatie van regionale inbreng en afstemming (provinciale coördinatoren)

#### **Benodigde capaciteit en kosten**

De benodigde inzet zal per jaar en individuele partij verschillen. De rapportage van maatregelen in 2018 en 2020/2021 zal bijvoorbeeld meer inzet vragen dan in andere jaren.

De benodigde inzet en capaciteit zal deels afhangen van de nog te maken keuzes gedurende deze tweede plancyclus, zoals hoe we omgaan met de nieuwe overstromingsrisicobenadering en

normering in het kaartbeeld . Ook het oordeel van de Commissie kan consequenties hebben voor de te verrichten werkzaamheden in deze tweede plancyclus.

In de werkplannen van de diverse productieteams zal daarom een nadere inschatting van de benodigde capaciteit en kosten worden opgenomen, gekoppeld aan de verschillende keuzes en advies. Op deze manier kunnen individuele partijen er t.z.t. indien nodig in hun begroting ook rekening mee houden (bijvoorbeeld ontwikkelingskosten actualisatie kaarten door provincies). Uitgangspunt is bij de actualisatie zoveel mogelijk gebruik wordt gemaakt en aangesloten bij bestaande gegevens en informatie. De inschatting is dat de inzet waar mogelijk minder, maar in ieder geval niet meer dan de eerste cyclus zal zijn.

## **8 Communicatie en participatie**

Met betrekking tot voorlichting en raadpleging van het publiek vereist de ROR in art. 10.1 en 10.2 dat de ROR kaarten en ORBP-en beschikbaar moeten zijn voor het publiek. Ook moeten de lidstaten de actieve participatie van de betrokken partijen bij het opstellen, toetsen en bijstellen van de ORBP-en stimuleren. De actieve participatie, wordt waar passend, gecoördineerd met de actieve participatie van betrokken partijen bij de KRW (zie hiervoor ook paragraaf 3.2.2).

### **8.1 Beschikbaarheid van de kaarten en de plannen voor publiek**

De ROR overstromingsrisico- en gevaarkaarten zijn algemeen toegankelijk via [risicokaart.nl](http://risicokaart.nl); de plannen via [helpdeskwater.nl](http://helpdeskwater.nl).

### **8.2 Participatie betrokken partijen en publiek**

Alle partijen die in Nederland betrokken zijn bij het waterveiligheidsbeleid participeren via de opgestelde projectstructuur in de totstandkoming van de ROR-kaarten en de ORBP-en. Dat gebeurt door regelmatig en gestructureerd overleg, de organisatie van ad hoc bijeenkomsten en/of landelijke bijeenkomsten. Informatie, documenten en relevante stukken worden beschikbaar gesteld via een projectwebsite, waar de betrokkenen bij het implementatieproces toegang toe hebben. Betrokkenen worden regelmatig op de hoogte gehouden van de ontwikkelingen via een Nieuwsbrief.

De ORBP-en worden gecoördineerd met de stroomgebiedbeheerplannen ter inzage gelegd, gedurende een termijn van 6 maanden. Omdat ook in deze tweede plancyclus in de ORBP-en bestaand beleid, dat elders al is vastgelegd, zal worden gerapporteerd heeft participatie door burgers over de inhoud van nieuw beleid al in dat kader, eerder en elders, plaatsgevonden.

Communicatie naar burgers loopt via bestaande communicatiekanalen van betrokken overheden. Met het project Water en Evacuatie afstemming plaats over de risicocommunicatie.

## 9. Risico's en beheersmaatregelen

Tijdens de eerste implementatieronde is een formele, professioneel begeleidde, risicosessie georganiseerd. Uit een groot aantal genoemde risico's zijn later vijf 'toprisico's' geïdentificeerd. De risico top 5 werd regelmatig geagendeerd door de projectorganisatie; naar aanleiding van de bespreking werden er acties geformuleerd om de geïnventariseerde risico's te beperken of op te lossen.

Voor de 2<sup>e</sup> implementatieronde kunnen nu al een aantal risico's worden benoemd, gedeeltelijk gebaseerd op de geïnventariseerde risico's uit de eerste implementatieronde:

- 1) Commitment van alle betrokken partijen gedurende het hele implementatieproces;
- 2) Gebrek aan urgentie bij bestuurders en capaciteit bij bestuurlijke partners om de implementatie conform planning uit te voeren, waardoor tijdsdruk kan ontstaan;
- 3) De beoordeling van de Commissie van de kaarten en de plannen uit de eerste cyclus; de consequenties hiervan zullen afhangen van de inhoud van de beoordeling en de aanbevelingen die de Commissie doet ;
- 4) Database overstromingsgegevens: organisatie van het beheer en kwaliteitsborging van de gegevens, zoals opname en actualisering van alle relevante gegevens in de landelijke database.
- 5) Samenhang met andere lopende programma's en trajecten in Nederland. Geldt zowel voor nationale beleidsprogramma's of projecten (bijvoorbeeld project Water en Evacuatie en LIWO) als voor regionale initiatieven (bijvoorbeeld diversiteit in basisgegevens en aanpak waardoor uniformiteit verdwijnt).

De risico top 5 zal regelmatig worden geagendeerd op het reguliere IMPRO overleg zodat indien noodzakelijk gepaste actie kan worden ondernomen. Zo nodig wordt geëscaleerd naar de Stuurgroep Water.

## Bijlage 1: Opdracht aan het Productieteam Kaarten

---

### Productie overstromingsgevaar- en –risicokaarten

Het Productieteam Kaarten geeft technisch-inhoudelijk advies aan IMPRO over de praktische productie van de ROR-kaarten in deze tweede plancyclus en is verantwoordelijk voor de productie van de geactualiseerde kaarten op 22 december 2019.

Het productieteam Kaarten stelt hiervoor een eigen **werkplan** op met daarin een overzicht van de werkzaamheden, tussen- en eindproducten, inclusief planning. Hierbij wordt rekening gehouden met de uitgangspunten van en te maken keuzes in deze tweede plancyclus zoals geformuleerd in dit plan van aanpak, nieuwe beleidsontwikkelingen, de definitieve aanbevelingen vanuit de EU Commissie, en de ervaringen uit de 1<sup>e</sup> implementatieronde. Opdracht aan het productieteam kaarten omvat in ieder geval:

1. Tijdige en correcte actualisatie van de kaarten: de kaarten voldoen aan de vereisten vanuit de richtlijn en worden tijdig gepubliceerd.
2. Het productieteam kaarten brengt advies uit over het toepassingsbereik t.b.v het kader voorlopige risicobeoordeling . Een belangrijk element hierin zijn de keuzes en consequenties van het werken volgens de nieuwe risicobenadering en normering voor de overstromingsrisico-en gevaarkaarten in de tweede plancyclus .  
Voor de regionale keringen werken provincies en waterschappen aan een actualisatie van de Visie uit 2004. Daarin zal ook de nieuwe waterveiligheidsnormsystematiek worden meegenomen. De Visie wordt eind 2016 gepresenteerd. Indien tijdgi beschikbaar zullen de nieuwe inzichten voor de regionale keringen worden meegenomen in deze plancyclus van de ROR.
3. Met betrekking tot het gebruik van de basisgegevens: het is van belang dat er bij de verschillende scenario's gebruik wordt gemaakt van dezelfde basisgegevens en kaarten niet van elkaar afwijken. Om die reden is het van belang om aan de voorkant te beslissen welke modellen worden gebruikt (SOBEK en/of andere modellen), en wat dit betekent voor werkwijze en planning .
4. Het productieteam Kaarten stemt wanneer nodig af met het project Water en Evacuatie en onderliggende systemen LDO en LIWO .
5. De bestaande set kaarten uit de eerste implementatieronde wordt gehandhaafd. Deze set bestaat uit een aantal voor de ROR verplichte kaarten en een aantal vrijwillige kaarten:

Gevarenkaarten:

1. Overstroombaar Gebied
2. Maximale Waterdiepten
3. Stroomsnelheid (verplicht indien van toepassing)
4. Aankomsttijd eerste water
5. Duur van de overstroming
6. 'Stijgperiode' water
7. Gelijktijdig bedreigde gebieden
8. Bronnen van overstromingen



Gevolgenkaarten:

1. Indicatief potentieel aantal getroffen
2. Type economische bedrijvigheid van het potentieel getroffen gebied
3. IPPC- installaties conform RI 2008/1/EG met milieuschade bij overstroming
4. Bij RI 2008/60/EG aangewezen beschermde gebieden
5. Schadepotentieel (euro's/ha.)
6. Bijzonder kwetsbare instellingen (b.v. scholen, ziekenhuizen etc.)
7. Bijzonder kwetsbare cultuurhistorische objecten

6. De technisch-inhoudelijke aanbevelingen die de Commissie doet in haar definitieve beoordeling ten aanzien van de kaarten voor de 2<sup>e</sup> implementatieronde worden overgenomen;
7. Het Productieteam Kaarten geeft advies aan IMPRO/Stuurgroep Water over de wenselijkheid en haalbaarheid van de volgende kaarten:
  - ◆ Splitsing overstromingen vanuit primaire en regionale systeem;
  - ◆ Bronnen van overstromingenHet advies is gebaseerd op te maken dummykaarten, die een bijlage vormen bij het advies.
8. Het Productieteam Kaarten geeft advies over een aantal technisch-inhoudelijke verbeteringen die leiden tot betere en completere kaarten die voldoen aan de eisen van de richtlijn:
  - ◆ Verbetering van de zichtbaarheid van permanente wateren;
  - ◆ Advies over het uitgangspunt t.a.v. het al dan niet bezwijken (de standzekerheid) van binnendijks gelegen horizontale lijnelementen;
  - ◆ Aandacht voor communicatieve waarde kaarten, incl afstemming over risicocommunicatie met project 'water en evacuatie', LIWO en [www.overstroomik.nl](http://www.overstroomik.nl)
  - ◆ Aandacht /advies over (technische aspecten van) gebruikersvriendelijkheid kaarten. NB: ten aanzien van dit onderwerp ligt niet alles binnen de controle van het productieteam kaarten; sommige punten moeten richting [www.risicokaart](http://www.risicokaart) gecommuniceerd worden, en door bijvoorbeeld aansluiting te zoeken bij de werkgroep strategisch plan risicokaart 2.0;
  - ◆ Advies voor verbetering naar aanleiding van het Actueel Hoogtebestand Nederland(AHN2 en AHN3);
9. Het Productieteam Kaarten geeft speciale aandacht voor mogelijk noodzakelijke aanpassingen in de volgende kaarten:
  - ◆ Kaart stroomsnelheid: afwachten definitieve oordeel van de EC en afhankelijk daarvan advies uitbrengen aan IMPRO;
  - ◆ Advies over vrijwillige kaart stijgsnelheid t.a.v. bruikbaarheid van de huidige kaart en betrouwbaarheid gegevens
10. Het Handboek Kaarten wordt geactualiseerd op basis van de keuzes in deze tweede plancyclus en technisch-inhoudelijke verbeteringen die zullen worden doorgevoerd.

#### *Benodigde inzet en capaciteit*

Het productieteam kaarten zal in haar werkplan een schatting geven van de benodigde capaciteit en kosten voor individuele provincies die nodig zal zijn voor gegevensbeheer, gegevenslevering en de levering van actuele overstromingsscenario's ten behoeve van productie van ROR-kaarten in de tweede plancyclus. Zo kunnen nieuwe kaarten voor regionale keringen veel werk kosten. De benodigde capaciteit zal afhangen van de keuzes die worden gemaakt.

### *Aandachtspunten*

De eerste generatie overstromingskaarten/scenario's voor de ROR werden voldoende geacht voor de toenmalige doelen. Anders wordt het misschien als partijen op grond van genoemde scenario's beleid willen ontwikkelen in het kader van ruimtelijke adaptatie (zoning, voorwaarden e.d.); dit behoeft mogelijk veel gedetailleerdere informatie ten behoeve van te maken afwegingen (vestigen, investeren). Mogelijk zijn in een aantal gevallen de gebruikte modellen en scenario's uit de eerste implementatiecyclus onvoldoende precies. Dit dient betrokken te worden bij het formuleren van de doelen en in de uitwerking van de keuzes, evenals het algemene uitgangspunt dat zoveel mogelijk wordt voortgeborduurd op de aanpak van de eerste plancyclus.

### **Werkwijze/Proces**

Het productieteam kaarten werkt vanuit de actuele situatie, waarbij de overstromingsgevaar- en risicokaarten beschikbaar zijn via [www.risicokaart.nl](http://www.risicokaart.nl). Het technisch beheer en onderhoud van de ROR kaarten, en daarmee de zichtbaarheid van de actuele kaarten voor het algemene publiek, valt onder de verantwoordelijkheid van het GBO, de uitvoeringsorganisatie van IPO.

De kaarten zijn samengesteld uit scenario's (gegevens) uit de Landelijke Database Overstromingsrisico's (LDO). De waterbeheerders die de gegevens /scenario's aan de Landelijke Database Overstromingsrisico's hebben aangeleverd zijn verantwoordelijk voor de kwaliteit en actualiteit van de gegevens. Deltares voert een kwaliteitscheck uit.

Het productieteam kaarten is uitdrukkelijk niet verantwoordelijk voor het aanleveren van de gegevens voor de kaarten; die taak ligt bij de provincies en waterbeheerders. Organisatie van regionale inbreng en regionale afstemming over de kaarten (tussen provincie, waterschappen, gemeenten en veiligheidsregio's) vindt plaats in het productieteam kaarten. De bestaande structuur om via provinciaal coördinatoren de verzameling van gegevens te coördineren heeft voor de kaarten goed gewerkt en in de 2<sup>e</sup> implementatieronde zal dan ook via deze structuur gewerkt worden.

Internationale afstemming over de kaarten vindt plaats binnen de internationale Rivierencommissies; voor de rapportages aan de EC over de internationale delen van overstromingsrisicobeheerplannen zullen alleen kaartgegevens voor overstromingen uit de hoofdstromen van Rijn, Maas, Schelde en Eems worden gebruikt.

Op basis van de ervaringen uit de eerste implementatieronde worden de volgende aanbevelingen overgenomen:

- ◆ Ook brongegevens beoordelen bij uitbesteding;
- ◆ Afspraken maken over aanlevering en uitwisseling van bestanden voor internationale kaarten;
- ◆ Afstemming met andere projecten (o.m. MEGO/LIWO) over formats en data;
- ◆ Tijdige afspraken met regionale waterbeheerders;
- ◆ Tijdige en eenduidige vraag naar gegevens aan waterbeheerders;
- ◆ Reviewen van kaarten buitendijkse gebieden door zowel provincies als waterschappen;
- ◆ De praktijk van het aanleveren van gegevens is weerbarstig: neem in de planning tijd voor training op.

## Deelnemers Productieteam Kaarten

Deelnemers	Rol/taak
IPO	Voorzitter en coördinator Praktische organisatie en contacten. Coördinatie gegevensaanlevering, actualisatie en productie van de overstromingsrisico-en gevaarkaarten en beheer van Lizard Flooding.
RWS	Aanleveren gegevens buitendijkse gebieden, internationale afstemming, relatie met andere projecten zoals VNK en Deltaprogramma.
Waterschappen	Zorgdragen voor optimale betrokkenheid waterschappen en inhoudelijk advies vanuit de waterbeheerders, verantwoordelijkheid voor coördineren aanleveren actuele gegevens/ scenario's waar nodig, waar nodig opschalen uitvoeringsproblemen.
Provincies	Zorgdragen voor inhoudelijk advies vanuit de provincies
Veiligheidsregio's	Relevant voor LCMS systeem en crisisbeheersing en afstemming met project Water en Evacuatie; welke informatie op de kaarten is relevant (bv. vitale infrastructuur, verblijfsduur water) . Afstemming loopt grotendeels via dit project.
Deltares	Verantwoordelijk voor methodische aanpak en kwaliteitsborging basisgegevens
Optioneel: DGRW	Relatie met vereisten vanuit de EU-ROR, relatie met andere beleidstrajecten, kaders, toepassingsbereik, etc.

Inbreng van Veiligheidsregio's wordt geborgd via afstemming met project 'Water en Evacuatie'.

### Planning

Het productieteam kaarten stelt in het tweede kwartaal van 2016 een eigen planning op, rekening houdend met ambtelijke en bestuurlijke verificatie- en vaststellingsprocessen. De geactualiseerde kaarten moeten december 2019 beschikbaar worden gesteld aan het publiek via [www.risicokaart.nl](http://www.risicokaart.nl).

## Bijlage 2: Opdracht aan het Productieteam Plannen

---

### Productie Overstromingsrisicobeheerplannen

Het Productieteam Plannen team geeft technisch-inhoudelijk advies aan IMPRO over de mogelijke uitvoeropties en is verantwoordelijk voor het leveren van de geactualiseerde overstromingsrisicobeheerplannen in december 2021.

Het productieteam Plannen stelt een eigen gedetailleerd werkplan op van de werkzaamheden, tussen- en eindproducten, rekening houdend met de uitgangspunten zoals in hoofdstuk 3 van het plan van aanpak zijn genoemd. Hieronder is de voorziene samenstelling en naar schatting benodigde inzet opgenomen. De werkelijk benodigde inzet zal per jaar verschillen en hangt af van de nog te maken keuzes. In 2016 en 2017 zal met name inzet worden gepleegd voor het ontwikkelen van een monitoringapplicatie. Pas eind 2017, begin 2018 zal een start worden gemaakt met de werkzaamheden ten behoeve van het overstromingsrisicobeheerplan. Dan kan ook het team worden samengesteld en indien nodig de bezetting worden aangepast.

### Deelnemers productieteam Plannen

Deelnemers	Rol/taak
IenM/RWS	Voorzitter en coördinator actualisatie plannen
Vertegenwoordiging vanuit provincies	Inhoudelijke inbreng laag 2 en 3 (bescherming en preventie)
Vertegenwoordiging vanuit waterschappen	Inhoudelijke inbreng laag 2 en 3 (bescherming en preventie)
Vertegenwoordiging vanuit Veiligheidsregio's	Inhoudelijke inbreng op laag 3 crisisbeheersing
Optioneel: schrijver	Verantwoordelijk voor het schrijven van het overstromingsrisicobeheerplan

De afstemming met andere partijen zoals bijvoorbeeld de staf Deltacommissaris vindt plaats via het overleg (Internationale) Afstemming of direct met de staf Deltacommissaris. In een later stadium zal een accuratere schatting van de benodigde inzet kunnen worden gegeven.

### Werkwijze

Voor het uitvoeren van bovengenoemde afspraken wordt een technisch-inhoudelijk **Productieteam Plannen** samengesteld onder verantwoordelijkheid van het Rijk (RWS). Dit team geeft advies uit (aan IMPRO) over de mogelijke uitvoeropties en zorgt, zo nodig na bestuurlijke besluitvorming, voor de noodzakelijke actualisering en aanpassingen van de plannen.

Het productieteam plannen werkt vanuit de actuele situatie, waarbij de overstromingsrisicobeheerplannen beschikbaar zijn voor het publiek via de Helpdeskwater.

### Planning

Het productieteam plannen stelt een eigen planning op, rekening houdend met ambtelijke en bestuurlijke verificatie- en vaststellingsprocessen. De werkzaamheden zullen in het 4<sup>e</sup> kwartaal 2017 aanvangen. De geactualiseerde plannen moeten uiterlijk 22 december 2021 beschikbaar worden gesteld aan het publiek.

## Bijlage 3: Opdracht aan het Productieteam Internationale afstemming

Anders dan bij de productieteam kaarten en plannen levert het productieteam Internationale Afstemming geen concrete eindproducten. Het team is verantwoordelijk voor een goede afstemming met de omgeving. Dat houdt in:

1. Afstemming met de EC en met andere lidstaten via deelname aan de Europese werkgroep Floods, waarin vertegenwoordigers van de lidstaten relevante onderwerpen over implementatie van de ROR bediscussiëren;
2. Internationale inhoudelijke afstemming van het internationale deel A met het nationale deel B van de ORBP-en via deelname aan de overleggen in de Internationale Rivierencommissies;
3. Bilaterale internationale afstemming / overleg over de kleine grensoverschrijdende wateren.
4. Afstemming, inhoudelijk en procesmatig, van de ROR met de KRW;
5. Afstemming met de nationale en internationale ontwikkelingen binnen het Deltaprogramma en met het Nationale beleidsproces;
6. Afstemming met de ontwikkelingen op regionaal niveau.

### Deelnemers productieteam Internationale afstemming

Deelnemers	Rol/taak
DGRW	Vanuit deelname aan Europese werkgroep F en afstemming met andere internationale richtlijnen en relatie met overige nationaal waterveiligheidsbeleid
RWS	Vanuit deelname aan werkgroep Floods en afstemming met andere internationale richtlijnen en nationaal waterveiligheidsbeleid
Vertegenwoordigers bij IRC's (4)	Afstemming delen A en B
Staf Deltacommissaris*	Afstemming met Deltaprogramma
UvW	Regionale (grensoverschrijdende) ontwikkelingen
Ad hoc	Afstemming (inter)nationaal beleid

\* schuift aan wanneer dit nodig is; indien opportuun wordt afstemming bilateraal georganiseerd.

### Werkwijze

Het productieteam afstemming stelt een eigen planning op. Voor internationale afstemming over de voorlopige risicobeoordeling, kaarten en plannen wordt rekening houdend met de planning zoals opgenomen in dit plan van aanpak. Daarnaast wordt ook waar nodig rekening gehouden met beleidstrajecten die raakvlakken hebben met de ROR. Het productieteam afstemming komt regelmatig bij elkaar. Vaste agendapunten voor deze bijeenkomsten (kunnen) zijn:

- Terugkoppeling vanuit het nationale implementatieproces;
- Lopende discussies binnen EU werkgroep F en de consequenties voor het nationale implementatieproces;
- De algemene planning en de daarmee samenhangende planning voor de ontwikkeling van de delen A door de Internationale rivierencommissies: welke nationale documenten kunnen ingebracht worden in de IRC's en welke elementen uit de delen A van het ORBP zijn van invloed op de delen B?
- Stand van het (bilaterale) overleg over de grensoverschrijdende wateren;
- Procesmatige en inhoudelijke samenhang met de KRW en regionale ontwikkelingen;
- Ontwikkelingen op nationaal niveau, zoals uitwerking Deltabeslissingen
- Raakvlakken met regionale ontwikkelingen op het gebied van waterveiligheid, bijvoorbeeld met de waterbeheerplannen.

## Bijlage 4: Taken en verantwoordelijkheden betrokken overheidspartijen

---

Het tijdig, correct en doelmatig implementeren van de tweede ROR cyclus is een gezamenlijke taak van Rijk, provincies, waterschappen en gemeenten. De veiligheidsregio's dragen als verlengd lokaal bestuur en crisispartner bij. Bij de invulling van het implementatieproces van deze tweede ROR cyclus blijven de bestaande taken en verantwoordelijkheden onveranderd.

Hieronder staat een overzicht van de wettelijke taken van de betrokken partijen. Daarnaast zijn afspraken over rol en taken op projectniveau gemaakt. Deze staan ook verwoord in hoofdstuk 5 en de opdracht aan de diverse productieteams (bijlagen 1, 2 en 3). De afspraken op projectniveau betreffen geen uitputtend overzicht. Een gedetailleerdere invulling van de activiteiten is aan de partijen en volgt uit de nog op te stellen werkplannen van de productieteams en de nog te nemen besluiten gedurende de tweede implementatieronde van de ROR.

---

### RIJK

#### **Wettelijke taken (algemeen):**

- Het Rijk stelt overstromingsrisicobeheerplannen (ORBP-en) op en legt deze ter inzage (artikel 4.3, tweede lid, van het Waterbesluit). De inzage vindt gecoördineerd plaats met de KRW. Bij het opstellen van ORBP-en worden provincies, waterschappen (en gemeenten) geraadpleegd (artikel 4.4, eerste lid, aanhef en onderdeel a, van het Waterbesluit).
- Het Rijk rapporteert (de evaluatie van) het toepassingsbereik, de overstromingsrisico- en gevaarkaarten en de ORBP-en aan de Europese Commissie via de hiervoor opgestelde reporting sheets (artikel 15 ROR).
- Er vindt internationale coördinatie plaats met de bevoegde autoriteiten van andere staten in de stroomgebiedsdistricten Rijn, Maas, Schelde en Eems (artikel 4.4, eerste lid, aanhef en onderdeel c, van het Waterbesluit).
- Het Rijk kan op basis van artikel 4.9, derde lid, van het Waterbesluit nadere regels stellen over informatie op de kaarten, en de productie, actualisatie en vormgeving van de kaarten.
- Het Rijk kan uit internationale verplichtingen of bovenregionale belangen regels stellen over de inhoud van regionale plannen.
- Het Rijk moet regels stellen met betrekking tot de voorbereiding, vaststelling en inrichting van beheerplannen van rijkswateren (artikel 4.7, eerste lid, van het Waterbesluit).
- Het periodiek toetsen en, indien nodig, bijstellen van de ORBP-en en overstromingsrisico- en gevaarkaarten (artikel 14 ROR).

#### **Afspraken op projectniveau**

Het **Ministerie van Infrastructuur en Milieu** coördineert het algemene implementatieproces van de ROR en is eindverantwoordelijke voor de rapportage van de verplichte producten aan de Europese Commissie. Binnen IenM is de hoofdverdeling als volgt: DGRW is verantwoordelijk voor de beleidsmatige keuzes en voorbereiding van de bestuurlijke besluitvorming; RWS voor de coördinatie en uitvoering van de implementatie, inclusief advisering en benodigde informatievoorziening ten behoeve van de beleidsmatige en bestuurlijke besluitvorming. Dit betekent in de praktijk een gezamenlijke verantwoordelijkheid voor de voorbereiding van de besluitvorming in de Stuurgroep Water en de benodigde afstemming met relevante internationale en nationale partijen bij beleidsmatige vraagstukken. DGRW en RWS vertegenwoordigen Nederland in de EU werkgroep F, de internationale rivierencommissies, DGRW is voorzitter van IMPRO en RWS is trekker van de processen voor de vaststelling van het toepassingsbereik en de productie van de plannen en de monitoringapplicatie. Het kerndepartement en RWS zorgen onderling voor een precieze taakverdeling en afstemming.

RWS levert daarnaast in de rol van waterbeheerder actuele gegevens/scenario's aan volgens de methode uit het Handboek Kaarten. Dit betekent ook het leveren van informatie (indien bronhouder) over de voortgang in de uitvoering van de maatregelen ten behoeve van de monitoring via de monitoringsapplicatie. RWS stemt de in de ORBP-en gerapporteerde doelen en maatregelen af met de eigen plannen.

Het **Ministerie van Veiligheid en Justitie** neemt deel aan het implementatieproces vanuit het rijksbeleid voor crisisbeheersing, de afstemming met LIWO en de relatie met de veiligheidsregio's.

---

## **IPO en provincies**

---

### ***Wettelijke taken (algemeen)***

- De provincies zijn op basis van het artikel 4.9, eerste lid, van Waterbesluit verantwoordelijk voor de productie, actualisatie en publicatie van de overstromingsgevaar- en overstromingsrisicokaarten.
- Het dagelijks bestuur van waterschappen wordt gehoord over de ORBP-en ex artikel 4.4, eerste lid, aanhef en onderdeel b, van het Waterbesluit.
- De provincies verstrekken op grond van artikel 3.4, vierde lid, van het Waterbesluit voor het opstellen van de ORBP-ende benodigde informatie, inclusief het daartoe monitoren van de uitvoering van de maatregelen voor zover zij bronhouder zijn.
- Volgens artikel 3.4, zesde lid, van het Waterbesluit verstrekken provincies de Minister op verzoek de gevraagde gegevens voor het uitoefenen van toezicht op het waterbeheer.
- De provincie moet regels stellen met betrekking tot de voorbereiding, vaststelling en inrichting van regionale waterplannen (artikel 4.5, eerste lid, van het Waterbesluit) en beheerplannen (artikel 4.7, eerste lid, van het Waterbesluit).
- Provinciale Staten van provincies stellen op grond van artikel 4.4 van het Waterbesluit regionale waterplannen vast, waarin ook overstromingsrisico's een rol kunnen spelen.

### ***Afspraken op projectniveau***

**Het Interprovinciaal Overleg** levert de voorzitter van het productieteam Kaarten. Daarnaast hebben zij zitting in IMPRO, dragen zij zorg voor een vertegenwoordiger vanuit de provincies oom deel te nemen aan de productieteams Kaarten en Plannen, en participeren /zorgen voor vertegenwoordiging in het actualisatietraject van het toepassingsbereik, het besluitvormingstraject over (verdere) integratie met de KRW en het onderzoek naar de wenselijkheid en meerwaarde van regionale invulling van de ORBP-en.

Onderhoud en beheer en het jaarlijks actualiseren van de overstromingsrisico- en gevaarkaarten via risicokaart.nl, ligt bij het GBO. Verder coördineert het IPO de inbreng van de gegevens voor de kaarten (via het GBO) en zorgt waar en wanneer nodig voor afstemming tussen de regionale partijen.

De **afzonderlijke provincies** actualiseren (conform hun wettelijke taak) de overstromingsscenario's in de Landelijke Database Overstromingen (LDO) als basis voor de kaarten en stemmen waar nodig af met andere relevante partijen, zoals waterschappen en veiligheidsregio's.

De provincies stemmen de in de ORBP-en gerapporteerde doelen en maatregelen af met de eigen plannen en geven de noodzakelijke inbreng in het onderzoek naar de meerwaarde van een regionale invulling in de ORBP-en en afstemming met de KRW. Indien nodig coördineren de provincies de inbreng voor de ORBP-en.

Individuele provincies rapporteren over de voortgang in de uitvoering van de maatregelen, waarvoor zij als bronhouder staan vermeld in de eerste generatie ORBP-en.

---

## **Unie van Waterschappen en Waterschappen**

---

### ***Wettelijke taken (algemeen)***

- Volgens artikel 3.4, vierde lid, van het Waterbesluit verstrekken waterschappen de Minister de benodigde gegevens voor het opstellen van ORBP-en.
- De waterschappen verstrekken op grond van artikel 3.4, vijfde lid, van het Waterbesluit de benodigde gegevens voor het opstellen van overstromingsgevaar- en overstromingsrisicokaarten.
- Waterschappen verstrekken op grond van artikel 3.4, zesde lid, van het Waterbesluit op verzoek van het Rijk de gevraagde gegevens voor het uitoefenen van toezicht op het waterbeheer.
- Het dagelijks bestuur van waterschappen wordt gehoord over de ORBP-en ex artikel 4.4, eerste lid, aanhef en onderdeel b, van het Waterbesluit.

### ***Afspraken op projectniveau***

De **Unie van Waterschappen** treedt op als vertegenwoordiger van de waterschappen en coördineert de inbreng van de waterschappen. Zij zorgt voor afstemming van de in de ORBP-en gerapporteerde doelen en maatregelen met die in de risicobeheerplannen. Hiervoor neemt zij onder meer deel aan het IMPRO en/of levert vertegenwoordiging in het productieteam Kaarten en Plannen, het actualisatietraject van het toepassingsbereik, het besluitvormingstraject over (verdere) integratie met de KRW en het onderzoek naar de wenselijkheid en meerwaarde van regionale invulling van de ORBP-en.

De **afzonderlijke waterschappen** leveren actuele gegevens/scenario's aan volgens de methode uit het Handboek Kaarten. Ook leveren de waterschappen de benodigde informatie voor de ORBP-en (aandragen maatregelen) . Dit betekent ook het leveren van informatie over de voortgang in de uitvoering van de maatregelen, voor zover zij bronhouder zijn zoals aangegeven in de eerste generatie ORBP-en.

De waterschappen stemmen de in de ORBP-en gerapporteerde doelen en maatregelen af met de eigen plannen en worden benaderd voor het onderzoek naar de meerwaarde van regionale diversiteit in de ORBP-en. Waar nodig stemmen de waterschappen bilateraal af met buurlanden over kleine grensoverschrijdende wateren.

---

## **Veiligheidsregio's**

---

### ***Algemeen (wettelijk)***

Maatregelen uit de ORBP-en dienen, per stroomgebied, betrokken te worden bij de uitwerking van het risicothema water wanneer dit risico is opgenomen in het regionale risicoprofiel. Dit heeft onder andere gevolgen voor de voorbereiding op crisisbeheersing.

### ***Afspraken op projectniveau***

- de veiligheidsregio's en het Veiligheidsberaad leveren een vertegenwoordiger die de belangen van de veiligheidsregio's in het IMPRO en het productieteam Kaarten verzorgt. Indien nodig zal ook voor vertegenwoordiging in de andere productieteams en trajecten worden gezorgd.
- De veiligheidsregio's leveren de benodigde informatie aan voor de ORBP-en (maatregelen) en rapporteren over de voortgang van de voor zover zij bronhouder zijn, zoals aangegeven in de eerste generatie ORBP-en . Er wordt in overleg met de veiligheidsregio's gekeken of dit nog nadere (bestuurlijke) afspraken vergt.
- De veiligheidsregio's stemmen de in de ORBP-en gerapporteerde doelen en maatregelen af met de doelen en maatregelen in de eigen plannen.



---

## **VNG/VNR en gemeenten**

---

### ***Algemeen (wettelijk)***

- Volgens artikel 3.4, vierde lid, van het Waterbesluit verstrekken gemeenten de Minister de benodigde gegevens voor het opstellen van ORBP-en.
- Volgens artikel 3.4, vijfde lid, van het Waterbesluit verstrekken gemeenten de provincies de benodigde gegevens voor het opstellen van overstromingsgevaar- en overstromingsrisicokaarten.
- Volgens artikel 3.4, zesde lid, van het Waterbesluit verstrekken gemeenten de Minister op verzoek de gevraagde gegevens voor het uitoefenen van toezicht op het waterbeheer.

### ***Afspraken op projectniveau***

Gemeenten worden in het implementatieproces vertegenwoordigd door VNR. De afzonderlijke gemeenten hebben een taak in de risicocommunicatie naar de burgers en communiceren derhalve over de ROR-kaarten.