



Rijkswaterstaat
Ministerie van Infrastructuur en Waterstaat

Uitgangspunten
totstandkoming programma

Suppletie- programma Kustlijnzorg

Water. Wegen. Werken. Rijkswaterstaat.

De zandsuppleties die vanuit het suppletieprogramma Kustlijnzorg worden uitgevoerd, hebben tot doel de structurele kustachteruitgang tegen te gaan. Hiermee wordt de Nederlandse kustlijn op zijn plaats gehouden. Het zand zorgt daarbij niet alleen voor onze kustveiligheid, maar ook voor het behoud van onze natuurgebieden, drinkwaterwinning en recreatiemogelijkheden. Zandsuppleties sluiten als maatregel goed aan bij het natuurlijke kuststelsel. Ze zorgen ervoor dat het zandige karakter van de kust behouden blijft.

Doel korte termijn: handhaven Basiskustlijn

Op de korte termijn wordt met zandsuppleties de kusterosie tegengegaan. Om dit op (kosten)effectieve manier te kunnen doen, is als instrument de Basiskustlijn (BKL) ontwikkeld. De basiskustlijn is de maatstaf voor de te handhaven kustlijn. De basiskustlijn wordt regelmatig geëvalueerd en herzien. De laatste herziening heeft plaatsgevonden in 2018.

Doel lange termijn: groei van het kustfundament

Om de kust op de lange termijn te kunnen handhaven, moet deze in hoogte meegroeien met de zeespiegel. Daarom wordt aanvullend in de zone tussen -20m NAP en de binnenduinrand, ofwel het kustfundament, het totale zandvolume op peil gehouden met zogenaamde kustfundamentsuppleties.

Zandvolume

In opdracht van het ministerie van Infrastructuur en Waterstaat geeft Rijkswaterstaat uitvoering aan het beleid voor het 'dynamisch

handhaven' van de kust. Conform deze opdracht brengt Rijkswaterstaat in de komende jaren circa 12 miljoen m³ zand per jaar aan voor het in stand houden van de kust.

In het programma Kustgenese 2.0 onderzoeken we hoeveel zand op lange termijn nodig is, waar en wanneer het zand nodig is en hoe we het zand het best kunnen neerleggen.

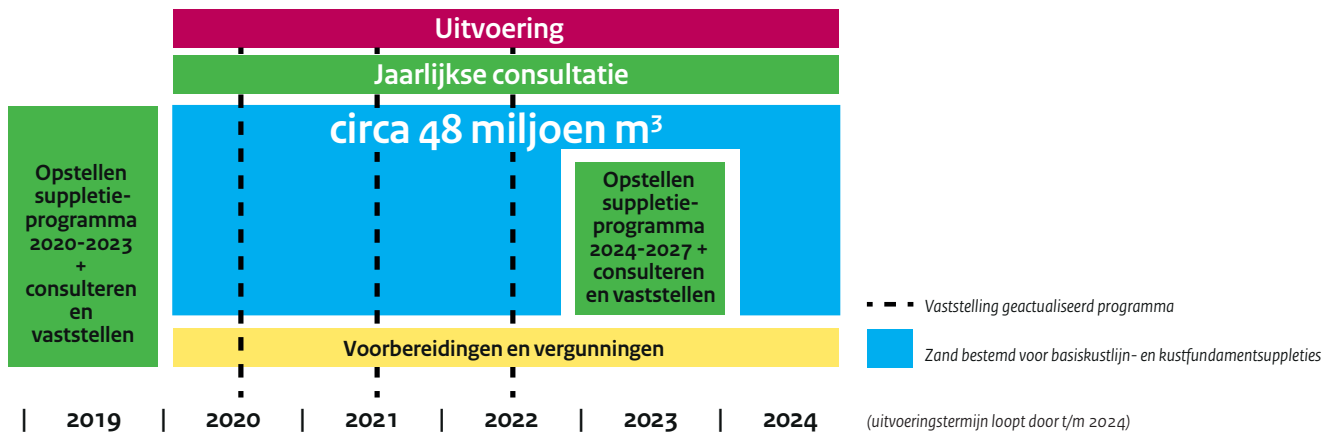
Basis voor de zandverdeling: het uitvoeringskader

Het suppletieprogramma Kustlijnzorg wordt opgesteld volgens het uitvoeringskader. De basiskustlijn mag bij maximaal 10% van de kustlijn overschreden zijn. Suppleties voor het onderhouden van de basiskustlijn hebben prioriteit boven suppleties voor het meegroeien van het kustfundament met de zeespiegel.

Een suppletie voor instandhouding van de basiskustlijn wordt gepland als:

- de basiskustlijn naar verwachting wordt overschreden gedurende de looptijd van het suppletieprogramma;
- er sprake is van structurele erosie;
- er door structurele erosie functies van de kustzone (waaronder veiligheid binnen- en buitendijks, recreatie, drinkwaterwinning en natuur) in het geding komen en deze functies ook baat hebben bij suppletie;
- de suppletie economisch efficiënt uitgevoerd kan worden (de kosten per m³ worden hoger naarmate de suppleties kleiner zijn).

Figuur 1. Programmering en uitvoering suppletieprogramma



Voorover tenzij

Basiskustlijnsuppleties worden uitgevoerd op de voorover tenzij suppleties op het strand efficiënter en effectiever zijn. De ervaring leert dat de verhouding voorover- en strandsuppletie ongeveer 70% - 30% is.

Voor de kustfundamentalsuppleties geldt dat:

- het altijd vooroversuppleties zijn of dat ze kunnen worden uitgevoerd voor de m³-prijs van vooroversuppleties;
- ze worden aangebracht waar de zandbehoefte van het kuststelsel het grootst is. Dit is vooral in de Zuidwestelijke Delta of ten noorden van Camperduin. Vanuit de suppleties voor het in stand houden van de basiskustlijn krijgt de Nederlandse kust al voldoende zand om aan de langetermijnzandbehoefte te voldoen;
- deze waar mogelijk zodanig worden uitgevoerd dat ze ook bijdragen aan andere doelen dan de langetermijnveiligheid, zoals recreatie, economische ontwikkeling of natuur.

Zandverdeling binnen meerjarig suppletieprogramma Kustlijnorg

Het meerjarig suppletieprogramma loopt van 2020 tot en met 2023. Binnen de looptijd van dit vierjarige programma wordt in totaal circa 48 miljoen m³ zand aangebracht op de Nederlandse kust.

Bepaling locaties

Rijkswaterstaat berekent aan de hand van jaarlijkse kustmetingen en de trend van de afgelopen jaren of de kust voldoet en naar verwachting zal blijven voldoen aan de basiskustlijn. Hierdoor wordt tijdig een structurele achteruitgang van de kust gesignaleerd. Op basis van deze berekening, de kennis van het grootschalige kuststelsel en de zandvoorraden bekijkt Rijkswaterstaat voor welke kustvakken zandsuppleties nodig zijn. Deze locaties worden opgenomen in het meerjarig suppletieprogramma Kustlijnorg.

Jaarlijkse bijstelling

Het vierjarige suppletieprogramma wordt jaarlijks bijgesteld. Hierdoor is het mogelijk om aan de hand van actuele kustmetingen en voortschrijdend inzicht stapsgewijs suppleties aan het programma toe te voegen.

Consultatie bij betrokken partijen kustbeheer

Het suppletieprogramma 2020-2023 en de jaarlijkse actualisatie ervan wordt ter consultatie voorgelegd aan de bij kustbeheer betrokken partijen. Doel hiervan is de vragen en behoeften van de omgeving in kaart te brengen en waar mogelijk samen doelen te realiseren.

Tweejarige uitvoeringstermijn

Standaard worden suppleties ingepland met een uitvoeringstermijn van twee jaar. Binnen deze periode van twee jaar hebben de gecontracteerde aannemers de vrijheid om de suppleties in te plannen op basis van de beschikbaarheid van hun materiaal. Deze planningsvrijheid betaalt zich terug in lagere kosten voor kustonderhoud.

Uitvoering

Na vaststelling van het suppletieprogramma wordt de uitvoering voorbereid. In de maanden voor de uitvoering wordt het ontwerp van de suppletie verder uitgewerkt. Ook worden de benodigde vergunningen aangevraagd. Daarnaast stemt Rijkswaterstaat de planning en uitvoeringswijze van de werkzaamheden zo optimaal mogelijk af met de omgeving.

Om strandrecreatie tijdens het hoogseizoen niet te verstoren, mag een aannemer in de maanden juli en augustus geen werkzaamheden op het strand uitvoeren. Daarnaast kunnen er periodes uitgesloten zijn vanuit de Wet Natuurbescherming.