



STUURGROEP MANAGEMENT WATERCRISES EN OVERSTROMINGEN

Leidraad landelijk waterbeeld grote milieu-incidenten

Kader en procedures voor het opstellen van het landelijk waterbeeld

Datum 21 september 2017
Status Definitief



Colofon

Uitgegeven door	Watermanagementcentrum Nederland (WMCN)
Uitgevoerd door	Hans de Vries e.a.
Opmaak	WMCN
Illustratie titelblad	Rijkswaterstaat
Datum	21 september 2017
Status	Definitief
Versienummer	1.0

Status en versiebeheer

Voorliggende leidraad is vastgesteld op 21 september 2017 door de Stuurgroep Management Watercrises en Overstromingen (SMWO). Het treedt in werking per 1 april 2018.

De leidraad is te vinden op www.helpdeskwater.nl. Indien aanpassingen worden gedaan, worden deze bekend gemaakt via deze website.

De leidraad is opgesteld door het Watermanagementcentrum Nederland (WMCN), in samenwerking met de betrokken crisispartners. Het WMCN in Lelystad beheert de leidraad namens de gezamenlijke crisispartners. Het WMCN is telefonisch te bereiken op 088 - 798 50 00 en via het emailadres wmcn-waterkamer@rws.nl.

Inhoud

1	Inleiding—7
1.1	Achtergrond—7
1.2	Doel en doelgroep—7
1.3	Vaststelling en beheer—7
1.4	Relatie met andere crishandboeken—7
2	Beschrijving landelijk waterbeeld—9
2.1	Scenario's grote milieu-incidenten—9
2.2	Uitgangspunten bij het landelijk waterbeeld—9
2.3	Inhoud landelijk waterbeeld—10
3	Procedure opstellen en verspreiden landelijk waterbeeld—11
3.1	Inleiding—11
3.2	Besluit tot opstellen van het landelijk waterbeeld—11
3.3	Rollen en werkproces—11
3.3.1	Rollen—11
3.3.2	Werkproces—11
3.4	Inwinning en verspreiding—12
3.4.1	Inwinning van informatie voor het landelijk waterbeeld—12
3.4.2	Verspreiding van het landelijk waterbeeld—14
3.4.3	Netcentrisch werken—14
Bijlage A	Lijst van afkortingen—15
Bijlage B	Relatie met crisisstructuur en draaiboeken—16
Bijlage C	Voorbeeld Landelijk waterbeeld grote milieu-incidenten—17

1 Inleiding

1.1 Achtergrond

Van tijd tot tijd treedt in Nederland een milieu-incident op dat gevolgen heeft voor de waterkwaliteit in een gebied groter dan dat van een enkele waterbeheerder. Een incident dat bovendien vaak ook andere partijen met aan water gerelateerde belangen raakt. Voorbeelden zijn de brand bij Moerdijk in 2011, giftige dinoflagellaten in het Krekengebied Ouwkerk (Zeeland) in 2012, zeevonk langs de kust in 2015 en de aanwezigheid van pyrazool in de Maas en de Rijn in 2015.

De Stuurgroep Management Watercrises en Overstromingen (SMWO) heeft in 2017 besloten dat bij grote milieu-incidenten in de warme fase een landelijk waterbeeld wordt gemaakt. Deze leidraad beschrijft de onderdelen die het landelijk waterbeeld vormen en het werkproces voor het opstellen en verspreiden ervan.

1.2 Doel en doelgroep

Het landelijk waterbeeld heeft tot doel een breed gedeeld waterbeheersgebied-overstijgend informatiebeeld te bieden, met duiding van de effecten op het watersysteem en het waterbeheer.

De doelgroep bestaat uit de crisisorganisaties van de waterkolom (waterschappen, Rijkswaterstaat) en via deze ook de algemene kolom (Veiligheidsregio's, provincies). Ook landelijke organisaties met betrekking tot waterbeheer en crisisbeheersing en communicatiemedewerkers van de betreffende organisaties behoren tot de doelgroep.

Het landelijk waterbeeld voor grote milieu-incidenten bevat geen besluiten of adviezen. De reden voor deze beperking is dat de feitelijke incidentbestrijding, inclusief oordeelsvorming en besluitvorming, is belegd bij andere gremia, zoals een waterschaps-beleidsteam (waterschappen), een regionaal crisisteam van Rijkswaterstaat, of een regionaal beleidsteam (Veiligheidsregio).

1.3 Vaststelling en beheer

Deze leidraad is vastgesteld in de Stuurgroep Management Watercrises en Overstromingen (SMWO) op 21 september 2017.

Het beheer van de leidraad is belegd bij het Watermanagementcentrum Nederland (WMCN).

De leidraad wordt geëvalueerd na elk incident waarvoor een landelijk waterbeeld is opgesteld. Voor eind 2019 wordt door het WMCN over de hele periode een evaluatierapport opgesteld en voorgelegd aan de SMWO.

1.4 Relatie met andere crisishandboeken

De leidraad is een aanvulling op bestaande draaiboeken en crisisplannen (bijlage B), en treedt niet in bestaande procedures en bevoegdheden.

2 Beschrijving landelijk waterbeeld

2.1 Scenario's grote milieu-incidenten

Het landelijk waterbeeld wordt opgesteld bij incidenten in of bij het oppervlaktewater, met effect op de chemische of biologische waterkwaliteit, die het beheersgebied van meerdere waterbeheerders raken, met (potentiële) effecten op milieu, volksgezondheid of economie, en/of potentieel leidend tot maatschappelijke onrust.

Hieronder vallen ook stralingsincidenten. Daarvoor bestaat het Nationaal plan kernongevallen, maar de feitelijke toestand van het oppervlaktewater en de gevolgen voor het waterbeheer worden in het landelijk waterbeeld gemeld.

Het gaat om zowel binnenwateren als getijdewateren, in beheer bij Rijkswaterstaat of een waterschap. Het landelijk waterbeeld omvat niet de wateren rond de BES-eilanden, omdat de problematiek en de bestuurlijke omgeving daar anders zijn.

Het landelijk waterbeeld wordt opgesteld als een van de betrokken partijen dat nodig acht en kenbaar maakt aan het WMCN (zie paragraaf 3.2). Dat kan ook het WMCN zelf zijn. Een exact criterium is niet geformuleerd. In het geval van bijvoorbeeld een grote giframp op de Rijn zal het waterbeeld vanzelfsprekend worden opgesteld, bij evident lokale gebeurtenissen niet.

2.2 Uitgangspunten bij het landelijk waterbeeld

Het landelijk waterbeeld grote milieu-incidenten is gericht op overzicht, samenhang en eenduidige beeldvorming.

Het landelijk waterbeeld sluit qua vormgeving aan op de landelijke waterbeelden voor overstromingsdreiging en watertekort. Het wijkt daar van af in die zin, dat het zich beperkt tot feitelijke informatie over de situatie (het beeld) en de verwachtingen van de betrokken organisaties over de ontwikkeling van de situatie. Daarbij geeft het landelijk waterbeeld duiding van de gevolgen voor het waterbeheer, vanuit landelijk perspectief en vanuit de expertise van het WMCN en de partners, zoals inzicht in de samenhang van het Nederlandse watersysteem, verwachte rivierafvoeren en dergelijke.

Milieu-incidenten kunnen zich met name in de eerste uren zeer snel ontwikkelen. Het landelijk waterbeeld zal die dynamiek niet kunnen volgen. Het landelijk waterbeeld is primair bedoeld om bij crises die meer dan een beperkt aantal uren duren een totaalbeeld te geven. De frequentie zal afhangen van wat mogelijk en zinvol is. Het kan bij een of twee landelijke waterbeelden blijven, maar bij een langere crisis kan dat bijvoorbeeld ook dagelijks of een á twee maal per week zijn.

2.3 Inhoud landelijk waterbeeld

Het landelijk waterbeeld grote milieu-incidenten kent in beginsel de onderstaande inhoudsopgave. Gezien de grote diversiteit die milieu-incidenten kenmerkt, kan de inhoud per incident sterk verschillen.

Opening

- Datum, volgnummer, titel, kernboodschap

Actuele situatie

- Beschrijving van het incident. Zo mogelijk met een kaart en een foto.
- Actuele situatie waterkwaliteit en de gevolgen daarvan voor het watersysteem, het waterbeheer en gebruiksfuncties
- Operationele situatie incidentbestrijding
- Communicatie/omgevingsanalyse (samenvatting berichtgeving media)
- Politieke/bestuurlijke/beleidsmatige aandachtspunten

Vooruitblik

- Hydrologie en meteorologie
- Incidentbestrijding
- Overige vermeldenswaardige zaken

Eind

- Datum en tijd verwacht volgend landelijk waterbeeld
- Colofon

In bijlage C is dit in algemene termen in een voorbeeld uitgewerkt.

3 Procedure opstellen en verspreiden landelijk waterbeeld

3.1 Inleiding

Dit hoofdstuk beschrijft de stappen en informatiestromen voor het opstellen van het landelijk waterbeeld, en de betrokken organisaties en rollen.

3.2 Besluit tot opstellen van het landelijk waterbeeld

Het landelijk waterbeeld wordt opgesteld als een crisispartner in de waterkolom¹ daar om vraagt. Dat kan ook WMCN zelf zijn, op grond van metingen of andere signalen.

In goed overleg tussen de meest betrokken crisispartner(s) en WMCN wordt vastgesteld of het incident ernstig is of naar verwachting nog kan worden, en of de crisis zo lang kan gaan duren dat het opstellen van een landelijk beeld zinvol is.

3.3 Rollen en werkproces

3.3.1 Rollen

Het opstellen en verspreiden van het landelijk waterbeeld gebeurt door een redactieteam bestaande uit de volgende personen (rollen):

- De informatie-coördinator / adviseur crisisbeheersing van het WMCN (IC). Deze coördineert het landelijk waterbeeld en is verantwoordelijk voor het proces en de inhoud.
- De senior adviseur van de landelijke coördinatiecommissie milieu-incidenten (LCM), onderdeel van het WMCN.
- De crisiscoördinator van de Unie van Waterschappen.
- De dienstdoende communicatiemedewerker van het WMCN.

Daarnaast wordt voor verzending het concept landelijk waterbeeld ook afgestemd met de dienstdoende crisismanager van DCC IenM.

Deze rollen kennen alle een 24x7 binding en zijn tevens actief voor de LCO (hoogwater) en de LCW (waterverdeling/droogte).

Voor al deze rollen geldt dat de dienstdoende persoon de taak voor het waterbeeld kan overdragen aan een collega, bijvoorbeeld als ook andere crises spelen.

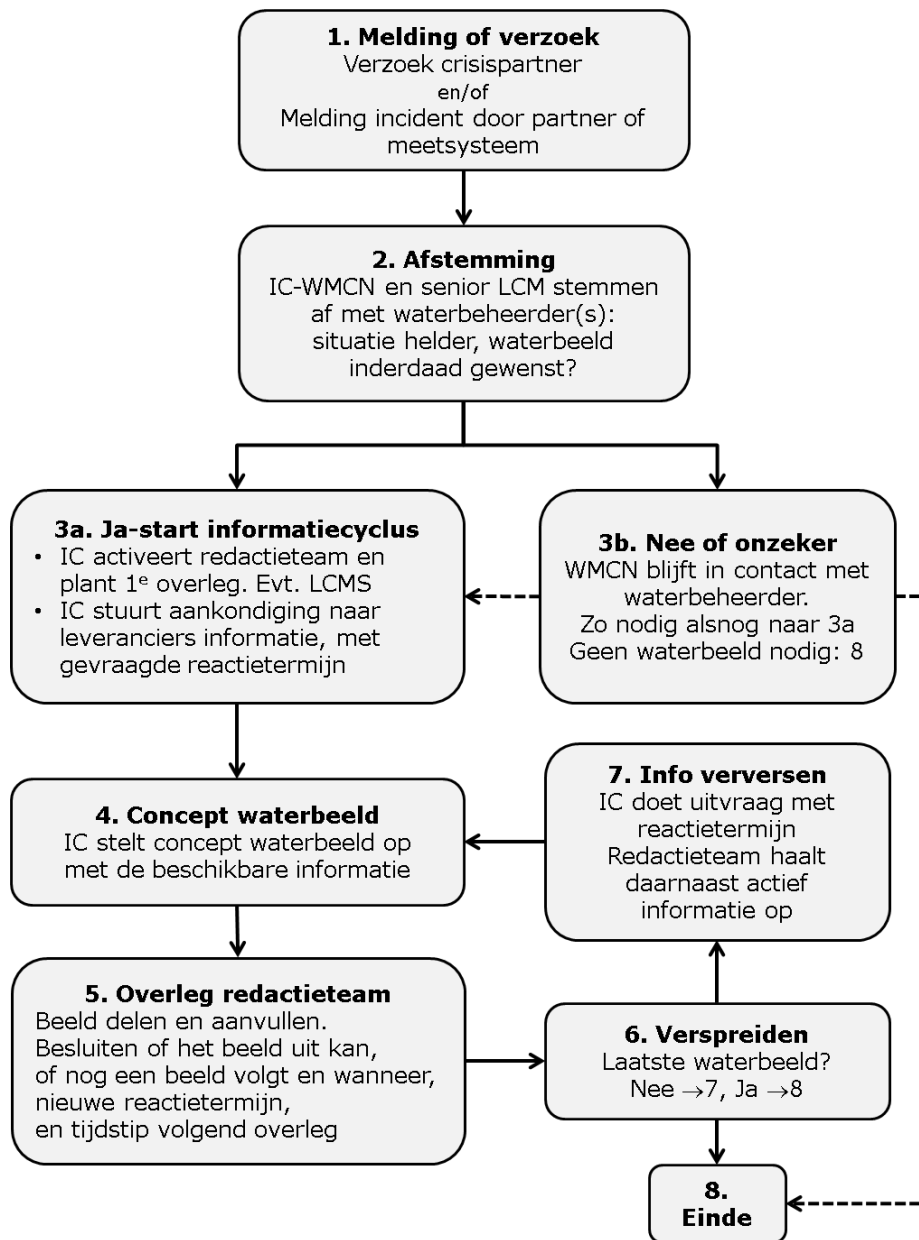
3.3.2 Werkproces

Onderstaand schema beschrijft het werkproces voor het opstellen en verspreiden van het landelijk waterbeeld.

Bij het eerste landelijk waterbeeld naar aanleiding van een incident gaat snelheid boven compleetheid. Door snelle, brede verspreiding zal het eerste waterbeeld er

¹ Onder de waterkolom worden in dit verband verstaan: waterschappen, regionale onderdelen van Rijkswaterstaat, de Unie van Waterschappen, WMCN, DCC IenM, de directeur-generaal van Rijkswaterstaat, de Coördinatiegroep van het ministerie van IenM en de landelijk netwerkmanager (LNM) van Rijkswaterstaat.

toe leiden dat vanaf het tweede waterbeeld de informatie van meer partijen, bijvoorbeeld veiligheidsregio's en provincies, meegenomen kan en zal worden.



3.4 Inwinning en verspreiding

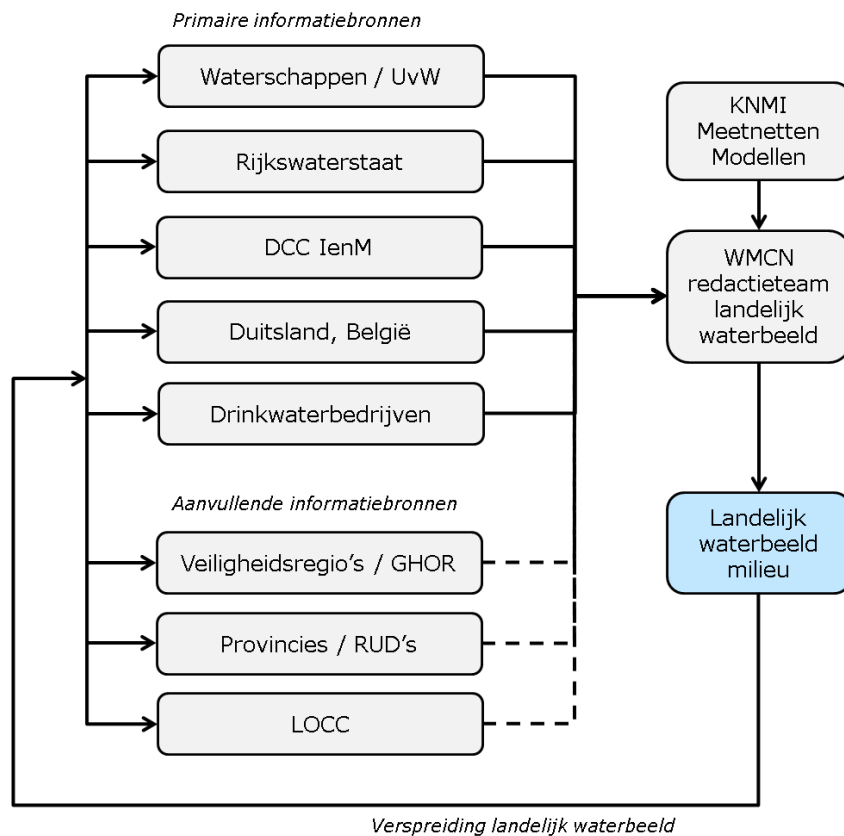
3.4.1 Inwinning van informatie voor het landelijk waterbeeld

Het WMCN ontvangt primair informatie van de (Unie van) waterschappen, Rijkswaterstaat, instanties in buurlanden, DCC IenM en mogelijk het KNMI. Vanwege hun waterkwaliteitsmonitoring kunnen in voorkomende gevallen ook drinkwaterbedrijven tot de initiële leveranciers van informatie horen.

Informatie uit de algemene kolom (Veiligheidsregio, provincie/RUD, LOCC) wordt voor het eerste te verschijnen waterbeeld niet actief opgevraagd. Naar verwachting komt hun informatie vanaf de tweede ronde beschikbaar, doordat zij die zelf leveren of via de waterbeheerders.

Onderstaand schema beschrijft de keten voor het inwinnen van informatie en daarmee de bronnen voor het waterbeeld. Onder informatie wordt hier verstaan alle informatie die bijdraagt aan de beoogde inhoud van het landelijk waterbeeld, zoals beschreven in paragraaf 2.3 en bijlage C.

Er is geen vaste responstijd voor de leveranciers van informatie. Voor elk uit te brengen landelijk waterbeeld geeft het WMCN aan de leveranciers een reactietermijn (eindtijd) af. Uitsluitend informatie die op tijd binnen is wordt verwerkt.



Naast de in het schema genoemde partijen is het crisis-expertteam milieu en drinkwater (CET-md) een mogelijke bron van informatie. Deze informatie komt beschikbaar via de partij die om het CET-md advies gevraagd heeft, als die de informatie vrijgeeft. Binnen IenM is het DCC IenM de vraagregisseur voor het CET-MD. Ook de veiligheidsregio's en de drinkwaterbedrijven hebben die rol. Daarnaast is WMCN-LCM in de expert-rol lid van het CET-md voor het aspect waterkwaliteit.

3.4.2 *Verspreiding van het landelijk waterbeeld*

Het landelijke waterbeeld grote milieu-incidenten wordt door WMCN rechtstreeks verzonden aan onderstaande partijen. Dit zijn alle partijen die informatie aanleveren en daarnaast een aantal andere.

- waterschappen
- de Unie van Waterschappen
- regionale onderdelen van Rijkswaterstaat
- de Directeur-Generaal en de Landelijk Netwerkmanager van Rijkswaterstaat
- diverse landelijke onderdelen van Rijkswaterstaat
- DCC IenM
- NCC
- veiligheidsregio's
- provincies en regionale uitvoeringsdiensten (RUD)
- LOCC
- Ministerie van Defensie, diverse operationele onderdelen
- drinkwaterbedrijven
- KNMI
- Instanties in Duitsland en België

Partijen geven zelf bij het WMCN aan op welke adresgegevens zij het landelijk waterbeeld willen ontvangen.

Veiligheidsregio's en provincies kunnen van de regionale waterbeheerder (waterschap of Rijkswaterstaat) specifieke regionale duiding vanuit waterbeheer krijgen bij het landelijke waterbeeld.

3.4.3 *Netcentrisch werken*

Aansluitend op het tempo waarin de waterschappen en Rijkswaterstaat netcentrisch werken invoeren, zal op enig moment die werkwijze gevolgd worden voor inwinning en verspreiding van informatie. In eerste instantie wordt het landelijk waterbeeld voor grote milieu-incidenten per mail verspreid als pdf-bestand.

Bijlage A Lijst van afkortingen

CCT	Corporate Crisisteam (Rijkswaterstaat)
CET-md	Crisis-expertteam milieu en drinkwater
CG	Coördinatiegroep (van het ministerie van IenM)
DCC	Departementaal Coördinatiecentrum Crisisbeheersing
DCO	Directie Communicatie (van het ministerie van IenM)
DDA LCM	Dienstdoende ambtenaar van de LCM
DG	Directoraat Generaal
DG-RWS	Directeur-Generaal van RWS
DGRW	Directoraat Generaal Ruimte en Water
GRIP	Gecoördineerde Regionale Incidentbestrijdingsprocedure
HID	Hoofdingenieur-Directeur
IBP	Incident Bestrijdingsplan
IC	Informatiecoördinator
ICCb	Interdepartementale Commissie Crisisbeheersing
IenM	Ministerie van Infrastructuur en Milieu
IPO	Interprovinciaal Overleg
ILenT	Inspectie Leefomgeving en Transport
KNMI	Koninklijk Nederlands Meteorologisch Instituut
LCM	Landelijke Coördinatiecommissie Milieu (onderdeel WMCN)
LCW	Landelijke Coördinatiecommissie Waterverdeling (WMCN-LCW)
LDWD	landelijk draaiboek waterverdeling en droogte
LNM	Landelijk Netwerk Manager van Rijkswaterstaat
MCCb	Ministeriële Commissie Crisisbeheersing
NCC	Nationaal Crisiscentrum
NCTV	Nationaal Coördinator Terrorismebestrijding en Veiligheid
NKC	Nationaal Kernteam Crisiscommunicatie
RBT	Regionaal Beleidsteam (Veiligheidsregio)
RCT	Regionaal Crisisteam (regionaal onderdeel Rijkswaterstaat)
ROT	Regionaal Operationeel Team (Veiligheidsregio)
RUD	Regionale uitvoeringsdienst
RWS	Rijkswaterstaat
Sitrap	Situatierapportage
SMWO	Stuurgroep Management Water Crises en Overstromingen
UvW	Unie van Waterschappen
VenJ	Ministerie van Veiligheid en Justitie
VR	Veiligheidsregio
WBT	Waterschapsbeleidsteam
WCBT	Waterschap calamiteitenbestrijdingsteam
WMCN	Watermanagementcentrum Nederland: samenwerkingsverband van Rijkswaterstaat, (unie van) waterschappen, KNMI en Defensie
WOT	Waterschap Operationeel team

Bijlage B Relatie met crisisstructuur en draaiboeken

Het landelijk waterbeeld grote milieu-incidenten ondersteunt de bestaande crisisstructuur. Te denken valt aan:

- Rijkswaterstaat: RCT, CCT
- Waterschap: WBT, WCBT
- Veiligheidsregio: RBT
- De waterkolom: waterschap/RWS, WMCN, LNM, DCC IenM, Coördinatiegroep IenM
- In waterakkoorden (RWS-waterschap) en incidentbestrijdingsplannen (met VR's) afgesproken crisis-overlegstructuren.

De leidraad is een aanvulling op bestaande draaiboeken van deze organisaties, en treedt niet in bestaande procedures en bevoegdheden. Te denken valt aan:

- Crisisbeheersplannen regionale overheden (waterschappen, regionale onderdelen Rijkswaterstaat, Veiligheidsregio's)
- Afspraken over de samenwerking in het kader van het Crisis Expert Team Milieu en Drinkwater (CET-md)
- Incident Bestrijdingsplan (IBP)
- Landelijk draaiboek waterverdeling en droogte (LDWD)
- Operationeel handboek LCM van de Landelijke Coördinatiecommissie Milieuverontreiniging Water (LCM)
- Stappenplan opkomende drinkwaterrelevante stoffen
- Nationaal plan kernongevallen
- Bestuurlijke netwerkkaarten. Met name nr. 3 Oppervlaktewater en waterkering en nr. 5 Milieu
- Bestuurlijke netwerkkaarten België en Duitsland (in concept gereed)
- Nationaal handboek crisisbesluitvorming (september 2016)

Bijlage C Voorbeeld Landelijk waterbeeld grote milieu-incidenten

Hieronder is in algemene termen het format voor het landelijk waterbeeld grote milieu-incidenten weergegeven. Dit betreft een checklist, niet elk van de daar genoemde elementen zal bij elk incident relevant zijn of kunnen worden ingevuld.

TITELBALK WATERMANAGEMENTCENTRUM NEDERLAND

8 september 2017 / nummer 2017-1

Landelijk waterbeeld milieu

Incident: gebeurtenis X op water Y bij plaats Z

[Kernboodschap in vijf á tien regels. Korte weergave actuele situatie. Toestand in het water, gehalten, verspreidingsgebied, effecten op ecologie en gebruiksfuncties. Welke organisaties zijn opgeschaald. Welke maatregelen zijn in uitvoering of aangekondigd.]

ACTUELE SITUATIE

Beschrijving van het incident

Datum, tijd, locatie van het incident.

Korte, feitelijke tekst die de aard van het incident beschrijft, en de aanleiding (brand, gezonken schip, ...).

Beschrijving van bron of het verschijnsel, en zo mogelijk van de vrijgekomen stoffen.

Een kaartje waarop indien bekend de (vermoedelijke) bron is aangegeven; dit kan ook in het buitenland zijn, en zo mogelijk het verspreidingsgebied. En zo mogelijk meetlocaties, potentiële effectgebieden et cetera.

Indien beschikbaar een foto van het incident.

KAART

FOTO

Actuele situatie waterkwaliteit en de gevolgen daarvan

Beschrijving van het gebied: (delen van) watersystemen die de gevolgen van het incident ondervinden.

Zo mogelijk waargenomen concentraties van chemische stoffen, (verwachte) effecten op de aquatische ecologie of aantallen dode dieren.

Opsomming van effecten op gebruiksfuncties (inname voor drinkwaterproductie gestopt, inlaat naar regionaal water gestopt, inname industrie gestopt, scheepvaart gestremd, beperkingen aan recreatie, ...).

M.b.t. zaken die niet het mandaat of de expertise van waterschappen of Rijkswaterstaat betreffen (bijv. volksgezondheid) feiten citeren, mits officieel vrijgegeven door een ter zake deskundige partij (VR, CET-md, RIVM, ...).

Gevolgen zo mogelijk onderscheiden naar korte en lange termijn.

Operationele situatie

Welke partijen zijn opgeschaald en op welk niveau?

Is sprake van netwerk-overstijgende effecten en afstemming? (scheepvaart, wegverkeer, ...)

Worden bedrijven of burgers actief geïnformeerd of gewaarschuwd en door wie?

Welke maatregelen worden op dit moment uitgevoerd of voorbereid? Zowel ter bestrijding van het incident als ter beperking van de mogelijke effecten. Vanuit welke rol/verantwoordelijkheid doet een crisispartij dat?

Zijn er landelijke multidisciplinaire adviesnetwerken (zoals CET-md) actief? Welke adviezen zijn opgesteld en wat is de kern daarvan?

Communicatie/omgevingsanalyse

Wat wordt op landelijk niveau over het incident gemeld in de media?

Politieke/bestuurlijke/beleidsmatige aandachtspunten

Voor zover van toepassing: melden van feitelijke en openbaar bekende aandacht/signalen uit bestuur, beleid of politiek.

VOORUITBLIK

Hydrologie en meteorologie

Korte tekst over de huidige en verwachte afvoer van de rivier(en), indien relevant voor dit incident.

Tekst over de huidige en verwachte waterhuishoudkundige situatie rond het incident, bijvoorbeeld peilen of debieten die relevant zijn voor doorspoeling, verspreiding, of juist isoleren van de verontreiniging.

Is sprake van een samenloop van hydrologische omstandigheden die een brede afweging vergt, bijvoorbeeld hoogwaterdreiging of watertekort en droogte?

Tekst over de weersverwachtingen, voor zover relevant voor bijvoorbeeld verdamping, verspreiding door de lucht, positief of negatief effect op de bestrijdingsmaatregelen et cetera.

Zo mogelijk een kaartje met de verwachte verspreiding van de verontreiniging en mogelijke effecten.

KAART

Incidentbestrijding

Welke maatregelen worden op dit moment voorbereid? Zowel ter bestrijding van het incident als ter beperking van de mogelijke effecten.

Wat geven partijen (Rijkswaterstaat, waterschap, veiligheidsregio, ...) aan met betrekking tot hun plannen voor de komende uren/dagen: op- of afschaling, uitbreiding of inkrimping bestrijdingsgebied, overleg?

Aan welke adviezen of studies wordt gewerkt en door wie?

Overig

Vermeldenswaardige zaken die niet onder actuele situatie of vooruitblik vallen. Bijvoorbeeld externe factoren die van invloed kunnen zijn op de effecten, zoals hoogseizoen toerisme.

Volgend landelijk waterbeeld

Het volgende landelijk waterbeeld betreffende dit incident wordt verwacht op [dag en zo mogelijk tijd].

Colofon

Dit bericht is opgesteld door het Watermanagementcentrum Nederland. De informatie in dit bericht is afkomstig van Rijkswaterstaat, de waterschappen, DCC IenM en het KNMI.

Contact: wmcn-lcw@rws.nl, 06-55236824 (informatiecoördinator WMCN).