



Contactpersoon

Jacco Doze
jacco.doze@rws.nl

memo

Factsheet verkenning grote wateren

Datum

28 november 2017

Waddenzee Werelderfgoed om trots op te zijn

Het 'verhaal' van de Waddenzee

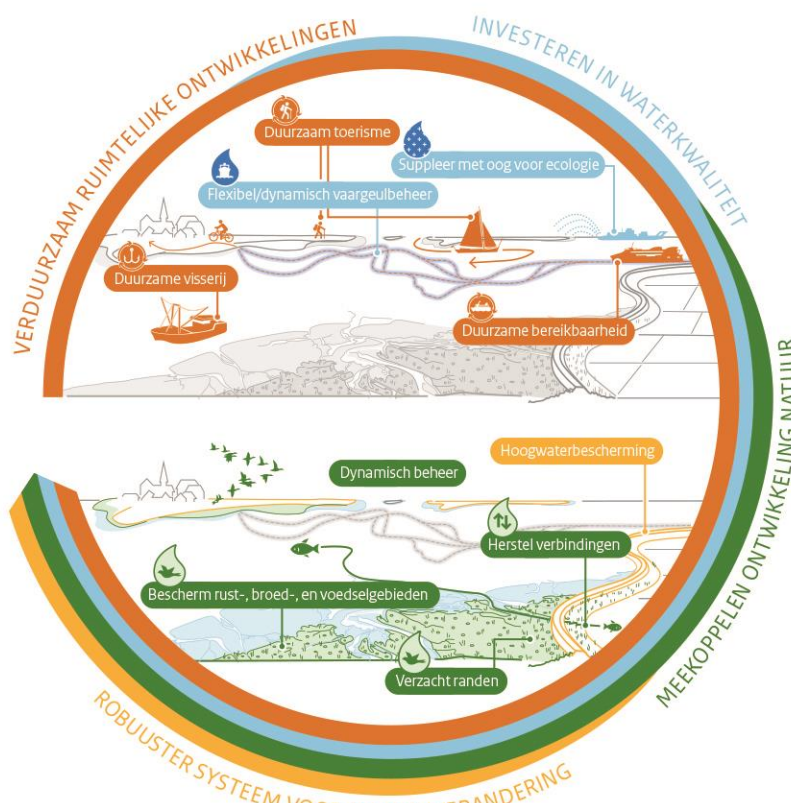
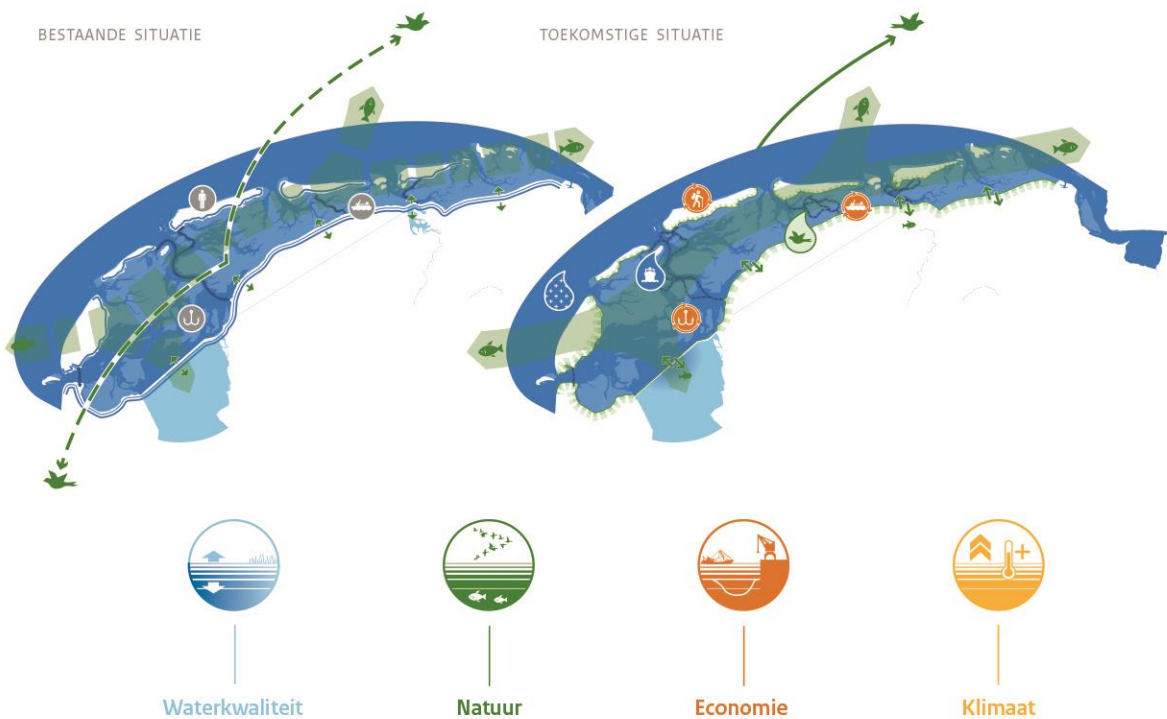
De Waddenzee is het grootste intergetijdengebied ter wereld. Nederland heeft hiermee een uniek natuurgebied dat voor miljoenen vogels een onmisbaar tussenstation is in hun *flyway* tussen Afrika en Alaska. Voor vis is het een even onmisbaar paai- en opgroeigebied in hun *swimway*. Jaarlijks genieten talloze Nederlanders en buitenlanders van het prachtige landschap. Ook is het gebied in gebruik als scheepvaartroute en voor visserij.

Het natuurlijk kapitaal van de Waddenzee biedt unieke mogelijkheden, maar staat ook onder druk. Zo is het gebied nog steeds uit balans door de afsluiting van de Zuiderzee en de Lauwerszee. Essentiële leefgebieden verliezen kwaliteit (zoals het intergetijdengebied) of ontbreken geheel (zoals zeegras). Omdat het ecosysteem al kwetsbaar is, kan het de druk door klimaatverandering en door beheer en gebruik niet veerkrachtig opvangen.

Oplossingsrichtingen en maatregelen voor de Waddenzee krijgen de komende tijd invulling via de Gebiedsagenda Wadden 2050. Vooruitlopend daarop lijken de volgende vijf opgaven van belang om de natuur robuust te maken:

1. kiezen voor duurzaam en maatschappelijk passend gebruik en beheer (geen voetafdruk);
2. natuur ontwikkelen en kwaliteit, kwantiteit en verbindingen herstellen door inrichting;
3. monitoren, evalueren en onderzoeken;
4. verkenningen en planstudies uitvoeren om oplossingsrichtingen en maatregelen beter te onderbouwen;
5. de sociaal-maatschappelijke bewustwording vergroten.

Waddenzee



1. Doel en context: Verkenning Grote Wateren

Deze factsheet is tot stand gekomen als onderdeel van de Verkenning Grote Wateren (zie kader). De factsheet geeft een overzicht van de belangrijkste knelpunten in het natuurlijk kapitaal van de Waddenzee en de mogelijke maatregelen om die knelpunten op te lossen. Het doel is de natuur van het watersysteem zo robuust te maken dat het ecosysteem de gevolgen van klimaatverandering en duurzaam gebruik en beheer veerkrachtig op kan vangen. De oplossingen sluiten aan bij de stappen die nu al gezet worden met de Kaderrichtlijn Water (KRW) en Natura 2000 en bij de andere regionale ambities.

Hoewel Waddenzee en Eems-Dollard een geheel vormen, verschillen de oplossingsrichtingen om tot robuuste natuur te komen. Daarom zijn voor de Waddenzee en de Eems-Dollard aparte factsheets uitgewerkt.

Verkenning Grote Wateren

Nederland heeft met het vele water een ongekeerde rijkdom in handen. Het natuurlijk kapitaal van de Waddenzee, het IJsselmeergebied, de grote rivieren en de deltawateren biedt ons bijvoorbeeld uitstekende vaarwegen en wereldhavens, de broodnodige recreatierruimte voor Nederlanders en toeristen, unieke natuur en de kans om onze roemruchte kwaliteiten op het gebied van waterbeheer continu te blijven verbeteren.

Het Rijk wil de systeemverantwoordelijkheid voor de grote wateren verder invullen. De Verkenning Grote Wateren draagt daaraan bij door in beeld te brengen wat nodig is voor een veerkrachtige en klimaatbestendige inrichting van de grote wateren. Het doel is tot robuuste natuur te komen, ook als basis voor ruimtelijk-economische ontwikkeling. Daarmee geeft het Rijk ook uitwerking aan wettelijke verplichtingen die voortkomen uit Natura 2000.

Door de samenhang tussen ecologische waterkwaliteit, integrale natuuropgaven en ruimtelijke dynamiek in de grote wateren helder te maken, wordt het mogelijk prioriteiten te stellen en een strategie voor de uitvoering te kiezen. De betrokken bewindspersonen willen de resultaten in een breder nationaal perspectief plaatsen en op basis daarvan een investeringsstrategie ontwikkelen. Met deze investeringsstrategie als vertrekpunt gaat het Rijk in gesprek met andere overheden en maatschappelijke organisaties over mogelijk gedeelde ambities en gezamenlijke maatregelen om de veerkracht van de grote wateren verder te verbeteren.

De Verkenning Grote Wateren is onderdeel van de Delta-aanpak waterkwaliteit en zoetwater. Op 16 november 2016 ondertekenden de minister van Infrastructuur en Milieu, de staatssecretaris van Economische Zaken en vele betrokken partijen daarvoor een intentieverklaring met een groot aantal acties voor chemisch schoon en ecologisch gezond water in Nederland ten behoeve voor duurzaam gebruik.

2. Het natuurlijk kapitaal van de Waddenzee: profiteren én investeren

De Waddenzee is het grootste intergetijdengebied ter wereld en het grootste aaneengesloten natuurgebied van West-Europa. Niet voor niets staat de Waddenzee als natuurgebied op de Werelderfgoedlijst van Unesco en hebben Nederlanders de Waddenzee verkozen tot het mooiste natuurgebied van ons land. Het waddengebied herbergt uitzonderlijk rijke natuur; het is een essentiële schakel in internationale natuurnetwerken van zowel vogels als vis (Figuur 1). De Waddenzee is een hoog gewaardeerde toeristische trekpleister. Jaarlijks bezoeken vele miljoenen recreanten en toeristen de Waddenzee; op de Waddeneilanden gaat dat het hele jaar door. Ook biedt de Waddenzee goed bereikbare havens en een veilige plaats om te wonen. Het natuurlijk kapitaal van de Waddenzee is daarmee een economische motor, voor de Waddenregio en voor Nederland.



Figuur 1 De Waddenzee is een onmisbaar tussenstation in de noord-zuidroute van de vogeltrek tussen zuidelijk Afrika en het Arctisch gebied en biedt voor miljoenen vogels essentieel broedgebied.

Het ecosysteem is echter nog steeds uit balans door de afsluiting van de Zuiderzee en Lauwerszee en de aanleg van dijken. De druk op het ecosysteem door baggeren, (schelpdier)visserij, recreatie, havenactiviteiten, zandsuppleties en grondstofwinning neemt eerder toe dan af. Ter illustratie: het baggervolume in de Waddenzee en Eems is de afgelopen 25 jaar toegenomen van 250.000 m³ tot 4 miljoen m³ (waarvan de helft voor de veerverbinding naar Ameland). De recreatiegroei blijkt onder meer uit het sterk gestegen aantal overtochten: in 2016 vonden bijna 18% meer overtochten naar Texel plaats dan in 2015. De overslag in de haven van Harlingen is in de periode 2010-2016 met 50% toegenomen, van 8.000.000 ton naar 12.000.000 ton.¹ Er is steeds minder rust, dynamiek en duisternis. Het aantal broedvogels en grote vissen neemt af. Daaruit blijkt dat de Waddenzee zijn functie in het internationale natuurnetwerk steeds minder goed vervult. De kwetsbaarheid van het ecosysteem wordt nog nijpender door klimaatverandering.

Als we de Waddenzee willen blijven benutten, moeten we investeren in het natuurlijk kapitaal.

¹ Bron van deze getallen: Wadden in Beeld 2016

3. Knelpunten in het natuurlijk kapitaal

Ecologische trend: de kwaliteit vermindert

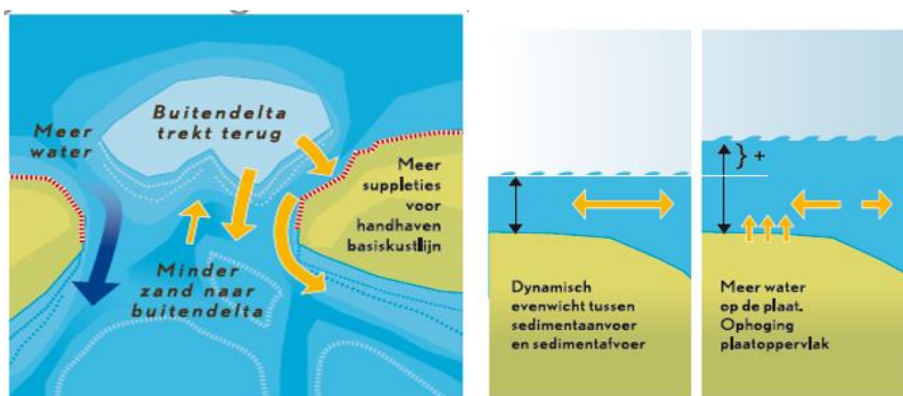
Twee belangrijke trends laten zien dat de kwaliteit van het ecosysteem in de Waddenzee vermindert: het broedsucces van wadvogels neemt af en de visstand verslechtert (de Waddenzee herbergt minder 'kraamkamers' en minder grote vissen). De Waddenzee verliest dus zijn waarde als schakel in de *flyway* van vogels en de *swimway* van vis. Wat precies de oorzaken zijn, is niet helemaal bekend. Mogelijk is er minder voedsel beschikbaar op de verschillende niveaus van het voedselweb. Daardoor is het ecosysteem niet in evenwicht en minder veerkrachtig. Ook zijn de leefgebieden minder gevarieerd dan voorheen. De zo kenmerkende zeegrasvelden, een belangrijke basis voor het Waddenleven, zijn sinds de aanleg van de Afsluitdijk nagenoeg verdwenen. De Waddenzee biedt door deze ontwikkelingen minder voedsel en minder leefgebieden om een rijk ecosysteem met een grote verscheidenheid aan soorten te kunnen dragen.



Het verlies aan leefgebieden heeft onder meer te maken met de aanleg van de Afsluitdijk, de Lauwersdam, deltadijken en stuifdijken op de eilanden. Hierdoor zijn de natuurlijke stromen van zand en water veranderd. De overgang van het natte wad naar de vastelandskust is door deze dammen en dijken en ook door sluisen, gemalen en stuwen op veel plaatsen hard en scherp geworden. Juist de oorspronkelijke geleidelijke overgangsgebieden leiden tot gevarieerde leefgebieden in het waddenecosysteem: ondiep water, slik en kwelder, brakwaterzones. De omvang van deze leefgebieden is afgenomen en de kwaliteit is sterk verminderd. Met vistrappen en visvriendelijke spuiregimes zijn de fysieke barrières tussen de Waddenzee en het achterland deels opgelost, maar de leefgebieden in het achterland zijn nog niet op orde en zachte en geleidelijke overgangen ontbreken nog. Ook is er minder structuurrijke bodem. Met het verdwijnen van zeegrasvelden heeft de Waddenzee een belangrijke bron van leven verloren: zeegrasvelden zijn rijk aan bodemleven en dienen als schuil- en opgroeigebied voor jonge vis.

Intensief gebruik van de Waddenzee, met name door recreanten, scheepvaart en visserij, leidt bovendien tot verstoring en vervuiling van leefgebieden. Visserij grijpt daarnaast ook direct in op de soortensamenstelling in het voedselweb en de

visstand. Ook kustonderhoud met suppleties en baggerwerk in vaargeulen gaat ten koste van de kwaliteit van leefgebieden. Door gas- en zoutwinning daalt de bodem in en rond de Waddenzee, waardoor met name het intergetijdengebied onder druk staat.



Mogelijke effecten van zeespiegelstijging op buitendelta's en eilanden.

Meegroeien van platen bij zeespiegelstijging.

Klimaatverandering versterkt de neergaande trend

Door klimaatverandering stijgt de zeespiegel sneller dan voorheen en wordt het Waddenzeewater nu al meetbaar warmer. Ook neemt de intensiteit van zomerstormen toe. Jonge platvis gebruikt de Waddenzee nauwelijks nog, onder meer door de temperatuurstijging, en trekt naar het diepere water van de Noordzee. Het is de vraag of de platen, slikken en kwelders in het Waddengebied snel genoeg kunnen meegroeien met de zeespiegelstijging. Als dit niet het geval is, zal het kenmerkende intergetijdengebied deels verdwijnen, met grote gevolgen voor de vogels die daar broeden of eten zoeken. Een eerste aanwijzing daarvoor kunnen de slechte broedresultaten van kustbroedvogels als scholekster, grote stern, visdief en noordse stern zijn: mogelijk zijn die mede het gevolg van overstromingen van het broedgebied door extreem hoogwater in het broedseizoen. Ook nieuwe veiligheidsmaatregelen, die noodzakelijk zijn bij verdere zeespiegelstijging, kunnen bij onzorgvuldige inpassing tot een verdere achteruitgang van kenmerkende leefgebieden leiden.

De stijgende temperatuur van de lucht en het water zet verschuivingen in de soortensamenstelling in gang. Dit zal gevolgen hebben voor het voedselweb. Plaagalgen en ziekteverwekkers krijgen daardoor meer kans. De toename van exoten en het verdwijnen van een aantal vissoorten in het voorjaar (zoals kabeljauw en puitaal) zijn hier mogelijk al een voorbode van. De piekwaterafvoer van de rivieren zal toenemen, waardoor het zoutgehalte en de menging van zoet en zout water kunnen veranderen. In een dynamisch systeem als de Waddenzee is een directe relatie tussen oorzaak en gevolg echter vaak moeilijk te leggen. Zo heeft de neergaande trend van vis niet alleen te maken met het verdwijnen van geschikt habitat en temperatuurstijging, maar ook met bodembevinging en bijvangst. Hoe het ecosysteem zich door klimaatverandering ontwikkelt, is nog grotendeels onvoorspelbaar. Zeker is wel dat de kansen voor een nieuw, robuust ecosysteem in het Waddengebied aanzienlijk groter worden als het natuurlijke scala aan estuariene leefgebieden beschikbaar is en de verbindingroutes robuust zijn.

Kaderrichtlijn Water en Natura 2000 lossen de knelpunten niet geheel op
Ingrepen uit het verleden – maak ook de emissies van verontreinigende stoffen – leidden tot opgaven voor de Kaderrichtlijn Water en Natura 2000. Nederland investeert in de ecologie en natuur van de grote wateren met maatregelen voor de Kaderrichtlijn Water en Natura 2000. Daarmee is de waterkwaliteit en de natuur op veel plaatsen aanzienlijk verbeterd. Desondanks wordt niet overal voldaan aan de wettelijke doelen voor de richtlijnen, mede door het toegenomen economisch gebruik en klimaatverandering.

Bij het samenstellen van het KRW-verbeterprogramma is gestreefd naar het verbeteren van gradiënten tussen land en water, stromend en stagnant, zoet en zout. Dat herstelt ecologische processen en geeft vissen ruim baan. De KRW verplicht niet om disproportionele maatregelen te nemen; mitigeren gegeven de sterk veranderde of kunstmatige status volstaat. Daarmee was grootschalige herinrichting van de grote wateren geen KRW-opgave.

Uit onderzoek blijkt dat het KRW-verbeterprogramma niet overal heeft geleid tot veerkrachtige ecosystemen en robuuste natuur. Ondanks de voorgenomen maatregelen dreigt in enkele grote wateren (Eems-Dollard, Oosterschelde, Grevelingen en het Markermeer) de waterkwaliteit de komende jaren te verslechteren. Ook blijkt dat de ecologische waterkwaliteit in de grote wateren na afronding van het KRW-verbeterprogramma nog niet goed genoeg is om alle Natura 2000 verbeterdoelen te realiseren. Voor robuuste natuur die veerkrachtig genoeg is om klimaatverandering op te vangen en die ruimte biedt voor economische ontwikkeling zijn daarom extra maatregelen nodig. De Verkenning grote wateren doet hiervoor voorstellen. Zo vormen de maatregelen voor KRW, Natura 2000 en de Verkenning grote wateren een samenhangend pakket voor veerkrachtige ecologie en robuuste natuur.

4. Lonkend perspectief

Ecologische streefbeeld

Verschillende partijen hebben ecologische streefbeelden of doelen voor de Waddenzee opgesteld. Deze streefbeelden vertonen veel gelijkenis.

De Structuurvisie Waddenzee geeft de volgende hoofddoelstelling voor de Waddenzee: "Een duurzame bescherming en ontwikkeling van de Waddenzee als natuurgebied en van het unieke open landschap. Een goede verdediging tegen de zee waarborgt de waterveiligheid. Goed onderhouden vaarwegen waarborgen de bereikbaarheid van havens en de eilanden." Deze hoofddoelstelling is onomstreden bij alle partijen in het Waddengebied.

Het programma Naar een Rijke Waddenzee heeft dit ecologische streefbeeld verder uitgewerkt:

"Als we verder kijken in 2030 zien we dat de Waddenzee op delen weer smaragdgroen kleurt vanwege zeegrasvelden. De Waddenzee is een veilige en een veerkrachtige klimaatbuffer. Het landschap ademt het ritme van eb en vloed met veel zoet-zoutverbindingen."

Deze invulling van het ecologisch streefbeeld sluit nauw aan bij de Natuurambitie Grote Wateren (NAGW).

Belangrijke elementen in het streefbeeld zijn:

- het voedselweb is in evenwicht;

- het watersysteem is gezond;
- de Waddenzee functioneert als onmisbare schakel in de flyway voor vogels en de swimway voor vis.

De Natuurambitie Grote Wateren zet voor het Waddengebied als geheel in op meer ruimte voor natuurlijke processen en op een rijk, vitaal en productief ecosysteem dat zich ook kan aanpassen aan klimaatverandering. Ook herstel van natuurlijke zeegrasvelden en mosselbanken, de aanwezigheid van verschillende ontwikkelingsstadia van kwelders, herstel van vismigratieroutes en de ontwikkeling van populaties trekvisen zijn onderdeel van de Natuurambitie voor Waddengebied.

De Waddenzee is een grensoverschrijdend watersysteem. Nederland werkt met Denemarken en Duitsland samen om de unieke kwaliteiten te behouden en te versterken. Deze drie landen hebben in het "Wadden sea plan 2010" hun visie als volgt omschreven: "The vision of the Trilateral Wadden Sea Cooperation is a Wadden Sea which is a unique, natural and dynamic ecosystem with characteristic biodiversity, vast open landscapes and rich cultural heritage, enjoyed by all, and delivering benefits in a sustainable way to present and future generations."

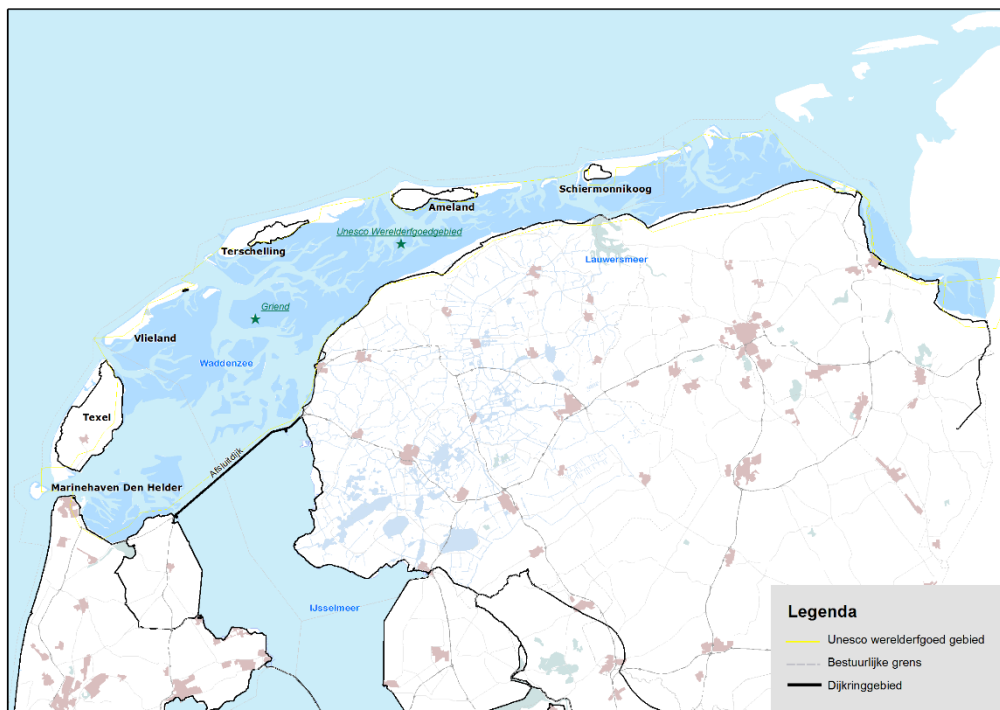
Duurzaam gebruik

In de structuurvisie Waddenzee staat expliciet dat de kernkwaliteiten van de Waddenzee (natuurlijke rijkdommen, horizon en samenhang) kansen bieden voor economische ontwikkeling en dat bewoners en bezoekers de natuurlijke en landschappelijke kwaliteiten moeten kunnen beleven. Het streefbeeld van het programma Naar een Rijke Waddenzee gaat hier ook op in: "Ook de mens vindt er zijn plek, woont, werkt en recreëert er. Innovatiekracht is dankzij de combinatie van nuchterheid, creativiteit en trots de motor gebleken voor een duurzame Waddeneconomie in een UNESCO Werelderfgoed met kwalitatief hoogwaardige producten." Duurzaam gebruik is daarmee onderdeel van het integrale streefbeeld voor de Waddenzee.

Duurzame invulling van het gebruik en duurzaam beheer zijn noodzakelijk om het ecologisch streefbeeld te kunnen behalen. Andersom biedt het herstel van de natuurlijke rijkdom van de Waddenzee nieuwe kansen voor een duurzame Waddeneconomie. Het gebied wordt door de hogere natuurwaarde veilig en klimaatbestendig en toeristisch aantrekkelijk. Er komen mogelijkheden voor zilte landbouw, duurzame visserij, levendige dorpen, bedrijvigheid en zorgvuldig geplande duurzame energie.

Lonkend perspectief Waddenzee

Een gebied met de status van natuurlijk **Werelderfgoed**, met **toegankelijke en beleefbare** Waddennatuur, waar mensen en natuur de **klimaatverandering** aankunnen, dat goede **bescherming** biedt tegen overstromingen, en waar robuuste **natuur** ruimte biedt voor **duurzaam** ondernemen.



5. Voorzet voor opgaven en oplossingsrichtingen

De afgelopen decennia is de problematiek in de Waddenzee uitvoerig onderzocht. De oplossingsrichtingen om de natuur van de Waddenzee robuuster te maken zijn deels bekend, maar er zijn ook nog witte vlekken. Investeren in kennis en leren door doen krijgen daarom een belangrijke plaats in de komende jaren. Rijk en regio werken de gezamenlijke inzet voor de Waddenzee op dit moment in een gebiedsproces verder uit. De resultaten komen in de Gebiedsagenda Wadden 2050 te staan die naar verwachting eind 2018 gereed zal zijn. De hieronder genoemde opgaven, oplossingsrichtingen en maatregelen vormen hiermee een voorschot op de Gebiedsagenda. De opgaven en oplossingsrichtingen passen binnen de uitgangspunten die in de Verkenning Grote Wateren voor alle wateren zijn gehanteerd (zie bijlage 4).

Opgaven en oplossingsrichtingen

Voor de Waddenzee staan vijf opgaven centraal om de natuur robuuster te maken:

1. kiezen voor duurzaam en maatschappelijk passend gebruik en beheer (geen voetafdruk);
2. natuur ontwikkelen en kwaliteit, kwantiteit en verbinding en herstellen door inrichting;
3. monitoren, evalueren en onderzoeken;
4. verkenningen en planstudies uitvoeren om oplossingsrichtingen en maatregelen beter te onderbouwen;
5. de sociaal-maatschappelijke bewustwording vergroten.

De druk door beheer en gebruik neemt eerder toe dan af. Belangrijke drukfactoren zijn baggeren/suppletie, recreatie/toerisme, visserij, grondstof/delfstof-winning, energieopwekking/transitie. Een belangrijke opgave voor robuuste natuur is het verkleinen van de voetafdruk. Daarbij geldt de volgende trits: eerst de activiteiten

waar mogelijk verminderen, als dit niet lukt het beheer en gebruik transformeren naar duurzame vormen. Als dit ook niet mogelijk is, dan is de laatste optie het systeem elders versterken óf de druk accepteren. Door een cyclische werkwijze toe te passen, is het mogelijk steeds stappen te maken en te blijven leren van ervaringen. Met deze aanpak nemen de ongewenste effecten op het voedselweb, de flyway en swimway en de leefgebieden af.

Een eerste globale verkenning met de omgeving heeft verschillende oplossingsmogelijkheden opgeleverd, die deels nog nader onderzoek en verkenning vragen, maar soms ook al in uitvoering zijn of in pilotomstandigheden worden getest. De dynamiek van zand en water wordt natuurlijker door de bagger- en stortstrategie en het vaargeulbeheer te optimaliseren en te experimenteren met dynamisch vaargeulbeheer. Deze beheeractiviteiten staan in dienst van de bereikbaarheid van havens en Waddeneilanden. Een stap verder is een complete transitie naar duurzame bereikbaarheid van de eilanden. Met ecologisch gericht suppleren, voor zowel waterveiligheid als natuur, nemen de ongewenste effecten van suppleties af en zijn leefgebieden te herstellen. Ook de voetafdruk van visserij en toerisme is te verminderen door duurzame innovaties en transitie met oog voor de ecologie te ontwikkelen en de toepassing ervan te stimuleren. Varen met duurzame brandstoffen is een belangrijke maatregel op weg naar CO₂-neutraal beheer. Ook de benodigde energietransitie moet worden uitgevoerd met oog voor de ecologie.

Naast verduurzaming van gebruik en beheer is ook ontwikkeling en herstel van natuurwaarden noodzakelijk om tot robuuste natuur te komen. Daarvoor is het nodig meer te sturen op het ecologisch functioneren van het watersysteem en minder op soorten. Grootschalige ingrepen in het systeem zijn echter ongewenst: de dynamiek van de Waddenzee is te groot en de natuur te kwetsbaar om dergelijke ingrepen op een verantwoorde manier uit te kunnen voeren. De inzet is de natuurlijke dynamiek te verbeteren met subtiel maatwerk en oog voor het menselijk belang en 'leren door te doen'. Door op deze manier verbindingen tussen land en water en tussen zoet en zout te herstellen en de randen van de Waddenzee te verzachten, wordt de variatie in leefgebieden weer groter en neemt de kwaliteit van de leefgebieden toe. Met dynamisch beheer en innovatieve dijkenconcepten wordt verjonging van de kwelders mogelijk. Door stuifdijken door te breken, neemt de dynamiek weer toe.

Monitoring en onderzoek zijn noodzakelijk om beter te begrijpen waardoor de Waddenzee zijn functie voor de internationale *flyway* van vogels en *swimway* voor vis minder goed vervult. Er is onder meer kennis nodig over het voedselweb, de mogelijkheden voor zeegras, de voedselbeschikbaarheid en de opgetelde effecten van gebruik en beheer. Met monitoring en onderzoek wordt ook helder wat het effect van klimaatverandering op onder meer de watertemperatuur, het zoutgehalte en het zuurstofgehalte is. Ook 'leren door doen', door maatregelen stapsgewijs uit te voeren en steeds te leren van de ervaringen, is een belangrijke oplossing om de natuur robuust te kunnen maken.

Nieuwe verkenningen en planstudies geven de genoemde opgaven en oplossingsrichtingen meer richting, samenhang, detail en onderbouwing. Samen met het onderdeel monitoren, evalueren en onderzoeken is hiermee de cyclus van *plan-do-check-act* compleet.

Verduurzaming van het gebruik en herstel van natuurwaarden zijn alleen succesvol door te voeren als de samenleving zich bewust is van de unieke natuur

van de Waddenzee en zich realiseert dat het in stand houden van dit unieke natuurgebied continu aandacht vraagt. De sociaal-maatschappelijke bewustwording is te vergroten door te communiceren en de omgeving op allerlei manieren te betrekken bij de ontwikkeling van strategieën en maatregelen.

Voorzet opgaven en oplossingsrichtingen

- **Kies duurzaam en maatschappelijk passend gebruik en beheer:**
 - **Verduurzaam de bereikbaarheid van de eilanden.**
 - **Suppleer met oog voor ecologie.**
 - **Verduurzaam visserij, toerisme, beroepsscheepvaart en veerdiensten.**
 - **Herstel en vergroot ruimtelijke kwaliteit, grootschalige openheid, stilte en duisternis.**
 - **Optimaliseer de bagger- en stortstrategie (voor economie en natuur), optimaliseer flexibel vaargeulbeheer en experimenteer met dynamisch vaargeulbeheer.**
 - **Implementeer de benodigde energietransitie met oog voor de ecologie.**
 - **Beheer het gebied CO₂-neutraal, vaar met duurzame brandstoffen.**
- **Natuurontwikkeling en -herstel (herstellen kwaliteit, kwantiteit en verbindingen door inrichting):**
 - **Kader: bied ruimte voor natuurlijke dynamiek waar het kan en zodat het intergetijdengebied kan meegroeien. Doe dit op maat, slim, subtiel, met oog voor menselijk belang en leer door te doen.**
 - **Herstel verbindingen tussen land en water en tussen zoet en zout.**
 - **Verzacht de randen van de Waddenzee.**
 - **Verjong de kwelders met dynamisch beheer en innovatieve dijkconcepten.**
 - **Breek stuifdijken door.**
 - **Herstel zeegrasvelden.**
- **Monitoring, evaluatie en onderzoek:**
 - **Vergroot het inzicht in het systeem en de problemen.**
 - **Verbind kennis met de uitvoering.**
 - **Leer door te doen.**
- **Verkenningen en planstudies:**
 - **Verken oplossingsrichtingen en maatregelen voor natuurontwikkeling en -herstel.**
 - **Verken oplossingsrichtingen en maatregelen voor duurzaam en maatschappelijk passend gebruik en beheer.**
- **Vergroot de sociaal-maatschappelijke bewustwording: de Waddenzee is een uniek natuurgebied dat onze aandacht vraagt**
 - **Zet in op belevingswaarden. Koester de zachte waarden als rust, ruimte en duisternis.**
 - **Geef richting aan *branding* van de Waddengebied.**

De genoemde opgaven en oplossingsrichtingen vormen een eerste voorzet. De Gebiedsagenda Wadden 2050 en de resultaten van de verkenningen en planstudies zullen meer richting en onderbouwing bieden.

Maatregelen tot 2050

De Gebiedsagenda Wadden 2050 zal een integraal toekomstbeeld schetsen voor het Waddengebied, gericht op natuur, klimaat en milieu, leefomgeving en economie. De gebiedsagenda geeft daarmee richting aan de verdere invulling van de Verkenning Grote Wateren voor de Waddenzee en zal duidelijk maken waar concrete meekoppelkansen te benutten zijn.

Toch zijn nu al stappen te zetten naar robuustere natuur in de Waddenzee, in aanvulling op het bestaande en nieuwe beheerplan Natura 2000. De komende jaren is op kleine schaal al winst te behalen met het verduurzamen van beheer en gebruik. Het accent ligt voor de kortere termijn op:

- aan de slag met integraal beheer, transitie naar duurzaam gebruik & beheer (geen voetafdruk), klimaatadaptatie, energietransitie en inrichting & herstel van natuurwaarden op systeemniveau;
- investeren in essentiële kennis en in leren-door-doen;
- verkenningen en planstudies uitvoeren:
 - inrichtingsmaatregelen voor natuurontwikkeling en natuurherstel (verbindingen land/water en zoet/zout, randen verzachten);
 - duurzame transities in bereikbaarheid en visserij. Maar ook *dark sky*, stilte, openheid, energietransitie en andere ontwikkelingen.
- overige initiatieven uit onder meer de Gebiedsagenda Wadden 2050 en trilaterale afspraken.

Op langere termijn komen de eerste resultaten van verkenningen en planstudie beschikbaar. Daarmee verdere investeringen mogelijk:

- verdergaande duurzame transities uitvoeren;
- projecten voor natuurontwikkeling en -herstel uitvoeren;
- duurzaam natuurbeheer verder implementeren.

Bijdrage aan Natura 2000

De hierboven beschreven oplossingen en maatregelen voor de Waddenzee hebben een positief effect op de instandhoudingsdoelstellingen van Natura 2000 en ook op een aantal verbeteropgaven: kwelders en de vogels die van dit habitat gebruikmaken als broed- en foerageergebied, kustbroedvogels en de habitattypen permanent overstroomde zandbanken, slikken en zandplaten gaan erop vooruit. Het meest effectief zijn naar verwachting het verduurzamen van het gebruik (zoals visserij), het optimaliseren van de bagger- en stortstrategie, flexibel vaargeulbeheer, de aanleg broedlocaties voor sterns, het doorbreken van stuifdijken en herstel van zeegrasvelden: deze maatregelen dragen bij aan de zogenoemde 'kernopgaven' voor de Waddenzee (de belangrijkste Natura 2000-opgaven).²

Kosten

Tabel 1 geeft de geschatte kosten voor de maatregelen om de natuur van de Waddenzee robuust te maken. Het betreft de beste inschatting voor dit moment. De verkenningen geven meer richting en onderbouwing.

De maatregelen kunnen en hoeven niet allemaal meteen en gelijktijdig in uitvoering. Soms is meer onderzoek nodig. Waar meekoppeling met een toekomstige maatregel of gebiedsopgave mogelijk is, kan het wenselijk zijn de planning daarop af te stemmen. Dat heeft verschillende voordelen: per saldo

² Bron: RoyalHaskoningDHV, 201. Quick scan Natura 2000-verbeteropgaven Grote Wateren.

ontstaat meer kwaliteit voor het gebied, het gebied gaat maar één keer 'op de schop', het draagvlak neemt toe en de totale projectkosten kunnen lager uitpakken. Maatregelen voor waterveiligheid, zoals dijkversterkingen en suppleties, zijn vaak goed te combineren met maatregelen voor robuuste natuur. Bijlage 3 geeft een beeld van de toekomstige dijkversterkingsopgave langs de Waddenzee.

Tabel 1 geeft inzicht in de projecten die snel kunnen starten en projecten die meer voorbereidingstijd en onderzoek vragen. Voor alle projecten geldt het streven om tot een integrale uitwerking te komen, zodat de maatregelen bijdragen aan de ecologische kwaliteit en ook economische en maatschappelijke meerwaarde bieden, bij voorkeur door meerdere opgaven te koppelen.

	Bestrijdt achteruitgang ecologische kwaliteit	Draagt bij aan behoudsopgave N2000	Draagt bij aan verbeteropgave N2000	Vergroot klimaatrobustheid	Vergroot waterveiligheid	Schept kansen voor economische ontwikkeling	Opgenomen in formele besluiten van het Rijk	Kostenindicatie (mln)	Start uitvoering mogelijk vanaf 2018 tot en met 2020 (O = budget voorbereiding) (X = budget voor realisatie)	Start uitvoering mogelijk vanaf 2021 tot en met 2030	Start uitvoering vanaf 2031
Ondersteunend werk voor beheerautoriteit Waddenzee; verkenningen, monitoring, kennis en evaluatie, communicatie							X	45 (1,5 mln per jaar structureel)	X	X	X
Verduurzamen regulier B&O; herstel natuurlijke dynamiek en gradiënten.			X	X	X	X		60 (2 mln per jaar structureel)	O	X	X
Transitie naar duurzame visserij			X			X		30 (+/- 30%)	O	X	X
Transitie naar duurzame bereikbaarheid Waddeneilanden			X			X		15 (+/- 30%)	O	X	X

Tabel 1 Inschatting van de kosten voor robuuste natuur in de Waddenzee. Transitiekosten betreffen eenmalige investeringen (hier zijn geen beheer- en onderhoudskosten aan verbonden). De kosten voor verduurzamen regulier B&O is inclusief planstudie (2-5% van de aanlegkosten) en inclusief personeelskosten (EPK)

Oplossingen en maatregelen sluiten aan bij wat al succesvol gebeurt

Het ecologisch streefbeeld en de voorgestelde oplossingsrichtingen liggen in het verlengde van wat nu al gebeurt als onderdeel van de Kaderrichtlijn Water en Natura 2000. De doelen van de Kaderrichtlijn Water en Natura 2000 zijn essentiële tussenstappen op weg naar het ecologisch streefbeeld (zie 4.). De verbeteropgave in de Waddenzee betreft onder meer herstel van de kwaliteit van een aantal habitattypen, waardoor het leefgebied van vogels en trekvissen verbetert. De belangrijkste verbeteropgaven zijn: permanent overstromde

zandbanken, slik- en zandplaten, trekvis (rivierprik en fint), niet-broedvogels (eider en scholekster) en broedvogels (kluut, grote stern en visdief).

De Kaderrichtlijn Water en Natura 2000 voorzien in experimentele maatregelen om zeegrasvelden en mosselbanken terug te brengen of te verbeteren, zodat deze leefgebieden hun essentiële functie in het voedselweb kunnen vervullen. Er hebben al investeringen plaatsgevonden in voorzieningen voor vismigratie langs de Friese en Groningse vastelandskust; een vismigratierivier tussen het IJsselmeer en de Waddenzee is in voorbereiding. Daarmee krijgen trekvissen weer toegang tot essentiële onderdelen van hun leefgebied. Daarnaast lopen onderzoeken om de problematiek in de Waddenzee beter te begrijpen. Dat heeft onder meer beter inzicht in de slibhuishouding en de mogelijkheden voor verbetering van kwelders opgeleverd. Een aantal potentiële maatregelen is in pilotomstandigheden getest op effectiviteit en efficiency, waaronder een 'slibmotor' om aangroei van kwelders te stimuleren met gebruik van baggerslib. Ook vindt onderzoek plaats naar effecten van menselijke bodemberoerende activiteiten op de slibhuishouding, het voedselweb en langjarige morfologische ontwikkelingen.

6. Nu investeren in de natuur van de Waddenzee: urgent én kansrijk

Nu investeren is urgent

Het is urgent om nu te investeren in robuuste natuur, omdat langer wachten tot verdere achteruitgang en hogere kosten voor herstel leidt. Het ecologische systeem raakt steeds verder uit balans. De betekenis van de Waddenzee voor de flyway van vogels en de swimway van vis neemt verder af. Leefgebieden worden minder gevarieerd en verliezen kwaliteit. Klimaatverandering versnelt dit proces. Een robuuster ecosysteem kan de effecten van klimaatverandering juist beter opvangen. Het is daarom urgent nu de drukfactoren (baggeren, recreatie, suppleren, energietransitie) te verminderen, te transformeren naar duurzame vormen of als het niet anders kan de druk lokaal te accepteren. Deze drukfactoren nemen de komende tijd eerder toe dan af.

Tot slot heeft Nederland afspraken gemaakt binnen Europa om samen te werken aan een samenhangend natuurnetwerk (Natura 2000). Achteruitgang stoppen is daarmee een internationale verantwoordelijkheid.

Nu investeren is kansrijk

Langer wachten betekent meer achteruitgang, minder ontwikkelruimte en hogere kosten voor herstel. Verbetering van de systeemkwaliteit is de komende tijd effectief te combineren met aanpassingen aan waterstaatswerken, duurzame vormen van energieopwekking, energietransitie en klimaatadaptatie (hoogwaterbescherming, leven en produceren in zilte omstandigheden).

Investeringen zijn nu ook kansrijk omdat de oplossingsrichtingen en maatregelen over het algemeen op bestuurlijk draagvlak kunnen rekenen. Dat is het resultaat van de intensieve gebiedsprocessen die met de stakeholders plaatsvinden, onder andere over de maatregelen voor de Kaderrichtlijn Water en de Natura 2000-beheerplannen, de samenwerkingsagenda Beheer Waddenzee, het Programma naar een Rijke Waddenzee en de nog te starten Gebiedsagenda Wadden 2050. Ook zijn er lokale en enthousiaste initiatieven (zoals duurzame landbouw, wadvisserij van Werelderfgoedklasse en *sense of place*) die aansluiten bij de doelstellingen van deze verkenning.

7. Belangen rond de Waddenzee

In de Gebiedsagenda Wadden 2050 werken Rijk, regionale overheden en maatschappelijke organisaties samen aan een visie en maatregelen voor zowel

economie als ecologie. Het omgevingsproces voor de Verkenning Grote Wateren bevindt zich nu in de opstartfase en sluit aan bij het proces voor de Gebiedsagenda Wadden 2050; alle stakeholders zijn hierbij betrokken. Als onderdeel van het proces komen thematische SWOT-analyses tot stand. Deze maken de sterktes en zwaktes helder en leiden tot strategieën en bijbehorende opgaven en maatregelen voor de Waddenzee.

Het eerste gesprek over de inhoudelijke analyse van deze verkenning heeft inmiddels plaatsgevonden met experts van het Programma naar een Rijke Waddenzee en de Waddenacademie in een inhoudelijke werksessie. Het algemene beeld is dat de deelnemers de analyse herkennen en helder en correct vinden. De deelnemers hebben de analyse op onderdelen aangescherpt. De inhoud van deze verkenning is ook gepresenteerd aan het projectteam van de Gebiedsagenda Wadden 2050. Problematiek, voorzet tot oplossingen en urgentie werden door het projectteam begrepen en er was bereidheid mee te denken en zaken verder uit te werken. De urgentie dat er iets moest gebeuren in de Waddenzee werd onderstreept. Het projectteam gaf aan de inhoud van de verkenning inclusief de genoemde opgaven en kosten te zien als een eerste voorzet en dat deze ingebracht kan worden in de nog te ontwikkelen Gebiedsagenda Wadden 2050.

**Bijlage 1 Ecologische beoordeling waterlichamen Kaderrichtlijn Water
(toestand 2015)**

Legenda:

	Goed
	Matig
	Ontoereikend
	Slecht

Waterlichaam	Fytoplankton	Macrofauna	Overige waterflora	Vis	Fysische - Chemie	EINDOORDEEL ECOLOGIE
Waddenzee	*					
Waddenzee vastelandskust	*					

*De huidige maatlat voor fytoplankton is nog sterk in ontwikkeling en de beoordeling geeft geen goed beeld (te positief).

Bijlage 2 Doelbereik Natura 2000-gebieden (huidige toestand)

Onderstaande tabel³ geeft per Natura 2000-gebied aan welke soorten en habitattypen een knelpunt vormen voor het bereiken van de instandhoudingsdoelen. De informatie is gebaseerd op de (ontwerp-)beheerplannen voor Natura 2000 die nu beschikbaar zijn. Na zes jaar vindt een evaluatie van deze plannen plaats en zijn de knelpunten mogelijk specifiek in beeld te brengen.

Code	Habitatype / Soort	Landelijke i-SvI 2016	Waddenzee
A005	Fuut (n)	m	1
A017	Aalscholver (n)	g	2
A034	Lepelaar (b)	g	1
A034	Lepelaar (n)	g	1
A037	Kleine zwaan (n)	o	1
A039b	Toendrarietgans (n)	g	1
A043	Grauwe gans (n)	g	1
A045	Brandgans (n)	g	1
A046	Rotgans (n)	m	1
A048	Bergeend (n)	g	1
A050	Smient (n)	m	1
A051	Krakeend (n)	g	1
A052	Wintertaling (n)	g	1
A053	Wilde eend (n)	o	2
A054	Pijlstaart (n)	g	1
A056	Slobeend (n)	g	1
A062	Topper (n)	m	1
A063	Eider (b)	o	2*
A063	Eider (n)	o	N
A067	Brilduiker (n)	o	1
A069	Middelste zaagbek (n)	m	1
A070	Grote zaagbek (n)	m	2
A081	Bruine kiekendief (b)	m	1

³ Bron tabel: RoyalHaskoningDHV, 2017. Quick scan Natura 2000-verbeteropgaven Grote Wateren.

RWS INFORMATIE -

Datum

28 november 2017

A082	Blauwe kiekendief (b)	o	2*
A103	Slechtvalk (n)	g	1
A130	Scholekster (n)	o	2*
A132	Kluut (b)	m	2
A132	Kluut (n)	m	1
A137	Bontbekplevier (b)	m	1
A137	Bontbekplevier (n)	g	1
A138	Strandplevier (b)	o	1
A140	Goudplevier (n)	m	2
A141	Zilverplevier (n)	g	1
A142	Kievit (n)	m	1
A143	Kanoet (n)	m	1
A144	Drieteenstrandloper (n)	g	1
A147	Krombekstrandloper (n)	g	1
A149	Bonte strandloper (n)	g	1
A156	Grutto (n)	o	1
A157	Rosse grutto (n)	g	1
A160	Wulp (n)	m	1
A161	Zwarte ruiter (n)	o	1
A162	Tureluur (n)	m	1
A164	Groenpootruiter (n)	g	1
A169	Steenloper (n)	m	1
A183	Kleine mantelmeeuw (b)	g	1
A191	Grote stern (b)	m	2
A193	Visdief (b)	o	2
A194	Noordse stern (b)	o	2
A195	Dwergstern (b)	g	1
A197	Zwarte stern (n)	o	1
A222	Velduil (b)	o	1
H1014	Nauwe korfslak	m	1
H1095	Zeeprik	m	1
H1099	Rivierprik	m	1
H1103	Fint	o	1
H1110A	Permanent overstroomde zandbanken (<i>getijdengebied</i>)	m	2
H1130	Estuaria	N	N
H1140A	Slik- en zandplaten (<i>getijdengebied</i>)	m	2
H1310A	Zilte pionierbegroeiingen (<i>zeekraal</i>)	m	1
H1310B	Zilte pionierbegroeiingen (<i>zeevetmuur</i>)	g	1
H1320	Slijkgrasvelden	o	1
H1330A	Schorren en zilte graslanden (<i>buitendijks</i>)	m	1
H1330B	Schorren en zilte graslanden (<i>binnendijks</i>)	m	1
H1340	Noordse woelmuis	o	
H1364	Grijze zeehond	m	1
H1365	Gewone zeehond	g	1
H2110	Embryonale duinen	g	1
H2120	Witte duinen	m	1
H2130A	Grijze duinen (<i>kalkrijk</i>)	o	1
H2130B	Grijze duinen (<i>kalkarm</i>)	o	1
H2160	Duindoornstruwelen	g	1
H2190B	Vochtige duinvalleien (<i>kalkrijk</i>)	m	1

**Landelijke Staat van
instandhouding
(SvI)**

niet bekend	N
gunstig	g
matige ongunstig	m
zeer ongunstig	o

Knelpunten

geen knelpunt	
mogelijk knelpunt	
zeker knelpunt	
onduidelijk	
afwezig	

Doelbereik

- 1 Doel wordt in de eerste beheerplanperiode gehaald
- 1* Doel wordt in de eerste beheerplanperiode gehaald, maar daarna niet
- N Niet bekend
- 2 Doel wordt in de 2e beheerplanperiode bereikt
- 2* Doel wordt waarschijnlijk bereikt in de 2e beheerplanperiode of later

Bijlage 3 Verkenning langetermijnopgave primaire waterkeringen Waddenzee

Sinds 1 januari 2017 gelden nieuwe veiligheidsnormen voor de primaire waterkeringen. Verschillende studies hebben de afgelopen jaren de impact van de nieuwe normen in beeld gebracht. Deze studie geven inzicht in de omvang van de opgave om de waterkeringen aan de nieuwe normering te laten voldoen (ordegrootte). Een deel van de benodigde dijkversterkingen staat inmiddels in het Hoogwaterbeschermingsprogramma (HWBP) en gaat in de periode tot 2028 in uitvoering. Een studie naar de langetermijnambitie voor de rivieren (LTAR) brengt de langetermijnopgave voor dijkversterkingen in beeld en de bijdrage die rivierversuiming daaraan kan leveren. Door de impactstudies, het HWBP-programma en LTAR met elkaar te verbinden, ontstaat een beeld van de opgave voor de langere termijn⁴.

Onderstaande kaart (Figuur A) geeft een verdeling van de opgave voor het Waddengebied in drie perioden, op basis van de urgentie: tot 2028, in de periode 2028-2050 en na 2050. Of de uitvoering daadwerkelijk in deze perioden plaatsvindt, hangt af van de prioriteiten die het betreffende waterschap stelt en van de beschikbare middelen en capaciteit. Trajecten met een lage urgentie kunnen daardoor ook eerder in uitvoering gaan en trajecten met een hoge urgentie later.



Verkenning grote wateren waterveiligheidsopgave



⁴ Bron: KV, 2017. Waterveiligheidsopgave na 2018. HKV-memorandum PR3664.10

Figuur A Opgave primaire waterkeringen Waddenzee

Een zeer groot deel van de waterkeringen langs de Waddenzee staan al in het Hoogwaterbeschermingsprogramma; de projecten gaan in de periode tot 2028 van start. De waterkeringen van Waterschap Noorderzijlvest worden naar verwachting in de periode 2028-2050 versterkt. Voor de waterkeringen langs de Waddenzeezijde van Terschelling en Ameland ontstaat waarschijnlijk pas in de periode na 2050 een opgave.

Bijlage 4 Uitgangspunten voor oplossingsrichtingen en maatregelen

De Verkenning Grote Wateren stelt bij de keuze van oplossingsrichtingen en maatregelen de volgende uitgangspunten niet ter discussie:

1 De wettelijke waterveiligheidsnormen

De waterveiligheidsnormen staan niet ter discussie. Nederland moet waterveilig zijn en blijven. De dijken en waterstaatswerken dragen daaraan bij, evenals een waterrobuuste inrichting (van kwetsbare objecten en bebouwingen) en adequate rampenbeheersing. Sinds 2017 zijn nieuwe normen voor waterkeringen van toepassing. Benodigde dijkversterkingen zijn in bepaalde situaties ook uit te voeren met maatregelen die ten goede komen aan de natuur ('zacht waar het kan' conform het Deltaprogramma).

De aanleiding voor de Deltawerken geldt nog steeds. De opgave neemt toe door klimaatverandering (zeespiegelstijging en hogere afvoeren van de grote rivieren).

2 De instandhouding van grote waterstaatswerken

Dammen, kades en stormvloedkeringen blijven bestaan. Soms is het mogelijk dijken terug te leggen (zoals langs de grote rivieren al gebeurt) of anders in te richten (zoals de dubbele dijk in de Eemsdelta). De grote waterstaatswerken hebben naast het bieden van waterveiligheid vaak ook andere belangrijke functies, zoals voor bereikbaarheid (vaak zijn dijken essentieel onderdeel van het wegennet) en de strategische drinkwatervoorraad. Ook die functies staan niet ter discussie.

3 De basiskustlijn

Bij het verkennen van mogelijkheden om natuurlijke processen te versterken - zoals afkalving, verstuiving en eilandvorming - staan de basiskustlijn en instandhouding en bescherming van de bewoonde Waddeneilanden niet ter discussie.

4 De afvoerverdeling van de rivieren

In het Nationaal Waterplan is vastgelegd dat de huidige afvoerverdeling over de Rijntakken in ieder geval tot 2050 gehandhaafd blijft.

5 De kaders voor het peilbeheer in het IJsselmeergebied in het Nationaal Waterplan

De Verkenning Grote Wateren kiest geen natuurvriendelijker zomerpeil dan vastligt in het nieuwe peilbesluit. De verkenning kan wel tot aanbevelingen leiden voor verdergaande flexibilisering van het zomerpeil of stijging van het gemiddeld winterpeil op de lange termijn, binnen de ruimte die het beleid daarvoor biedt.

6 De internationale verdragen

Water heeft een internationale component. Rivierwater komt uit Duitsland, Frankrijk of België en we delen de Eems-Dollard en de Waddenzee met Duitsland en de Westerschelde met Vlaanderen. Er bestaan oude en nieuwe internationale afspraken over bijvoorbeeld gebruik, doorvaarthoogte en bereikbaarheid in internationale verdragen. Het naleven van de verdragen is een vorm van behoorlijk bestuur.

7 Het hoofdvaarwegennet

De hoofdvaarwegen zijn belangrijk voor onze internationale handel. Het is daarom een uitgangspunt dat de hoofdvaarroutes in stand blijven. De vorm kan echter wel veranderen. Innovaties en wetgeving kunnen kansen bieden voor nieuwe schepen (meer of minder diepgang) en nieuwe infrastructuur (zoals een andere bediening van schutssluisen, nieuwe ligplaatsen, elektronische navigatie, smart mobility). Ook zijn verschuivingen in transportroutes denkbaar (meer of minder vervoer per scheepvaart, meer of minder vervoer over water). Dit biedt kansen en kan ook risico's geven.

8 *Europese verplichtingen inzake de Kaderrichtlijn Water en de Vogel- en Habitatrichtlijn*

De doelen van de Kaderrichtlijn Water (KRW) en Natura 2000-doelen zijn door deskundigen gekozen en vervolgens formeel vastgesteld. Periodiek vindt een evaluatie van de doelen plaats. De oplossingsrichtingen en maatregelen van de Verkenning Grote Wateren passen binnen de doelen en de kaders van de richtlijnen en kunnen voorstellen omvatten voor aanpassing van de KRW-doelen bij de periodieke evaluatie en voor de landsdekkende realisatie van Natura 2000-doelen.

9 *Respect voor bestaande waarden en karakteristieke kwaliteiten*

Het gaat hierbij bijvoorbeeld om natuurwaarden, cultuurhistorische waarden en landschappelijke waarden. Negatieve effecten op bestaande waarden zijn niet altijd volledig te voorkomen. Bij de beoordeling van de maatregelen worden alle effecten in beeld gebracht en vindt een zorgvuldige afweging plaats. De mogelijkheid van compensatie en mitigatie is onderdeel van de afweging.

Maatregelen zijn gericht op het versterken van het eigen (natuurlijke) karakter van de grote wateren (het "DNA" van de grote wateren). Historische of geografische referenties kunnen als inspiratiebron dienen, maar zullen geen blauwdruk vormen voor de toekomst. Het is immers niet de bedoeling terug te gaan in de tijd. Verschillen in de karakteristieken van grote wateren kunnen aanleiding zijn voor verschillen in doelstellingen en maatregelen.

*Voor de Waddenzee is dit punt als volgt te verbijzonderen:
De hoofddoelstelling van de Structuurvisie Waddenzee, een duurzame bescherming en ontwikkeling van de Waddenzee als natuurgebied en het unieke open landschap, is een belangrijk en door alle partijen onderschreven uitgangspunt voor de Waddenzee.*

In aanvulling hierop hanteert de Verkenning Grote Wateren ook de volgende uitgangspunten:

- 10 *De Verkenning Grote Wateren maakt zo veel mogelijk gebruik van bestaande visies en kennis* Dit geldt ook voor visies die geen formeel beleid zijn. Veel partijen hebben concrete ideeën over (delen van) de grote wateren. Denk aan plannen van de Vogelbescherming, Natuurmonumenten of watersportverenigingen. In de Verkenning Grote Wateren toetsen we of deze visies passen binnen het speelveld.
- 11 *Het is niet gewenst een gedetailleerd eindbeeld vast te leggen.* Er zijn allerlei autonome ontwikkelingen die maken dat de natuur aan veranderingen onderhevig is. Denk bijvoorbeeld aan natuurlijke successie, klimaatverandering, de komst van exoten en veranderingen in gebruik. De

Nederlandse delta heeft ons de afgelopen decennia steeds opnieuw voor verrassingen gesteld en zal dat de komende decennia blijven doen. Daarom schetst ook de Natuurambitie Grote Wateren bijvoorbeeld geen gedetailleerd eindbeeld. Het streven is wel de doelen van de Natuurambitie Grote Wateren te bereiken.

12 Lopende projecten in de uitvoeringsfase staan niet ter discussie

De Verkenning Grote Wateren kan wel lopende discussies over projecten die nog niet in uitvoering zijn beïnvloeden. Dat geldt ook voor lopende programma's als VONK, VNK, Maaswerken en Ruimte voor de Rivier.

13 De voorgestelde maatregelen hoeven niet op te houden bij oevers of dijken

Voor de voorgestelde maatregelen geldt een functionele begrenzing. Dit betekent dat ook binnendijkse maatregelen in beeld kunnen komen. Verbindingen tussen wateren en tussen water en land zijn immers belangrijk voor het functioneren van het gebied als geheel.