



Ministerie van Infrastructuur en Milieu

# Europese richtlijn overstromingsrisico's (ROR)

Overstromingsrisico's in plannen en op de kaart



# Europese richtlijn overstromingsrisico's

## Overstromingsrisico's in plannen en op de kaart

### Richtlijn overstromingsrisico's (ROR)

Sinds 2007 is de Europese Richtlijn Overstromingsrisico's (ROR) van kracht. Het hoofddoel van de richtlijn is de beperking van de gevolgen van overstromingen voor de gezondheid van mens, milieu, cultureel erfgoed en economische bedrijvigheid.

De richtlijn verplicht de Europese lidstaten om informatie te verzamelen, (inter)nationaal overleg te voeren en plannen te maken voor nationaal én grensoverschrijdend beheer van overstromingsrisico's. De verplichtingen vanuit de richtlijn zijn in 2009 opgenomen in de Waterwet. De concrete verplichtingen, principes en proceseisen van de ROR staan in het kader op achterzijde.

Vanaf 2010 werken de verantwoordelijke organisaties voor hoogwaterbescherming, ruimtelijke planning en crisisbeheersing (Rijk, waterschappen, provincies, veiligheidsregio's en gemeenten) samen aan de implementatie van de ROR. In 2013 komen de overstromingsgevaar- en overstromingsrisicokaarten, en in 2015 de overstromingsrisicobeheerplannen, publiekelijk beschikbaar. Op grond van de ROR hoeft dat alleen voor gebieden met mogelijk significante overstromingsrisico's.

Nederland richt vooral zich op gebieden die beschermd worden door primaire of regionaal genormeerde waterkeringen én op onbeschermd gebieden langs rijkswateren en regionale rivieren en beken met een mogelijk significant overstromingsrisico.

### Overstromingsgevaar- en overstromingsrisicokaarten

Overstromingsgevaar- en overstromingsrisicokaarten dienen om het publiek en het (lokaal) bestuur inzicht te bieden in de aard en omvang van de risico's. De kaarten vormen mede de grondslag voor de doelen en maatregelen voor het beheer van die risico's.

Overstromingsgevaarkaarten tonen de fysieke kenmerken van overstromingen, zoals het overstroombare gebied, de maximale waterdiepten en de stroomsnelheid. Nederland maakt ook kaarten waarop de aankomsttijd van het eerste water, de duur van de overstroming, de stijgperiode van het water, gelijktijdig bedreigde gebieden en bronnen van overstromingen te zien zijn.

Overstromingsrisicokaarten tonen de mogelijke gevolgen van overstromingen, zoals een indicatie van het aantal getroffen, het type economische bedrijvigheid van het getroffen gebied, inclusief de aanwezigheid van vervuilde installaties en beschermde gebieden. Aanvullend maakt Nederland kaarten waarop de mogelijke schade (euro's/ha.) en de aanwezigheid van bijzondere kwetsbare instellingen, zoals ziekenhuizen, scholen en cultuurhistorische objecten te zien is.

### Terminologie

Onderstaande tabel geeft weer op welke manier de ROR-termen samenhangen met de begrippen uit het Nationaal Waterplan.

Richtlijntekst	ORBP-en	Nationaal Waterplan
Bescherming	Bescherming	Preventie (laag 1)
Preventie	Preventie	Bescherming (laag 2)
Paraatheid		
Calamiteitenplanning	Crisisbeheersing	Rampenbeheersing (laag 3)
Herstelmaatregelen		



Werk aan Zwakke Schakel Noordwijk. Foto Roel Sloodweg/SevS

### Hoe maakt Nederland de kaarten?

Waterschappen en provincies leveren de basisgegevens voor de gevaarkaarten. De meeste basisinformatie voor de ROR kaarten is beschikbaar of met beperkte inspanning beschikbaar te maken via lopende activiteiten. De basisgegevens komen in een landelijke database, beheerd via het Interprovinciaal Overleg. De kaarten, inclusief een handleiding voor het gebruik, worden gepubliceerd via [www.risicokaart.nl](http://www.risicokaart.nl)

### Overstromingsrisicobeheerplannen (ORBP-en)

De overstromingsrisicobeheerplannen geven de doelen en maatregelen om overstromingsrisico's te beperken weer. Bestaande beleidsplannen op het gebied van zowel bescherming, preventie, als crisisbeheersing vormen de basis voor de ORBP-en. Door deze vorm van geïntegreerde rapportage ontstaat samenhang tussen de drie lagen van overstromingsrisicobeheer. Dit is het vernieuwende aspect van de ROR. Bestaande bevoegdheden van bestuursorganen blijven onaangetast.

### Hoe maakt Nederland de plannen?

Vanwege de vereiste afstemming met de Kaderrichtlijn Water, maakt Nederland afzonderlijke ORBP-en voor de nationale delen van de stroomgebieden van de Rijn, Maas, Schelde en Eems, inclusief de kustgebieden. De ORBP-en zijn verdeeld in een nationaal en een internationaal deel. Internationale afstemming voor de grote rivieren vindt plaats in de Internationale Riviercommissies voor de Rijn, Maas en Schelde en in de Internationale Stuurgroep Eems. Voor de kleinere wateren wordt regionaal afgestemd in daarvoor bestaande, passende overlegstructuren.

De ORBP-en worden vanaf 2011 gemaakt door productieteams voor de stroomgebieden. In deze teams werken vertegenwoordigers van het rijk en regionale overheden op het gebied van bescherming (waterbeheerders), preventie (ruimtelijke planners) en crisisbeheersing samen.

Het basismateriaal voor de productieteams zijn de rapportages waarin het bestaande rijks- en regionale beleid voor overstromingsrisicobeheer is beschreven. De relevante rijks- en regionale overheden hebben daaraan een bijdrage geleverd.

In het productieproces tot 2015 zal regelmatig terugkoppeling en overleg plaatsvinden tussen de productieteams en de betrokken overheden: waterschappen, provincies, veiligheidsregio's, gemeenten en diverse rijkspartijen. Het Rijk is verantwoordelijk voor tijdige en correcte rapportage aan Brussel.

### Uitdagingen voor Nederland

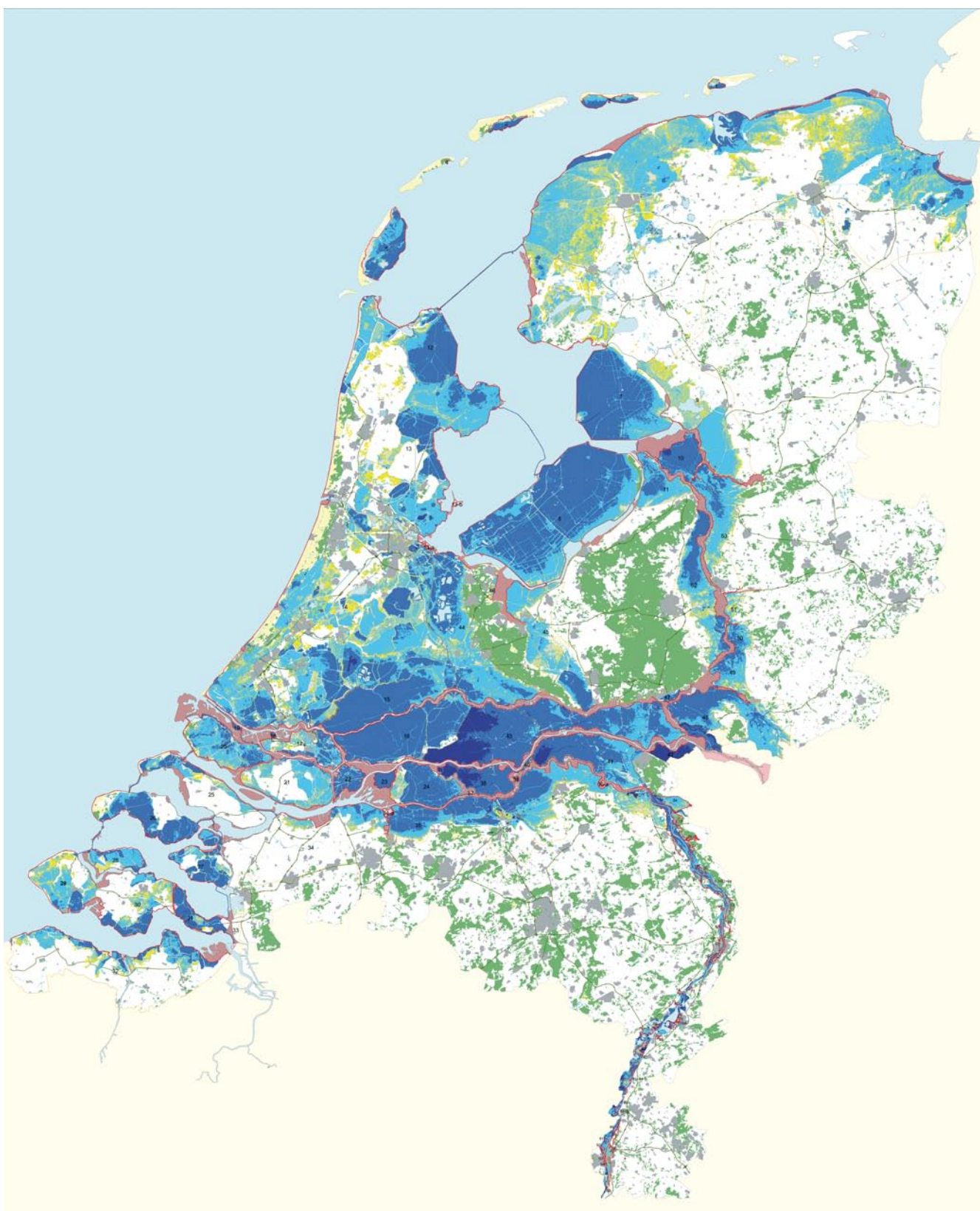
*Meerlaagsveiligheid.* De implementatie van de ROR is meer dan het voldoen aan een Europese verplichting. De aandacht in de overstromingsrisicobeheerplannen voor zowel bescherming, preventie als crisisbeheersing biedt een mogelijkheid om het overstromingsrisicobeheer in Nederland verder te verbeteren en het begrip 'meerlaagsveiligheid' uit het Nationaal Waterplan praktisch uit te werken.

*Kader voor internationale afstemming.* Nederland beschouwt de ROR als een belangrijk juridisch instrument om doelen en maatregelen ter beperking van overstromingsrisico's met de stroomgebiedspartners en/of buurlanden af te stemmen.

### Meer weten?

Wilt U meer weten over de activiteiten van uw organisatie binnen het implementatieproces van de ROR, of wilt U de meest recente stukken inzien? Surf dan naar [www.helpdeskwater.nl/onderwerpen/waterveiligheid/eu-richtlijn](http://www.helpdeskwater.nl/onderwerpen/waterveiligheid/eu-richtlijn)





Maximale overstromingsdiepten bij overstromingen vanuit grote rivieren, kustwateren en IJsselmeer/Markermeer, gebaseerd op gegevens uit 2008

## Vereisten vanuit de ROR

### De ROR - verplichtingen:

- Een (voorlopige) risicobeoordeling, voor identificatie van gebieden met significante overstromingsrisico's die planmatig beheer noodzakelijk maken.
- Overstromingsgevaarkaarten met de kenmerken van overstromingen (gebiedsomvang, waterdiepte, etc.) en Overstromingsrisicokaarten met de gevolgen van overstromingen in termen van potentiële schade en aantallen getroffen. Deadline: 22 december 2013.
- Overstromingsrisicobeheerplannen, met doelen en maatregelen om overstromingsrisico's te verminderen. Deadline: 22 december 2015.

### De ROR – principes voor implementatie:

- Stroomgebiedbenadering: Overstromingsrisico's worden voor het hele stroomgebied beschouwd; bindende afspraken met de buurlanden leiden tot gezamenlijke planvorming in de stroomgebieden.
- Risicobenadering: Doelen en maatregelen in de plannen worden bepaald op basis van de overstromingskansen in combinatie met de mogelijke negatieve gevolgen van de overstroming voor de gezondheid van mens, milieu, cultureel erfgoed en economische bedrijvigheid.
- Aanpak volgens de veiligheidsketen: doelen en maatregelen hebben betrekking op zowel bescherming, preventie als paraatheid, calamiteitenplanning en herstelmaatregelen.
- Duurzaamheid: er wordt rekening gehouden met andere EU - richtlijnen en met de gevolgen van klimaatverandering.
- Solidariteit: Lidstaten mogen geen maatregelen nemen die de overstromingsrisico's in andere lidstaten verhogen.

### De ROR - procesvereisten:

- Publieke participatie: optimale betrokkenheid van alle relevante actoren bij de totstandkoming van de kaarten en plannen en publieke beschikbaarheid van deze kaarten en plannen.
- Afstemming met de Kaderrichtlijn Water: een efficiënt gebruik van de structuren die voor de KRW zijn opgesteld.



Stavenisse, 1953. Foto anonym/Hollandse Hoogte



De Maas bij Mook, 2010. Foto Flip Franssen/Hollandse Hoogte



Dreiging vanuit zee. Foto: Roel Slootweg/SevS

### Colofon:

Opdrachtgever: Ministerie van Infrastructuur en Milieu

Teksten: Projectteam ROR

Foto voorzijde: Rhenen bij hoogwater, Beeldbank RWS

Dit is een uitgave van het

**Ministerie van Infrastructuur en Milieu**

Postbus 20901 | 2500 EX Den Haag  
[www.rijksoverheid.nl/ienm](http://www.rijksoverheid.nl/ienm)

December 2010