



# Zijn we het eens?

**Uitvoeringsprogramma gecoördineerde  
inspraak op de Kaderrichtlijn Water**

**Concept Regiegroep – versie 3 september 2008**

---

# Zijn we het eens?

**Uitvoeringsprogramma gecoördineerde  
inspraak op de Kaderrichtlijn Water**

**Concept Regiegroep – versie 3 september 2008**

---

## Inhoudsopgave

---

<b>1.</b>	<b>Inleiding 5</b>
1.1	Aanleiding 5
1.2	Doel uitvoeringsprogramma 5
1.3	Bestuurlijke en juridische uitgangspunten 6
1.4	Opzet uitvoeringsprogramma 6
<b>2.</b>	<b>Welke plannen in de inspraak? 7</b>
2.1	Rijksplannen 7
2.2	Regionale plannen 8
2.2.1.	Overzicht 8
2.2.2.	Start inspraak 8
2.2.3.	Afwijkingen van het tijdpad 8
2.3	Vorbereiding inspraak in 2008 9
2.3.1.	Afstemming Natura 2000 11
2.3.2.	Simulatie 11
<b>3.</b>	<b>Werkwijze voor afstemmen 13</b>
3.1	Werkwijze bevoegd gezag 13
3.1.1.	Een zienswijze komt binnen bij het bevoegd gezag 13
3.1.2.	Waarover afstemmen? 14
3.2	Regie op het proces van afstemming 15
3.3	Uitvoering van afstemming inspraak in vier fases 16
3.4	Uitwerking werkwijze voor voorbeeld zienswijze 18
<b>4.</b>	<b>Werkzaamheden in de tijd 21</b>
4.1	Producten voor afstemming per fase 21
4.1.1.	Fase I 21
4.1.2.	Fase II 22
4.1.3.	Fase IV 23
4.1.4.	Besluitvorming over plannen eind 2009 23
4.2	Besluitvorming over afstemming inspraak 24
<b>5.</b>	<b>Toolkit 25</b>
5.1	Communicatieproducten 25
5.1.1.	Kernboodschap 26
5.1.2.	Kennisgeving 28
5.1.3.	Leeswijzer 28
5.1.4.	NLMW-site 28
5.2	Vraagbundel 29
5.2.1.	Beschrijving bundel 29
5.2.2.	Gebruik van de bundel 30
5.3	Register van ingediende zienswijzen 30
5.3.1.	Beschrijving 30
5.3.2.	Opzet en beheer database 31
<b>6.</b>	<b>Uitvoeringsorganisatie 32</b>

- 
- 6.1 Positionering en werkwijze 32
  - 6.2 Taken en te leveren producten 32
  - 6.3 Organisatiemodel 33
  - 6.4 Personele inzet 34
    - 6.4.1. Profielen 34
    - 6.4.2. Capaciteit 35

**Bijlagen in 'Bijlagen bij Uitvoeringsprogramma Inspraak' 36**

---

# 1. Inleiding

## 1.1 Aanleiding

De KRW vereist publieke consultatie over de stroomgebiedbeheerplannen<sup>1</sup> conform artikel 14 uit de KRW. In Nederland is in de implementatiewet voor de KRW vastgelegd dat de consultatie plaatsvindt in de vorm van inspraak op de stroomgebiedbeheerplannen (SGBPs) gedurende 6 maanden, te starten op uiterlijk 22 december 2008. Het SGBP is een bijlage van het Nationaal Waterplan (NWP), ook dit NWP wordt, samen met het SGBP ter inzage gelegd.

De SGBPs zijn op hun beurt weer samengesteld uit de KRW-delen van de (partieel herziene) plannen die vallen onder de verantwoordelijkheid van meerdere bevoegde gezagen bestuurslagen: het beheersplan rijkswateren (BPRW), de provinciale waterhuishoudingsplannen of omgevingsplannen, de waterbeheersplannen van waterschappen en een aantal gemeentelijke plannen of besluiten. Al deze plannen worden eveneens ter inzage gelegd.

Bestuurlijk is afgesproken de inspraak op de rijks- en de regionale plannen gelijktijdig<sup>2</sup> te starten op 22-12-2008. Dit betekent de start van een complex inspraak- en besluitvormingsproces in korte tijd. Omdat één zienswijze (reactie van de inspreker) effect kan hebben op meerdere plannen en/of een doorwerking hebben naar een onder- of bovenliggend plan, moet het antwoord (de reactie van het bevoegd gezag) worden afgestemd. Deze inspraak vraagt daarom om coördinatie. Dat gaat om coördinatie op tijd: één gezamenlijke planning en op inhoud: afstemming tussen de bevoegde gezagen over antwoorden op zienswijzen die gaan over de KRW. Bestuurlijk is de afspraak gemaakt om de inspraak gezamenlijk te doorlopen en te coördineren op inhoud en proces.

## 1.2 Doel uitvoeringsprogramma

Het Uitvoeringsprogramma Inspraak heeft als doel de inspraak zodanig te coördineren dat de inspraak op tijd start en is afgerond. De werkwijze in het Uitvoeringsprogramma richt zich op de zienswijzen die zich richten op die delen van de plannen die de invulling zijn van de KRW-verplichting (doelen en/of maatregelen). Door uitvoering van het Uitvoeringsprogramma worden de antwoorden voor deze zienswijzen afgestemd. De coördinatie gaat daarmee over de afstemming tussen rijk en regio, tussen regio's en binnen de regio's. Het Uitvoeringsprogramma biedt de gezamenlijke werkwijze (met ondersteunende instrumenten) een organisatie (regie en besluitvorming) en het tijdpad.

---

<sup>1</sup> Nederland maakt 4 stroomgebiedbeheerplannen voor Eems, Maas, Rijndelta en Schelde

<sup>2</sup> LBOR en LBOW hebben in juni 2008 afgesproken dat op 22 december 2008 of uiterlijk 5 januari 2009 wordt gestart met de inspraak van de regionale plannen.

---

### 1.3 Bestuurlijke en juridische uitgangspunten

De Kaderrichtlijn Water stelt eisen aan de inhoud van de plannen én eisen aan het tijdpad waarin gewerkt moet worden. Nieuw voor het Nederlandse waterbeheer is dat de KRW resultaatsverplichtend is op het maatregelpakket wat wordt opgenomen in de plannen<sup>3</sup>. In ieder geval is het gehele proces van planvorming (parallel i.p.v. volgtijdelijk) en inspraak in het KRW-regime nieuw. Daarom is kritisch gekeken welke vereisten de wet stelt aan het laatste deel van dit proces: inspraak en besluitvorming. Dit heeft geleid tot een aantal juridische adviezen. Deze zijn meegewogen in de besluitvorming tijdens de bestuurlijke overleggen (LBOR en LBOW) van februari en juni 2008. Dit heeft geleid tot een set aan bestuurlijke uitgangspunten, waarop dit uitvoeringsprogramma is gebaseerd. De juridische aspecten zijn samengevat in Bijlage A en de, daarvan afgeleide, bestuurlijke uitgangspunten in Bijlage B. Daar waar mogelijk is in de hoofdtekst verwezen naar deze bijlagen.

### 1.4 Opzet uitvoeringsprogramma

Het UPI is als volgt opgebouwd:

1. In hoofdstuk 2 is het tijdpad uitgewerkt voor de voorbereidende werkzaamheden voor de inspraak in de periode van 1 oktober 2008 tot 22 december 2008.
2. In hoofdstuk 3 wordt de werkwijze voor afstemming uitgewerkt en worden de werkzaamheden geplaatst in de tijd. Daarbij wordt aangegeven op welke wijze de bevoegde gezagen onderling gaan afstemmen. Daarbij wordt ingegaan op:
  - wat elk bevoegd gezag doet en wanneer;
  - wie voor beantwoording verantwoordelijk is;
  - wie het regionale en nationale proces regisseert.
3. In hoofdstuk 4 wordt beschreven aan de hand van welke producten er wordt afgestemd en wanneer er door wie welke besluiten genomen worden.
4. In hoofdstuk 5 wordt een toolkit beschreven met daarin instrumenten voor de gezamenlijke communicatie en werkwijze:
  - Gezamenlijke communicatie: een te hanteren kernboodschap, een eenduidige kennisgeving, een leeswijzer bij de inspraak en een gezamenlijke internetsite (NLMW-site) die specifiek voor de inspraak wordt ingericht.
  - Gezamenlijke werkwijze: vraagbundel met bloemlezing van mogelijke inspraak (in een later stadium aangevuld met voorbeeld redeneerlijnen), een register met alle zienswijzen om overzicht te kunnen houden over het gehele proces.
5. In hoofdstuk 6 wordt de organisatie beschreven waarin dit programma wordt uitgevoerd.

---

<sup>3</sup> In Nederland werd tot op heden in het waterkwaliteitsbeheer gewerkt op basis aan een inspanningsverplichting.

---

## 2. Welke plannen in de inspraak?

### 2.1 Rijksplannen

Op Rijksniveau wordt het NWP, SGBP en BPRW ter inzage gelegd. Deze drie plannen samen geven op Rijksniveau invulling aan 'veilig en duurzaam waterbeleid' en geven daarbij ook invulling aan de vereisten die de KRW stelt. De SGBP's gaan in hun geheel over KRW-maatregelen en zijn vormgegeven als bijlagen bij het NWP. De scope van het NWP is breder, want dat omvat alle elementen van het nationale waterbeleid voor Nederland. Het BPRW bevat de KRW-maatregelen voor de Rijkswateren, maar bevat, evenals de meeste regionale plannen, maatregelen voor andere beleidsvelden dan KRW (bijv. hoogwaterveiligheid). Voor de KRW-onderdelen is het BPRW opgesteld in nauwe samenwerking met de regionale partners (i.c. als onderdeel van de deelstroomgebieden).

De voorbereidingen voor het proces van inspraak op de Rijksplannen zijn in gang gezet. Uitgangspunt daarbij is dat Verkeer en Waterstaat (i.c. DGW en RWS) de inspraak op deze drie plannen in gezamenlijkheid zal voorbereiden en uitvoeren. In de voorbereidingen worden afspraken gemaakt over de opzet en invulling van:

- de kennisgeving en daarbij de keuze voor dagbladen
- de leeswijzer voor de drie plannen gezamenlijk
- inspraakavonden en de keuze voor lokaties
- een website om digitaal te kunnen inspreken

Het maken van dergelijke keuzes en plegen van de benodigde voorbereidingen is de verantwoordelijkheid van de projectleiders bij DGW en RWS. Onderhavig uitvoeringsprogramma gaat niet over dergelijke inhoudelijke keuzes, maar geeft de kaders aan waarbinnen de inspraak op de rijksplannen wordt vormgegeven. In dat opzicht is de werkwijze vergelijkbaar als voor elk van de regionale plannen.

Wat onderhavig uitvoeringsprogramma primair doet is afspraken maken hoe er afstemming plaats vindt over inspraak gerelateerd aan de KRW voor alle plannen in Nederland. Op rijksniveau gaat dit over inspraak op BPRW of SGBP ('de rest' van het NWP gaat immers niet over de KRW). De werkwijze voor deze plannen verschilt daarbij:

- De afstemming met het SGBP gebeurt door de uitvoeringsorganisatie met het projectteam SGBP (zie hst 6).
- De inbreng van af te stemmen reacties van het BPRW gebeurt via de regio, in de RAO's.

Dit uitvoeringsprogramma geeft ook kaders voor het tijdpad van inspraak. In dat kader is de timing voor de inspraak en van de besluitvorming op de drie rijksplannen concreet gemaakt, deze wordt nogmaals aangehaald in hoofdstuk 4. Deze timing ziet er als volgt uit:

- Inspraak BPRW: 5-1-2009 tot 16-2-2009
- Inspraak SGBP: 22-12-2008 tot 22-06-2009
- Inspraak NWP: 11-05-2009 tot 22-06-2009

---

De publicatie van alle plannen vindt plaats op de dag dat de inspraak start, met uitzondering van het NWP. Omdat de inspraak op het SGBP veel eerder start dan die op het SGBP, zal het ontwerp NWP, als service naar de inspreker, gedurende zes maanden beschikbaar zijn. Dit betekent dat het NWP vanaf 22-12-2008 gepubliceerd wordt.

## **2.2 Regionale plannen**

### **2.2.1. Overzicht**

Op regionaal niveau gaat het over alle plannen van provincies, waterschappen en (een aantal) gemeenten. In bijlage C is een overzicht gepresenteerd van alle plannen die door provincies en waterschappen de inspraak ingaan. Voor elk bevoegd gezag is daarbij aangegeven wat voor type plan het is: een waterhuishoudingplan (WHP), een provinciaal omgevingsplan (POP), of een waterbeheerplan (WBP). Ook is in de tabel aangegeven op welke momenten er op regionaal niveau besluiten over de plannen worden genomen.

### **2.2.2. Start inspraak**

In de laatste kolom van de tabel in Bijlage C is aangegeven of er op dit moment knelpunten bekend zijn die er voor zorgen dat de startdatum van 22 december of 5 januari niet wordt gehaald. De in de tabellen gepresenteerde informatie dateert van augustus/september 2008.

Opgemerkt dient te worden dat binnen Rijn West en binnen Schelde besloten is door de verschillende bevoegde gezagen om (anders dan het Rijk) op 5 januari 2009 starten met de inspraak. Dit past binnen de bestuurlijke afspraken (bijlage B) die de basis zijn voor de planning van dit uitvoeringsprogramma.

### **2.2.3. Afwijkingen van het tijdpad**

Er is een afwijking t.a.v. het tijdpad als afgesproken. In Rijn Noord geeft de provincie Groningen aan waarschijnlijk op 4 januari te starten met de inspraakprocedure. De provincie Groningen geeft tegelijkertijd aan dat zij haar POP al in april 2009 willen vaststellen en dus niet wachten op het einde van de inspraakperiode op het SGBP. Met de provincie is afgesproken dat, indien de inspraak op SGBP hiertoe aanleiding geeft, zij verantwoordelijk is voor het doorvoeren van eventuele aanpassingen van het plan, voorafgaand aan de vaststelling van het SGBP op 22-12 2008.

Het overzicht van de besluitvorming in de Nederlandse gemeenten is weergegeven in de tweede tabel van bijlage C. In deze tabel is per deelstroomgebied een samenvatting gegeven van de stand van zaken per medio juni 2008. Dit overzicht is vanwege de grote hoeveelheid gemeenten en vanwege het feit dat informatie van een deel hiervan nog niet volledig is, alleen in hoofdlijnen weergegeven. Het gaat hier om een groot aantal raadsbesluiten, waarover geen inspraak mogelijk is. Dit programma richt zich daarom verder niet op de afstemming van antwoorden vanuit de gemeenten (wel met de gemeenten).



## 2.3 Voorbereiding inspraak in 2008

In hoofdstuk 3 en 4 wordt beschreven hoe de inspraak vanaf 22 december 2008 zal worden opgezet en uitgevoerd. Om de start van alle werkzaamheden mogelijk te maken dienen er in de periode tussen 1 oktober en 22 december nog een aantal activiteiten uitgevoerd te worden. Deze activiteiten zijn opgenomen in tabel 1.

Tabel 1. Overzicht operationele en afstemmingsacties

Actie (operationeel)	Wie?	Omschrijving	Wanneer
			- Start - Eind
Bemensen uitvoeringsorganisatie (UVO)	DG Water	Aan de start van de inspraak dient de UVO bemest te zijn.	- 1-10 - 1-12
Uitvoeren monitoringsronde	UVO	De UVO informeert bij alle bevoegde gezagen die plannen in de inspraak leggen of de gewenste startdata gehaald worden en of er zich knelpunten aandienen	- 1-10 - 1-12
Afmaken database voor zienswijzen	Extern bureau in opdracht van inspraakpunt	Er wordt een database gemaakt worden waarin alle reacties op een overzichtelijke manier verzameld worden. Response wordt hiervoor aangepast, zie ook H3.	- 1-09 - 1-11
Opstellen formats voor zienswijzen	Extern bureau in opdracht van inspraakpunt	Alle af te stemmen zienswijzen die betrekking hebben op KRW issues worden naar de UVO gestuurd. De bevoegde gezagen krijgen hiervoor een format. Dit format moet overeenkomen met de insteek die is gekozen voor de opzet van de database en passen op de werkwijze bij de bevoegde gezagen.	- 1-10 - 1-11
Opstellen voorbeeld antwoorden / redeneerlijnen	UVO	Voorbeeldantwoorden of redeneerlijnen zijn ondersteuning bij het proces van afstemming en beantwoording.	- 1-12 '08 - 1-02 '09
Afspraken internationale inspraak	DG Water	De internationale inspraak wordt afgestemd in de Riviercommissies. DGW bepaalt hoe wordt ingesproken op de plannen van buurlanden	- 1-08 - 1-12

<b>Actie (overleg)</b>	<b>Wie</b>	<b>Omschrijving</b>	<b>Wanneer</b> - Start - Eind
Organiseren startbijeenkomst voor projectleiders	UVO	Voorafgaand aan de start van de inspraakprocedure wordt er nog een sessie georganiseerd met alle projectleiders waarvan plannen de inspraak ingaan. In deze sessie worden instructies gegeven t.a.v. het proces van afstemming en worden vragen beantwoord.	- 1-10 - 1-11
Afstemmen met Natura 2000	Regiebureau Natura 2000	Er zijn afspraken gemaakt over de werkwijze tussen de KRW-maatregelenpakketten en die voor de Natura 2000 beheerplannen. Het lijkt verstandig deze afspraken te (her)bevestigen met LNV en het regiebureau Natura 2000.	- 1-10 - 1-11
Bestuurlijke startbijeenkomst	UVO	In de week (50) voor de start van de inspraakperiode wordt een bestuurlijk startschot gegeven aan het inspraakproces.	- 1-10 - 15-12
<b>Optioneel</b>			
Simulatiesessie	UVO	Om de medewerkers van de bevoegde gezagen goed voor te bereiden op het komende inspraakproces wordt er een simulatiesessie georganiseerd waarin er geoefend kan worden met de werking van het afstemproces met de verschillende bestuurslagen. Dit heeft relatie met startbijeenkomst projectleiders.	- 1-11 - 1-12

De activiteiten zijn te onderscheiden in operationele activiteiten (eerste deel tabel 1) en afstemmingsactiviteiten (tweede deel tabel 1).

1. De operationele activiteiten bevatten acties die voornamelijk te maken met het operationaliseren van instrumenten (afmaken database voor zienswijzen, opstellen formats voor zienswijzen, operationaliseren website Nederland leeft met Water) en voor het opstarten / bemensen van de uitvoeringsorganisatie (UVO: zie ook hoofdstuk 6).
2. De activiteiten in het tweede gedeelte van de tabel omvatten afstemmingsacties die in de periode tot 22 december moeten worden uitgevoerd. Zo wordt er een bijeenkomst georganiseerd voor alle projectleiders die zich bezighouden met de coördinatie van de inspraakprocessen. Tijdens deze bijeenkomst worden de projectleiders op de hoogte gebracht van het verloop van het proces en is er mogelijkheid tot het stellen van vragen en uitwisselen van ideeën. Vlak voor de start van het inspraakproces wordt er een bestuurlijke bijeenkomst georganiseerd. Tijdens deze bijeenkomst wordt de officiële aftrap van het inspraakproces gegeven.

Tabel 1 bevat ook nog twee acties die in onderstaande paragrafen nader worden toegelicht: afspraken rond de maatregelenpakketten voor de KRW en Natura 2000 en een simulatie van de werkwijze.

---

### 2.3.1. Afstemming Natura 2000

Natura 2000 (N2000) stelt normen / doelen voor N2000-gebieden. N2000 is relevant voor de waterplannen omdat de KRW-maatregelen kunnen bijdragen aan de N2000 doelen. Voor Natura2000 gebieden wordt een aanwijzingsbesluit (A-besluit) vastgesteld. Een deel van deze ontwerp A-besluiten zijn al vastgesteld, de derde en laatste tranche A-besluiten wordt binnenkort in de inspraak gebracht. In het beheerplan N2000 wordt per gebied vastgelegd welke maatregelen genomen worden om aan de doelen te voldoen. Deze beheerplannen zullen tussen 2009 en 2011 en gereed zijn. Deze N2000-plannen lopen qua tempo iets achter op de KRW-plannen waardoor volledige integratie van doelen en maatregelen in een en hetzelfde beheerplan van een bevoegd gezag veelal nog niet mogelijk is.

Voor een aantal Natura2000 gebieden zijn maatregelen opgenomen in de SGBP's, of in de onderliggende plannen. Het betreft hier de aquatische component van de maatregelen om de N2000 doelen te halen. Bestuurlijk is afgesproken dat de aanvullende maatregelen voor Natura 2000 in de N2000-beheerplannen worden opgenomen of in de tweede generatie 'KRW-waterplannen' voor de KRW planperiode 2015-2021". Mocht er al in een eerder stadium toch de noodzaak bestaan om aanvullende maatregelen te nemen, dan is het desbetreffende bevoegd gezag verantwoordelijk om dit in het eigen plannen te verantwoorden<sup>4</sup>.

In het kader van de inspraak betekent dit dat er geen beheerplannen N2000 gelijktijdig in de inspraak liggen met de waterplannen. Wel zullen de antwoorden op zienswijzen over Natura2000 afgestemd worden met de voor N2000 verantwoordelijke overheden. Elk bevoegd gezag is hier zelf verantwoordelijk voor.

### 2.3.2. Simulatie

Er is in het kader van dit uitvoeringsprogramma nagedacht over het vormgeven van een simulatie met een tweeledig doel:

- de deelnemers krijgen inzicht en handigheid in de werkwijze voor het afstemmingsproces en wijze van beantwoording
- de simulatie toetst de gekozen werkwijze voor afstemming.

Dit zou kunnen worden vormgegeven door in een simulatie van 1 dag met één of meerdere fictieve stroomgebieden te werken. De focus ligt in de simulatie op het ambtelijke afstemmingsproces. Deelnemers zouden zijn: projectleiders van regionale en nationale bevoegde gezagen, mensen van RAO's, CSN en de uitvoeringsorganisatie. Gedurende de dag zou worden de gefaseerde werkwijze in de tijd nagebootst: eerst afstemmen in de regio en dan met het rijk. Op basis van de ervaringen kunnen verbeterpunten worden gesignaleerd en doorgevoerd.

---

<sup>4</sup> Wanneer dergelijk extra maatregelen niet strijdig zijn met het vigerende water- of omgevingsplan en zolang de doelen in dat beleidsplan niet moeten worden bijgesteld, hoeven deze plannen (partieel) niet eerder dan in 2015 te worden herzien. Opnemen in het Beheersplan Natura 2000 volstaat dan voor uitvoering van de maatregelen. <sup>4</sup>

---

Met het oog op zo'n simulatie is gekeken naar de simulatie, zoals die in juli 2007 is uitgevoerd. Daarin stond de bestuurlijke besluitvorming in relatie tot de totstandkoming van de regionale waterplannen en het BPRW en de SGBPs centraal. De voorlopige conclusie is dat dit spel een basis kan bieden voor de ontwikkeling van een versie die eind 2008 gebruikt kan worden. Wel zal het spel aangepast moeten worden aan de huidige actualiteit:

- inhoudelijk moet het niet alleen meer over maatregelen, maar over zienswijzen gaan;
- procesmatig moeten het tijdpad van inspraak en de fases voor afstemming herkenbaar zijn;
- qua spelers moeten projectleiders van plannen en mensen van de uitvoeringsorganisatie worden toegevoegd.;
- het zou helemaal mooi zijn als er ook een stukje van het instrumentarium (database/format) ingezet en getest kon worden.

De uitwerking van de simulatie valt buiten de scope van dit uitvoeringsplan. Indien een simulatie wordt overwogen is het is aan te bevelen de voorbereidingen daarvoor in september 2008 aan te vangen.

---

## 3. Werkwijze voor afstemmen

In navolgende paragrafen wordt deze werkwijze voor afstemming beschreven, die zoveel mogelijk aansluit bij de reeds 'bekende' werkwijze. Dat betekent een heldere taak voor de regievoerders (RAO, CSN en DGW) en zo min mogelijk extra werk voor de bevoegde gezagen. Deze werkwijze is beschreven in § 3.1 voor het bevoegde gezag, in § 3.2 in relatie tot de regie en besluitvorming en in § 3.3 in relatie tot de fasering van de afstemming. Voorts wordt de werkwijze geïllustreerd aan de hand van een fictieve zienswijze in § 3.4.

### 3.1 Werkwijze bevoegd gezag

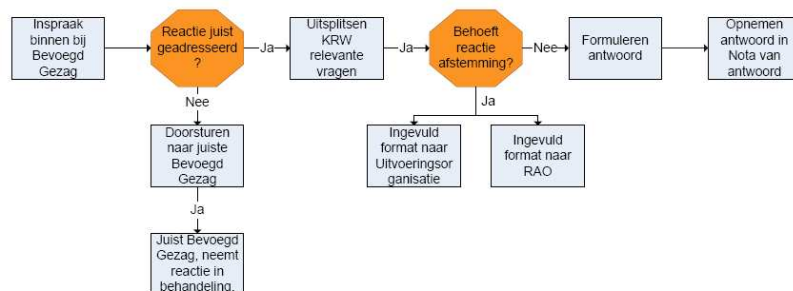
Elk bevoegd gezag behoudt de verantwoordelijkheid over de eigen inspraakprocedure en –reacties op zienswijzen. Nieuw is echter dat zij meedoen aan een proces van afstemming voor vragen over de KRW, maar daarin zelf bepalen welke vragen afgestemd moeten worden en met wie. Eigenlijk is het zo dat het parallelle proces van inspraak meer de nadruk legt op de verantwoordelijkheid van ieder bevoegd gezag om zijn antwoorden goed af te stemmen. Om dit proces van afstemming eenduidig en goed georganiseerd te kunnen doorlopen, is in dit programma een gezamenlijke werkwijze vastgesteld.

#### 3.1.1. Een zienswijze komt binnen bij het bevoegd gezag

Het proces van afstemming start met het binnenkomen van reacties bij de bevoegde gezagen. Na binnenkomst van elke zienswijze gaat het om een drietal vragen: 1) is de zienswijze goed geadresseerd, 2) is het een zienswijze over de KRW-delen en 3) moet deze zienswijze worden afgestemd? Schematisch is dit in figuur 1 weergegeven.

De bevoegde gezagen hebben een aantal taken:

- Alle ingekomen reacties archiveren en bezien of ze goed geadresseerd zijn. Zoniet, dan wordt de zienswijze doorgestuurd (zie ook Bijlage A en E1).
- De reacties waar nodig opsplitsen en die (delen van) reacties die betrekking hebben op de KRW, apart 'labelen'.
- Voor deze KRW-reacties gaat het bevoegde gezag na of er afgestemd moet worden binnen de regio, met een andere regio en/of met het rijk. Sommige zienswijzen kunnen direct beantwoord worden en behoeven geen extra afstemming.
- Elke af te stemmen zienswijze wordt, samen een korte aanduiding over de organisatie waarmee afgestemd, doorgestuurd naar een centraal punt (uitvoeringsorganisatie inspraak, zie later).



Figuur 1: Werkwijze inspraak bevoegd gezag

- Die zienswijzen waarover afstemming noodzakelijk is, worden op het juiste afstemniveau kortgesloten (d.w.z. in regio, tussen regio's, of met rijk). In de regio heeft de regionale werkorganisatie hiervoor de lead, zie § 3.1.3. Vanzelfsprekend zijn er ook reacties die heel eenvoudig en snel bilateraal afgestemd kunnen worden, hiervoor is ruimte in het proces.
- Elk bevoegd gezag maakt een nota van antwoord<sup>5</sup>. Voor de vragen waarover afstemming wordt gepleegd betekent dit dat deze antwoorden pas gegeven kunnen worden als die afstemming is afgerond.
- Antwoorden op zienswijzen die niet hoeven worden afgestemd en dus al (veel) eerder kunnen worden beantwoord, kunnen ook eerder worden weggestuurd. Hiervoor is de afspraak dat in het RBO getoetst wordt of er geen nadelige consequenties kleven aan een dergelijke vroegtijdige beantwoording. Dit zou bijv. aanvullend inspraak kunnen bewerkstelligen op het SGBP of NWP, aangezien die inspraakproces langer/later in 2009 lopen.

Het Ministerie van Verkeer en Waterstaat is als bevoegd gezag verantwoordelijk voor de inbreng van af te stemmen reacties over het SGBP. Dit zal gebeuren via het team SGBP. Voorzien is een werkwijze waarbij zienswijzen t.a.v. de zgn. 'regionale bouwstenen' worden ingebracht voor afstemming. Let wel: dit is een andere periode (naar verwachting in mei-augustus) dan dat de regionale reacties worden afgestemd met het rijk (rond maart-juni), zie ook par 3.3. Hier zal de uitvoeringsorganisatie zorgdragen dat er overleg plaats vindt tussen de bevoegde gezagen en het team SGBP. Deze overleggen worden zoveel mogelijk gecombineerd met de overleggen die de RAO's opzetten.

### 3.1.2. Waarover afstemmen?

Bovenstaande werkwijze houdt in dat de verantwoordelijkheid voor de inspraak evenals in de "normale gang van zaken" grotendeels bij de bevoegde gezagen ligt. Zij dragen zorg voor de procedure en stellen de eigen nota van antwoord op. Nieuw is dat de bevoegde gezagen meedoen in een proces van afstemming dat aan een gezamenlijk tijdspad gehouden is. De bevoegde gezagen bepalen daarbij, of- en

<sup>5</sup> De nota van antwoord kan ook onderdeel uitmaken van het definitieve plan en hoeft niet een op zich zelf staand document te zijn.

---

waarover er afgestemd moet worden. Ze schuiven waar nodig aan voor zgn. 'afstemoverleggen', geïnitieerd door het RAO.

Voor de beoordeling van de noodzaak tot afstemming en voor de beantwoording van vragen zijn een aantal eenvoudige criteria opgesteld. Er is sprake van een noodzaak tot afstemming indien één of meerdere van de volgende stappen van toepassing zijn:

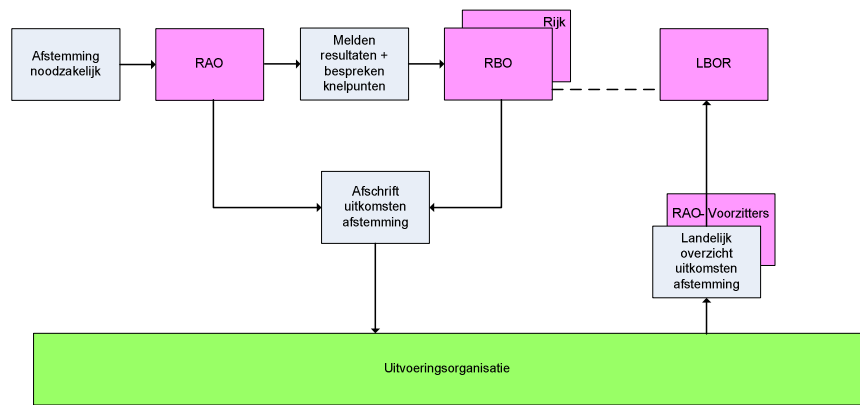
- Heeft de zienswijze mede betrekking op de verantwoordelijkheid van een andere waterbeheerder?
- Leidt de beantwoording (potentieel) tot een wijziging van het plan, zodanig dat hierdoor de samenhang in de stroomgebiedbrede aanpak verandert?
- Is het wenselijk om een gezamenlijke stijl van beantwoording aan te houden?
  - o Gaat de zienswijze in op algemene principes of keuzes die in het stroomgebied zijn gemaakt?
  - o Geldt de zienswijze mogelijk/waarschijnlijk voor meerdere waterbeheerders (de uitvoeringsorganisatie helpt dit te signaleren)?

In Bijlage E is op basis van deze criteria een werkwijze opgenomen hoe zienswijzen kunnen worden 'ontleed' en gesorteerd voor afstemming. Dit ontleden van een brief is werk wat door elk bevoegd gezag regulier moet gebeuren in een inspraakproces. Hierbij zal gebruik gemaakt worden van een format in bijv. excel. Er wordt ervoor gezorgd dat dit format goed past bij de werkwijze van de bevoegde gezagen. Vanzelfsprekend moet hierbij dubbel werk voorkomen worden. In elk geval zullen een aantal specifieke elementen die benodigd zijn voor het proces van afstemming aangeleverd moeten worden aan de uitvoeringsorganisatie. Een eerste voorstel voor dit format is opgenomen in bijlage F. In § 3.3 is aan de hand van een voorbeeldbrief uitgewerkt hoe deze werkwijze en afstemming verloopt.

### **3.2 Regie op het proces van afstemming**

Afstemming vindt plaats in de regionale- en nationale regiekolom (zie bijlage A en B voor een beschrijving van de juridische en bestuurlijke uitgangspunten). De RBO's hebben een centrale rol in de afstemming in de regio en met het rijk. De RAO's bereiden dit voor en zorgen ervoor dat er ambtelijk over (de inhoud van) de vragen wordt afgestemd. Zij hebben een coördinerende rol tussen de betrokken bevoegde gezagen in de regio.

DGW-CSN is in de regio aanwezig voor afstemming met die regio en brengt tevens namens het rijk de punten in waarover zij met de regio wil afstemmen. De resultaten van de afstemming worden verzameld door de uitvoeringsorganisatie. Deze organisatie maakt de producten op nationaal niveau voor bespreking in het LBOW en LBOR. De wijze waarop de uitvoeringsorganisatie is vorm gegeven is beschreven in hoofdstuk 6. In figuur 2 is het proces van afstemming dit schematisch weergegeven. Deze figuur geeft de cyclus voor fase II weer, maar het proces van RAO tot aan LBOR herhaalt zich in de periode van januari tot september drie maal. Wel verschuift daarbij het zwaartepunt van de initiatiefnemer voor overleg van de regio (RAO) naar het rijk (i.c. de uitvoeringsorganisatie), zie ook par. 3.3.



Figuur 2: Werkwijze afstemming inspraak regie (in fase II)

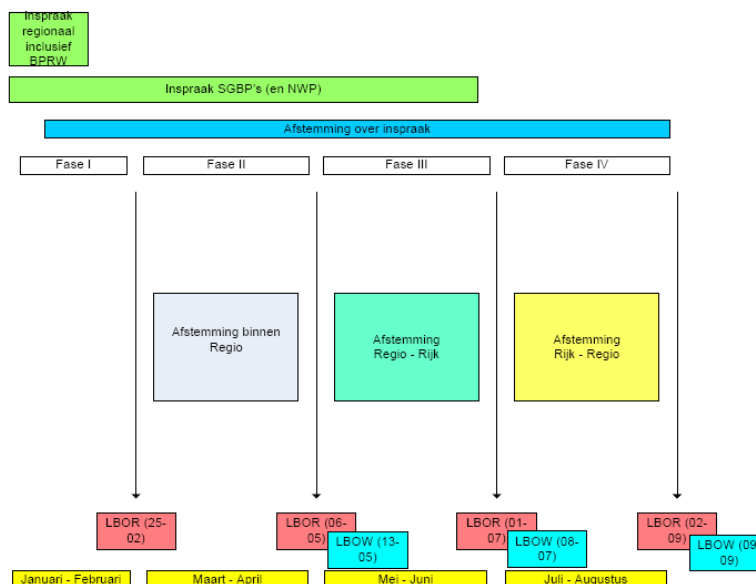
Er zijn een viertal bestuurlijke gremia waar besluitvorming plaatsvindt (voorbeeldtekst voor werkwijze in fase II):

- Het bevoegde gezag besluit zelf over de vaststelling van het plan en de daarbij behorende antwoorden op zienswijzen in de vorm van een nota van antwoord. Het bevoegd gezag levert alle KRW-zienswijzen (brieven) en de uitgewerkte conceptantwoorden die afgestemd moeten worden aan de uitvoeringsorganisatie in een format.
- Afstemming vindt ambtelijk plaats op initiatief van, of in het RAO. Het bevoegd gezag is aanwezig bij het afstemmingsoverleg.
- Het RBO adviseert over knelpunten die ontstaan bij de afstemming van antwoorden tussen bevoegde gezagen in de regio en met bevoegde gezagen uit andere regio's.
- Het LBOR adviseert de Staatssecretaris over het omgaan met knelpunten in de afstemming met het rijk en tussen regio's en de Staatssecretaris maakt afspraken met de regio's over de uitvoering van het proces. In het LBOR wordt op basis van de omvang van de inspraak aantal reacties) ook besproken welke operationele en logistieke consequenties daarvoor zijn.
- Het LBOW adviseert de Staatssecretaris over de te volgen lijn in de Rijks nota van antwoord en in de inspraak op internationale plannen. Het LBOW wordt goed geïnformeerd over de voortgang in het proces van afstemming met de regio.

### 3.3 Uitvoering van afstemming inspraak in vier fases

Binnen het inspraakproces worden één fase van inspraak (fase 0) en drie fasen van afstemming (fasen I t/m IV) onderscheiden, zoals in figuur 3 schematisch is weergegeven:





Figuur 3: De fasen van het inspraakproces.

- I. In de eerste fase loopt de inspraak van 22 december 2008 tot 2 februari 2009, of van 5 januari tot 16 februari<sup>6</sup>. Dit betreft de plannen in de regio van provincie, waterschap en gemeente en de SGBP's en BPRW. De inspraak op het NWP start op 15 mei 2009 tot 22 juni 2009.
- II. In de tweede fase van het proces start de afstemming direct nadat de inspraak op het BPRW en de regionale plannen is afgerond. Deze fase 1 beslaat globaal maart en april 2009 en staat in het teken van afstemming in de regio. De diverse regio's zullen in deze fase met de bevoegde gezagen onderling afstemmen. Na afloop van deze fase zullen er reacties 'over' zijn waarover verder gesproken moet worden en/of waarover de Regio met het Rijk verder moet afstemmen.
- III. In de derde fase (mei-juni 2009) zal de afstemming zich focussen op de afstemming tussen de regio's en het rijk en tussen regio's.
- IV. De vierde en laatste fase (juli-augustus 2009) start wanneer de inspraak op het SGBP en het NWP is afgelopen (22-06-2009). De kans bestaat dat immers laat in het proces (kort voor 22-6) nieuwe reacties worden ingediend. Deze vierde fase is voorzien voor zulke "nieuwe" punten die tussen Rijk en Regio moeten worden afgestemd. Ook is dit het moment om politieke punten te agenderen.

Het proces zoals bovenstaand geschetst is georganiseerd rond het LBOR en LBOW als bestuurlijke kristallisatiepunten. In een tweemaandelijks ritme overleggen de bestuurders over de resultaten en eventuele knelpunten. Voor meer informatie over de werkzaamheden in de tijd wordt verwezen naar hoofdstuk 4.

<sup>6</sup> Voor plannen die bij provinciale verordening een inspraakperiode kennen van 8 weken loopt deze periode tot 2 maart 2009.

---

### 3.4 Uitwerking werkwijze voor voorbeeld zienswijze

Onderstaand is een voorbeeldvraag uitgewerkt aan de hand van een fictieve zienswijze (brief) van een milieufederatie aan een waterschap. In Bijlage G is de bijbehorende (fictieve) brief opgenomen, alsmede een ingevuld format, zoals beschreven in § 3.3.

#### Voorbeeld van een zienswijze op een waterbeheersplan.

Bij het waterschap komt een zienswijze binnen van de provinciale milieufederatie (PMF) op het waterbeheersplan. Het waterschap ontleedt de zienswijze in de volgende onderdelen:

- 1) een onderdeel dat niet gaat over KRW-maatregelen, maar over waterberging;
- 2) twee vragen over generieke zaken, zoals gebrek aan ambitie, die specifiek zijn gemaakt voor het beheersgebied:
  - a) een onderdeel betreft de status van het 'waterlichaam A', de begrenzing van dit waterlichaam. Het 'waterlichaam A' zou, naar oordeel van de PMF, de status *natuurlijk water* moeten hebben, in plaats van *sterk veranderd*. De KRW stelt ook aan sterk veranderde wateren belangrijke waterkwaliteitseisen, die in het waterbeheersplan, naar oordeel van de PMF, niet of nauwelijks worden uitgewerkt.
  - b) Een onderdeel gaat over de begrenzing van het waterlichaam: het waterlichaam is te beperkt begrensd. Om werkelijk iets voor het waterlichaam te doen, zullen ook de watertjes die erin uitmonden, naar oordeel van de PMF, moeten worden meegenomen in het maatregelpakket.
- 3) Tot slot gaat de PMF in op concrete KRW-maatregelen:
  - a) een onderdeel wijst erop dat in het aangrenzende waterschap een vergelijkbare problematiek heerst, en dat daar is gekozen voor een groter aantal kilometers natuurvriendelijke oever.
  - b) RWZI: de PMF vindt dat een vierde zuiveringstrap nodig is om de doelen te halen.
  - c) Er worden in dit beheersgebied te weinig vistrappen aangelegd, waardoor de KRW-doelen voor het hele stroomgebied niet gehaald zullen worden.
  - d) Dit werkt ook door in het behalen van de instandhoudingsdoelstellingen ten aanzien van de natte ecologie voor N2000-gebieden in beheer bij Rijkswaterstaat in het stroomgebied.
  - e) De PMF pleit voor het opheffen van een grote grondwateronttrekking in het beheergebied van het waterschap.

#### Proces en werkwijze per onderdeel uit de zienswijze:

In het format is per onderdeel is aangegeven wat de verantwoordelijkheid is van het waterschap, op welk thema de deelreactie betrekking heeft (bijlage D) en welke vragen uit Bijlage E positief beantwoord worden.

---

*Onderdeel 1:* dit onderdeel heeft geen betrekking op de KRW. Het waterschap formuleert het antwoord naar eigen inzicht. Dit onderdeel van de zienswijze wordt niet in het format opgenomen voor de UVO.

*Onderdeel 2:* deze onderdelen hebben betrekking op het waterhuishoudingsplan en valt onder het bevoegd gezag van provincie (status en begrenzing). Het waterschap zal haar antwoord afstemmen met de provincie en daarbij eventueel gebruik maken van voorbeeldredeneerlijnen. Het antwoord zal ter kennisgeving worden gestuurd aan het RAO en UVO (fase II).

*Onderdeel 3 a:* dit onderdeel heeft betrekking op het waterbeheersplan en valt derhalve onder het bevoegd gezag van het waterschap. Er wordt een vergelijking gemaakt met het waterbeheersplan van het aangrenzend waterschap. Om in antwoord op dit onderdeel het verschil tussen de hoeveelheid natuurvriendelijke oevers te kunnen uitleggen, is het nodig dat het collega-waterschap het antwoord onderschrijft. Afstemming over het antwoord tussen de twee waterschappen is dus nodig. In veel gevallen zullen de waterschappen hier zelf het initiatief toe nemen. Indien daar behoefte aan is, kan de regionale werkorganisatie hierin ondersteuning bieden. Het antwoord zal ter kennisgeving worden gestuurd aan het RAO en UVO (fase II).

*Onderdeel 3b:* dit onderdeel heeft betrekking op het waterbeheersplan en valt derhalve onder het de verantwoordelijkheid van het waterschap. Bij de totstandkoming van het waterbeheersplan is gebleken dat een vierde trap niet kosteneffectief is. Het waterschap zal dit in het antwoord toelichten en deze ter kennisgeving aan het RAO sturen (fase II).

*Onderdeel 3c:* dit onderdeel heeft betrekking op de relatie tussen een maatregel uit het waterbeheersplan en de doelen voor hele stroomgebied. Waterschap is bevoegd gezag voor de maatregel, maar afstemming met het Rijk is nodig, omdat het gaat over de doelen van het SGBP. Het antwoord wordt in de regio in het RAO besproken, in aanwezigheid van het rijk (CSN). Als dit niet tot een definitief antwoord leidt, zal in fase III de UVO het initiatief nemen tot verdere afstemming.

*Onderdeel 3d:* dit onderdeel heeft betrekking op de relatie tussen de doelen in het rijksplan BPRW en de maatregelen in het waterbeheersplan van het waterschap. Voor afstemming neemt de regionale werkorganisatie het initiatief en het antwoord wordt aan het RAO en UVO toegestuurd (fase II).

*Onderdeel 3e:* dit onderdeel heeft betrekking op een maatregel waarvoor de provincie bevoegd gezag is. Het heeft echter wel zijn weerslag op het behalen van de doelstellingen in het waterbeheersplan. Overleg tussen het waterschap en de provincie is daarom noodzakelijk. Dit antwoord zal na afstemming ter kennisgeving worden gestuurd aan het RAO en UVO (fase II).

In tabel 2 is de werkwijze voor deze zienswijze uitgewerkt naar de bijlagen D en E.

Tabel 2: samenvatting werkwijze afstemming brief PMF

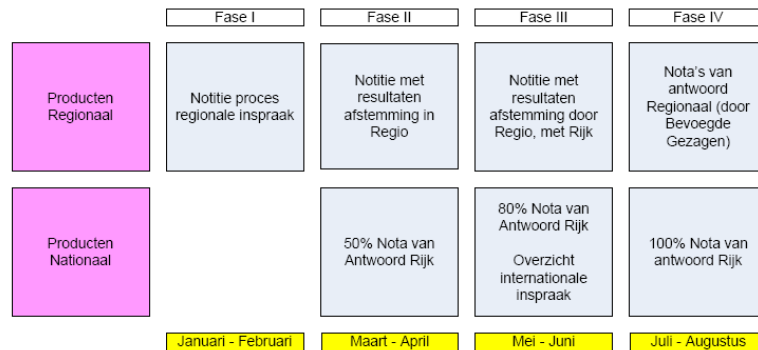
Onderdeel	Thema (Bijlage D)	Waarom afstemmen (Ja bij vraag in bijlage E)	Afstemmen op welk niveau?
1. Geen KRW-reactie		A eigen verantwoordelijkheid, antwoord kosteneffectiviteit.	Bevoegd gezag antwoord zelf
2a Statustoekenning	3 statustoekenning	A2 statustoekenning	Afstemmen binnen stroomgebied, bilateraal regelen of op initiatief bij regionale werkorganisatie
2b Begrenzing	2a begrenzing oppervlaktewaterlichaam	A2 begrenzing waterlichaam	Afstemmen binnen stroomgebied, bilateraal regelen of op initiatief bij regionale werkorganisatie
3a Natuurvriendelijke oevers	4b maatregelen m.b.t. herstel en inrichting	A1 ruimtevragende maatregel, C vergelijking	Afstemmen binnen stroomgebied, bilateraal regelen of op initiatief bij regionale werkorganisatie
3b RWZI	4ci maatregelen m.b.t. puntbronnen	A eigen verantwoordelijkheid, antwoord kosteneffectiviteit.	Bevoegd gezag antwoord zelf, antwoord ter kennisname aan RAO
3c Vistrappen	4b maatregelen m.b.t. herstel en inrichting	B consequenties voor andere bevoegde gezagen	Afstemmen tussen regio en rijk, initiatief bij regionale werkorganisatie
3d Vistrappen en natuurdoelen	4ciii maatregelen m.b.t. natuur	D beleid RWS	Afstemmen met RWS in stroomgebied. Initiatief bij regionale werkorganisatie.
3e Grondwateronttrekking	4d maatregel t.b.v. bodem	B consequenties voor andere bevoegde gezagen	Afstemmen binnen stroomgebied, bilateraal regelen of op initiatief bij regionale werkorganisatie

---

## 4. Werkzaamheden in de tijd

### 4.1 Producten voor afstemming per fase

Om het afstemmingsproces goed te laten verlopen, worden tijdens het inspraak proces een aantal producten opgesteld, zoals voorgaand beschreven t.a.v. het gezamenlijke tijdpad. Deze producten en of het regionale- of rijksproducten zijn is weergegeven in figuur 4, deze worden uitgewerkt in par. 4.1.1. t/m par. 4.1.4. In Bijlage H is de detailplanning voor de totstandkoming van deze produkten in de tijd uitgewerkt. Deze wordt in par. 4.1.5. nader toegelicht.



Figuur 4: Producten voor afstemming inspraak

#### 4.1.1. Fase I

##### Notitie voortgang proces regionale inspraak

Deze fase staat in het teken van de regionale inspraak en het eerste deel van de inspraak op het SGBP en BPRW. In deze fase wordt het eerste product ter informatie naar het LBOR en LBOW gestuurd. Dit product heet de notitie voortgang regionale inspraak. In deze notitie wordt een overzicht gegeven van de omvang en aard van de binnengekomen reacties. Primaire focus van dit document is welke consequenties de inspraak zal hebben voor de omvang van het werk van de RAO's en de uitvoeringsorganisatie. Daarbij worden er kentallen gepresenteerd over zaken als:

- Zijn alle regionale inspraakprocessen naar wens verlopen?
- Hoeveel reacties zijn er binnengekomen en bij wie?
- Een beeld van de inhoud van de inspraak (wie spreekt in en waarover?)
- Een eerste analyse van de behoefte tot afstemming

Deze notitie geeft een overzicht van het aantal reacties en stelt de bevoegde gezagen in staat de menskracht aan te passen op de hoeveelheid werk. De informatie wordt per deelstroomgebied aangeleverd aan de regionale werkorganisaties door de regionale bevoegd gezagen. De regionale projectleiders inspraak leveren deze informatie aan de uitvoeringsorganisatie. Het is de taak van de uitvoeringsorganisatie om een nationale notitie (overzicht) samen te

---

stellen uit de deelnotities, zoals die in de regionale overleggen worden opgesteld. In Bijlage I is een opzet voor de inhoudsopgave van deze notitie uitgewerkt. Het LBOR/LBOWH bespreekt deze notitie op resp. 25 februari en in maart.

#### **4.1.2. Fase II**

##### Notitie resultaten afstemming in regio

Tijdens fase I loopt de inspraak op de SGBP's gewoon door, maar is de inspraaktermijn in de regio beëindigd. Tijdens deze fase staat het afstemmen van de beantwoording van de zienswijzen binnen het deelstroomgebied centraal. Elke regio maakt een overzicht over welke zienswijzen/issues er binnen het deelstroomgebied moeten worden afgestemd. De resultaten van deze eerste ronde van afstemming worden weergegeven in de "notitie met resultaten afstemming in de regio". In deze notitie komen de volgende onderwerpen aan bod:

- overzicht van zienswijzen/issues waarover is afgestemd binnen het deelstroomgebied en de uitkomsten van deze afstemming
- overzicht van zienswijzen/issues waarover nog dient worden afgestemd tussen deelstroomgebieden en het Rijk.
- Overzicht van stand van zaken van eventuele vertraagde regionale inspraakprocedures.

De "nationale notitie met resultaten afstemming in de regio" wordt samengesteld door de uitvoeringsorganisatie. Voor deze notitie geldt dat de informatie vanuit de verschillende deelstroomgebieden wordt aangeleverd door de verschillende RAO's. De uitvoeringsorganisatie speelt in deze fase tevens de rol van vraagbaak. In Bijlage I is een mogelijke opzet voor de inhoudsopgave van deze notitie uitgewerkt. De notitie wordt behandeld in het LBOR van 6 mei 2009 en het LBOW/H van 13 mei 2009.

##### 50% Nota van antwoord Rijk

Tijdens deze fase wordt tevens de 50% nota van antwoord Rijk opgeleverd. In deze nota van antwoord worden de zienswijzen/issues die reeds binnen zijn gekomen op de Rijksplannen in concept beantwoord. Ook wordt geput uit de regionale inspraak om op zeer algemene vragen al een antwoord op te stellen. Op deze manier worden zo veel mogelijk zienswijzen zo snel mogelijk beantwoord. Het doel hiervan is om de druk op de zomer van 2009 (na de sluitingsdatum van de inspraaktermijnen op de Rijksplannen) te minimaliseren. Hierbij dient gezegd te worden dat het op voorhand niet valt in te schatten wanneer de meeste zienswijzen bij het Rijk zullen binnenkomen. De term 50% dient dus niet letterlijk te worden opgevat. Deze nota van antwoord wordt besproken in het LBOR van 6 mei 2009 en het LBOW/H van 13 mei 2009. Fase III

##### Notitie resultaten afstemming door regio, met rijk

Fase II staat in het teken van het einde van de afstemming van de inspraak in de regio en komt de focus op de afstemming tussen regio en rijk. In deze fase worden door de regio als product geleverd de

---

“Notitie met resultaten afstemming door regio met rijk”. De regionale versie van deze notities van afstemming worden gebundeld door de uitvoeringsorganisatie tot 1 document op nationaal niveau. De behandeling daarvan vindt plaats in het LBOR en LBOW/H van resp 1 en 7 juli 2009.

In deze “notities resultaten afstemming” komt aan bod:

- zienswijzen/issues waarover dient te worden afgestemd tussen de Regio's en het Rijk
- de uitkomsten van deze afstemming t.b.v. LBOR
- bestaande knelpunten voor LBOW/LBOW

In Bijlage I is een mogelijke opzet voor de inhoudsopgave van deze notitie uitgewerkt.

#### 80% Nota van antwoord Rijk

De 80% nota van antwoord van het Rijk is de nota die kort na afloop van de inspraak op het SGBP gereed is, maar voordat definitieve afstemming in de derde fase heeft plaatsgevonden. Deze nota is een verbeterde/aangevulde versie t.o.v. de 50% versie en wordt besproken in het LBOR en LBOW. Tevens wordt in deze nota een overzicht gegeven van internationale inspraak, te weten de inspraak die door internationale partners is geleverd op het overkoepelende deel A. Deze informatie moet worden aangeleverd door Nederlandse afvaardiging in de verschillende riviercommissies. DGW is hiervoor verantwoordelijk en de uitvoeringsorganisatie zorgt voor bundeling en agendering van deze informatie voor het LBOR en LBOW/H van resp. 1 en 7 juli 2009.

#### **4.1.3. Fase IV**

##### 100 % Nota van antwoord Rijk

Fase III staat in het teken van het maken van de Nota's van antwoord door de regionale bevoegde gezagen. Dit proces vindt in eigen huis plaats en is geen onderwerp van gesprek in LBOR/LBOW verband, m.u.v. laatste wijzigingen die voortkomen uit de afstemming tussen rijk en regio. Immers in deze fase worden de laatste zaken afgestemd tussen rijk en regio. De 100% Nota van antwoord van het Rijk wordt voltooid en de laatste verbeterpunten worden aansluitend doorgevoerd in de regionale nota's van antwoord.

De afstemming in fase III wordt geïnitieerd door de uitvoeringsorganisatie in overleg met DGW. De behandeling van deze nota van antwoord vindt plaats in het LBOR en LBOW/H van resp. 1 en 9 september 2009. Na behandeling in deze bestuurlijke overleggen is de afstemming van de inspraak afgerond.

#### **4.1.4. Besluitvorming over plannen eind 2009**

De besluitvorming van de plannen valt buiten de scope van dit programma. Dit programma is er echter wel op gericht de inspraak en afstemming daarover zo te organiseren dat de besluitvorming, zoals overeengekomen in het Werkprogramma KRW-WB21 2008-2009 kan

---

worden gehaald. Dit betekent dat de inspraak afgerond is, d.w.z. dat er overeenstemming is bereikt over de reacties tijdig genoeg om:

- o de plannen hierop bij te stellen
- o en de besluitvorming voor te bereiden om deze te doorlopen, zoals afgesproken. In concreto zijn daarvoor de volgende uiterlijke termijnen aangehouden:
  - Vaststelling SGBP : 22-12-2009
  - Vaststelling NWP: 22-12-2009
  - Vaststelling Provinciale plannen: 31-10-2009
  - Vaststelling waterschapsplannen: 1-10-2009
  - Vaststelling BPRW: 1-10-2009

De termijnen als genoemd gaan uit van een "parallele besluitvorming met een gering faseverschil". Van belang is dat het bottom up proces van totstandkoming ook weerspiegeld wordt in de besluitvorming rond de plannen. Het SGBP wordt dan vastgesteld op basis van een breed (bestuurlijk) draagvlak in de regio. Dit gebeurt daarom nadat de onderliggende plannen zijn vastgesteld.

Om deze besluitvorming mogelijk te maken, is afgesproken dat de afstemming van de beantwoording van de inspraak eindigt op uiterlijk 2 september 2009. Eerder dan dit is in het proces van inspraak niet haalbaar (zie voorgaande paragrafen). Het grootste deel van de reacties zal voorafgaand aan 2 september 2009 al afgestemd zijn. Door zoveel mogelijk vooraan in het proces te regelen, worden provincies en waterschappen tijdig in staat gesteld hun plannen bij te stellen en de besluitvorming voor te bereiden. Bij knelpunten zal blijken dat de beschikbare tijd om deze op te lossen beperkt is. Bovendien valt deze tevens midden in de zomer van 2009. Als alternatief kan een provinciaal plan dan enkele weken later worden vastgesteld.

## **4.2 Besluitvorming over afstemming inspraak**

In bijlage I is het werkproces in 2009 uitgewerkt van week tot week voor drie type organisaties:

- een bevoegd gezag (fictief waterschap)
- de regionale werkorganisatie (hier genoemd het 'RAO')
- de uitvoeringsorganisatie
- het team SGBP (centrale rijksplan om mee af te stemmen)

Het workflow schema geeft aan hoe de producten uit de voorgaande paragrafen tot stand komen en welke contactmomenten de genoemde organisaties daarvoor met elkaar moeten hebben (de zgn. interfaces). In het workflow-schema zijn de tijdvensters zichtbaar die beschikbaar zijn om de taken te verrichten om de producten te kunnen maken. Ook is aangegeven in welke periode de bijbehorende overleggen (voor afstemming, RAO, RBO, etc.) moeten plaatsvinden. Dit schema is in eerste instantie bedoeld als hulpmiddel voor de projectleiders die de inspraak in de regio (dus t.b.v. het RAO) moeten vormgeven.



---

## 5. Toolkit

Om de coördinatie van en de communicatie over de inspraakprocedures te ondersteunen bevat dit Uitvoeringsprogramma een toolkit met een aantal instrumenten. De toolkit bevat:

- een kernboodschap om de inhoud van de communicatie over de inspraakprocedures zo goed mogelijk op elkaar af te stemmen (5.1.1).
- een format voor de kennisgeving (5.1.2)
- een format voor een leeswijzer (5.1.3.). Gebruik van de formats versterkt in uitstraling de gezamenlijkheid van deze inspraakprocedures zonder het eigen karakter van ieder bevoegd gezag te verliezen.
- de inzet van [www.nederlandleeftmetwater.nl](http://www.nederlandleeftmetwater.nl) om insprekers de juiste weg te wijzen naar de plannen met een postcodetool (5.1.4)
- om de in dit programma beschreven werkwijze te kunnen toetsen is in de toolkit een eerste voorstel voor een simulatie van deze werkwijze opgenomen (5.2).
- Om zo goed mogelijk tot afstemming van de beantwoording van zienswijzen te komen, bevat de toolkit ook bundel met een inventarisatie uitgevoerd naar mogelijke reacties op basis van de participatie van belangstellenden in de regionale klankbordgroepen het OWN (5.3). Deze bundel zal nog aangevuld worden met redeneerlijnen voor beantwoording van zienswijzen over algemene uitgangspunten.
- Tot slot bevat de toolkit ook een beschrijving van de opzet van een register met ingediende zienswijzen (5.4.). Hiervoor wordt een database ontwikkeld, die beheerd zal worden door de Uitvoeringsorganisatie (en voor deze het inspraakpunt). Deze uitvoeringsorganisatie zal gedurende de inspraakprocedures op eigen initiatief en op verzoek overzichten van binnengekomen reacties produceren.

### 5.1 Communicatieproducten

Communicatie rond de Inspraakprocedures 2008-2009 voor de rijksplannen en aan de stroomgebiedbeheersplannen toeleverende plannen van Rijkswaterstaat, provincies, waterschappen en gemeenten gaat uit van een viertal doelstellingen:

1. management van verwachtingen bij insprekers over uit te oefenen invloed;
2. scheppen van duidelijkheid over samenhang en verschillen tussen de plannen die ter inzage worden gelegd en daarmee de inspreker de juiste weg wijzen;
3. aandacht genereren voor water en waterkwaliteit. Waterkwaliteit is het verbindende element tussen de verschillende rijksplannen en regionale plannen (die over meer dan alleen waterkwaliteit gaan). Waterkwaliteit heeft in de eerdere NLMW-campagnes nog geen aandacht gekregen;
4. Burgers te stimuleren om in te spreken

De toolkit bevat een aantal communicatieproducten) ter versterking en facilitering van de communicatie-inspanningen van de afzonderlijke bevoegde gezagen om bovenstaande vier doelen te dienen. Deze producten kunnen bij iedere inspraakprocedure voor de waterplannen toegepast worden en verder worden toegespitst worden op of uitgebreid voor de specifieke scope van het desbetreffende plan (rijksplannen en regionale plannen) door het specifieke bevoegd gezag zelf.

In figuur 5 wordt de samenhang tussen de verschillende communicatieproducten weergegeven.

Figuur 5: Samenhang communicatieproducten t.b.v. gecoördineerde inspraak



### 5.1.1. Kernboodschap

#### Introductie

De tekstversies van de kernboodschap vindt u in bijlage J. Deze paragraaf bespreekt de uitgangspunten en het gebruik van de kernboodschap.

De boodschap is opgesteld samen met het Landelijke Overleg Regionale Communicatiecoördinatoren (LORC, dit zijn de communicatiecoördinatoren van de deelstroomgebieden), de contactpersonen Inspraak van de verschillende RAO's van de deelstroomgebieden (dit zijn de RAO-voorzitters of door de RAO-voorzitters aangewezen contactpersonen), en vertegenwoordigers van de rijksplannen (Nationaal Waterplan, Stroomgebiedbeheersplannen en Beheersplan Rijkswateren). De boodschap is ook afgestemd met de DGW-brede communicatieboodschap over het waterbeleid.

---

Om de kans op succes van de communicatie te vergroten, richt de kernboodschap zich op mensen met een maatschappelijke en politieke betrokkenheid en mensen die betrokken zijn bij de leefomgeving waar water onderdeel van uitmaakt. De kernboodschap is getest bij een selectie van deze doelgroep om inzicht te verkrijgen in de aansprekendheid van de kernboodschap: wordt de boodschap begrepen, geaccepteerd, is deze geloofwaardig en wordt deze overtuigend gevonden of niet? Met behulp van de testresultaten is de kernboodschap fijn geslepen. In de communicatie wordt de boodschap uiteindelijk gebruikt voor een bredere doelgroep dan waar deze voor geschreven is. Het afbakenen van de doelgroep tijdens het schrijfproces had vooral tot doel de boodschap scherp te krijgen en het gevaar van een te algemene boodschap, die voor niemand aansprekend is, zo klein mogelijk te maken.

### **Gebruik van de kernboodschap**

De boodschap bevat een gezamenlijke paraplu over het belang van duurzaam, veilig en klimaatbestendig waterbeheer, met specifieke aandacht voor waterkwaliteit, aandacht voor samenwerking tussen overheden in het waterbeleid en met een oproep tot het leveren van inspraak. De boodschap biedt de mogelijkheid voor het betreffende bevoegde gezag om in een aanvullende alinea aandacht te vragen voor de specifieke scope (bijv. aard van de problematiek, of gebiedsspecifieke kenmerken) van het plan waar de boodschap bij wordt gebruikt. Uit het testen van de gezamenlijke kernboodschap is gebleken dat het toevoegen van concrete informatie (met voorbeelden) over het plan dat ter inzage ligt, over de wijze waarop inspraak kan plaatsvinden en over wat er met zienswijzen gebeurt belangrijke aanvullingen zijn om het appèl op de burger tot het leveren van inspraak maximaal over te brengen. Daartoe zou de aanvullende alinea in ieder geval de volgende ingrediënten moeten bevatten:

- Naam van het plan waar inspraak op mogelijk is en de boodschap bij gebruikt wordt.
- Verantwoordelijk bevoegd gezag voor het plan.
- Definiëring van het geografische gebied waar het plan over gaat
- Concrete, korte samenvatting van de voorstellen die het plan bevat (of van de rode draad in de voorstellen). Door ook een concreet voorbeeld op te nemen kan de boodschap nog aansprekender worden gemaakt.
- Waar is het plan te vinden en waar is informatie over hoe in te spreken ([www.nederlandleeftmetwater.nl](http://www.nederlandleeftmetwater.nl), eigen website van het bevoegd gezag, op gemeentehuis, waterschapshuis, provinciehuis)?
- Wat gebeurt er met de zienswijzen?
- Tot slot is het nog aan te bevelen in de communicatie de boodschap te illustreren met beeldmateriaal, dat aansluit bij de beleving van mensen. Hiermee kan bijvoorbeeld in één oogopslag duidelijk worden gemaakt om welk type water het gaat of om welk type maatregelen.

Daarnaast is het belangrijk om ten tijde van het gebruik van de boodschap de maatschappelijke realiteit in de gaten te houden. Zo kan

---

het advies van de Deltacommissie in de media voor een bepaalde focus op het waterbeheer zorgen. Dan is het van belang hier in de kernboodschap ook aan te refereren om eenduidigheid en herkenbaarheid te handhaven.

Er is een korte en een lange versie van de kernboodschap beschikbaar. De lange en de korte versie van de kernboodschap worden niet samen in één communicatie-uiting toegepast. Afhankelijke van de communicatie-uiting kan de lange of de korte versie gebruikt worden, al dan niet met een aanvullende alinea over de specifieke scope van het plan. Enkele voorbeelden van mogelijk gebruik van de kernboodschap:

- in advertenties (korte versie)
- op websites (zowel korte als lange versie is mogelijk)
- in leeswijzers bij de concept-plannen (lange versie)
- in speeches (zowel korte als lange versie is mogelijk)
- in brochures (zowel korte als lange versie is mogelijk)
- in persberichten (korte versie)
- etc, etc

#### **5.1.2. Kennisgeving**

*PM, format en ingevuld voorbeeld opnemen in Bijlage L.*

#### **5.1.3. Leeswijzer**

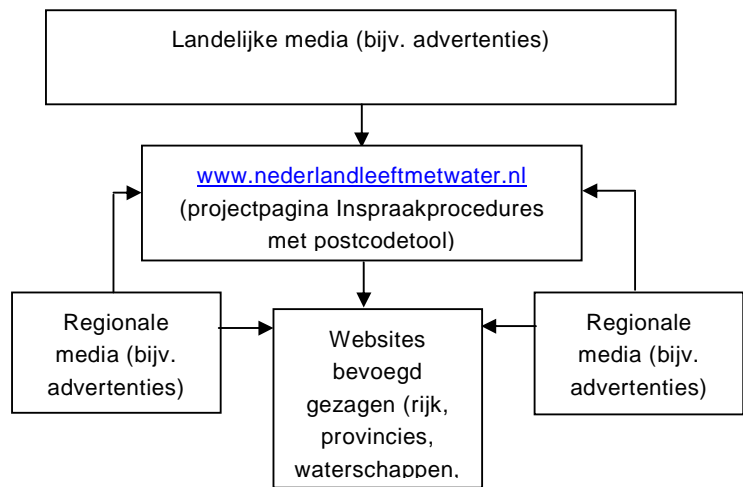
Er is een format voor een leeswijzer ontwikkeld, die bij de ter inzagelegging van alle plannen gebruikt kan worden. Deze vindt u in bijlage K. Voor de plannen geeft de leeswijzer aan waar ze precies over gaan, waarom het plan belangrijk is (waterkwaliteit onder de aandacht brengen), hoe deze plannen samenhangen met andere plannen die ter inzage worden gelegd (duidelijkheid scheppen), hoe mensen kunnen inspreken en welke invloed sprekers kunnen uitoefenen (verwachtingenmanagement). Zo mogelijk worden in de leeswijzer ook inspraakvragen opgenomen over specifieke onderwerpen waar nog beïnvloeding mogelijk is.

#### **5.1.4. NLMW-site**

Vanuit doelmatigheid en efficiency maken we zoveel mogelijk gebruik van bestaande communicatie-instrumenten, zoals de site [www.nederlandleeftmetwater.nl](http://www.nederlandleeftmetwater.nl). Inzet van deze website heeft tot doel potentiële sprekers de weg te wijzen naar de plannen die ter inzage liggen en tevens om gezamenlijkheid van de partners in het waterbeleid te benadrukken. De website bevat op een speciale projectpagina naast de kernboodschap een overzicht van welke plannen door welke bevoegde gezagen ter inzage gelegd zullen worden. De bezoeker van de website krijgt inzicht in welke plannen voor hem/haar relevant zijn door het intoetsen van de postcode. Via deze postcodetool verschijnt vervolgens een overzicht van de plannen horende bij deze postcode en van de landelijke plannen. Per plan is een korte beschrijving beschikbaar, wordt het bevoegd gezag genoemd en is een link naar de plaats op de website van het bevoegd gezag waar het plan staat. Ook is het mogelijk om te selecteren op

---

provincie of een overzicht te creëren van alle plannen die ter inzage liggen om daarmee de scope niet te beperken tot individuen die alleen geïnteresseerd zouden zijn in lokale maatregelen (hier vertaald naar: in hun postcodegebied).



Figuur 6: positionering van [www.nederlandleeftmetwater.nl](http://www.nederlandleeftmetwater.nl) in communicatie over inspraak.

Er is een banner ontwikkeld die op de homepage van de site geplaatst is (vergelijkbaar met de banner die voor de waterschapsverkiezingen is gebruikt) en die doorlinked naar de projectpagina Inspraak op deze site, waar het overzicht te raadplegen is. De banner kan ook gebruikt worden op de websites van de afzonderlijke bevoegde gezagen. Titel van de banner zal de titel zijn van de kernboodschap.

## 5.2 Vraagbundel

### 5.2.1. Beschrijving bundel

Er is een inventarisatie uitgevoerd naar mogelijke reacties op basis van de participatie van belangstellenden in de regionale klankbordgroepen het OVN. Hiervan is een vraagbundel samengesteld, welke is opgenomen in Bijlage M. Dit document geeft inzicht in de bandbreedte van de reacties, en in het spanningsveld waarin de bevoegde gezagen gezamenlijk zullen moeten opereren. Op basis van deze inventarisatie zal worden bekeken over welke thema's al afspraken zijn gemaakt en hoe dit type vraag dan op basis van deze gemaakte afspraken beantwoord zouden kunnen worden. Deze lijnen van beantwoording ondersteunen de beantwoording van zienswijzen; de gemaakte afspraken en redeneerlijnen staan al op een rij. De algemene zienswijzen waarvoor dit niet mogelijk is, vragen waarschijnlijk nadere afstemming.

Bij de inventarisatie van de te verwachte zienswijzen zijn de volgende categorieën insprekers onderscheiden:

- natuur- en milieuorganisaties

- 
- landbouwsector
  - drinkwaterbedrijven
  - overig (bewoners, recreanten, overige bedrijven, industrie).

Verreweg de meeste reacties verwachten we vanuit de natuur- en milieuhoeke enerzijds en vanuit de landbouw anderzijds. De categorie 'overig' is ofwel minder goed georganiseerd ofwel wordt minder direct door de KRW beïnvloed, of beide, waardoor deze reacties niet direct in bronnen zijn terug te vinden. Door te spreken met betrokkenen bij de KRW is het wellicht mogelijk om het aantal reacties te voorspellen.

De inhoud van de zienswijzen is grofweg te verdelen naar reacties die betrekking hebben op doelen, maatregelen of op het proces rond de totstandkoming van alle plannen (bijvoorbeeld de mate van betrokkenheid bij dat proces).

### **5.2.2. Gebruik van de bundel**

De inventarisatie dient meerdere doelen:

1. biedt overzicht van mogelijk te verwachten reacties;
2. helpt inzichtelijk te maken welke thema's afstemming behoeven. Dit is uitgewerkt in bijlagen D (af te stemmen thema's) en E (werkwijze afstemming);
3. kan als handvat dienen om rollen en verantwoordelijkheden van de verschillende bevoegde gezagen ten opzichte van elkaar en elkaars plannen te bespreken.

Kort voor de inspraak start zullen voor een aantal te verwachten zienswijzen redeneerlijnen, onder regie van de uitvoeringsorganisatie, worden opgesteld, die helpen bij de beantwoording van vragen.

## **5.3 Register van ingediende zienswijzen**

### **5.3.1. Beschrijving**

Om de afstemming van inspraakprocedures te ondersteunen wordt een centrale databank aangelegd van zienswijzen. Ook de afgestemde antwoorden kunnen in deze database worden opgeslagen<sup>7</sup>. Deze databank wordt beheerd door de uitvoeringsorganisatie inspraak. In de databank worden scans van alle zienswijzen die betrekking hebben op KRW-aspecten opgeslagen.

Voor elke zienswijze worden informatievelden ingevuld. Deze informatie wordt aangeleverd door de verantwoordelijke bevoegde gezagen aan de hand van een format. Hiervoor wordt nader overleg gevoerd met de projectleiders bij de bevoegde gezagen over de exacte vorm en werkwijze ten aanzien van zo'n format. In elk geval zullen een aantal specifieke elementen die benodigd zijn voor het proces van afstemming aangeleverd moeten worden, zoals:

- op welke procedure de zienswijze is binnengekomen
- of er afstemming nodig is en zo ja met wie

---

<sup>7</sup> De inspraak voor de rijksplannen zal vanuit dezelfde database worden beheerd. Voor die plannen zijn alle reacties én antwoorden beschikbaar.

- 
- de inhoudelijke thema's waarop de zienswijze betrekking heeft (aan de hand van een zgn. themaboom)

Verder wordt van elke brief een korte samenvatting van die elementen uit de brief die afgestemd moeten worden ingevoerd. Deze samenvattingen worden in afzonderlijke velden ingevoerd, vergezeld van het thema waarop zij betrekking hebben.

Uit de databank kunnen overzichten gegenereerd worden aan de hand van zoektermen, zoals een selectie van procedures (bijvoorbeeld alle procedures in een bepaald stroomgebied) en inhoudelijke thema's (bijvoorbeeld nutriënten). Deze overzichten ondersteunen de verantwoordelijke bevoegde gezagen bij de afstemming en de beantwoording.

### **5.3.2. Opzet en beheer database**

De database wordt opgezet binnen Response een systeem dat in bezit is van het Inspraakpunt. Het systeem zal worden aangepast aan de specifieke vereisten voor deze gecoördineerde inspraak. Dat betekent onder meer dat het systeem het volgende kan:

- Voor meerdere bevoegde gezagen de zienswijzen en antwoorden opslaan.
- Aan elke zienswijzen een bepaald thema toekennen op basis van een zgn. themaboom.
- De mogelijkheid om binnen het totaal aan reacties overzichten te kunnen maken naar bevoegd gezag, of thema.

De uitvoeringsorganisatie draagt zorg voor de vulling van het systeem, op basis van de ingevulde formats die door de bevoegde gezagen worden aangeleverd. Het inspraakpunt is de partij die dit in de uitvoeringsorganisatie vormgeeft. Het dagelijks beheer van het systeem wordt gevoerd door een extern bureau (Itera).

In de totstandkoming van het aangepaste systeem zullen door de uitvoeringsorganisatie nadere afspraken moeten worden gemaakt met de bevoegde gezagen over o.a.:

- Aanpassen formats aan zowel vereisten database als aan de wensen van de bevoegde gezagen (geen overbodige werklast)
- Versiebeheer van data in systeem.
- Eigendom, gebruik en toegang tot de data in het systeem: de intentie is dat de zienswijzen en antwoorden breed gedeeld kunnen worden tussen de bevoegde gezagen, met de uitvoeringsorganisatie als intermediair.
- Beheer van de database.

---

## 6. Uitvoeringsorganisatie

### 6.1 Positionering en werkwijze

Een uitvoeringsorganisatie (UVO) zorgt ervoor dat de werkwijze, zoals vastgelegd in dit uitvoeringsprogramma wordt uitgevoerd. Deze UVO werkt volgens het huidige model van CSN, uitgebreid met specifieke expertise en capaciteit die benodigd is gedurende de periode van (afstemming van) inspraak. De UVO wordt ook wel gekenschetst als 'CSN+' en is gepositioneerd als spin in het web van de plannenmakers aan de zijde van het Rijk (het SGBP) en aan de zijde van de regio (plannen van provincies, waterschappen gemeenten en het BPRW).

De taken die deze uitvoeringsorganisatie (UVO) heeft zijn:

- coördineren en faciliteren gedurende de periode van inspraak.
- zorgen dat de inspraak afgestemd wordt tussen de bestuurlijke partners
- maken van overzicht van alle zienswijzen en, na afstemming, ook van de antwoorden.
- maken van de 'afstemproducten' op nationaal niveau (zie hoofdstuk 4).
- voorbereiden van de besluitvorming over de resultaten op nationaal niveau in LBOR/LBOW.

Op dezelfde wijze als CSN nu, werkt de UVO samen met de RAO's als regisseur van de af te stemmen inspraak in de regio. De projectleiders en teams, die de waterplannen maken, bij Rijk en regio zijn/blijven verantwoordelijk voor beantwoording van en afstemming over de binnengekomen reacties.

### 6.2 Taken en te leveren producten

De UVO ondersteunt concreet op de volgende taken en levert daarbij de volgende producten<sup>8</sup>:

- Bewaken van het tijdpad.
- Ondersteunen gebruik instrumenten voor communicatie.
- Maken van vraagbundel en deze aanvullen met voorbeeld redeneerlijnen.
- Bieden van overzicht (van af te stemmen) zienswijzen d.m.v. ICT-tool.
- Analyseren van overzichten en adviseren over (af te stemmen) inhoudelijke reacties tijdens afstemming waar nodig.
- Samenvoegen en analyseren van regionale notities tot nationale notities t.b.v. bespreking in het LBOW/LBOR:
  - o Notitie proces regionale inspraak (feb '09)
  - o Notitie resultaten afstemming in regio (mei '09)
  - o Notitie resultaten afstemming tussen regio en rijk (juli '09)

---

<sup>8</sup> In hoofdstuk 3 staat beschreven welke werkzaamheden er in 2008 moeten worden uitgevoerd. In Bijlage I is in detail omschreven welke werkzaamheden er wanneer worden uitgevoerd door de UVO t.b.v. deze producten in 2009.



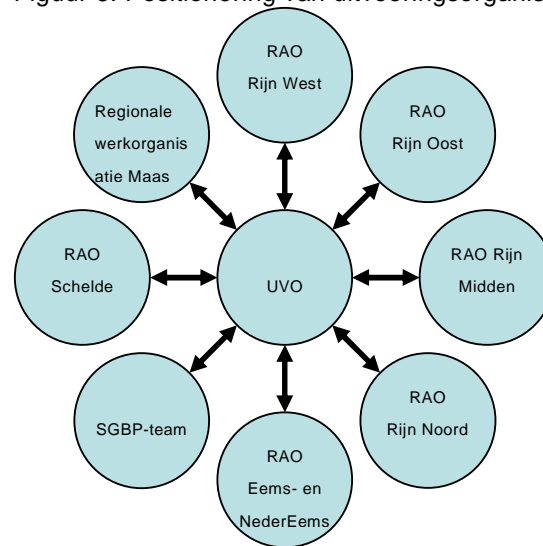
- In algemene zin zal de UVO met het maken van bovengenoemde producten zorgen voor de voorbereiding van de besluitvorming in LBOW / LBOR in overleg met DGW en RAO-vz.

### 6.3 Organisatiemodel

De UVO is een uitbreiding van CSN en werkt nauw samen met regionale en rijkspartners. De UVO werkt als netwerk tussen bestaande organisaties en structuren. Zoals weergegeven in figuur 6 werkt de UVO nauw samen met:

- de regio: RAO-vz en via hen de projectleiders van de waterplannen in de regio.
- het rijk: het SGBP en BPRW, waarbij het BPRW in de figuur gepositioneerd is als onderdeel van de afstemming in de RAO's.

Figuur 6: Positionering van uitvoeringsorganisatie in een netwerk



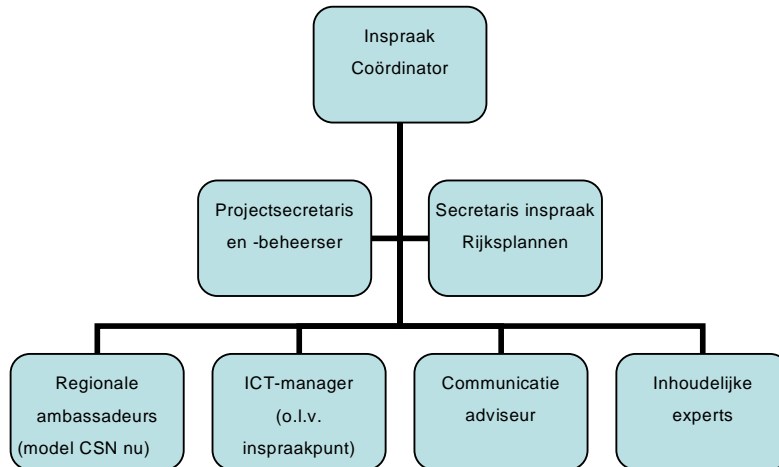
De UVO staat onder leiding van de coördinator inspraak. Deze coördinator werkt in opdracht van de stroomgebiedcoördinator van DGW. De uitvoeringsorganisatie bestaat verder uit:

- CSN (huidige rol en bezetting, focus op afstemming inspraak).
- Een projectsecretaris en –beheerser, een ICT-manager<sup>9</sup> en een communicatiemanager.
- Inhoudelijke experts op het gebied van communicatie en inhoud van de plannen. Deze inhoudelijke experts werken aan de analyse van de overzichten die de UVO.

In figuur 7 is weergegeven hoe de UVO is opgebouwd.

<sup>9</sup> De ICT manager wordt in de praktijk aangestuurd van het inspraakpunt en vult een database met die KRW-inspraak uit rijk en regio antwoorden die afgestemd moet worden.

Figuur 7: Organogram uitvoeringsorganisatie



## 6.4 Personele inzet

### 6.4.1. Profielen

De uitvoeringsorganisatie staat onder leiding van de coördinator Inspraak, die aan het volgende profiel invulling geeft:

- Opdrachtnemer voor de uitvoering van het programma coördinatie inspraak KRW.
- Voert regie op inspraakproces rijk-rijk, regio-regio en rijk-regio.
- Is opdrachtgever inspraakpunt en derden rond inspraakproces.
- Is verantwoordelijk voor de begeleiding van de gezamenlijke communicatie, data-management, logistiek en voortgangsrapportages.
- Is verantwoordelijk voor de voorbereiding van de bestuurlijke besluitvorming over:
  - o Producten voor afstemming (richting LBOR en LBOW).
  - o Politieke knelpunten: de projectleider van de UVO zal in overleg met de stroomgebiedcoördinator ook die punten agenderen op de agenda van de politiek wanneer nodig.

De projectleider wordt ondersteund door twee projectsecretarissen, elk met een iets andere rol:

- De algemene projectsecretaris en -beheerser (in figuur links) :
  - o Deze persoon organiseert in overleg met de coördinator en de RAO-contactpersonen de benodigde afstemoverleggen
  - o Zorgt voor verslaglegging en bewaakt de actiepunten
  - o Draagt zorg voor de samenvattende afstemproducten t.b.v. het LBOW en LBOR.
  - o Als projectbeheerser bewaakt deze secretaris het tijdspad, stelt bij waar nodig en maakt overzichten van de voortgang van de inspraak (o.a. in de vorm van smiley-tabellen).
- De projectsecretaris voor de Rijksplannen (bovenin rechts) heeft als specifieke taak te zorgen voor de coördinatie van de operationele invulling van de inspraak op de rijksplannen (SGBP, BPRW en NWP). Deze secretaris bewaakt de samenhang in

---

procedure en werkwijze tussen deze plannen. Alhoewel deze werkzaamheden eigenlijk niet bij de UVO thuishoren, is deze taak wel van groot belang voor het afstemproces. Daarom is ervoor gekozen deze secretaris te laten werken onder de verantwoordelijkheid van de inspraakcoördinator.

- De communicatiemanager ondersteunt de bevoegde gezagen bij een eenduidige communicatie en zorgt voor goede inbedding van deze communicatie in nationale campagnes.
- De ICT manager, die operationeel wordt aangestuurd door het inspraakpunt, zorgt voor de opzet en invulling van een database met alle KRW-reacties (die afgestemd moeten worden).
- De inhoudelijke experts hebben een wisselende rol:
  1. december 2008 - februari 2009 is gericht op de ondersteuning van het coördinatieproces (opstellen voorbeeldredenerlijnen voor vraagbundel);Daarna overgang naar team SGBP:
  2. mei -september 2009 is de inzet gericht op het ondersteunen van de beantwoording van vragen op het SGBP
  3. september 2009 -december 2009: opstellen van de Nota van Antwoord voor NWP/SGBP.

#### **6.4.2. Capaciteit**

Alhoewel de UVO grotendeels gebruik maakt van bestaande structuren, zal er aanvullende capaciteit nodig zijn. DG-Water maakt hiervoor een raming en zorgt voor de invulling van de benodigde extra capaciteit. Dit betreft de extra capaciteit tot aan het moment dat de inspraak is afgerond en de afstemming gereed is. De besluitvorming over de plannen en het vaststellen van de nota's van antwoord in de tweede helft van het najaar van 2009 is de verantwoordelijkheid van alle projectleiders van de waterplannen.

Wat niet is voorzien in deze uitvoeringsorganisatie, maar wat van de bestuurlijke partners wordt gevraagd is het volgende:

- De benodigde expertise en tijd voor het plegen van de inspraak zelf, die valt onder de verantwoordelijkheid van de projectleiders:
  - voor inspraakavonden en communicatie-uitingen;
  - vullen eigen database en beantwoorden van vragen;
  - de juridische expertise nodig hiervoor.
- De tijd van rijks- en regionale personen voor het bijwonen van afstemoverleggen georganiseerd door UPI.
- De tijd van de regionale werkorganisaties en RAO's voor de coördinatie in de regio.
- Tijd van de bevoegde gezagen voor het aanleveren data in formats.

---

**Bijlagen in 'Bijlagen bij Uitvoeringsprogramma Inspraak'**