

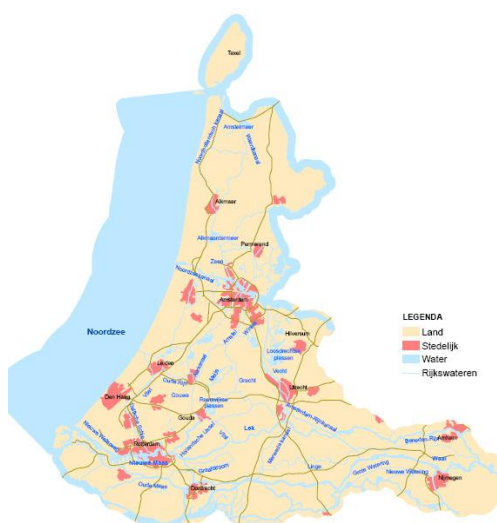
Stappen zetten met effect ...

Werkprogramma Kaderrichtlijn Water 2012-2015

Deelstroomgebied Rijn-West

KRW in uitvoering

Versie 4 – maart 2012



Inhoud

| | | |
|----------|--|-----------|
| 1 | Vooraf | 3 |
| 1.1 | Uitdaging voor 2012 | 3 |
| 1.2 | De samenwerking op watergebied is volwassen geworden. | 4 |
| 1.3 | Financiële- en economische situatie in 2012. | 5 |
| 1.4 | Gevolgen Herijking EHS voor KRW Rijn-West | 6 |
| 2 | Activiteiten en werkprogramma 2012 – 2015 | 9 |
| 2.1 | Bestuurlijke opgave 2012-2015 | 9 |
| 2.2 | Landelijke activiteiten van jaar tot jaar. | 10 |
| 2.3 | Samenwerking in het deelstroomgebied Rijn-West op hoofdlijnen | 11 |
| 2.4 | Spoorboekjes 2012-2015. | 16 |
| 3 | Rijn-West producten 2012 - 2015 | 18 |
| 3.1 | Voortgangsrapportage uitvoering maatregelen | 18 |
| 3.2 | Resterende beheerkwesties | 19 |
| 3.3 | Kennisagenda | 20 |
| 3.4 | Gebiedsprocessen | 21 |
| 3.5 | 2 ^e Stroomgebiedbeheerplan | 24 |
| 4 | Bestuurlijke agenda in 2012 | 26 |
| 5 | Werkwijze voor de samenwerking in Rijn-West 2011 – 2015 | 28 |
| 5.1 | KRW: samenwerking rijk - regio | 28 |
| 5.2 | Bestuursakkoord Water | 30 |
| 5.3 | Werkstructuur KRW in Rijn-West | 31 |
| 5.4 | Afspraken samenwerking met deelstroomgebied Maas | 34 |
| 5.5 | Taken en verantwoordelijkheden bestuurslagen. | 35 |
| 6 | Samenwerking in Rijn-West op thema's | 37 |
| 6.1 | Monitoring oppervlaktewater | 37 |
| 6.2 | Grondwater | 38 |
| 6.3 | Aanpak nutriënten | 42 |
| 6.4 | Aanpak stroomgebiedafstemming | 45 |
| 6.4.1 | WAT precies ? | 45 |
| 6.4.2 | WAAROM/ URGENTIE, en welke KANSEN | 46 |
| 6.4.3 | SAMENHANG | 47 |
| 6.4.4 | SCHAALNIVEAUS. | 48 |
| 6.5 | Communicatie | 48 |
| 6.6 | Gemeenteambassadeurs water en de Gemeentedelegatie. | 50 |
| 7 | Beschermde Gebieden | 52 |

| | | |
|----------|---|-----------|
| 7.1 | Natura2000 | 52 |
| 7.2 | Grondwaterrichtlijn | 54 |
| 7.3 | Drinkwaterrichtlijn | 54 |
| 7.4 | Zwemwaterrichtlijn | 55 |
| 7.5 | Kaderrichtlijn Marien (KRM) | 55 |
| 7.6 | Nitraatrichtlijn | 56 |
| 8 | Tijd, capaciteit, budget | 57 |
| 8.1 | Vergaderschema 2012 | 57 |
| 8.2 | Invulling van taken en rollen | 58 |
| 8.3 | Inzet uitwerking Nutriëntenadvies | 58 |
| 8.4 | Begroting 2012 | 58 |

Bijlage 1 – Samenstelling overleggen in Rijn-West

Bijlage 2 - Taken en rollen van de verschillende partners in Rijn-West

1 Vooraf

De samenwerkende partijen in Rijn-West staan in 2012 voor een flinke uitdaging, zowel bij de uitvoering van het eerste Stroomgebiedbeheerplan (SGBP-1) als bij de voorbereiding van het SGBP-2 voor de periode 2015-2021.

Het werkprogramma Kaderrichtlijn Water (KRW) Rijn-West 2012 - 2015 beschrijft de producten, de activiteiten en de planning waarmee de partijen in Rijn-West met deze uitdaging aan de slag gaan. Daarnaast beschrijft het werkprogramma de organisatie van het werk in Rijn-West.

Dit werkprogramma is een uitgewerkte en geactualiseerde versie van het *KRW Werkprogramma Rijn-West 2010-2015* dat in het RBO van 21 april 2010 is vastgesteld. Hierbij is gebruik gemaakt van informatie en inzichten uit de afgelopen jaren en van landelijke programma's zoals het *Programmaplan Informatiehuis Water (2011)* en het landelijke *Werkprogramma Stroomgebiedbeheerplannen 2015*. Het landelijk Werkprogramma is vastgesteld op het LBO-R van 29 juni 2011 en wordt begin 2012 ter inspraak gebracht.

1.1 Uitdaging voor 2012

De samenwerkende partijen in het deelstroomgebied Rijn-West zien het als een grote uitdaging om, rekening houdend met de huidige financiële- en economische situatie, voortvarend door te werken aan de uitvoering van de Kaderrichtlijn Water.

Een eerste uitdaging is het voortzetten van uitvoering van de KRW. In 2012 komt er steeds meer zich op de voortgang van de uitvoering van de maatregelen in het 1e SGBP. Waar loopt het volgens plan, waar treden knelpunten op, kunnen deze worden opgevangen en zo ja, hoe? In 2012 wordt duidelijk hoe de bezuinigingen en de discussie over het herijking van de EHS/ILG zullen doorwerken. Eén van de uitdagingen voor Rijn-West is om, zoals in de afgelopen jaren met succes is gebeurd, te blijven zorgen voor een transparante afweging en duidelijkheid over de voortgang. Ook de rapportage aan de EU (mid-term review) zal de nodige aandacht vragen.

Een tweede uitdaging is het afronden van de prioritaire projecten die het RBO in 2010 heeft benoemd: nutriënten, stroomgebiedafstemming en doelen overige wateren. Dit laatste onderwerp is landelijk opgepakt en nadert haar voltooiing, de andere twee zullen nog een flinke bestuurlijke en ambtelijke inspanning vragen. Dit past ook in het streven om eind 2012 de nodige bouwstenen te hebben om op een goede manier te starten met de planvorming voor de volgende generatie SGBP en beheerplannen. Ook landelijk zal veel informatie uit onderzoeken en projecten beschikbaar komen en op Europees niveau zullen de te verschijnen Blueprint for Water Policy en de discussie over het nitraat- en landbouwbeleid aandacht vragen.

Dat leidt mede tot de derde uitdaging: het samenbrengen van de inzichten uit de uitvoering, informatie uit projecten en onderzoeken. Samen met de bestuurlijke afwegingen moeten deze leiden tot kaders voor de planvorming en de gebiedsprocessen die in 2013 zullen starten. Dat zal zowel ambtelijk als bestuurlijk aandacht en discussie vragen. Hoofdlijnen zijn daarbij: de vermaatschappelijking van KRW en waterkwaliteit, effectiviteit van maatregelen en plannen en efficiency.

De Rijn-West partners hebben daarbij hun eigen rol:

- De **Waterschappen** gaan komend jaar uiteraard verder met de uitvoering van de KRW, maar willen daarnaast meer toewerken naar integraal waterbeheer, waarbij de opgave voor de KRW integraal onderdeel wordt van het regionale gebiedsproces. Dit jaar zal ook in het teken staan van het uitrollen van de afspraken die voortkomen uit het 2^e Bestuursakkoord Water (doelmatig waterbeheer). Waterschappen willen zich ook sterk maken om meer positieve energie in het KRW proces te krijgen. Waterkwaliteit en leefomgeving mogen niet wegzakken.
- **Provincies** gaan dit jaar werk maken om de relatie grond- en oppervlaktewater goed in beeld te brengen. Dit jaar zullen de eerste concrete resultaten te verwachten zijn van het deelproject nutriënten in het Veenweidegebied. Dit jaar zal ook in het teken staan van de uitwerking van de bezuinigingen op het ILG en de EHS. De provincies zullen de gevolgen hiervan voor de KRW in beeld brengen.
- **RWS** voelt de voorgenomen KRW-bezuinigingen direct aan den lijve. De impact is fors. Speerpunt voor RWS wordt om de KRW opgave slim te koppelen aan de opgave voor een schoon, veiligheid en duurzaam gebruik van de Noordzee. RWS zal zowel intern als extern blijven onderstrepen dat investeren in waterkwaliteit loont. Schoon water is een economisch belang (schone zee, schone vis). RWS gaat ook dit jaar verder met de stroomgebiedaanpak samen met de waterschappen.
- **Gemeenten** spelen komend jaar een bescheiden rol. Rijn-West zal blijven investeren in contact met de gemeenten. Deze zijn immers ook een uitvoeringspartner en een blijvende betrokkenheid is van belang voor het KRW-proces als geheel. Er zit ook een lichtpuntje in het Regeerakkoord: meer aandacht voor stedelijk water.
- **DGRW/CSN** richten zich primair op het coördineren van het KRW-proces, voortgangsrapportage op de rit, voorbereiding gebiedsprocessen in 2013 en met name de KRW op de kaart houden in Den Haag.

Vanuit communicatief oogpunt is 2012 weer een interessant jaar. Eén van de opgaven is opnieuw een goed verhaal te maken over de voortgang richting bestuur en organisaties. Daarnaast ligt er een opgave om de leden van GS en PS actiever bij het KRW proces te betrekken en de andere leden van het RBO en stakeholders te voorzien van aansprekende en gerichte informatie over uitwerking van de KRW in het deelstroomgebied Rijn-West.

1.2 De samenwerking op watergebied is volwassen geworden.

De partijen in Rijn-West hebben aangetoond dat zij, ondanks de grootte van het deelstroomgebied, in staat zijn geweest de afgelopen jaren een complex en internationaal beleidsdossier concreet te vertalen naar een haalbaar en betaalbaar pakket aan maatregelen. Zij hebben ook aangetoond dat bestuurlijke samenwerking in een netwerkstructuur (regionale bestuurskracht door netwerkvorming) zonder de bestaande gezagsverhoudingen geweld aan te doen, tot effectieve besluitvorming kan leiden, mits gedegen voorbereid en bestuurlijk aangestuurd. Deze samenwerking heeft een meerwaarde opgeleverd, die bij de uitvoering en bij het ontwikkelen van het volgende Stroomgebiedbeheerplan verder verzilverd kan worden.

De meerwaarde komt onder meer tot uiting in het werken aan een gezamenlijk product (Stroomgebiedbeheerplan), een focus op de KRW (met oog voor de samenhang met andere onderwerpen), een betere afstemming tussen Rijk en regio, grotere betrokkenheid van gemeenten, een beter en gedeeld inzicht in de KRW-opgave (inclusief

de prioritaire onderwerpen die er nog liggen) en een verbetering van de kwaliteit van het bestuurlijk en ambtelijk netwerk.

1.3 Financiële- en economische situatie in 2012

De financiële en economische crisis hebben ertoe geleid dat het Kabinet Rutte een flinke bezuinigingsoperatie over Nederland uitrolt. Dit raakt ook de uitvoering van de Kaderrichtlijn Water. Diverse KRW-maatregelen uit het pakket 2010-2015 worden mogelijk pas later uitgevoerd. De volgende ontwikkelingen spelen hierbij een rol (*stand van zaken oktober 2011*):

- bezuinigingen ministerie I&M; o.a. RWS bijdragen vismigratie Rijk-regio: in regeerakkoord taakstelling KRW opgenomen, definitieve invulling op 15 april 2011 naar TK verzonden, een derde van maatregelenprogramma (150 M€) voor rijkswateren wordt getemporiseerd na 2015;
- RWS voorziet een forse bezuiniging ook na 2015: er resteert nog voor uitvoering 17 miljoen euro per jaar;
- in regeerakkoord aangekondigd dat Kierbesluit wordt ingetrokken, kabinetsstandpunt (dd. 24 juni 2011): kierbesluit toch uitvoeren, ambitie voor getemd getij geschrapt, stapsgewijze en gecontroleerde invoering in 2014, financieel tekort gedekt door het Rijk (KRW-budget);
- bezuinigingen EL&I (Economische zaken, landbouw en innovatie) op ILG en EHS, en doorwerking daarvan in (provinciale) groenprojecten;
- doorschuiven kosten HWBP en muskusratten naar waterschappen, waardoor begroting/lastenstijging onder druk komt en WBP ambities worden heroverwogen;
- mogelijke andere extra kosten uit 2^e Bestuursakkoord Water (maart 2011);
- uitstel of afstel ruimtelijke ontwikkelingen (stedelijk gebied, etc.) waardoor verwachte verbeteringen waterkwaliteit (minder landbouwnutriënten, inrichting) uitblijven;
- ontwikkelingen in kennis en ervaring bij de uitvoering vergroten het inzicht in de effectiviteit van maatregelen; dit kan aanleiding zijn voor heroverweging van de geplande uitvoering.

Gelet op bovenstaande ontwikkelingen hanteren de samenwerkende partijen in het deelstroomgebied Rijn-West een aantal algemene uitgangspunten hoe hiermee om te gaan:

- Als overheden spreken we elkaar los van bezuinigingen aan op gemaakte afspraken en zetten we ons in om die na te komen. We onderstrepen hierbij het belang van een goede waterkwaliteit en ecologie. Tegelijk sluiten we onze ogen niet voor de uitvoeringstechnische, economische en politieke haalbaarheid en realiteit.
- Partijen moeten zich realiseren dat Nederland al maximaal heeft 'gefaseerd', zodat het halen van de – al dan niet verlaagde – KRW doelen in 2027 met verder uitstel onder druk komt te staan. Doel verlaging is pas mogelijk aan de orde in 2021.
- Bij de te maken keuzes moeten alle consequenties worden overwogen; de initiatiefnemer moet daarom met alle relevante partijen afstemmen voordat een besluit wordt genomen.
- Bij de afweging tot bezuinigingen nadrukkelijk aandacht besteden aan 'nu of nooit' maatregelen; dit zijn maatregelen waarvoor zich eenmalig de kans voordoet om deze (tegen redelijke kosten) te realiseren, door samenloop met andere ontwikkelingen of cofinanciering.
- De verantwoordelijkheid voor de consequenties van wijzigingen en bezuinigingen ligt bij de instanties die het initiatief tot de bezuinigingen nemen; zij dienen deze inzichtelijk te maken en zich hierover richting Brussel te verantwoorden.

- Andere partijen compenseren niet het gemiste effect van vertraagde- of niet uitgevoerde maatregelen.
- De Waterbeheerplannen 2010-2015 van de waterschappen worden in principe niet eerder aangepast dan in 2015, tenzij tussentijdse ontwikkelingen dusdanig zijn dat zonder planaanpassing juridische of bestuurlijke onduidelijkheid zou ontstaan, bijvoorbeeld bij de vergunningverlening¹. In dat geval wordt een herziening bij voorkeur doorgevoerd in 2013, na de 2012-rapportage aan Brussel en in aansluiting op de geplande waterschapsverkiezingen;
- Het BPRW (Rijkswateren) wordt in 2012 partieel herzien, om de volgende risico's te verkleinen: 1) een ingebrekestelling door EC of handhavingverzoek door derden vanwege de resultaatverplichting, en 2) het stranden van project(besluiten) doordat het plan onvoldoende actueel is voor de vergunningverlening.

1.4 Gevolgen Herijking EHS voor KRW Rijn-West

Actuele stand van zaken (februari 2012)

De uitvoering van het natuurakkoord gaat van start. Op 8 februari hebben staatssecretaris Bleker (EL&I) en minister Spies (Binnenlandse Zaken) met de overlegdelegatie van het Interprovinciaal Overleg (IPO), onder leiding van voorzitter Johan Remkes, overeenstemming over de uitvoering bereikt. De provincies die eind 2011 hebben ingestemd met het onderhandelaarsakkoord kunnen tot uitvoering overgaan. De overige provincies kunnen op basis van de uitvoeringsafspraken alsnog instemmen of meewerken aan de uitvoering.

De uitvoeringsafspraken geven nadere duidelijkheid over de inzet van grond voor de resterende ontwikkelopgave voor de herijkte Ecologische Hoofdstructuur (EHS). De provincies krijgen de beschikking over gronden van het rijk, om zo verder te werken aan de EHS. Er zijn scherpe afspraken gemaakt over de evaluatie die in 2016 zal plaats vinden.

Tot medio 2013 is er voor provincies tijd om de herijkte EHS te begrenzen. De begrenzing is gebaseerd op de omvang van de herijkte EHS die nodig is om te kunnen voldoen aan de internationale verplichtingen. Ook zijn afspraken vastgelegd over de financiering van het agrarisch natuurbeheer buiten de EHS. Het rijk is hiervoor vanaf 2014 verantwoordelijk.

De provincies die het natuurakkoord eerder hebben afgewezen zullen meewerken zonder het aangepaste akkoord nogmaals voor te leggen aan de Provinciale Staten. In 2013 wordt een programmabureau Vitaal Platteland gestart, de hele uitwerking van het natuurakkoord zal daarbinnen plaatsvinden. Het Programmabureau zal zich in Utrecht vestigen. Planning om medio 2012 meer helderheid over de verdeling van hectares/geld over de provincies te hebben is nog steeds doel.

Wat betekent dit ?

De gevolgen van de bezuinigingen zijn op dit moment moeilijk in te schatten en zullen regionaal sterk verschillen. Om duidelijk te krijgen wat het precies betekent is een nadere analyse noodzakelijk. Daarom is vooralsnog niet in te schatten of de wijzigingen zodanig zijn dat de waterplannen moeten worden herzien. Begin 2012 kan in Rijn West gestart worden met de analyse wat dit akkoord betekent voor de maatregelen die geprogrammeerd staan voor 2015.

¹ Dit laatste lijkt in de praktijk moeilijk voor te stellen. De KRW gaat uit van verantwoording van wijzigingen via de tussentijdse rapportage (KRW art.15.3) en in het volgende SGBP (KRW bijlagen VII sub B, punt 3 en 4), en dus niet van tussentijdse herziening ('bijwerking') van de SGBP's.

De provincies stellen voor om de analyse van de gevolgen gezamenlijk met alle partijen uit te voeren, op dezelfde wijze als het maatregelpakket 2015 tot stand is gekomen. Dat wil zeggen dat waterschap, provincie en gemeente samen in beeld brengen welke maatregelen niet meer mogelijk zijn voor 2015, of er alternatieven zijn en wat de financiële consequenties zullen zijn. De Klankbordgroep Rijn West wordt hierbij betrokken, zodat er ook draagvlak is voor de keuzes die noodzakelijk zijn door de wijziging van de omstandigheden tijdens de uitvoering in de eerste planperiode.

Uitgangspunt in dit traject is het handhaven van de doelen tot 2021. In het traject van het volgende Stroomgebiedbeheerplan (SGBP) wordt geanalyseerd welke gevolgen de wijzigingen door het regeerakkoord zullen hebben op de maatregelen en doelen in 2021 en 2027.

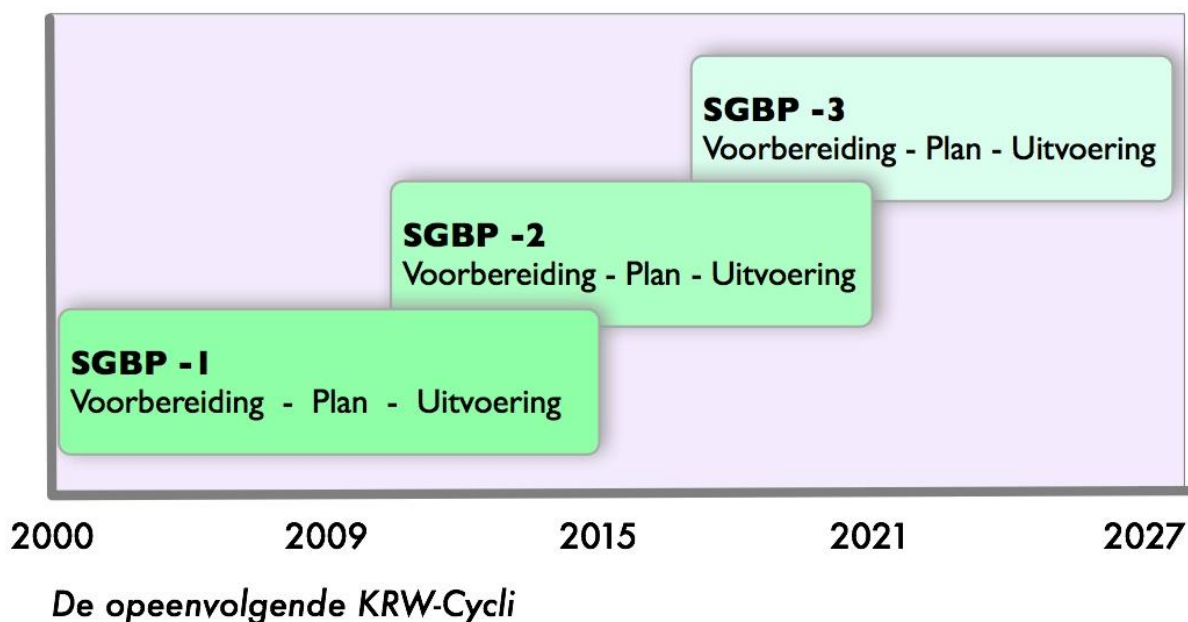
Bloemlezing van persoonlijke boodschappen van RBO Rijn-West bestuurders in juni 2008, bij publicatie van de Adviesnota Schoon Water Rijn-West.

SUGGESTIE WANDA: bloemlezing voorleggen aan bestuurders en daag ze uit om in maart een prognose te geven ...

| <i>Persoonlijke boodschap voor de komende periode tot 2015</i> |
|--|
| Met deze Adviesnota is de kiem gelegd voor een effectieve, regionale uitvoering van maatregelen, zodat ons water schoner en natuurlijker wordt. Dat is in het belang van de burgers en dit belang zal in de toekomst alleen maar toenemen. |
| Zet het goede waterwerk door met een dikke plus en maak van de samenwerking en openheid een goed gebruik. |
| Dat we doen wat we zeggen. Dat betekent uitvoeren en verantwoordelijkheid nemen én door samenwerking elkaar versterken. |
| Het is nu de uitdaging het belang van een goede waterkwaliteit buiten de waterwereld zichtbaar te maken, zodat bij elke ontwikkeling bij gemeenten, waterschap en provincie het belang van waterkwaliteit volwaardig wordt meegewogen. |
| De Kaderrichtlijn wordt vaak beschouwd als een bedreiging: het moet van Brussel, anders krijgen we straf. De Richtlijn zorgt echter voor een verbetering van de leefomgevingskwaliteit, iets wat in Zuid-Holland, waar zeer intensief wordt gewoond en gewerkt en gerecreëerd, heel belangrijk is. Ik hoop dat deze kwaliteitsverbetering de komende jaren zichtbaar wordt en de richtlijn daarmee in de volgende fase veel meer als een kans wordt beschouwd. Dat vraagt een goede communicatie van de successen. |
| Dat de zorg voor een goede waterkwaliteit niet iets van de overheden is maar breed wordt gewaardeerd door onze inwoners wanneer ze spelen, vissen, varen, zwemmen en wonen bij het water. |
| Het uur van de waarheid is aangebroken. We hebben mooie plannen maar nu moeten we fors de handen uit de mouwen steken. |
| De Kaderrichtlijn is een kans: beter en mooier water voor onze inwoners én voor bedrijfstakken die van goed water afhankelijk zijn. |
| Nu eerst maar eens laten zien dat we net zo goed zijn in de uitvoering als in het maken van plannen. |
| Voortvarend de maatregelen uitvoeren en tijdig nadenken met de opgedane en nog op te doen ervaringen hoe we het 2e SGBP gaan invullen. |
| Continuering van de samenwerking is belangrijk in de komende jaren - we zijn immers pas in 2027 klaar. Die samenwerking moet opnieuw vorm gegeven worden, m.n. door kennisuitwisseling ten aanzien van uitvoering en onderzoek. |
| Het komt nu aan op een voortvarende aanpak van de uitvoering. Ook daarbij is een goede samenwerking een kritische succesfactor. |
| Het wordt tijd dat we aan de slag gaan met de uitvoering. De echte kwaliteitsverbetering van het water zou daarbij meer moeten zijn dan het halen van een streepje op de Brusselse (of Haagse) maatlat. |
| We hebben nog een hele opgave, veel werk te verzetten en we zullen vast ook nog hobbels tegenkomen. Laat ieder zijn deel oppakken en laten we het samen volgen en sturen. Laten we ook goed kijken waar we elkaar kunnen ondersteunen, projecten in samenwerking uitvoeren, of zelfs bij elkaar wegzetten als daar kennis en capaciteit ligt. Ik hoop dat het echt ook een gezamenlijke opgave blijft. |
| KRW maatregelen als voortzetting van bestaand beleid zowel in Nederland als in het buitenland zullen ook leiden tot een gezondere Noordzee. |
| Het komt erop aan te realiseren wat in de plannen is opgenomen, want niet het plan, maar het resultaat telt. |
| Laten we de maatregelen die nu afgesproken zijn consequent en in goed overleg met elkaar daadwerkelijk uitvoeren. Maar laten we ook niet vergeten om verder te kijken naar en te studeren op de maatregelen die we in de volgende periode moeten gaan uitvoeren. |
| Met veel enthousiasme hebben vele medewerkers van waterschap, gemeente, provincie en rijk aan de KRW gewerkt. Ik hoop, dat dit enthousiasme blijft als we aan de uitvoering werken. Want daar gaat het onze inwoners om: verbetering van de waterkwaliteit om de hoek. Het is mooi als Brussel dan ook tevreden is. En kan de taal ook wat eenvoudiger en met minder vakjargon: kan ik het mijn raad ook beter vertellen! |
| Laten we gezamenlijk, ook met het Rijk de burgers overtuigen dat we bezig zijn met de toekomst en dat dat ook wel wat zal kosten op de korte termijn. Maar voor Nederland waterland, ook na 2015 is dat het waard. |
| Nu investeren is voor straks een gezonde toekomst. |
| De aandacht voor water is het niveau van de glimlach ontstegen. Algemeen is eenieder bewust geworden van de aandacht die schoon water verdient. Ik ben ervan overtuigd dat onze bestuurlijke krachttoer voor de KRW door generaties na ons als een mijlpaal in de geschiedenis gezien zal worden. |
| Ik houd van water in al zijn vormen. Maar ik zie ook dat het merendeel van de bevolking en dus van de politici en bestuurders - we zijn immers democraten - weinig boodschap heeft aan waterkwaliteit. We zullen veel meer moeten investeren in de beeldvorming: wat levert het allemaal op en wanneer? Dat is de grote uitdaging voor het gedragen krijgen van het Stroomgebiedsbeheerplan - waarvoor we dan allereerst een minder bureaucratische naam zullen moeten verzinnen! |
| We gaan alleen voor vooruitgang dus ieder jaar een stukje winst voor beter water. |
| In een beschaafd en welvarend Europa zetten alle overheden zich de komende jaren in voor schoon water! |
| Samen verder in de geest van het Waterplan 2! Maar houd het haalbaar en betaalbaar! Ambities zijn goed, maar wees realistisch. Wat kunnen we waarmaken, qua middelen en 'techniek' in dichtstedelijk gebied? Boek resultaat door slimme en doeltreffende maatregelen. |

2 Activiteiten en werkprogramma 2012 – 2015

De oplevering van de Stroomgebiedbeheerplannen en de waterplannen eind 2009 vormde een belangrijke mijlpaal in de KRW-beleidscyclus. Het markeerde de overgang naar een volgende fase: de fase van uitvoering en de monitoring van de effecten (zie figuur 1). Alle partijen gaan aan de slag met haar aandeel van het maatregelenprogramma en rapporteert daarover jaarlijks. De waterbeheerders zijn daarnaast gezamenlijk verantwoordelijk voor het monitoren van de waterkwaliteit. De tweede plancyclus heeft als belangrijke mijlpaal de actualisatie van de waterplannen in 2015. De werkzaamheden hiervoor starten voor een belangrijk deel met de gebiedsprocessen in 2013. Vanaf dat moment intensiveert bestuurlijk en ambtelijk overleg.



Figuur 1. Visualisatie van opeenvolging van cycli van de KRW.

2.1 Bestuurlijke opgave 2012-2015

De bestuurlijke agenda de komende jaren is gebaseerd op de volgende vier bestuurlijke speerpunten:

1. Zorg dragen voor een **voorspoedige uitvoering** van de KRW maatregelen uit het 1^e Stroomgebiedbeheerplan. Door de krappere financiële kaders zal samenwerking tussen overheden nog meer dan voorheen een belangrijke succesfactor zijn (werk met werk maken). Ook uitwisseling van kennis en ervaringen maakt de uitvoering efficiënter en kosteneffectiever. Een strakke bewaking van de voortgang en het tijdig signaleren van eventuele knelpunten zijn noodzakelijke randvoorwaarden.

2. Agenderen van en **invloed uitoefenen op beleidsontwikkelingen** bij het rijk, bij Brussel en onderling bij de partners in Rijn-West. Het gaat daarbij onder andere om de nutriëntenproblematiek, de stroomgebiedafstemming en de (her)formulering van KRW-doelen en doelen overige wateren.
3. Verder ontwikkelen van de **gezamenlijke begrippen en werkwijzen**, die in de afgelopen KRW-fase in Nederland zijn opgebouwd. Dit zal voornamelijk op ambtelijk niveau en in mindere mate op bestuurlijk niveau plaatsvinden, maar het vormt een noodzakelijke basis voor volgende stappen.
4. Een **sterke voorbereiding van de 2e fase van de KRW (2015-2021)**. Kennisontwikkeling, een goed gecoördineerde samenwerking op stroomgebiedsniveau en goede communicatie vormen belangrijke bouwstenen voor de 2^e generatie stroomgebiedbeheerplannen.

Om bovenstaande speerpunten te realiseren is het noodzakelijk dat er een krachtig en gedeeld beeld bestaat van de noodzaak van een goede waterkwaliteit, van de maatregelen, de belangrijkste opgaven voor de komende jaren, de kennis die beschikbaar komt en de resultaten. Daarmee bevat de agenda niet alleen een inhoudelijke opdracht maar ook een stevige communicatie-opgave.

2.2 Landelijke activiteiten van jaar tot jaar

De formele inspraak op het landelijke werkprogramma vindt de 1^e helft van **2012** plaats. Het nationale kader voor de gebiedsprocessen wordt in 2012 door het rijk, in samenspraak met de regionale partijen, opgesteld (welke ecologische maatlaten, welke stoffen, randvoorwaarden uit het generiek beleid, etc). Het rijk gebruikt hierbij de resultaten van het Innovatieprogramma. Deze resultaten dragen ook bij aan de formulering van de resterende beheerkwesties eind 2012. Onderdeel van het nationaal kader is een dummy van het stroomgebiedbeheerplan en het maatregelprogramma. In principe worden er na 2012 geen nieuwe randvoorwaarden geformuleerd voor de gebiedsprocessen. Ook zullen provincies (samen met de waterbeheerders) in beeld moeten brengen waar de prioriteiten en kansen liggen voor de KRW o.a. in het licht van ontwikkelingen vanuit andere sectoren waaronder de RO.

Internationaal intensiveert het overleg om de grensoverschrijdende beheerkwesties te bepalen en om tot voorstellen voor maatregelen te komen. Dit brengt het rijk in bij het nationale proces.

Uiterlijk 22 december 2012 informeert het rijk de EC over de voortgang van de uitvoering van maatregelen.

In de eerste helft van **2013** organiseert het rijk een actieve publieke participatie rond de resterende beheerkwesties. Een document over de beheerkwesties ligt dan tevens formeel ter inzage. Het resultaat is van belang voor de actualisatie van de maatregelprogramma's door rijk en regio.

In 2013 gaan de regio's, dus ook Rijn-West, aan de slag met gebiedsprocessen. In de eerste helft van het jaar kijken we hoever we gekomen zijn met de uitvoering van maatregelen en verbetering van de toestand. Waar nodig wordt de stroomgebiedanalyse (karakterisering) van 2005 aangepast, onder andere voor het onderdeel belastingen. Dit is onderdeel van de door de richtlijn verplichte actualisatie van de stroomgebiedanalyse. In de tweede helft van 2013 worden vervolgens de maatregelen bijgewerkt: wat gaan we doen van 2015 tot 2021? Nieuwe wetenschappelijke inzichten kunnen ook leiden tot

aanpassing van de doelen. De regio bepaalt zelf hoe ze de gebiedsprocessen vorm wil geven en geeft daar ook zelf invulling aan. Het resultaat van de stroomgebiedsprocessen is een actualisatie van de KRW-factsheets (= enkele A4tjes met alle informatie per waterlichaam).

In de eerste helft van **2014** worden factsheets met de resultaten van de gebiedsprocessen bestuurlijk vastgelegd. De resultaten worden verder internationaal afgestemd. De ontwerp-stroomgebiedbeheerplannen zijn eind 2014 gereed. Afhankelijk van hoe het hele planstelsel precies vorm krijgt worden tegelijkertijd ook de regionale ontwerp-waterplannen opgesteld en vastgesteld.

In de eerste helft van **2015** vindt de publieke participatie plaats over de ontwerp-plannen, waaronder de formele inspraak (welke conform de richtlijn start uiterlijk 22 december 2014). Dit geldt voor de nationale en internationale delen. Daarna worden de ontwerp-stroomgebiedbeheerplannen en regionale ontwerp-waterplannen definitief gemaakt. Er komt een nieuwe toestandsbeschrijving beschikbaar. Dit kan leiden tot kleine aanpassingen van de factsheets. In de tweede helft van 2015 worden de definitieve plannen bestuurlijk vastgesteld (uiterlijk 22 december 2015), voordat er formeel naar de EC wordt gerapporteerd (uiterlijk 22 maart 2016).

Het proces is schematisch weergegeven in figuur 2 en verder uitgewerkt voor rijk en regio in de spoorboekjes.

| | 2010 | 2011 | 2012 | 2013 | 2014 | 2015 | 2016 |
|---------------------------------------|------|------|------|------|------|------|------|
| Voortgangsrapportage uitvoering | | | | | | | |
| EUVoortgangsrapportage Uitvoering | | | | | | | |
| Update werkprogramma | | | | | | | |
| Publieke participatie werkprogramma | | | | | | | |
| Innovatie/onderzoek | | | | | | | |
| Nationaal kader gebiedsproces | | | | | | | |
| Beheerkwesties | | | | | | | |
| Publieke participatie beheerkwesties | | | | | | | |
| Gebiedsprocessen | | | | | | | |
| Actualisatie factsheets waterlichamen | | | | | | | |
| Ontwerp stroomgebiedbeheerplannen | | | | | | | |
| Ontwerp Water(beheer)plannen | | | | | | | |
| Publieke participatie plannen | | | | | | | |
| Internationale afstemming | | | | | | | |
| Definitieve plannen | | | | | | | |

Figuur 2. Tijdschema van de activiteiten.

2.3 Samenwerking in het deelstroomgebied Rijn-West op hoofdlijnen

De komende jaren ligt het zwaartepunt bij de uitvoering van de KRW-maatregelen door elk van de waterbeheerders. Naast het uitvoeren van de maatregelen heeft het RBO in 2009 besloten, om voor een aantal thema's die raken aan de uitvoering, kennis uit te wisselen en ervaringen te delen. De thema's zijn in deze paragraaf nader toegelicht. Parallel aan de uitvoering van de KRW-maatregelen wordt een aantal prioritaire onderwerpen uit de eerste plancyclus opgepakt ter voorbereiding van de tweede generatie plannen (2015 - 2021).

Dit levert de volgende onderwerpen op voor de agenda van de komende jaren:

1. afstemmen en coördineren van de voortgang van de KRW uitvoering tot 2015;
2. het invullen van de 'prioritaire onderwerpen' en werken aan belangrijke resterende waterkwaliteitsproblemen in de periode 2010 – 2015;
3. het voorbereiden van de tweede generatie waterplannen waarin de KRW is opgenomen: met de nadruk op het verbeteren van de waterkwaliteit waar de doelen nog niet gerealiseerd worden en stimuleren van samenwerking tussen overheden en niet-overheden om ook hier de doelen te gaan;
4. afstemming KRW met andere waterthema's (N2000, Nitraatrichtlijn, Zwemwater-richtlijn, Drinkwaterrichtlijn, Grondwaterrichtlijnen, Kaderrichtlijn Mariene Strategie, overige wateropgave).

Concreet betekent dit voor de periode 2011 – 2015:

1. afstemmen en coördineren van de voortgang van de uitvoering van de maatregelen in de periode 2010 – 2015

De KRW maatregelen gaan we met elkaar uitvoeren de komende periode. Door samen te werken in Rijn-West verband kunnen we leren van elkaars ervaringen en kansen benutten voor het gezamenlijk uitvoeren van de maatregelen.

De partners in het deelstroomgebied Rijn-West hechten veel waarde aan een rapportage over de voortgang van de KRW-uitvoering in samenhang gepresenteerd voor het deelstroomgebied. Het wordt van belang geacht om niet alleen een tabel op hoofdlijnen in te vullen (cijfers), maar ook het *verhaal bij de tabel* zorgvuldig te verwoorden. Dit kan worden uitgewerkt op het niveau van het deelstroomgebied, in een Rijn-West voortgangsbericht, waarbij de volgende uitgangspunten gelden:

- De rapportage aan de Tweede Kamer is de basis waarop de informatie op het niveau van Rijn-West wordt samengebracht;
- Een doelgerichte en zo efficiënt mogelijke manier van rapporteren, waarbij dubbel werk wordt voorkomen;
- De informatie zal met ingang van volgend jaar worden ingewonnen via het Informatiehuis Water i.o. via het al bestaande KRW-portaal.
- Rapportage per jaar (januari tot en met december);
- Het RBO is verantwoordelijk voor de voortgangsrapportage richting Rijk.

Het voorstel is om het Rijn-West voortgangsbericht jaarlijks eind maart uit te brengen.

2. het invullen van de 'prioritaire onderwerpen' en werken aan belangrijke resterende waterkwaliteitsproblemen in de periode 2010 – 2015;

Na het afronden van de eerste generatie waterbeheerplannen bleek er een aantal onbeantwoorde vragen (zogenaamde 'prioritaire onderwerpen') te bestaan. Een deel van deze vragen betreft onzekerheid over de oorzaak van het niet voldoen aan milieudoelen of onzekerheid in de omvang van de problemen in de waterkwaliteit. Daarnaast is niet altijd duidelijk welke maatregelen het meest effectief zijn om de milieudoelstellingen te behalen. Hiervoor zijn door waterbeheerders onderzoeksmaatregelen geformuleerd. Daarnaast wordt in STOWA-verband samengewerkt aan het beantwoorden van kennisvragen en het beter ontsluiten van beschikbare kennis. Het uitvoeren van onderzoeksmaatregelen is vooral aan de orde in 2011 en 2012. De resultaten van de onderzoeken die beschikbaar zijn voor eind 2012 worden verwerkt in de actualisatie van de stroomgebiedanalyse (KRW artikel 5) en meegenomen in de gebiedsprocessen in 2013. De onderzoeken lopen uiteraard door na 2012; de resultaten hiervan zullen worden meegenomen bij de stroomgebiedbeheerplannen van 2021.

De uitkomsten van het Onderzoeks- en Innovatieprogramma KRW² maken onderdeel uit van de kennisagenda. Tevens dragen deze uitkomsten bij aan de formulering van de resterende beheerkwesties.

Op het Rijn-West werkatelier op 17 februari 2010 is de lijst met 'prioritaire onderwerpen', zoals deze eind 2009 circuleerde verder geprioriteerd. Er is een duidelijk afgetekende top-3 van onderwerpen die de komende jaren op de agenda zal staan:

| | Wat | Omschrijving | Wie |
|---|--|---|---|
| 1 | Doelen voor wateren die niet als KRW-waterlichamen zijn getypeerd | Het is zeer wenselijk dat er een (landelijk) systeem komt hoe om te gaan met de niet-KRW wateren en de bijbehorende normstelling voor ecologie. | Landelijk via werkgroep van IPO en UvW |
| 2 | Stroomgebied-afstemming | Rijkswaterstaat heeft besloten gedurende de eerste planperiode het initiatief te nemen om de effecten van de bovenstroomse belasting op de benedenstroomse wateren met de nationale en internationale partners te bespreken en streeft er naar te komen tot een afstemming van de wateropgave binnen stroomgebieden die rekening houdt met effecten in de benedenstroomse Rijkswateren. | Rijkswaterstaat ism alle betrokken partijen. Regie bij het Kernteam Rijn-West. |
| 3 | Nutriënten | In Rijn-West hebben de samenwerkende overheden samen met de land- en tuinbouwsector het initiatief genomen om gericht en specifiek te zoeken naar oplossingen voor te grote concentraties nutriënten in het oppervlaktewater. De bedoeling is om een maximale gezamenlijke bijdrage van de regionale overheden en de land- en tuinbouw te realiseren en de beschikbare innovatiecapaciteit te benutten. | Procesmanager Nutriënten ism trekkers deelgebieden |

3. het voorbereiden van de tweede generatie waterplannen waarin de KRW is opgenomen, met de nadruk op de periode 2013 – 2015

De partijen in Rijn-West werken samen aan de voorbereiding van de tweede generatie waterplannen 2015 – 2021 waarin de implementatie van de KRW zal worden vervolgd. Het betreft hier onder meer het verder uitwerken van maatregelen en onderzoeken van de waterkwaliteitsproblemen die nog om een oplossing vragen om daar waar de KRW-doelen nog niet gerealiseerd zijn de waterkwaliteit verder te verbeteren. Het is hierbij van belang om de samenwerking te stimuleren tussen overheden en niet-overheden om ook op deze punten de doelen te realiseren.

Procesmatig terugredenerend van de vaststelling van de waterplannen (SGBP-2) op 22 december 2015, betekent dit dat in 2013 gestart zal moeten worden met de voorbereiding van de volgende serie waterplannen. Eind 2012 zullen dus de kaders, zowel van het rijk als regionaal, voor de planvorming gereed moeten zijn en dat vraagt tijdige voorbereiding. In deze kaders zal ook worden aangegeven op welke wijze gebiedsprocessen / planvormingsprocessen als instrument ter voorbereiding van de 2e

² Subsidieregeling voor het vinden van kosteneffectieve, innovatieve oplossingen voor resterende waterkwaliteitsproblemen.

generatie waterplannen worden ingezet en in hoeverre het RBO hiervoor kaders zal geven. Ook de betrokkenheid van maatschappelijke organisaties via een Klankbordgroep zal aan de orde komen.

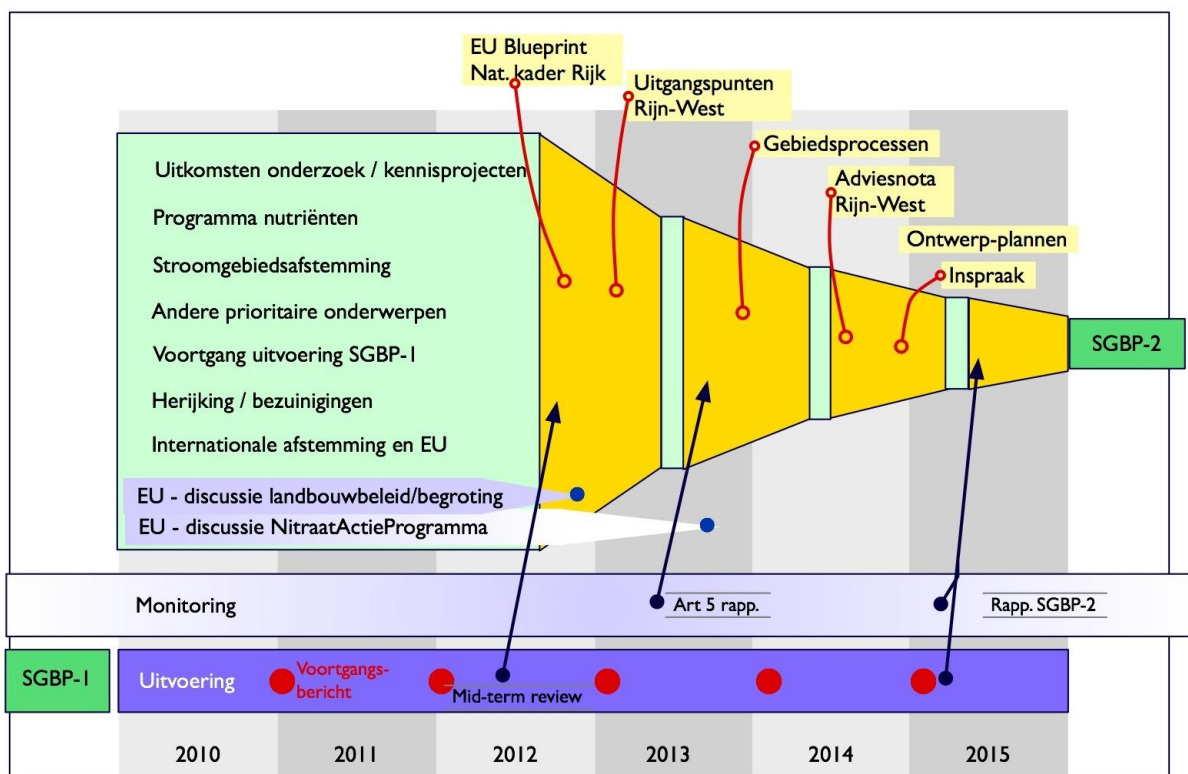
In paragraaf 2.4 zijn de werkzaamheden voor de komende jaren in een spoorboekje uitgezet. Bijgevoegd schema (figuur 3) geeft een globaal overzicht van de voorbereiding van het SGBP-2 en de daarmee samenhangende waterplannen. In de uitsnede is de periode **2012 – 2013** in detail uitgelicht.

4. Afstemming KRW en andere waterthema's

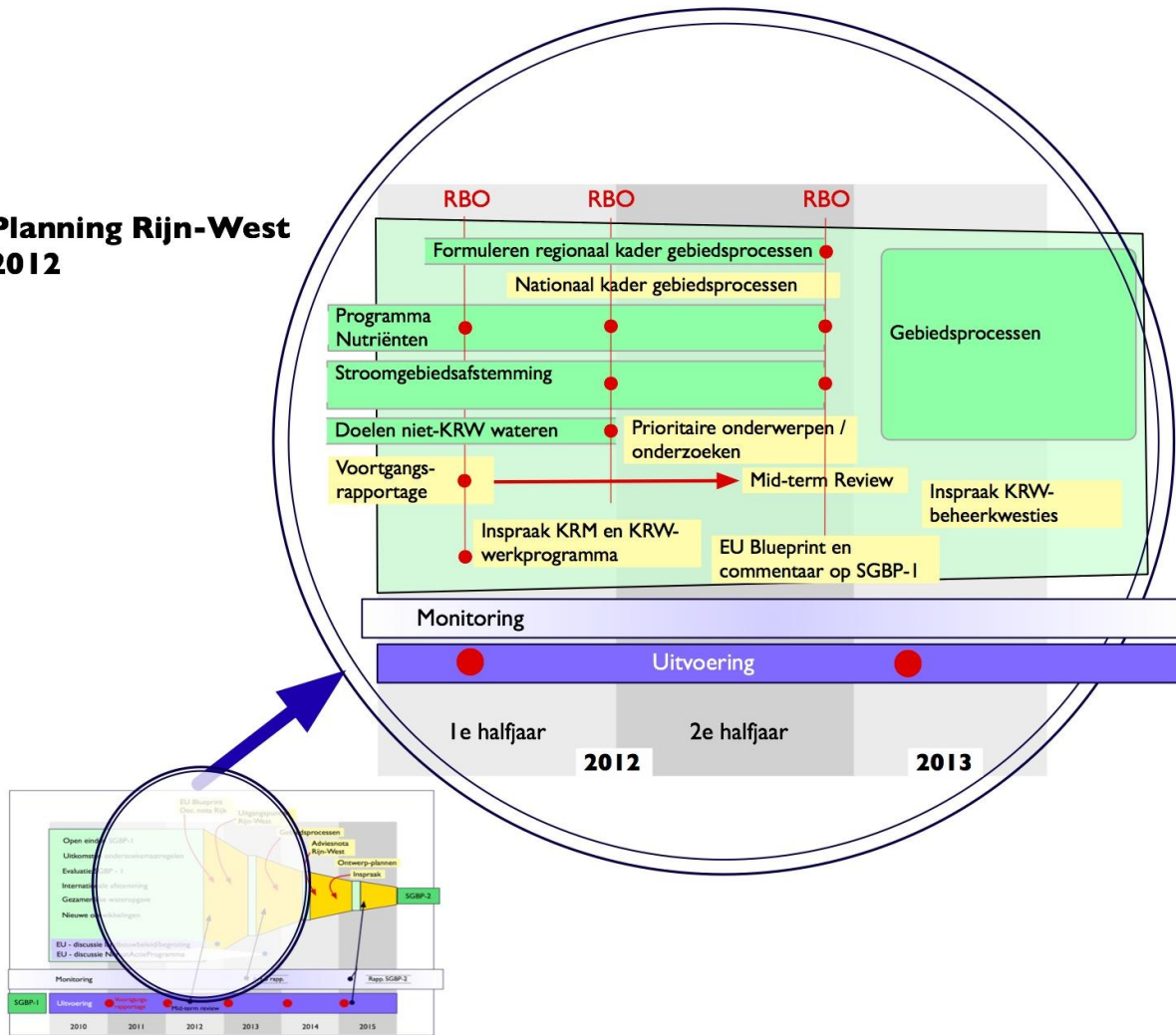
Daar waar andere waterthema's raken aan de KRW – bijvoorbeeld de waterdoelen in de Natura2000, de Nitraatrichtlijn, de Zwemwaterrichtlijn, de Drinkwaterrichtlijn en de Grondwaterrichtlijn – kan synergie worden bereikt in uitvoering van maatregelen. Het RBO heeft in 2009 aangegeven deze planperiode tot 2015 te willen gebruiken om de integratie van Europese (communautaire) waterwetgeving een stap verder te brengen.

Hier hoort zeker ook verdere afstemming bij met de Kaderrichtlijn Mariene Strategie (KRM) die op basis van OSPAR instrumentarium zoveel mogelijk zal worden ingevuld voor nutriënten/eutrofiëring en milieugevaarlijke stoffen. Hiertoe zal er op juiste momenten terugkoppeling door RWS DNZ gaan plaatsvinden op basis van de internationale voortgang in de KRM en die in OSPAR.

Ook in de waterketen, stedelijk waterbeheer, GGOR, (water)bodem en WB21, bestaat de mogelijkheid dat de partijen in Rijn-West intensiever samenwerken met als doel het optimaal afstemmen van waterthema's die alle met waterkwaliteit te maken hebben.



Planning Rijn-West 2012



Figuur 3. Planning KRW deelstroomgebied Rijn-West.

2.4 Spoorboekjes 2012-2015

Rijksoverheid – Uitvoering KRW maatregelen

| Mijlpaal | Besluitvorming | |
|---|------------------------|--------------------|
| Voortgangsrapportages | | |
| Vaststelling voortgangsrapportage 2011 | voor mei 2012 | regiekolom/Kabinet |
| Vaststelling voortgangsrapportage 2012 | voor mei 2013 | regiekolom/Kabinet |
| Vaststelling voortgangsrapportage 2013 | voor mei 2014 | regiekolom/Kabinet |
| Vaststelling voortgangsrapportage 2014 | voor mei 2015 | regiekolom/Kabinet |
| Conceptrapportage EC 2012 (mid-term review) | 3 ^e kw 2012 | LBOR |
| Rapportage EC 2012 | uiterlijk 22.12 2012 | Bewindspersoon |

Rijksoverheid - Werkzaamheden Actualisatie stroomgebiedbeheerplannen

| Mijlpaal | Besluitvorming | |
|--|--|----------------------|
| KRW Werkprogramma | | |
| Inspraak werkprogramma | maart 2012 | |
| Vaststelling bijwerking werkprogramma | 4 ^e kwart 2012 | regiekolom |
| Vaststelling bijwerking werkprogramma | 4 ^e kwart 2013 | regiekolom |
| Innovatie/Onderzoeksprogramma | | |
| Resultaten Onderzoek/Innovatieprogramma | 4 ^e kw 2012 | regiekolom |
| KRW-Gebiedsprocessen | | |
| Nationale kaders gebiedsprocessen | 4 ^e kw. 2012 | regiekolom/LBOR |
| Actualisatie ecologische maatlatten | 4 ^e kw 2012 | regiekolom |
| Actualisatie keuze stoffen en milieukwaliteitseisen | 4 ^e kw 2012 | regiekolom |
| Actualisatie protocollen en handleidingen | 4 ^e kw 2012 | regiekolom |
| Tussentijdse toestandbepaling | 4 ^e kw 2012 | LBOR |
| Generieke maatregelpakketten | 4 ^e kw. 2012 | regiekolom |
| Afstemming overige beleidsvelden | 4 ^e kw. 2012 | regiekolom |
| Dummy stroomgebiedbeheerplan | 4 ^e kw. 2012 | regiekolom/LBOR |
| Harmonisatie gebiedsprocessen | 4 ^e kw. 2013 - 1 ^e kw 2014 | |
| Nationale beheerkwesties | | |
| Concept nationale beheerkwesties | 4 ^e kw 2012 | regiekolom/LBOR |
| Themabijeenkomsten beheerkwesties | 1 ^e helft 2013 | |
| Inspraak beheerkwesties | 1 ^e helft 2013 | |
| Stroomgebiedbeheerplannen | | |
| Publicatie factsheets | jaarlijks rond 1 april | |
| Eerste versie ontwerp-stroomgebiedbeheerplannen | 3 ^e kw 2014 | |
| Ontwerp-stroomgebiedbeheerplannen | 4 ^e kw 2014 | LBOR/r.kolom/Kabinet |
| Themabijeenkomsten ontwerp-stroomgebiedbeheerplannen | 1 ^e helft 2015 | |
| Inspraak ontwerp-stroomgebiedbeheerplannen | 22 dec 2014 | |
| Toestandbepaling | 3 ^e kw 2015 | LBOR |
| Vaststellen stroomgebiedbeheerplannen | uiterlijk 22 dec 2015 | LBOR/r.kolom/Kabinet |

Regionale partners³ – Uitvoering KRW maatregelen

³ Rijkswaterstaat, provincies, waterschappen en gemeenten.

| Mijlpaal | Besluitvorming | |
|--|------------------------|-----|
| Voortgangsrapportages | | |
| Aanleveren informatie voortgangsrapportage NWP | 1 mrt 2012 | |
| Regionale check voortgangsrapportage | 1 apr 2012 | RBO |
| Regionale check EC 2012 rapportage (mid-term review) | 3 ^e kw 2012 | RBO |
| Aanleveren informatie voortgangsrapportage NWP | 1 mrt 2013 | |
| Regionale check voortgangsrapportage | 1 apr 2013 | RBO |
| Aanleveren informatie voortgangsrapportage NWP | 1 mrt 2014 | |
| Regionale check voortgangsrapportage | 1 apr 2014 | RBO |
| Aanleveren informatie voortgangsrapportage NWP | 1 mrt 2015 | |
| Regionale check voortgangsrapportage | 1 apr 2015 | RBO |

Regionale partners – Werkzaamheden Actualisatie stroomgebiedbeheerplannen

| Mijlpaal | Besluitvorming | |
|---------------------------------------|---------------------------|-----|
| KRW Werkprogramma Rijn-West | | |
| Vaststelling bijwerking werkprogramma | 4 ^e kwart 2012 | RBO |
| Vaststelling bijwerking werkprogramma | 4 ^e kwart 2013 | RBO |

| Mijlpaal | Besluitvorming | |
|--|---------------------------|-----|
| Resultaten regionaal onderzoek | 1 ^e helft 2012 | |
| Input voor landelijk nota beheerkwesties | medio 2012 | RBO |
| Uitwerking nationale kaders gebiedsprocessen | 1 ^e kw. 2013 | RBO |

| Mijlpaal | Besluitvorming | |
|---|-----------------------|----------------------|
| Toestandbepaling | | |
| Aanleveren monitoringsdata toestandbepaling | medio 2012 | waterschap/provincie |
| Aanleveren monitoringsdata toestandbepaling | medio 2015 | waterschap/provincie |

| Mijlpaal | Besluitvorming | |
|--|-----------------------------------|--------------------|
| Regionaal gebiedsproces | | |
| Actualisatie stroomgebiedanalyse (artikel 5) | 2013-1^e kw 2014 | regionale partners |
| Afronding KRW-factsheets belastingen waterlichamen | 1 ^e helft 2013 | RBO |
| Actualisatie maatregelen, doelstellingen | 1 juli 2013 | RAO |
| Afronding KRW-factsheets maatregelen, doelstellingen | 2 ^e helft 2013 | |
| Instemmen met KRW-factsheets | 31 dec 2013 | RAO |
| Adviesnota Rijn-West 2014 | 1 ^e helft 2014 | RBO |
| | 1 ^e helft 2014 | RBO |

| Mijlpaal | Besluitvorming | |
|--|---------------------------|----------------------|
| Regionale waterbeheerplannen | | |
| Opstellen ontwerp-waterplannen | 1 ^e helft 2014 | |
| Vaststellen ontwerp-waterplannen | 2 ^e helft 2014 | waterschap/provincie |
| Inspraak ontwerp-waterplannen | 1 ^e helft 2015 | |
| Bijwerking factsheets o.b.v. nieuwe toestandbepaling | 3 ^e kw 2015 | |
| Vaststellen waterplannen | 4 ^e kw 2015 | waterschap/provincie |

3 Rijn-West producten 2012 - 2015

3.1 Voortgangsrapportage uitvoering maatregelen

In het Nationaal Waterplan (NWP) is toegezegd om jaarlijks aan de Tweede Kamer te rapporteren over de voortgang van de implementatie van het NWP, inclusief de stroomgebiedbeheerplannen. Deze voortgangsrapportage is een onderdeel van de nieuwe jaarlijkse rapportage over waterbeleid (de Watergang) en wordt in mei aan de Tweede Kamer gestuurd. Dit betekent dat de informatie over de voortgang van de maatregelen van het voorafgaande jaar steeds voor 1 maart moet worden aangeleverd. Uitgangspunt daarbij is dat de RBO's zorg dragen voor de levering van de informatie over de uitvoering van maatregelen.

De KRW vraagt om een 'tussentijds verslag over de vooruitgang in de uitvoering van het geplande maatregelenprogramma' dat uiterlijk 22 december 2012 aan de EC moet worden gerapporteerd (KRW artikel 15). Inzet is om deze rapportage grotendeels te baseren op de informatie die al is aangeleverd voor de jaarlijkse nationale voortgangsrapportage die begin 2012 is opgesteld. Hiervoor is dan geen aparte politieke besluitvorming meer nodig. Wel krijgen de RBO's nog gelegenheid om de gegevens vast te stellen (voor zover dat nog niet is gebeurd) en zondig te actualiseren alvorens de rapportage naar de EC wordt gestuurd.

De voortgangsrapportages rapporteren primair over de voortgang van de maatregelen, met daarbij toelichting en analyse. Omdat de effecten van het merendeel van deze maatregelen pas na enige jaren zichtbaar zullen zijn, is het voorlopig onnodig om jaarlijks te rapporteren over de ontwikkeling van waterkwaliteit. In 2013 zal wel een beeld van de toestand bevatten. Uitgangspunt daarbij is dat de metende partijen zorg dragen voor de levering van de informatie over de toestandbeschrijving.

Voor de rapportages aan de EU is het Rijk verantwoordelijk, gegevens hiervoor zullen afkomstig zijn uit voortgangsbericht Rijn-West en het Informatiehuis Water.

KRW-voortgangsbericht Rijn-West: *Schoon water in beeld - jaarlijks*

Een beknopt en leesbaar overzicht van de voortgang van de uitvoering van SGBP-1 in Rijn-West. Geeft resultaten en successen, daarnaast afwijkingen en vertragingen ten opzichte van het SGBP en de waterplannen. Signaleert eventuele ambtelijke en bestuurlijke knelpunten. De KRW vormt de kern, maar wel nadrukkelijk in de context van verbetering van de waterkwaliteit als geheel. Aandacht voor thema's die dat jaar op bestuurlijke agenda actueel zijn, bijvoorbeeld stroomgebiedafstemming en nutriënten. Doelgroep: RBO-leden, medewerkers KRW-partners, externe stakeholders, ook valt te denken aan AB-leden, raadscommissieleden etc. Het is nadrukkelijk géén rapportage naar Brussel.

Het voorstel is om het Rijn-West voortgangsbericht jaarlijks eind maart uit te brengen. De inhoudsopgave op hoofdlijnen ziet er als volgt uit:

- a) Voortgang van de uitvoering van de maatregelen per grond- en oppervlaktewaterlichaam. Per waterbeheerder wordt een voortgangstabel samengesteld met informatie uit het Informatiehuis Water i.o. (zodra deze operationeel is), gebaseerd op de informatievraag vanuit DGW. In de Rijn-West voortgangsrapportage zal een beschrijvende kwalitatieve paragraaf per

- waterschapsbeheergebied (oppervlaktewater) en per provincie (grondwater) worden opgenomen. Het vormt het *verhaal bij de tabel*.
- b) Prognose van de uitvoering van de maatregelen per grond- en oppervlaktewaterlichaam. Beschrijvende kwalitatieve rapportage over de prognose van de uitvoering en het signaleren van eventuele fasering of knelpunten, per waterschapsbeheergebied (oppervlaktewater) en per provincie (grondwater). In deze prognose ook trends en opvallende ontwikkelingen, knelpunten, conclusies op basis van de rapportages en een vooruitblik voor de volgende jaren, inclusief een (bijgestelde) bestuurlijke agenda.
 - c) Verandering in maatregelenprogramma en/of status waterlichamen (melden besluiten van beheerders, per maatregel/waterlichaam).
 - d) Stand van zaken KRW innovatie- en synergiemaatregelen. Beschrijvende kwalitatieve rapportage per waterschapsbeheergebied (oppervlaktewater) en per provincie (grondwater).
 - e) Een samenvattende rapportage die 1:1 kan worden overgenomen in de rapportage van DGW aan de Tweede kamer.
 - f) De toestandsrapportage wordt - in de jaren dat die wordt opgesteld - integraal opgenomen in de Rijn-West voortgangsrapportage.
 - g) Een publiekssamenvatting, opgesteld voor geïnteresseerde burgers en stakeholders.

3.2 Resterende beheerkwesties

Eind 2012 ligt er een overzicht met resterende beheerkwesties, op initiatief van het rijk. Dit overzicht vormt het vertrekpunt voor overleg met betrokken partijen voor de invulling van de gebiedsprocessen in 2013. Zoals in paragraaf 2.3 uiteengezet, werken de partners in het deelstroomgebied Rijn-West gezamenlijk aan drie inhoudelijke thema's. Elk van deze thema's zal eind 2012 een eindadvies opleveren als input voor de gebiedsprocessen in 2013. De volgende producten zijn te verwachten:

Methode doelen overige wateren - eind 2012

Methodiek ten aanzien van doelen voor wateren die niet als KRW-waterlichamen zijn getypeerd. Hier wordt o.l.v. IPO en Unie landelijk invulling aan gegeven. Verschillende partners in Rijn-West zijn hier inhoudelijk bij betrokken.

Eindadvies nutriëntenaanpak - eind 2012

In april 2010 heeft het RBO Rijn-West het advies van de Werkgroep Nutriënten vastgesteld. Het advies is opgesteld in overleg met de land- en tuinbouwsector (LTO Noord). De komende jaar wordt verdere uitvoering gegeven aan het advies, dat eind 2012 zal leiden tot een eindadvies over de nutriëntenaanpak in Rijn-West.

Advies Stroomgebiedafstemming Rijn-West – eind 2012

Door verschillende insprekers op het 1^e SGBP is extra aandacht voor stroomgebiedafstemming gevraagd. Rijkswaterstaat heeft besloten gedurende deze planperiode het initiatief te nemen om de effecten van de bovenstroomse belasting op de benedenstroomse wateren met de nationale en internationale partners te bespreken en streeft er naar te komen tot een afstemming van de wateropgave binnen stroomgebieden die rekening houdt met effecten in de benedenstroomse Rijkswateren. De maatregelen die hieruit voortkomen, zullen vervolgens een plek krijgen in de volgende beheerplannen.

In het advies Stroomgebiedafstemming Rijn-West zullen ten minste de volgende zaken worden uitgewerkt:

- Overeenstemming krijgen over probleemstoffen, bronnen, doelen;

- Overeenstemming krijgen over kosteneffectieve maatregelen en wie ze neemt;
- Overeenstemming krijgen over bovenregionale maatregelen.

Het belangrijkste product in 2012 is dat de afwenteling eenduidig en gezamenlijk met alle waterbeheerders van RW in beeld zal zijn gebracht. Dit vormt basis voor een richtinggevend advies als opmaat voor afstemming van mogelijke additionele maatregelen in 2012 op verschillende schaalniveaus en een goede input voor de regionale gebiedsprocessen in 2013.

Het afstemmen en afwegen van mogelijke additionele maatregelen vindt binnen Rijn-West zelf plaats, en moet plaats vinden op het schaalniveau waarop ook de problematiek speelt, en valt buiten de scope van de uitbesteding van fase 1+2 studie.

De resultaten van de Stroomgebiedafstemming, zodra beschikbaar eind 2012 presenteren in de Internationale Rijncommissie en relevante (inter)nationale symposia.

Eventueel kan het RBO nog adviezen of notities over andere thema's uitbrengen. Is afhankelijk van plaatsing thema's op de bestuurlijke agenda.

3.3 Kennisagenda

Een belangrijk deel van de onderzoeksvragen wordt uitgevoerd in het kader van het Innovatieprogramma, de subsidieregeling voor het vinden van kosteneffectieve, innovatieve oplossingen voor resterende waterkwaliteitsproblemen. Hiervoor is door het rijk ruim €75 mln beschikbaar gesteld. In totaal hebben 64 projecten een financiële bijdrage ontvangen (40 via de eerste tender, 24 via de tweede tender). De uitvoering van de projecten en uitbesteding van de middelen loopt vrijwel op schema.

Ook de uitvoeren van andere onderzoeksmaatregelen vindt vooral plaats in 2012. De resultaten die beschikbaar zijn voor eind 2012 worden verwerkt in de actualisatie van de stroomgebiedanalyse (KRW artikel 5) tijdens de gebiedsprocessen in 2013. De onderzoeken lopen uiteraard door na 2012; de resultaten hiervan zullen worden meegenomen bij de stroomgebiedbeheerplannen van 2021.

De uitkomsten van het de onderzoeken worden op verschillende wijze beschikbaar gesteld voor gebruikers:

- **Watermozaïek**, een project van de STOWA, maakt kennis beschikbaar voor oppervlaktewaterlichamen. Er zijn en worden bijeenkomsten georganiseerd en resultaten worden digitaal beschikbaar gesteld (www.watermozaiek.nl).
- **Kennis moet Stromen**, een project van Deltares en WUR in opdracht van het ministerie van ELI, stelt kennis over landbouw innovaties beschikbaar. Dit gebeurt middels bijeenkomsten en een website (www.kennismoetstromen.nl).
- Het **Agentschap-NL** heeft de tenderregeling van het Innovatieprogramma begeleid en heeft ook een rol bij de verspreiding van de resultaten. Zij concentreert zich daarbij op de overige kennis, met name gerelateerd aan chemie en stedelijk- grondwater. Bijeenkomsten worden georganiseerd vanaf de tweede helft van 2011 en de gegevens worden digitaal beschikbaar gesteld.

Verder worden de resultaten beschikbaar gesteld via een pagina op de site van de Helpdesk-Water.

Websites:

www.kennismoetstromen.nl: landbouwgerelateerde innovatieprojecten

www.watermozaiek.nl: Stowa-programma over haalbaarheid, betaalbaarheid en effectiviteit van maatregelen

www.monitoringstroomgebieden.nl: meetgegevens, o.a. relatie grond- en oppervlaktewater

In 2011 zijn er tussen de partijen in Rijn-West een aantal afspraken gemaakt over de kennisagenda en het verwerken van de actuele inzichten in de kaders voor de gebiedsprocessen:

- a. Check of ecologische onderzoeken eigen waterschap opgenomen zijn in inventarisatie NPW: KRW-contactpersonen waterbeheerders
- b. Knelpunt tijdsplanning Ecologische maatlatten: bespreken in RAO (Steven) en Landelijke Werkgroep (Chiel Cuypers)
- c. Afstemmen VSS en KRW-verkenner, en overleg afstemming instrumenten nutriënten
- d. Provincies gaan aandacht vragen voor deelname aan werkgroep maatlatten (Anja Baks)
- e. Oriënterende discussie over afstemmen/uitwisselen opstellen waterplannen in kader sgbp-2: RAO
- f. Provincies vragen voorbeelden pilots interactie grondwater/oppervlaktewater
- g. DGW checkt samen met de werkgroep Grondwater wat protocol over relatie grond-oppervlaktewater

Over een aantal onderwerpen moeten nog nadere afspraken worden gemaakt:

- h. bundelen resultaten innovatieprojecten en koppelen met NWP en Watermozaïek
- i. Laagdrempeliger ontsluiten kennis NPW
- j. Ontsluiten en bundelen kennis en contactpersonen innovatieprojecten, onderzoeksmaatregelen, succesfactoren maatregelen, en andere onderzoeksprojecten

Afspraken maken in RAO !

3.4 Gebiedsprocessen

In 2013 vinden de gebiedsprocessen plaats. In dit proces wordt inbreng gevraagd van burgers en belangenpartijen. Uitgangspunt is dat alle relevante partijen worden betrokken op het moment dat de resterende beheerkwesties benoemd worden en doelen en maatregelen ter discussie staan.

Nationaal kader

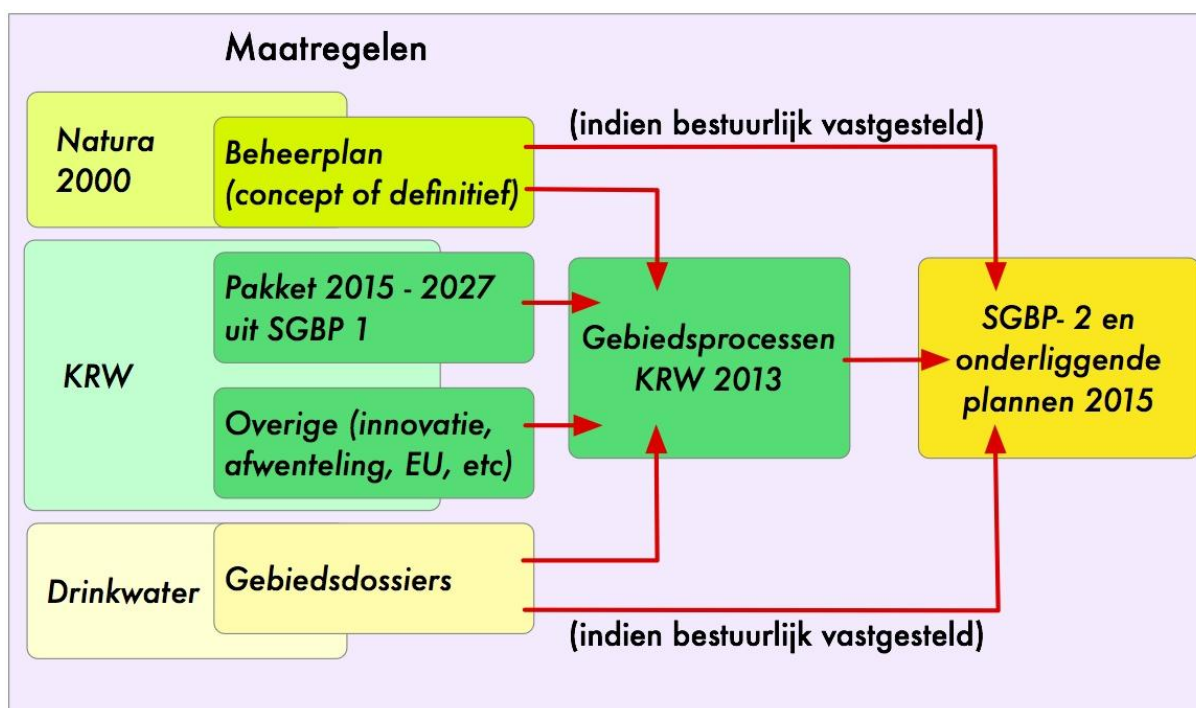
Het rijk draagt ervoor zorg dat uiterlijk eind 2012 een nationaal kader voor de gebiedsprocessen beschikbaar komt voor de regionale waterbeheerders. Dit nationaal kader is een groeidocument waarmee per direct wordt gestart. Medio 2012 wordt door het rijk een concept opgeleverd. Het nationale kader wordt eind 2012, na bespreking in de regiekolom, door het Rijk vastgesteld. Basisgegevens voor de gebiedsprocessen, zoals de te verwachten concentraties als gevolg van het 5^e Nitraatactieprogramma, maken deel uit van het kader.

Beschermde gebieden

Daarnaast is het van belang om eind 2012 ook een overzicht te hebben van mogelijke maatregelen vanuit de beschermde gebieden. Voor Natura 2000 gebieden, zie paragraaf 6.6. Ook de gebiedsdossiers voor drinkwaterwinningen kunnen maatregelen bevatten, zie verder hoofdstuk 7. De relatie tussen de maatregelen voortvloeiend uit KRW en deze beschermde gebieden, de gebiedsprocessen en de uiteindelijke plannen, is weergegeven

in figuur 4. Voor watermaatregelen voor beschermde gebieden op grond van andere richtlijnen (zie bijlagen 4 en 6 KRW), zoals de zwemwaterrichtlijn, geldt iets dergelijks.

Hoewel veelal de zelfde regionale partijen aan de lat staan voor deze maatregelen, valt het traject om te komen tot deze maatregelen niet onder het gebiedsproces dat in dit werkprogramma wordt beschreven. In principe zijn er eigen trajecten vanuit de beschermde gebieden om te komen tot maatregelen voor de doelen van die beschermde gebieden. Wel wordt vanuit het KRW proces ingegeven dat de informatie eind 2012 beschikbaar dient te zijn om meegenomen te kunnen worden in de gebiedsprocessen in 2013 en de actualisatie van de waterplannen en beheerprogramma's in 2015.



Figuur 4. Relatie tussen de maatregelen voortvloeiend uit KRW, Natura2000 en drinkwaterbescherming, de KRW gebiedsprocessen van 2013 en de stroomgebiedbeheerplannen en de onderliggende plannen die in 2014 en 2015 worden opgesteld. Onder 'bestuurlijk vastgesteld' wordt verstaan dat er ook middelen en een planning beschikbaar zijn.

Regionale uitwerking kaders gebiedsprocessen - eind 2012, begin 2013

Deze nota beschrijft de inhoudelijke uitgangspunten voor de ontwikkeling van SGBP-2 en de uitgangspunten voor het planproces. Op basis van voortgangsrapportages, monitoring 2011, input van pilotprojecten nutriënten, stroomgebiedafstemming en eventueel andere ontwikkelingen. Geeft kaders voor de gebiedsprocessen (inhoudelijk en procesmatig) en voor de ontwikkeling van de waterplannen.

Ter discussie staat nog de vraag of hier ook de inhoudelijke prioriteiten van provincies t.a.v. KRW worden samengevat ?

Actualisatie stroomgebiedanalyse (artikel 5) – eerste helft 2013

In de eerste helft van de gebiedsprocessen in 2013 ligt de nadruk op de stand van zaken betreffende de uitvoering, de belastingen en de effecten op waterlichamen. De KRW vraagt om een actualisatie van de beschrijving van de stroomgebieden, de 'artikel 5 rapportages'. In deze rapportage zijn de kenmerken van het stroomgebied beschreven, inclusief de milieu-effecten van menselijke activiteiten en een economische analyse van het watergebruik.

In de tweede helft van 2013 ligt de nadruk op doelen en maatregelen. Het product is een actualisatie van de KRW-factsheets. Deze vormen een belangrijke bouwsteen voor het 2^e Stroomgebiedbeheerplannen in 2015. De uiteindelijke vormgeving van de gebiedsprocessen is een verantwoordelijkheid van de verschillende partners. In 2012 zal binnen Rijn-West de discussie worden gevoerd over welke gemeenschappelijke kaders gewenst zijn en hoe de processen effectief, efficiënt en met voldoende maatschappelijke betrokkenheid kunnen worden gevoerd. Ook de mogelijkheden van samenwerking bij de planvorming zullen onderdeel zijn van deze discussie.

KRW-factsheets – gereed eind 2013

De uitkomst van de gebiedsprocessen wordt vastgelegd in KRW-factsheets, zowel voor oppervlaktewater als voor grondwater. Daarmee ontstaat landelijk een eenduidige structuur die bijdraagt aan het vergroten van toegankelijkheid en transparantie.

Een KRW-factsheet is een document per waterlichaam van enkele A4tjes met alle relevante informatie: beschrijving, doelen, toestand, belasting, maatregelen, motivaties⁴. Een eerste versie van de KRW-factsheets is in de eerste plancyclus reeds bij veel plannen gepubliceerd en vastgesteld.

Elke beheerder zal de informatie voor de waterlichamen bijwerken, voor zover deze hiervoor verantwoordelijk is. Zo zal de provincie doelen van een regionaal waterlichaam zonodig bijwerken, terwijl waterschappen, gemeenten en provincies samen de maatregelen bijwerken. Het Informatiehuis Water speelt een belangrijke rol bij de wijze waarop de informatiestromen gaan lopen; de KRW-factsheets worden aangemaakt door het Informatiehuis op basis van regionale gegevens.

In de eerste helft van 2014 stemt het RBO Rijn-West in met de uitkomsten van de gebiedsprocessen zoals vastgelegd in de KRW-factsheets. Dit vormt het startsein voor de actualisatie van de waterplannen, waarvan het ontwerp in de tweede helft van 2014 door de bestuurslagen wordt vastgesteld. De KRW-factsheets worden vervolgens als onderdeel van de regionale waterplannen ter inzage gelegd. De KRW-factsheets vormen de bron voor onderdelen van de Stroomgebiedbeheerplannen, maar worden alleen op verzoek aan de EC geleverd. Hiermee volgen we dezelfde lijn als voor de eerste Stroomgebiedbeheerplannen.

De stroomgebiedaanpak komt tot uiting in de samenvatting van het Stroomgebiedbeheerplan, maar ook in het [Advies Stroomgebiedafstemming Rijn-West](#), eind 2012 en de [Rijn-West Adviesnota Schoon Water SGBP-2](#), de eerste helft 2014.

Adviesnota Schoon Water SGBP-2 - 1e helft 2014

Vergelijkbaar met de Adviesnota Schoon Water uit 2008. Op basis van input vanuit gebiedsprocessen en planontwikkeling bij de waterbeheerders. Geeft stand van zaken 2014, doelen en maatregelen voor de 2e fase (2015-2021). De nota levert de Rijn-West input voor SGBP-2 (en delen van het 2^e NWP), de Rijn-West inbreng bij het Rijk en geeft een kader voor de concept-waterplannen in Rijn-West.

Eventueel kan het RBO nog adviezen of notities over andere thema's uitbrengen. Is afhankelijk van plaatsing thema's op de bestuurlijke agenda.

⁴ De factsheets bevatten geen informatie over de kosten van maatregelen. Informatie over kosten wordt wel opgevraagd om op geaggregeerd niveau de Kamer en de EC te kunnen informeren. Verder is het op basis van eerdere afspraken mogelijk om voor bepaalde maatregelen aan te geven dat bijvoorbeeld x km maatregel wordt gerealiseerd in de waterlichamen a, b en c.

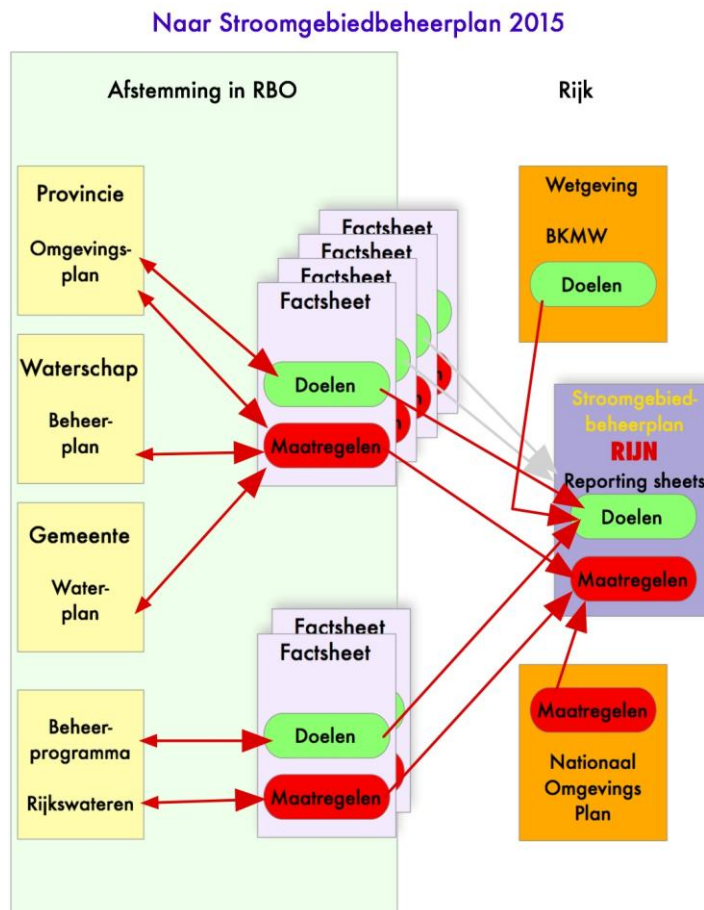
3.5 2^e Stroomgebiedbeheerplan

De tweede plancyclus borduurt voort op het werk uit de eerste cyclus. Maatschappelijke en financiële ontwikkelingen of het beschikbaar komen van nieuwe kennis kunnen aanleiding zijn om vastgestelde doelstellingen of maatregelpakketten aan te passen in de geactualiseerde stroomgebiedbeheerplannen.

Voor de feitelijke producten van 2015 denkt het Rijk nu aan een minimumvariant (figuur 5):

- Factsheets met doelen, aanvullende maatregelen en motivatie per waterlichaam;
- De verplichte elektronische rapportage; deze teksten worden op een leesbare wijze gepresenteerd als de geactualiseerde stroomgebiedbeheerplannen. Ieder stroomgebiedbeheerplan bevat een samenvatting van het maatregelprogramma. Het maatregelprogramma zelf (generieke maatregelen en aanvullende maatregelen per deelstroomgebied) wordt afzonderlijk gemaakt.
- Samenvattend hoofdstuk in een nationaal plan, vergelijkbaar met de huidige samenvatting van de stroomgebiedbeheerplannen.

Voor de formele inspraak ten behoeve van de KRW leggen RWS en de regionale partijen de factsheets als onderdeel van hun waterplannen ter inzage (a). Het ministerie van Infrastructuur en Milieu legt de geactualiseerde stroomgebiedbeheerplannen en de samenvatting ter inzage (b en c).



Figuur 5. Opbouw van het 2^e Stroomgebiedbeheerplan.

Door de partners in het RBO worden de ontwerp-waterplannen in de eerste helft van 2014 opgesteld en in de tweede helft van 2014 bestuurlijk vastgesteld. Evenals in de eerste plancyclus zorgen rijk en regio voor congruente plannen. Voor het KRW deel kunnen de regionale plannen voor het overgrote deel volstaan met de vaststelling van de relevante factsheets. De uitkomsten van de discussie over doelmatig waterbeheer kunnen van invloed zijn op de relatie tussen waterplannen en stroomgebiedbeheerplannen en daarmee ook op de benodigde inspanning en vormvereisten van beiden. Op grond van het Bestuursakkoord water maken provincies in ieder geval geen waterplannen mee. Onduidelijk is hoe dit verder gaat. Niet elke provincie is van plan om een omgevingsplan te maken voor 2015.

De teksten voor de ontwerp-stroomgebiedbeheerplannen moeten gereed zijn op 22 december 2014. We starten dan de formele inspraak naast actieve participatie via landelijke- en regionale themabijeenkomsten in de eerste helft van 2015. Planning en procedure hiervan worden uitgewerkt in de bijwerking van het KRW werkprogramma van 2014. Na afloop van de inspraakperiode worden de resultaten ervan verwerkt en worden de definitieve stroomgebiedbeheerplannen en regionale waterplannen voor de komende plancyclus vastgesteld. Uiterlijk 22 december 2015 moeten de geactualiseerde stroomgebiedbeheerplannen en waterbeheerplannen vastgesteld zijn. Electronische rapportage aan de EC vindt uiterlijk 3 maanden later plaats (22 maart 2016).

4 Bestuurlijke agenda in 2012

In 2012 zal de Europese Commissie geïnformeerd worden over de voortgang van de uitvoering van de KRW in ons land. Het jaar 2012 staat verder vooral in het teken van de voorbereiding van de KRW-gebiedsprocessen, die in 2013 plaats gaan vinden. Hiervoor worden factsheets per grond- en oppervlaktewaterlichaam opgesteld en dummy-stroomgebiedbeheerplannen opgesteld.

Het nationale kader voor de gebiedsprocessen wordt in **2012** door het rijk opgesteld, in samenspraak met de regionale- en belangenpartijen. Hierin wordt ingegaan op de te hanteren ecologische maatlaten, stoffen, randvoorwaarden uit het generiek beleid, etc. Ook protocollen en handleidingen worden in 2012 aangepast. Ook zal op basis van de beschikbare gegevens en doelen een actuele toestand van de grond- en oppervlaktewaterlichamen worden bepaald. In Rijn-West wordt in 2012 gewerkt aan een regionaal kader voor de komende serie KRW-gebiedsprocessen, waarbij de uitkomsten uit de pilot Stroomgebiedafstemming en de Nutriënten aanpak Rijn-West belangrijke ingrediënten vormen.

In principe worden er na 2012 geen nieuwe randvoorwaarden geformuleerd voor de gebiedsprocessen. Internationaal intensificeert het overleg om de grensoverschrijdende beheerkwesties te bepalen en om tot voorstellen voor maatregelen te komen. Dit brengt het Rijk in bij het (inter)nationale proces. Rijn-West zal de uitkomsten van de pilot Stroomgebiedafstemming inbrengen tbv de internationale coördinatie. Uiterlijk 22 december 2012 informeert het Rijk de EC over de voortgang van de uitvoering van maatregelen. Rijn-West zal haar bijdragen aan deze rapportage leveren.

Gelet op de intensivering van de werkzaamheden in 2012 wordt voorgesteld de vergadercyclus van het RBO te verhogen van 2 naar 3 RBO-vergaderingen:

- Twee RBO vergaderingen voor de zomer 2012 en 1 RBO vergadering aan het eind van 2012;
- Verder wordt voorgesteld om het jaarlijkse RBO-werkbezoek in het najaar te organiseren. Verschillende ideeën voor het werkbezoek zijn in beeld. Er ligt een uitnodiging van de dhr. Stalzer (ICPDR⁵ president in 2012) om een bezoek te brengen aan de Internationale Commissie voor Bescherming van de Donau te Wenen. Ook kan gedacht worden aan een 2^e bezoek aan de Internationale Commissie voor Bescherming van de Rijn (ICPR⁶) of natuurlijk een werkbezoek in eigen land.

Gebaseerd op de uitwerking van de jaarplanning voor 2012 uit het Werkprogramma, komt de bestuurlijke agenda voor Rijn-West in 2012 er als volgt uit te zien:

| RBO | Bestuurlijke agendapunten |
|------------|--|
| Maart 2012 | <ul style="list-style-type: none">• Rijn-West voortgangsrapportage 2011 (mede tbv rapportage aan de Tweede Kamer en de EC);• 1^e concept eindrapportage uitwerking Nutriënten Advies Rijn-West;• Afstemming Programmatische Aanpak Stikstof (PAS) en de KRW;• RBO pilot Stroomgebiedafstemming (presentatie resultaten fase 1); |

⁵ ICPDR = International Commission for Protection of the Danube River te Wenen.

⁶ ICPR = International Commission for Protection of the Rhine te Koblenz.

| | |
|----------------|---|
| | <ul style="list-style-type: none"> • Publieke participatie landelijk KRW werkprogramma; • Publieke participatie KRM; |
| Juni 2012 | <ul style="list-style-type: none"> • Concept Voortgangsrapportage EC 2012 • Definitief concept eindrapportage uitwerking Nutriënten Advies Rijn-West; • RBO pilot Stroomgebiedafstemming (tussenresultaten fase 2); • Monitoringsdata toestandbepaling (uiterlijk aanleveren medio 2012) • Concept voorstel nationale kader voor de gebiedsprocessen in 2013 • Concept voorstel Rijn-West kader voor de gebiedsprocessen in 2013 • Herijking KRW Rijn-West maatregelprogramma agv bezuinigingen; |
| September 2012 | <ul style="list-style-type: none"> • Werkbezoek RBO Rijn-West (dagdeel voor bezoek in Nederland, 2 dagen voor bezoek internationaal). |
| November 2012 | <ul style="list-style-type: none"> • Definitieve Voortgangsrapportage EC 2012 • Definitief voorstel nationale kader voor de gebiedsprocessen in 2013 • Definitief voorstel Rijn-West kader voor de gebiedsprocessen in 2013 • Vaststellen factsheets voor alle grond- en oppervlaktewaterlichamen in Rijn-West • RBO pilot Stroomgebiedafstemming (presentatie eindresultaten fase 2); • Resultaten KRW Innovatie/Onderzoeksprogramma; • Actualisatie Werkprogramma (2013-2015) en bestuurlijke agenda 2013 & afrekening 2012. |

De bestuurlijke agenda wordt elk jaar opnieuw bepaald en is mede afhankelijk van actuele ontwikkelingen die telkens aan het eind van het jaar bekend zullen zijn.

5 Werkwijze voor de samenwerking in Rijn-West 2011 – 2015

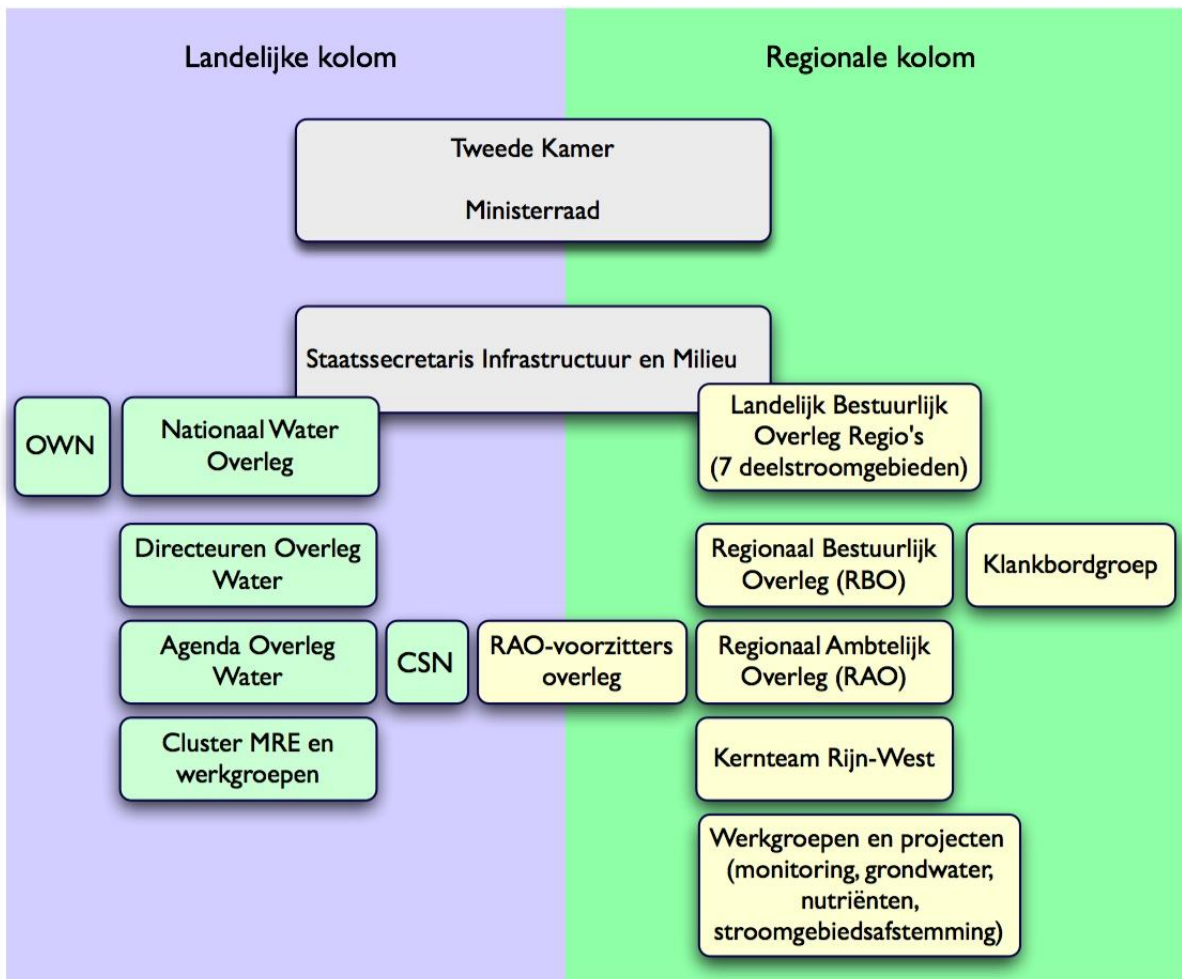
5.1 KRW: samenwerking rijk - regio

Een adequate samenwerkingsstructuur tussen de regio's onderling, tussen regio's en rijk en tussen de departementen die zich met waterkwaliteit bezighouden is een randvoorwaarde voor een geslaagde samenwerking in 2010 – 2015.

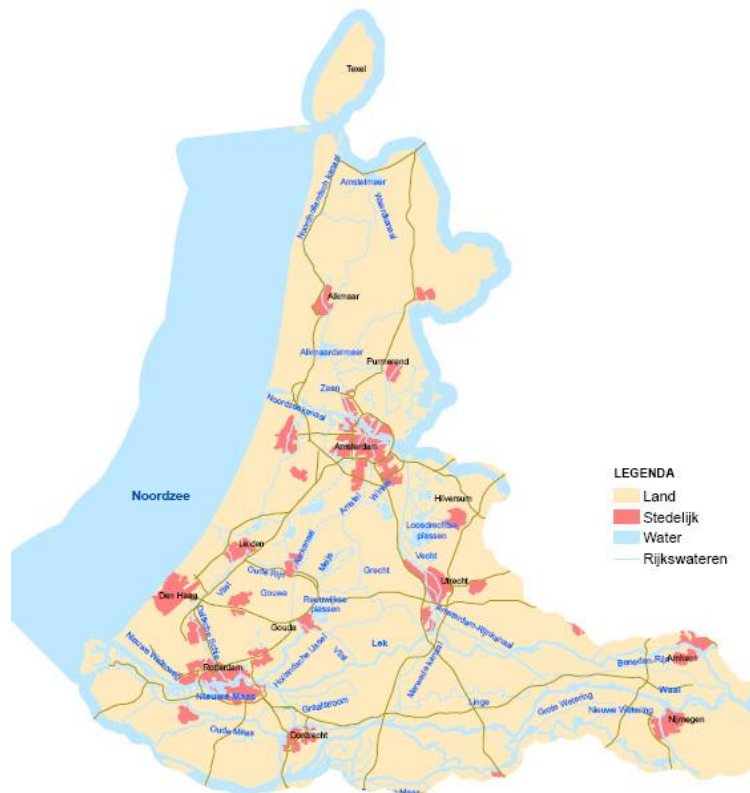
Besluitvorming in de landelijke regiekolom vindt plaats in het Bestuurlijk Koepeloverleg (BKO, voorheen NWO) (figuur 6). Deze komt ieder kwartaal bijeen. In het BKO maakt het rijk afspraken met de koepelorganisaties over nationale kaders. Ter voorbereiding van het BKO is er een Directeuren Water Overleg (DWO), waarin de afstemming binnen het rijk plaatsvindt, en een agendaoverleg. Inhoudelijke onderwerpen worden voorbereid door het cluster MRE en enkele werkgroepen, zoals de werkgroep Ecologische doelen en de werkgroep Grondwater. Maatschappelijke organisaties zijn betrokken via het Overleg Infrastructuur en Milieu (OIM, voorheen Overlegorgaan Water en Noordzee).

De regionale kolom van de KRW kent een soortgelijke opbouw. De (vertegenwoordiger van de) bewindspersoon van het ministerie van Infrastructuur en Milieu overlegt twee maal per jaar met vertegenwoordigers van de regio in het Landelijk Bestuurlijk Overleg Regio's (LBOR). Het LBOR besluit vooral over zaken die de uitvoering van de werkzaamheden betreffen. Besluitvorming in de regio vindt plaats in Regionale Bestuurlijke Overleggen (RBO's) per deelstroomgebied. Deze worden voorbereid door Regionale Ambtelijke Overleggen (RAO's) en daaronder functionerende werkgroepen. Hier vindt ook de afstemming plaats op het niveau van deelstroomgebieden. Maatschappelijke partijen worden betrokken via klankbordgroepen.

Afstemming tussen de nationale en regionale kolom wordt voor een belangrijk deel ingevuld door Coördinatie Stroomgebieden Nederland (CSN). CSN bestaat uit een nationale stroomgebiedcoördinator (Jan Busstra) en adjunct-stroomgebiedcoördinatoren. Daarnaast speelt het RAO voorzittersoverleg hierbij een belangrijke rol. Iedere 6 weken ontmoeten vertegenwoordigers van rijk en regio elkaar. Daarbij is ook de UvW vertegenwoordigd en zijn vertegenwoordigers van de koepelorganisaties IPO en VNG agendalid.



Figuur 6. Organisatie van het KRW proces in twee kolommen.



Figuur 7. Deelstroomgebied Rijn-West.

5.2 Bestuursakkoord Water

In het voorjaar van 2011 is het Bestuursakkoord Water door de Tweede Kamer vastgesteld. Heldere verantwoordelijkheden moeten leiden tot minder bestuurlijke drukte. Doelmatiger waterbeheer moet leiden meer efficiëntie en zo tot invulling van een deel van de bezuinigingen uit het Regeerakkoord van 2010. Ten aanzien van de plannen is het volgende opgenomen: "Het rijk is verantwoordelijk voor het eens in de zes jaar actualiseren van stroomgebiedbeheerplannen en overstromingsrisicobeheerplannen ten behoeve van de Europese Kaderrichtlijn Water en de Richtlijn Overstromingsrisico's. De beheerprogramma's van Rijkswaterstaat en de waterschappen vormen de basis hiervoor." en "Tevens is het rijk verantwoordelijk om periodiek te rapporteren aan de Europese Commissie over de waterrichtlijnen. Het rijk gebruikt hiervoor bestaande informatie. Het recent gestarte Informatiehuis Water levert de benodigde gegevens."

Het Bestuursakkoord gaat ook in op de verantwoordelijkheden ten aanzien van normstelling, maatregelen en toezicht: "Het rijk is primair verantwoordelijk voor het stellen van normen voor de chemische en ecologische waterkwaliteit. De normen zijn overgenomen uit EU-richtlijnen zoals de Kaderrichtlijn Water, de richtlijn Prioritaire Stoffen, de Grondwaterrichtlijn, de Zwemwaterrichtlijn en de Drinkwaterrichtlijn. Binnen de kaders van de EU-richtlijnen kan van de normen worden afgeweken. Het rijk heeft deze bevoegdheid voor de rijkswateren en de provincies hebben deze voor de regionale wateren en het grondwater. Rijkswaterstaat bepaalt de uitvoeringsmaatregelen die nodig zijn om in de rijkswateren de normen te bereiken en voert deze uit. De waterschappen doen dit voor de regionale wateren. Gemeenten en waterschappen bepalen samen de uitvoeringsmaatregelen voor het stedelijk gebied en maken afspraken over de uitvoering

ervan. Het rijk houdt toezicht op het behalen van de doelstellingen in de rijkswateren, de provincies doen dit voor de regionale wateren."

Nieuw hieraan is dat provincies niet meer formele goedkeuring hoeven te geven aan beheerprogramma's van waterschappen en dat het toezicht van het rijk op de uitvoering van waterschappen in het regionale watersysteem vervalt.

Verdere ontwikkelingen ten aanzien van planstructuur en toedeling van verantwoordelijkheden vindt plaats in het kader van de nieuwe Omgevingswet.

5.3 Werkstructuur KRW in Rijn-West

De samenwerking in Rijn-West wordt afgebakend door de taken en activiteiten die voortkomen uit de implementatie van de KRW. De werkwijze voor samenwerking in Rijn-West is gebaseerd op de ervaringen van de afgelopen periode. Daarbij behouden we wat goed heeft gewerkt en verbeteren we wat voor verbetering vatbaar is.

De samenwerkingsstructuur met RBO, RAO, Klankbordgroep en Kernteam wordt voortgezet (zie figuur 6). De samenstelling qua organisaties van het RBO en RAO blijft ongewijzigd. De taakstelling is op enkele punten iets aangepast aan de nieuwe fase in het KRW-proces.

Regionaal Bestuurlijk Overleg (RBO)

Het RBO Rijn-West is een hulpstructuur ten behoeve van de samenwerking en afstemming binnen het deelstroomgebied. Samengevat is de rol van het RBO het samenwerken tussen waterbeheerders op (deel)stroomgebiedniveau. Het gezamenlijk afstemmen van besluitvorming en elkaar aanspreken op elkaars verantwoordelijkheden. Het RBO stemt af, coördineert en adviseert, met als doel het versnellen van effectieve besluitvorming en het stimuleren van overleg met belanghebbenden.

Het RBO Rijn-West bestaat uit bestuurders van de deelnemende organisaties in Rijn-West, te weten:

- de gedeputeerden Water van de vijf provincies;
- de dijkgraven of hoogheemraden van de acht regionale waterbeheerders;
- de directeuren van de vijf regionale directies van RWS;
- acht wethouders of burgemeesters als indirecte vertegenwoordiging van de ca. 180 gemeenten;
- Ministerie van Infrastructuur en Milieu (vertegenwoordigd door de nationale stroomgebiedcoördinator);
- Ministerie van Economie, Landbouw & Innovatie, vertegenwoordigd door *-pm-*

In **bijlage 1** is een overzicht opgenomen van de samenstelling van het RBO per 1-1-2012.

Regionaal Ambtelijk Overleg (RAO)

Het RAO Rijn-West (RAO-RW) bestaat uit vertegenwoordigers van bovengenoemde organisaties. Het RAO adviseert het RBO en is het platform waar overleg en afstemming kan plaatsvinden tussen alle betrokken partijen. Het vormt de schakel tussen kernteam en de afzonderlijke waterpartners. Daarnaast is het RAO een ontmoetingsplaats voor:

- het uitwisselen van informatie;
- inzicht geven in elkaars problemen en werkprocessen;
- wederzijds begrip krijgen en tonen;
- nuttige contacten op de werkvloer leggen.

Deze rol voor het RAO is niet goed te realiseren via alleen reguliere agenda's en een traditionele vergaderingsetting. Er wordt gezocht naar alternatieve werkvormen die aan de doelen voor het RAO bijdragen. Voorbeelden zijn een thematische werkconferentie (ontmoeten) van een dagdeel met indien nodig aansluitend een reguliere vergadering, of meer atelier- of werkplaats-achtige bijeenkomsten.

De taken van de leden van het RAO omvatten:

- Afstemmen samenwerking in de uitvoering: benutten kansen voor samenwerking (werk met werk maken), oplossen knelpunten op ambtelijk niveau waar mogelijk voorbereiden bespreken bestuurlijke knelpunten op RBO.
- Uitwisselen kennis en ervaring: zelf aan bijdragen en stimuleren dat anderen binnen de eigen organisatie hierbij betrokken blijven.
- Signaleren en agenderen onderwerpen t.b.v. voorbereiding SGBP-2.
- Regelen inzet van capaciteit voor Rijn-West werkzaamheden (bijvoorbeeld in werkgroepen).
- Informatievoorziening binnen eigen organisatie: zorgen dat andere medewerkers op de hoogte blijven van relevante ontwikkelingen (in uitvoering en voorbereiding SGBP-2, inclusief uitkomsten van RBO- en RAO-bijeenkomsten), ook organiseren van informatie aan nieuwe betrokkenen.
- Opvangen en doorgeven van signalen binnen de eigen organisatie.
- Voorbereiden bijeenkomsten RBO (zowel door deelname aan RAO als voorbereiding intern).

Klankbordgroep (KBG)

De Klankbordgroep bestaat uit vertegenwoordigers van maatschappelijke organisaties en het bedrijfsleven. De Klankbordgroep wordt sinds 2011 voorgezeten door een onafhankelijke voorzitter, die tevens adviserend lid is van het RBO. De Klankbordgroep heeft een signalerende en een adviserende taak richting bestuurders. Daarnaast is de Klankbordgroep een informatiebron voor de leden en hun organisaties. De afgelopen jaren lag de nadruk op de adviserende en informerende taken. In de komende uitvoeringsperiode zal de signalerende taak weer meer aandacht vragen. Daarnaast zal tijdens de uitvoeringsfase ook het organiseren van draagvlak (bij een breed publiek) en samenwerking bij de uitvoering centraal staan.



In overleg met de Klankbordgroep zal worden nagegaan welke rol de Klankbordgroep en haar leden kunnen spelen bij de voortgangsrapportages. Daarnaast blijft de Klankbordgroep een adviserende rol houden bij de onderwerpen op de bestuurlijke agenda 2010-2015.

De komende jaren staan in het teken van uitvoering en daar hoort ook een andere rol voor de Klankbordgroep bij. Bij de leden van de Klankbordgroep bestaat de behoefte om duidelijker de terugkoppeling vanuit het RBO vorm te geven. Het is in veel gevallen de leden van de Klankbordgroep niet voldoende duidelijk wat het RBO met signalen van de Klankbordgroep heeft gedaan. Ook als het RBO een signaal niet overneemt wordt terugkoppeling hierover op prijs gesteld. Daarnaast stelt de Klankbordgroep prijs op periodiek direct contact met het RBO of leden daarvan. Meer samenwerken dan enkel

signalen doorgegeven. De vorm kan nader worden bepaald, bijvoorbeeld aanwezigheid van vertegenwoordigers van het RBO bij de klankbordgroep, of een meer informele setting bij een themabijeenkomst of door deelname van de Klankbordgroep aan het RBO-veldbezoek.

Procescoördinator en Kernteam

De procescoördinator is tevens ambtelijk secretaris van het RBO en voorzitter van het RAO en Kernteam. Daarnaast heeft de procescoördinator een centrale rol bij de uitvoering van de taken van RBO en RAO.

Het Kernteam Rijn-West organiseert de werkzaamheden van het RAO en het RBO proces. Het Kernteam bestaat uit vertegenwoordigers van alle betrokken partijen en wordt voorgezeten door de procescoördinator. De procescoördinator speelt een belangrijke verbindende rol. De taken van de procescoördinator omvatten

Ten aanzien van uitvoering van het SGBP-1:

- Bewaken afspraken, waaronder de uitgangspunten in de Adviesnota Schoon Water en de afspraken in RBO en RAO.
- Signaleren van ontwikkelingen bij de uitvoering en in het beleid die relevant zijn voor uitvoering en/of de ontwikkeling van SGBP-2 (bijvoorbeeld kansen op samenwerking bij uitvoering, ontwikkelingen bij financieel beleid, nutriëntenbeleid of N2000). Relevante ontwikkelingen op de juiste plaats agenderen: bij Rijn-West partners, bij RAO en/of RBO, waar nodig bij het Rijk (CSN).
- Bewaken van continuïteit (o.a. zorgen voor adequate informatievoorziening, in het bijzonder aan nieuwe betrokkenen).

Voorbereiding SGBP-2:

- Voorbereiding procesplan SGBP-2 (in 2012 gereed).
- Agenderen en bewaken voortgang prioritaire thema's.
- Signaleren samenloop met andere beleidsprocessen die relevant zijn voor uitvoering of voorbereiding SGBP-2.

Algemeen:

- Voorbereiding RAO en RBO-bijeenkomsten.
- Aansturen van werkgroepen.
- Communicatie en informatie-uitwisseling tussen de organisaties in Rijn-West en met stakeholders, hierover ook contact onderhouden met communicatiemedewerkers van de verschillende overheden.
- Voorbereiden werkplan Rijn-West en bewaken uitvoering.
- Financieel management op basis van door het RBO vastgestelde begroting. Financiële verantwoording wordt afgelegd aan het RBO.

De procescoördinator wordt bij deze taken ondersteund door het kernteam.

Werkgroepen

Procescoördinator of RAO kunnen werkgroepen instellen. Deze hebben een duidelijk omschreven opdracht. In Rijn-West zijn nu 3 werkgroepen actief: werkgroep Monitoring Oppervlaktewater, werkgroep Grondwater en de werkgroep Gemeenten.

| Werkgroepen | Opdrachtbeschrijving |
|--|--|
| 1. Werkgroep Monitoring Oppervlaktewater | Werkgroep Monitoring Oppervlaktewater wordt voorgezeten door het Waterschap Hollands Noorderkwartier. De Werkgroep zorgt voor coördinatie tussen de waterbeheerders (waterschappen en RWS) in Rijn-West mbt de monitoring opgave van de KRW. |

| | |
|-------------------------------------|--|
| 2. Werkgroep Gemeente-ambassadeurs. | Werkgroep wordt voorgezeten door de teamcoördinator van het team gemeenteambassadeurs. De gemeenteambassadeurs zijn in samenspel met de trekkers van de gebiedsprojecten verantwoordelijk voor het informeren over, stimuleren van en betrekken van <i>alle</i> gemeenten binnen hun stroomgebied bij het opstellen van het stroomgebiedbeheersplan Rijn-West. |
| 3. Werkgroep Grondwater RW/RM | Werkgroep in oprichting, regie en coördinatie bij de provincies. Omdat de meeste producten van Rijn-West in relatie tot grondwater veel relaties hebben met Rijn-Midden en landelijke ontwikkelingen zetten we in ieder geval de samenwerking met Rijn-Midden voort door een gecombineerde Werkgroep Grondwater Rijn-West/Rijn-Midden. |

5.4 Afspraken samenwerking met deelstroomgebied Maas

In 2010 zijn een aantal werkafspraken gemaakt ten aanzien van een goed verloop van de organisatorische overgang van het gebied Zuid-Holland zuid van het RBO Maas naar het RBO Rijn-West. De volgende werkafspraken zijn hierbij actueel:

1. De provincie Zuid-Holland, de gemeenten op Goeree-Overflakkee verenigd in het ISGO (Goedereede, Middelharnis, Dirksland en Oostflakkee) en waterschap Hollandse Delta zullen niet meer deelnemen aan de vergaderingen van het RAO en RBO Maas. Dit geldt ook voor de deelname aan werkgroepen zoals de werkgroep monitoring, die in het Maas stroomgebied actief is.
2. De vertegenwoordiger van de gemeenten op Goeree-Overflakkee in het werkproces van Rijn-West zal vanaf heden deelnemen aan het RBO Rijn-West.
3. Het binnendijks gelegen deel van Zuid-Holland-Zuid, dat in het stroomgebied van de Maas ligt, volgt vanaf nu het werkproces in Rijn-West voor het uitwerken van de KRW opgave;
4. Bij de uitwerking van de gegevens voor oppervlaktewater door Hollandse Delta wordt Goeree-Overflakkee apart uitgewerkt, zodat een soepele aanlevering van gegevens kan plaatsvinden voor het stroomgebied Maas.
5. Bij de uitwerking van de gegevens voor grondwater door de provincie Zuid-Holland wordt Goeree-Overflakkee apart uitgewerkt, zodat een soepele aanlevering van gegevens kan plaatsvinden voor het stroomgebied Maas.
6. Voor het volgen van de uitvoering van maatregelen volgt Zuid-Holland-Zuid de werkafspraken van het RBO Rijn-West en de afspraken met het Rijk.
7. Goed beargumenteerde aanvullende informatievragen vanuit het Maas Stroomgebied zullen door Hollandse Delta, de provincie Zuid-Holland en ISGO worden geleverd inclusief bijbehorende interpretatie van de gegevens.
8. De gegevens vanuit Zuid-Holland-Zuid worden opgenomen in de Maas rapportages.
9. De conclusies in de Maasrapportages over Goeree-Overflakkee worden via de provincie Zuid-Holland en het waterschap Hollandse Delta voorgelegd aan het RAO Maas en RBO Maas. Besluitvorming in het RBO Maas zal dan plaats vinden zonder verder aanwezigheid van het waterschap Hollandse Delta en de provincie Zuid-Holland. Bij essentiële wijzigingen in het RAO Maas of RBO Maas zal nader overleg of een eenmalige vertegenwoordiging worden georganiseerd.
10. De partijen uit Zuid-Holland-Zuid blijven geen agendalid. Indien er zaken spelen waarbij de mening van partijen uit Zuid-Holland-Zuid van belang is, zal dit vanuit het RAO en RBO Maas worden voorgelegd, zulks ter beoordeling van de RAO

voorzitter. De partijen zijn zich ervan bewust een risico te lopen dat zaken gemist kunnen worden en nemen hiervoor zelf de verantwoordelijkheid.

11. Het Haringvliet blijft organisatorisch bij het RBO Maas.
12. Vraagstukken rondom het Haringvliet, zoals afwenteling zullen bilateraal tussen de regionale directie van Rijkswaterstaat en de vertegenwoordiging van Zuid-Holland-Zuid worden besproken.

5.5 Taken en verantwoordelijkheden bestuurslagen

Rijk

De direct verantwoordelijke ministeries werken het nationale beleid uit op basis van de eerste stroomgebiedbeheerplannen. De bewindspersoon van ministerie van Infrastructuur en Milieu is coördinerend bewindspersoon voor de KRW en stelt uiteindelijk de geactualiseerde stroomgebiedbeheerplannen vast. Dit zal niet meer gebeuren als onderdeel van een Nationaal Waterplan. In plaats daarvan komt een er omgevingsplan of zullen het stroomgebiedbeheerplannen (met de maatregelpakketten) als zelfstandige plannen worden vastgesteld. Zodra dit bekend is, zal de wetgeving hierop worden aangepast.

De stroomgebiedcoördinator van DGW verzorgt, in direct overleg met betrokken partijen, de aansluiting van het regionale op het nationale werk. Tevens verzorgt hij in de regionale samenwerkingsverbanden de beleidsmatige inbreng vanuit DGW.

Het rijk is verantwoordelijk voor de levering van het werkprogramma, het bijbehorende tijdschema en de stroomgebiedbeheerplannen. Deze documenten zullen gebaseerd zijn op de verzamelde bijdragen uit de regio's. Het rijk is daarbij, naast de taken van Rijkswaterstaat, in eerste instantie verantwoordelijk voor het aanleveren van heldere kaders.

Rijkswaterstaat

Rijkswaterstaat is beheerder van de rijkswateren en neemt daarom deel aan de RAO's en RBO's. Rijkswaterstaat heeft een aantal zaken praktisch op een landelijk niveau belegd, maakt ook afwegingen op landelijk netwerkniveau en heeft nadrukkelijk te maken met de internationale grensoverschrijdende problematiek. Dit impliceert dat inzet en afwegingen binnen zowel regionale als internationale werkverbanden een Rijkswaterstaat-brede werkwijze als vertrekpunt nemen. Zorg voor voldoende samenhang en afstemming van activiteiten en analyses met de uitvoering van de regionale werkplannen blijft onverkort uitgangspunt.

In de planontwikkeling draagt Rijkswaterstaat bij aan de stroomgebiedbeheerplannen in de vorm van hun beheerprogramma, dat binnen de nationaal vastgestelde kaders zal worden ontwikkeld. Hierin staan onder meer de doelen voor de rijks-waterlichamen, voor zover deze afwijken op grond van KRW artikel 4.3 – 4.9 van de normen die zijn vastgelegd met het Bkmw. In het plan worden daarnaast de maatregelen opgenomen, waarvoor Rijkswaterstaat zelf aan zet is.

Rijkswaterstaat zorgt voor interne afstemming. Daarbij wordt zorg gedragen dat de diverse onderdelen op vergelijkbare wijze opereren in de diverse verbanden. De besluitvorming vindt uiteindelijk plaats door de bewindspersoon van het ministerie van Infrastructuur en Milieu.

Rijkswaterstaat bezit de meeste kennis van de rijkswateren. Zij zullen een bijdrage leveren aan de uitvoering van de publieke participatie in de regio.

Provincies

De provincies hebben een taak als gebiedsregisseur in de regio en leveren derhalve de voorzitters van de bestuurlijke overleggen; op ambtelijk niveau zijn zij tevens de trekker van het RAO.

Er komen geen provinciale waterplannen meer. Van belang is wel dat de provincies de doelen voor grond- en oppervlaktewater vaststellen en vastleggen in *een plan*. Hierin staan onder meer de doelen voor de regionale waterlichamen, voor zover deze afwijken op grond van KRW artikel 4.3 – 4.9 van de richtwaarden voor stoffen en ecologie die zijn vastgelegd met het Bkmw. De verantwoordelijkheid van doelen voor wateren die liggen buiten de waterlichamen, ligt bij de provincies. Daarnaast worden die maatregelen opgenomen in de eigen plannen, waarvoor de provincie zelf aan zet is.

De besluitvorming vindt uiteindelijk plaats in de individuele besturen van de provincies. Het is aan de provincies zelf te besluiten welke zaken zij in GS of PS brengen, wel worden de procedures voor de belangrijkste kwesties (zoals het vaststellen van de doelen) vooraf in het RAO-RBO lijn gecoördineerd. 28

Iedere provincie verstrekt informatie aan het rijk op grond van artikel 3.4 van het Waterbesluit⁷.

Waterschappen

De waterschappen nemen als beheerder van de regionale wateren deel aan de RAO's en RBO's. Zij zorgen daarbij regionaal op zowel ambtelijk als bestuurlijk niveau voor onderlinge afstemming met betrekking tot hun aanpak en werkwijze.

In de planontwikkeling dragen de waterschappen bij aan de stroomgebiedbeheerplannen in de vorm van hun beheersprogramma's, die binnen de vastgestelde kaders zullen worden ontwikkeld. In de plannen worden onder meer de maatregelen opgenomen, waarvoor het waterschap zelf aan zet is.

De besluitvorming vindt uiteindelijk plaats in de individuele besturen van de waterschappen. Zij doen dit in nauw overleg met betrokken provincie en evenals bij de provincies heeft het RBO een coördinerende rol met betrekking tot procesmatige afspraken over te nemen besluiten.

Ieder waterschap verstrekt informatie aan het rijk op grond van artikel 3.4 van het Waterbesluit⁸.

De waterschappen bezitten de meeste kennis van het regionaal oppervlaktewatersysteem. Zij leveren vanuit die kennis een belangrijke bijdrage aan het gebiedsproces, de doelformulering en de motivering. Verder zullen zij veelal een belangrijke bijdrage leveren aan de uitvoering van de publieke participatie in de regio.

Gemeenten

Veel van de maatregelen uit de stroomgebiedbeheerplannen 2009 worden uitgevoerd door gemeenten. Zo dragen het aanpakken van riooloverstorten en afkoppeling bij aan de waterkwaliteit. Om die reden zijn gemeenten vertegenwoordigd in de RBO's. De besluitvorming vindt uiteindelijk plaats in de individuele besturen van de gemeenten.

Bij bestemmingsplannen houden gemeenten rekening met de vereisten uit de KRW. Gemeenten worden in de Waterwet niet genoemd als formeel bevoegd gezag voor het waterbeheer. Iedere gemeente verstrekt wel informatie aan het rijk op grond van artikel 3.4 van het Waterbesluit⁷.

Taken en rollen van de verschillende partners in Rijn-West zijn samengevat in **bijlage 2**.

⁷ Waterbesluit artikel 3.4.2 luidt: Ten aanzien van hun onderscheiden aandeel in het waterbeheer verstrekken gedeputeerde staten, het dagelijks bestuur van de waterschappen en burgemeester en wethouders Onze Minister:

- a. de gegevens die nodig zijn voor het opstellen van de stroomgebiedbeheerplannen;
- b. de resultaten van de analyses en beoordelingen, bedoeld in het eerste lid;
- c. gegevens omtrent de voortgang van de uitvoering van de maatregelen, bedoeld in artikel 11 van de kaderrichtlijn water.

6 Samenwerking in Rijn-West op thema's

6.1 Monitoring oppervlaktewater

Actualisatie toestand

In 2012 moet de stand van zaken worden gemeld aan de Europese Commissie ("Mid-term Review"). Deze levert de input voor de gebiedsprocessen waar de regio's in 2013 mee aan de slag gaan. Als input voor de gebiedsprocessen zijn actuele factsheets nodig, deze moeten uiterlijk 1 oktober 2012 geupdate zijn met geactualiseerde toestandgegevens. Op 1 juli 2012 moeten de concept toestandgegevens aangeleverd zijn.

In de Werkgroep Monitoring (WG Mon) is afgesproken dat op 1 juli 2012 de waterlichamen getoetst zullen zijn. De (zomer) periode naar 1 oktober kan indien nodig gebruikt worden om de puntjes op de i te zetten. Kanttekening hierbij is wel dat de tools zoals de Aquokit op 1 april 2012 getest en goed werkbaar beschikbaar zijn. Elke dag dat de Aquokit later werkend is, wordt ook de deadline van 1 juli opgeschoven.

In de eerste helft van 2014 worden de factsheets met de resultaten van de gebiedsprocessen bestuurlijk vastgelegd. Het tweede SGBP, dat eind 2015 gereed moet zijn is een bijwerking van het eerste. Wat betreft de voortgang van de waterkwaliteit vraagt de KRW in het tweede SGBP een "beoordeling van de vooruitgang die is geboekt bij het bereiken van de milieudoelstellingen". Hiervoor zal opnieuw getoetst moeten worden in het derde kwartaal van 2015. De ontwerp-stroomgebiedbeheerplannen zijn eind 2014 gereed of de waterbeheerders hiervoor ook opnieuw willen toetsen is een eigen keuze.

Nulmeting stoffen

De Europese Commissie is al geruime tijd bezig met de voorbereiding van de herziening van de richtlijn prioritaire stoffen. Zodra de Europese Commissie de prioritaire stoffenlijst aanpast zal het monitorprogramma hierop moeten worden aangepast. De definitieve lijst wordt verwacht halverwege 2013. Daarnaast wordt in het kader van het project 'bestaande, nieuwe en vergeten stoffen' gewerkt aan een herziening van de stoffenlijsten. De definitieve lijst staat gepland voor oktober 2012.

In het 'Sporboekje waterkwaliteit/KRW 2012-2015' (Informatiehuis Water, 8 november 2011) wordt aangegeven dat voor dat deze stoffen opgenomen worden in de monitoringprogramma's, in 2013 door beheerders een nul-onderzoek uitgevoerd moet worden om te bepalen of de betreffende stoffen in het beheersgebied een (potentiële) probleemstof zijn. Dit nul-onderzoek kan uitgevoerd worden in de vorm van metingen op een beperkt aantal locaties (landelijk en/of regionaal), emissieberekeningen, desk-study, modellering of een combinatie hiervan. Waterbeheerders (waterschappen en Rijkswaterstaat) dienen afspraken te maken over de uitvoering van dit nul-onderzoek. Deze afspraken en de bijbehorende financiën zullen dan ook opgenomen moeten worden in de verschillende begrotingen voor 2013. Bij het schrijven van dit Werkprogramma Kaderrichtlijn Water 2012-2015 Deelstroomgebied Rijn-West was dit nog niet geregeld.

Stroomgebiedsafstemming

Stroomgebiedsafstemming is nodig om de juiste doelen te stellen, de goede en meest kosteneffectieve maatregelen te treffen en te zorgen voor een tijdige en goed onderbouwde monitoring en signalering. Hiervoor wordt door Grontmij in samenwerking met het RAO een rapportage opgesteld waarin kwalitatief beschreven wordt welke probleemstoffen binnen Rijn-West voorkomen naast de stoffen totaal-N, totaal-P, koper

en zink. De WG Mon zal ondersteuning bieden bij het leveren van de juiste gegevens benodigd voor het project stroomgebiedsafstemming.

Dossiers

Om alle voor monitoring relevante ontwikkelingen op de voet te kunnen volgen zijn er afspraken gemaakt over wie zich op welke onderwerpen richt. Hij/zij is er verantwoordelijk voor het dossier voor de gehele WG Mon inhoudelijk te volgen en de WG Mon geïnformeerd en betrokken te houden. De volgende verdeling is gemaakt:

| Dossier | Wie |
|----------------------------------|-------------------------------|
| Aquokit | HHNK, Waternet, WSHD |
| Informatiehuis water | Waternet, HHNK, RWS |
| Nieuwe (prioritaire) stoffen | WSHD, WSRL, HDSR, RWS |
| Stroomgebiedafstemming | HSK, Delfland, Waternet, RWS |
| Maatlatten (gevolgen monitoring) | HSK, HHNK, Waternet, Rijnland |
| Toetsing overig water | HSK, WSRL, Delfland |

Belangrijk hierbij is dat er verder gekeken wordt dan alleen de WG Mon. Naast het organiseren van de KRW monitoring heeft de WG Mon de taak om het RAO te informeren dan wel te adviseren op inhoudelijke (monitorings) onderwerpen.

6.2 Grondwater

Activiteiten voor grondwater in de komende KRW periode:

- Stroomlijnen informatievoorziening grondwater (landelijk, Informatiehuis) met een actieve inbreng vanuit Rijn West;
- Uitwerken relatie grondwater-oppervlaktewater per provincie/ waterschap, mede in relatie tot stroomgebiedafstemming;
- 'grote beurt' KRW meetnet grondwater in combinatie met toestandsverantwoording;
- het opstellen c.q. actualiseren van factsheets voor grondwater en actualisatie van belastingen per grondwaterlichaam⁸ conform werkplan SGBP 2015 (CSN);
- het opstellen van gebiedsdossiers voor winningen bestemd voor menselijke consumptie (voor zover als KRW-maatregel opgenomen in het provinciaal Waterplan);
- het beschouwen van nut en noodzaak om voor 2012 de grenzen van grondwaterlichamen versneld aan te passen (in verband met verdere doorwerking richting karakterisering, toestandbepaling en monitoring);
- het uitvoeren van de grondwatermaatregelen zoals opgenomen in het SGBP Rijndelta en de provinciale waterplannen en het rapporteren over de voortgang daarvan richting IHW en rijk.

Inbedding grondwater in samenwerkingsstructuur

In de afgelopen periode was er een vrij uitgebreide samenwerkingsstructuur met het Regionaal Afstemmingsoverleg Grondwater (RAG), Werkgroep Grondwater landelijk, en een gecombineerde Werkgroep Grondwater Rijn-West/Rijn-Midden. Het RAG en de landelijke werkgroep grondwater zijn intussen samengevoegd.

⁸ Sommige provincies hebben in 2009 al factsheets opgesteld; deze omvatten echter niet een heel grondwaterlichaam maar veelal alleen het deel binnen de betreffende provincie

De werkgroep Grondwater RW/RM bereidt de producten m.b.t. de 'grote beurt' monitoringsprogramma grondwater voor en draagt zorg voor inbreng m.b.t. interactie grondwater en oppervlaktewater en stemt daarover af met het werkproces "stroomgebiedafstemming".

In 2012 word in overleg met de waterschappen gezien hoe zij, gezien hun nieuwe taken, bij dit werkproces betrokken moeten worden. Hiertoe wordt verkend wat de taakverschuiving voor het KRW-grondwaterbeleid en de huidige werkwijze en taakverdeling betekent, zowel voor de provincies als de waterschappen. Provincies nemen hierin het voortouw. Afhankelijk daarvan wordt de werkgroep grondwater RW-RM (nu opgesplitst in deel monitoring en deel beleid) uitgebreid dan wel samengevoegd en via het RAO en kernteam formeel bekrachtigd (trekkerschap).

2012

| Activiteit | Wanneer | Door wie | Hoe |
|--|---|---|--|
| Uitvoering maatregelen | | | |
| Aanleveren info voortgang uitvoering KRW-maatregelen | 1 mrt '12 | Provincies ieder voor zich | invullen in IHW, Aftikken in RAO/RBO |
| Monitoring: | | | |
| Actualiseren Draaiboek monitoring | 1 ^e helft 2012 | Landelijke werkgroep | De resultaten van de Grote Beurt van alle deelstroomgebieden moet verwerkt worden, evenals eventuele aanpassing in de grondwater-lichamen. |
| Aanleveren herziene concept KRW-monitoringsprogramma's | 1 feb. '12 Deze zijn al klaar = Grote Beurt en reeds aangemeld bij het RAG | provincies | aanlevering via IHW /DINO, wordt meegenomen in project "Van Peilbuis tot Portaal". |
| Aanleveren herziene definitieve KRW-monitoringsprogramma's | 1 mrt '12 | Provincies, per stroomgebied | Aftikken in RBO's Vraag is aan wie de definitieve progr. moeten worden toegezonden, dit was de Waterdienst (Willem Faber), die stuurden landelijk alles door naar de EU. Via Landelijke werkgroep? |
| Uitvoeren Meetronde 2012 | 2012 | provincies | Via de werkgroep monitoring waarna iedere provincie zelf de aanbesteding van de meetronde zal uitvoeren |
| Toestandsbepaling obv gegevens meetronde 2012 | Eind 2012 | Provincies gegevens aanleveren, (IHW verwerken) Landelijke werkgroep evt. IHW begeleiden | Gegevens aanleveren via IHW/KRW portaal. |
| Vaststellen hoe kwantitatieve toetsing moet gaan plaatsvinden (protocol) | Medio 2012 | Rijk | i.o.m. de landelijke werkgroep |
| Vaststellen hoe zoet/zout toetsing | Medio 2012 | Rijk | i.o.m. de landelijke |

| Activiteit | Wanneer | Door wie | Hoe |
|---|--|--|--|
| moet gaan plaatsvinden (protocol) | | | werkgroep |
| Uittesten automatisering van de toetsingsprotocollen van IHW | Ergens in 2012 | IHW ism provincies | Via "Van peilbuis tot portaal" |
| | | | |
| Actualisatie SGBP/plannen | | | |
| Vullen factsheets (o.a. tbv (her)karakterisering) | Start januari 2012 eind 2012 gereed tbv gebiedsproces 2013 | Gezamenlijk uitbesteden RW/RM of landelijk ? | Zie bijlage en voorstel 1 december '11 in Landelijke WG. |
| Opstarten/verkennen Verspreidingsspoed bij winningen voor menselijke consumptie | 2012 | Iedere provincie voor zich | ? 2013 gereed tbv gebiedsproces/formulieren maatregelen |
| Nadere analyse gegevens tbv gebiedsprocessen | 2 ^e helft 2012 | Iedere provincie voor zich | O.b.v. o.a. factsheets, gebiedsdossiers, maatregelen 1 ^e SGBP |

2013

| Activiteit | Wanneer | Door wie | Hoe |
|---|---------------------------|---|--|
| Uitvoering maatregelen | | | |
| Aanleveren info voortgang uitvoering KRW-maatregelen | 1 mrt '13 | Provincies ieder voor zich | invullen in IHW, Aftikken in RAO/RBO |
| | | | |
| Monitoring: | | | |
| Uitwerken toestandsbepaling | 1 ^e helft 2013 | Provincies gezamenlijk? RW/RM of landelijk | Gegevens aanl. via IHW/KRW portaal. Door het schrijven van een goed verhaal over de toestandbep. van de gw lichamen kwaliteit en kwantiteit |
| Actualiseren Draaiboek monitoring | 2e helft 2013 | Landelijke werkgroep | |
| | | | |
| Regionaal gebiedsproces | | | |
| Actualisatie regionale analyse (= actualisatie stroomgebiedsanalyse) (levert resterende beheeropgave) | 1 ^e helft 2013 | Individuele provincies ism waterschappen | Gebiedsproces Afwegen of je een apart gebiedsproces moet willen voor (dieper) grondwater, los van wat waterschappen doen (opp water plus ondiep grondwater) RM overweegt om de gebiedsprocessen te integreren (uitwerking aanpak in 2012) |
| At Risk bepaling | 1 ^e helft 2013 | Ind.provincies of gezamenlijk RW/RM of landelijk? | |

| | | | |
|---|---------------------------|-------------|--------------------|
| Afronding factsheets belastingen (nav regionale analyse) | 1 juli 2013 | Indiv. prov | Gebiedsproces, RAO |
| Actualisatie maatregelen, doelstellingen | 2 ^e helft 2013 | Indiv. prov | Gebiedsproces, RAO |
| Afronding factsheets doelen, maatregelen, motivaties | 31 dec 2013 | Indiv. prov | Gebiedsproces, RAO |

2014

| Activiteit | Wanneer | Door wie | Hoe |
|--|---------------------------|-------------------------------|--|
| Uitvoering maatregelen | | | |
| Aanleveren info voortgang uitvoering KRW-maatregelen | 1 mrt '14 | Provincies ieder voor zich | invullen in IHW, Aftikken in RAO/RBO |
| Monitoring: | | | |
| Vorbereiden tussenmeetronde 2015 | Eind 2014 | provincies | In werkgroep monitoring |
| Actualisatie/opstellen plannen | | | |
| Afronden gebiedsproces | 1 ^e helft 2014 | Provincies/waterschappen | RBO's stemmen in met de uitkomsten van de gebiedsprocessen |
| Opstellen ontwerp-plannen | 1 ^e helft 2014 | Provincies/waterschappen/rijk | |
| Vaststellen ontwerpplannen tbv inspraakprocedure | 2 ^e helft 2014 | Provincies/waterschappen/rijk | |
| | | | |
| | | | |

2015

| Activiteit | Wanneer | Door wie | Hoe |
|--|---|-------------------------------|--------------------------------------|
| Uitvoering maatregelen | | | |
| Aanleveren info voortgang uitvoering KRW-maatregelen | 1 mrt '15 | Provincies ieder voor zich | invullen in IHW, Aftikken in RAO/RBO |
| Monitoring: | | | |
| Uitvoeren meetronde 2015 | 1 ^e helft 2015 | provincies | |
| Vaststellen plannen | | | |
| Inspraak/publieke participatie | Vanaf 22 dec 2014?? | Provincies/waterschappen/rijk | |
| Verwerken inspraakreacties | 1 ^e helft 2015 | Provincies/waterschappen/rijk | |
| Opstellen def. ontwerpplannen | Medio 2015 | Provincies/waterschappen/rijk | |
| Vaststellen waterplan/SGBP | 2 ^e helft 2015 (vóór 22 dec) | Provincies/waterschappen/rijk | |

6.3 Aanpak nutriënten

Achtergrond

In april 2010 heeft het RBO Rijn-West het advies van de Werkgroep Nutriënten vastgesteld. Het projectplan⁹ voor de vervolgaanpak is vastgesteld in oktober 2010. In 2011 is de uitvoering van de vervolgaanpak van start gegaan met de aanstelling van een programmamanager nutriënten en 3 trekkers voor 3 deelgebieden.

De oorsprong van de Rijn-West aanpak ligt in het doelgat dat voor nutriënten is geconstateerd en dat naar verwachting blijft bestaan, ook nadat de maatregelen in de huidige waterplannen zijn uitgevoerd. Daarnaast is de nutriëntenproblematiek in Rijn-West complex en per deelgebied verschillend.

De samenwerkende partijen in Rijn-West en de land- en tuinbouwsector hebben afgesproken zich er gezamenlijk voor in te spannen om het doelgat zoveel mogelijk te overbruggen. Het feit dat de Rijn-West partijen, en met name waterschappen en provincies, hierin het voortouw nemen, wil overigens niet zeggen dat zij daarmee ook de integrale verantwoordelijkheid voor het probleem respectievelijk de te overwegen maatregelen naar zich toetrekken. In de vervolgaanpak zal worden uitgewerkt bij wie het initiatief voor welke maatregelen zou moeten liggen en welke zaken landelijk, richting Brussel en in andere gremia zouden moeten worden opgepakt.

Het projectplan Nutrienten is tot stand gekomen door middel van gesprekken met de waterschappen en provincies in Rijn-West en met LTO Noord en is afgestemd met de bestuurders van LTO Noord. De opzet en activiteiten uit het projectplan kunnen goed aansluiten op het initiatief van LTO voor het ontwikkelen van een Deltaplan Agrarisch Waterbeheer.

Basis voor de vervolgaanpak nutriënten in Rijn-West is:

- de indeling in deelgebieden (veenweidegebieden, diepe polders/droogmakerijen, bollengebieden), zoals geïntroduceerd door de Werkgroep Nutriënten;
- de drie pijlers van het advies (Beter doen wat werkt, Werken aan onbekenden en Doorwerken en verankeren);
- de werkwijze die door de werkgroep is gehanteerd, namelijk het bij elkaar brengen van waterbeheerders, agrariërs/agrarische natuurverenigingen en kennis-/praktijk-instituten.

Doelen

Het primaire doel van het vervolg is het formuleren van een gezamenlijke kosten-effectieve aanpak waarmee de waterbeheerders gedurende het volgende SGBP de nutriëntenproblematiek in de 3 deelgebieden kunnen aanpakken en in de gebiedsprocessen kunnen inbrengen. Het secundaire doel is om waar mogelijk in de komende jaren al maatregelen in uitvoering te krijgen. Het tertiaire doel is om maatregelen verankerd te krijgen in beleid en te zorgen voor doorwerking in de beleidsuitvoering.

Organisatie van het werk

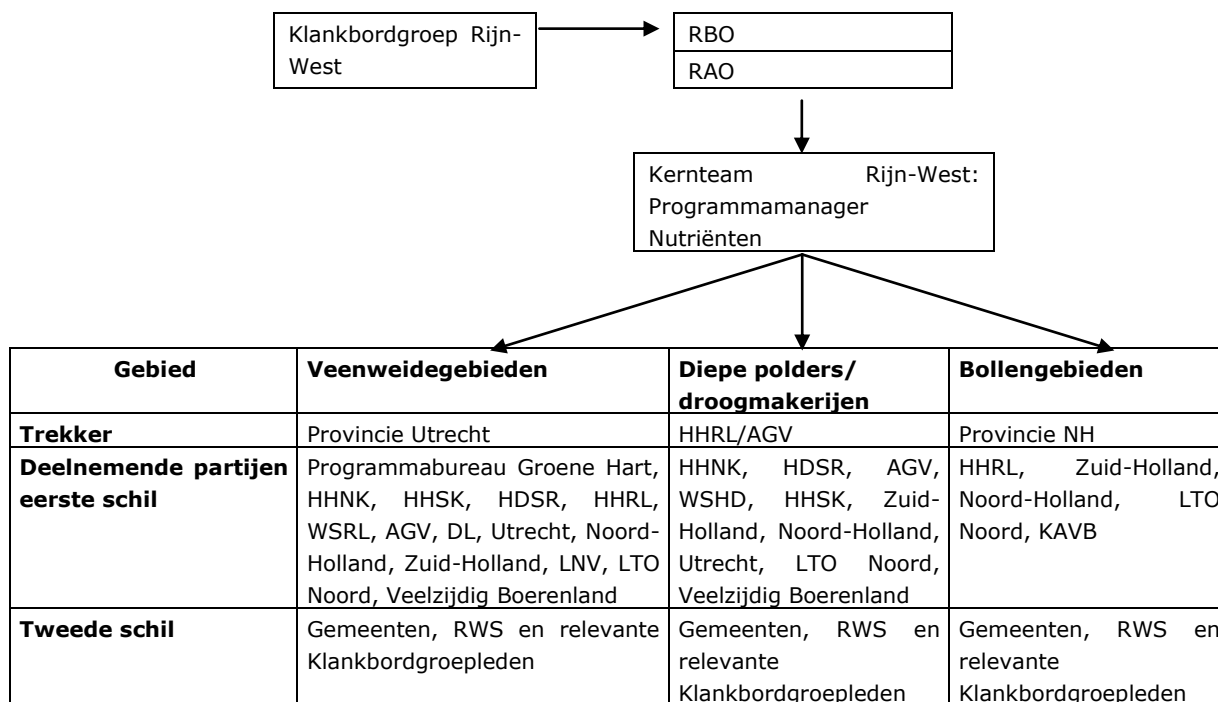
Voor de vervolgaanpak is qua inhoud en organisatiestructuur zoveel mogelijk aangesloten bij bestaande structuren die binnen het deelstroomgebied Rijn-West zijn te vinden. De algemene coördinatie is in handen van het Kernteam Rijn-West. De programmamanager Nutriënten draagt de overall verantwoordelijkheid voor de aansturing van de uitvoering van het projectplan. De programmamanager Nutriënten is

⁹ Projectplan Nutriënten Rijn-West 2010 – 2013, vastgesteld in het RBO van 15 oktober 2010.

lid van het Kernteam. De trekkers van de deelgebieden zijn verantwoordelijk voor de activiteiten in de deelgebieden.

In onderstaand overzicht zijn de aansturing en de betrokken partijen per deelgebied opgenomen.

Coördinatie van de deelgebieden en overall coördinatie



Van maatregelen naar instrumenten

In 2011 heeft elk van de drie deelgebiedtrekkers voor zijn/haar deelgebied een platform met deelnemers uit de eerste schil geformeerd. Daarbij is zoveel mogelijk uitgegaan van bestaande netwerken. De opdracht voor deze platforms is om in 2012 de door de werkgroep nutriënten geïdentificeerde kansrijke maatregelen¹⁰ handen en voeten te geven. Daarbij staan de volgende vragen centraal:

- waarom vinden deze maatregelen nog geen brede toepassing?
- wat is er nodig om te zorgen dat ze wel brede toepassing krijgen?
- Via welke instrumenten kan dit worden gerealiseerd?

Het gaat daarbij om de volle breedte van mogelijke maatregelen: zowel brongerichte als effectgerichte, alsmede beheers- en waterbeheermaatregelen.

Ter ondersteuning zijn op het RAO-atelier van 21 september 2011 beschikbare instrumenten om de nutriëntenproblematiek te adresseren, in beeld gebracht.

Verder is in 2011 gebleken dat er nog een gebrek aan kennis/inzicht is in de regionale bodem- en watersystemen, inclusief bronnen van nutriënten. Dit knelpunt is inmiddels geadresseerd en wordt in 2012 opgepakt door de waterschappen in RijnWest.

Op te leveren resultaten

In 2012 zullen de volgende resultaten worden opgeleverd:

¹⁰ Waar relevant aangevuld met nieuwe innovatieve maatregelen. Voor de deelgebieden veenweiden en bollen is daartoe in 2011 een aanvullende inventarisatie uitgevoerd.

Pijler 1

- een actueel en toegankelijk overzicht van kansrijke maatregelen, gekoppeld aan een beschrijving van het instrumentarium voor implementatie
- verankering van deze database in lopende processen of netwerken, met als primaire focus dat deze database dienst doet als toolbox voor de gebiedsprocessen 2^e SGBP

Pijler 2

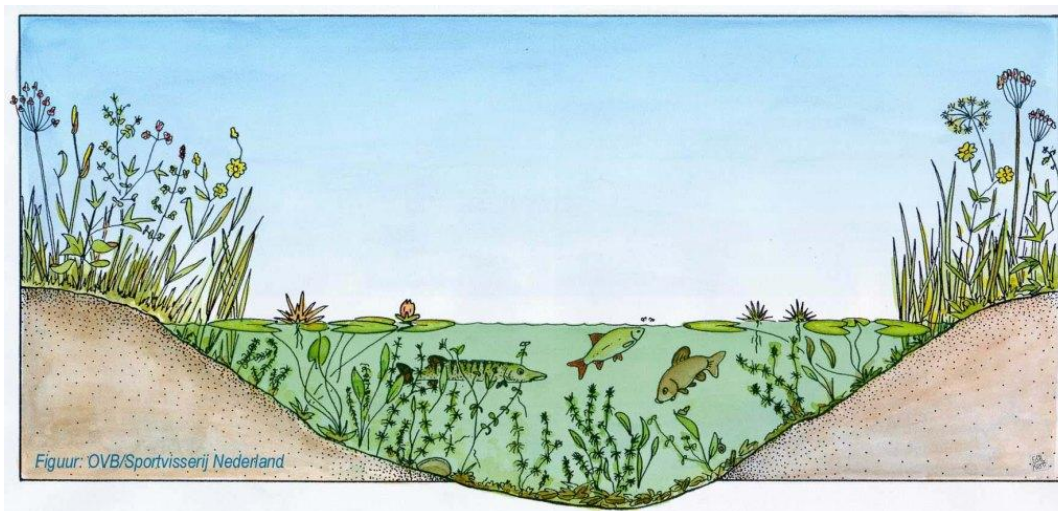
- een overzicht van kansrijke maatregelen die nog nader onderzoek behoeven
- adressering van dit overzicht in het onderzoek
- afspraken zijn gemaakt tussen de Waterschappen over het zo eenduidig mogelijk in beeld brengen van nutriëntenstromen en afleiding van nutriëntenormen, zowel als onderlegger voor de gebiedsprocessen als met het oog op stroomgebiedafstemming

Pijler 3

Binnen pijler 3 is sprake van een inspanning om te bevorderen dat:

- de primaire eindgebruikers, zijnde de projectleiders van de gebiedsprocessen bij de waterschappen, uit de voeten kunnen met de ontwikkelde aanpak
- er draagvlak is voor de aanpak bij de landbouw
- provincies en waterschappen relevante maatregelen gaan stimuleren via instrumenten voor groenblauwe diensten en daarbij maximaal gebruik maken van de Subsidieregeling Natuur en Landschap (SNL) per provincie en de beschikbare geldstromen vanuit het Plattelandsontwikkelingsprogramma POP3
- de KRW-opgave waar relevant door waterschappen wordt geïntegreerd in het proces van het nemen van peilbesluiten
- het Rijk relevante maatregelen die relaties hebben met de herziening van het mestbeleid en het Gemeenschappelijke Landbouwbeleid opneemt in het generieke beleid

Ter afsluiting van het traject zullen de bereikte resultaten eind 2012 worden gepresenteerd op een afsluitend symposium. Daarbij is de inzet om er voor te zorgen dat resultaten maximaal doorwerken in de gebiedsprocessen voor het 2^e SGBP.



Bestuurlijke ambassadeurs

Het advies van de werkgroep en het projectplan is tot stand gekomen in nauw overleg met de bestuurlijke ambassadeurs uit het RBO en LTO Noord. Deze werkwijze is bij de uitvoering van dit projectplan gecontinueerd. Het ambassadeuroverleg is daartoe uitgebreid met een vertegenwoordiger van de KAVB. Voorzitter van het ambassadeuroverleg is dhr. H. Schouffoer vanuit het RBO. Leden zijn dhr. R. de Vries en dhr. A. Bragt namens het RBO, dhr. J. Bikker en dhr. E. Knibbe namens LTO-Noord en dhr. J.

Apeldoorn namens de KAVB. In 2011 is het ambassadeursoverleg 1x bij elkaar geweest. In 2012 zal 3x bij elkaar worden gekomen.

6.4 Aanpak stroomgebiedafstemming

6.4.1 WAT precies ?

Op initiatief van Rijkswaterstaat (RWS) en in nauwe samenwerking met Waterschappen (WS) en Provincies heeft RBO-Rijn-West (RBO-RW) opdracht gegeven de stroomgebiedafstemming in RW te specificeren (bijlage 1 lijst betrokkenen). Deze studie wordt als pilot beschouwd voor andere (deel)stroomgebieden.

Stroomgebiedafstemming ("gezamenlijke wateropgave of afwenteling"), gaat om Het overdragen (in ruimte en tijd) van waterkwantiteits- of kwaliteitsproblemen tussen verschillende waterbeheerders. De opgave waarvoor de Europese Kaderrichtlijn ons plaatst, is uiteindelijk het bereiken van een goede toestand in de verschillende stroomgebieden. De stroomgebieden zijn grensoverschrijdend, en de deelstroomgebieden zijn beheersgebiedoverschrijdend. Een enkele waterbeheerder zal daarom niet in staat zijn de situatie in het gehele stroomgebied te controleren. De opgave is daarom te komen tot een gezamenlijke opgave, waaraan uitsluitend door middel van afstemming tussen alle betrokken waterbeheerders invulling kan worden gegeven. Hoewel deze studie zich primair richt op het deelstroomgebied RW zijn de fluxen vanuit de omgeving buiten het deelstroomgebied van essentieel belang om de situatie in het deelstroomgebied te kunnen beoordelen. Daarbij moet bedacht worden, dat omdat de afstemming op stroomgebiedniveau wordt beschouwd, verschillende schaalniveaus aan de orde zijn. Informatie op internationaal niveau, landelijk niveau, op niveau van Rijn-West en uiteraard op niveau van afzonderlijke waterbeheerders zal moeten worden samengebracht, afgestemd, en geïntegreerd worden beoordeeld.



Afgesproken is om deze afstemming op te pakken in 2010 t/m 2015 t.b.v. de EU tussenrapportage over voortgang van maatregelenprogramma en aan de 2^e Kamer en de

SGBP-2 rapportage aan de EU (KRW art. 5, 13 t/m 15). Het advies "Stroomgebiedafstemming Rijn-West", dat eind 2012 gereed zal zijn, geeft een inzicht in de voor Rijn-West gemeenschappelijke relevante probleemparameters/stoffen, vrachten en bronnen. Bovengenoemd inzicht vormt de basis om te komen tot een doelgericht maatregelenpakket en geeft duidelijkheid over welke partijen aan de lat staan om maatregelen te treffen voor het bereiken van (benedenstroomse) gestelde doelen..

In 2010 is een eerste voorstudie uitgevoerd naar stoffen/parameters die normoverschrijdend zijn en benedenstrooms voor problemen zorgen. Van deze stoffen is de herkomst vanuit Rijn-West op hoofdlijnen geschetst. Een toename van de stikstofbelasting is zichtbaar in het deelstroomgebied Rijn-West. Voor stikstof en andere probleemparameters vraagt dit om een verdere uitwerking zodat de herkomst van deze stoffen internationaal, nationaal en specifiek voor de watersystemen in Rijn-West, inclusief de Noordzee, in beeld kan worden gebracht. Door een koppeling te leggen tussen de parameters/stoffen en de doelen van de KRW en van beschermde gebieden kan worden vastgesteld of en waar additionele maatregelen noodzakelijk en mogelijk zijn.

Het RBO RW heeft in oktober 2010 kennis genomen van de resultaten van de voorstudie (werkdocument stroomgebiedafstemming, 2010) en groen licht gegeven voor de benodigde verdiepingslagen. Inmiddels is door RWS en Waterschappen een Roadmap RBO Rijn West pilot Stroomgebied afstemming opgesteld en fase 1 opgestart in najaar van 2011, met een doorstart naar fase 2 in maart 2012.

Het belangrijkste product in 2012 is dat de afwenteling eenduidig en gezamenlijk met alle waterbeheerders van RW in beeld zal zijn gebracht. Dit vormt basis voor een richtinggevend advies als opmaat voor afstemming van mogelijke additionele maatregelen in 2012 op verschillende schaalniveaus en een goede input voor de regionale gebiedsprocessen in 2013.

Het afstemmen en afwegen van mogelijke additionele maatregelen vindt binnen Rijn-West zelf plaats, en moet plaats vinden op het schaalniveau waarop ook de problematiek speelt, en valt buiten de scope van de uitbesteding van fase 1+2 studie.

6.4.2 WAAROM/ URGENTIE, en welke KANSEN

- De afwentelingsproblematiek is in het 1^e stroomgebiedbeheerplan onderbelicht gebleven. Om op een grotere schaal dan die van individuele (regionale) waterbeheerders te voldoen aan de opgave van de KRW, en te kunnen beoordelen wat de aard en omvang is van de afwentelingproblematiek, en om vervolgens te komen tot zinvolle aanpak van bronnen, is deze studie noodzakelijk. De studie is urgent omdat het van belang is de bronnen van de probleemstoffen zo snel en kosteneffectief mogelijk aan te pakken. In de eerste plaats omdat de aanvoer van probleemstoffen de situatie in stroomafwaarts gelegen waterlichamen nog steeds verslechtert, in de tweede plaats omdat de gevolgen van maatregelen pas op termijn zichtbaar zullen worden en in de derde plaats omdat in de Noordzee zelf nauwelijks maatregelen genomen kunnen worden om de ecologische of chemische toestand te verbeteren.
- Het 1^e SGBP is voornamelijk tot stand gekomen door de resultaten van individuele beheerders samen te voegen. Hierbij is de problematiek op een bovenregionaal schaalniveau onvoldoende aan het licht gekomen. Het aanbrengen van samenhang in keuzen van maatregelen op diverse schaalniveaus (internationaal stroomgebied, nationaal, regionaal Rijn-West) is daarom een noodzakelijke stap voor SGBP-2 en vormt essentieel onderdeel van een gewenste integrale benadering.
- Omdat het uiteindelijk vanuit milieuoogpunt belangrijker is om resultaten te boeken op (deel)stroomgebiedniveau dan op niveau van individuele waterbeheerders, is afstemming tussen waterbeheerders (waterschappen en RWS) nodig om te borgen

dat de juiste doelen gesteld worden, de meest zinvolle en meest kosteneffectieve maatregelen getroffen worden genomen en de monitoring en de tijdige signalering adequaat en goed onderbouwd is.

- Doelen van waterlichamen en beschermde gebieden worden beïnvloed door activiteiten bovenstrooms. Daarnaast vormt atmosferische depositie van stikstof door scheepvaart emissies op zee ook een steeds belangrijker bron van eutrofiëring. Huidige maatregelen kunnen daarom minder productief zijn dan op grond van de lokale situatie zou worden verwacht.
- De Noordzee is het meest kwetsbare gebied. Het is vrijwel niet mogelijk om in dit gebied zelf maatregelen te treffen om de probleemstoffen aan te pakken. Daarom is het noodzakelijk om stroomopwaarts maatregelen te nemen, zodat wordt voorkomen dat probleemstoffen, inclusief overmaat aan nutriënten, in de Noordzee terecht (blijven) komen.
- Momenteel vormt de eutrofiëring (overmaat N, P) nog steeds een probleem voor de Noordzee, waardoor overmatige algendrijflagen, schuim op strand, en zuurstofgebrek optreden. Hierdoor ontstaat overlast voor recreanten en vissers en komen de doelen voor OSPAR en de Kaderrichtlijn Mariene Strategie (KRM) in gevaar. Ook is de voortgaande aanvoer van antropogene stoffen als PCB's, PAK en TBT een constante bron van verontreiniging voor de Noordzee. Uiteraard vormen deze stoffen een bedreiging voor het kwetsbare ecosysteem, en dus voor de doelen van de KRM.
- Wat bovenstaand beschreven is voor de Noordzee, geldt deels ook voor het zoete Nederlandse oppervlakte water. Vanwege de grote afhankelijkheid van de kwaliteit van het aangevoerde water, is Nederland extra "kwetsbaar" voor probleemstoffen die zich op stroomgebiedniveau manifesteren.
- Het is noodzakelijk om de problemen tijdig, volledig en eenduidig te rapporteren en te agenderen in Brussel en in de Tweede Kamer, zodat daar vervolgens op grond van de juiste informatie beleid kan worden vastgesteld. Op deze wijze wordt actief ingespeeld op de verbetering van de waterkwaliteit wat ook bijdraagt aan de kwaliteit van de leefomgeving (wonen, werken en recreatie).

6.4.3 SAMENHANG

De Rijn West pilot Stroomgebiedafstemming staat niet los van andere studies. Afstemming vindt plaats (door uitwisseling van gegevens en resultaten) met:

- i. de voorstudie die inmiddels heeft plaatsgevonden (werkdoc.2010, Hanneke Baretta);
- ii. de Landelijke pilot van RWS. Echter, een praktische toepassing van vernieuwde KRW verkenner waarmee de landelijke situatie met betrekking tot afwenteling van stikstof en fosfaat in beeld zal worden gebracht laat voorlopig nog op zich wachten. Daarom zal pilot RW de "stofstromen en bronnen-methodiek" methodiek blijven hanteren zoals die is gebruikt in 2010 (zie schematische weergave op pagina 2 van deze roadmap). Ook zal waar mogelijk gebruik gemaakt worden van beschikbaar gekomen resultaten over N en P uit internationale OSPAR modellering scenario studies en uit Rijn Commissie;
- iii. mogelijk haken andere deelstroomgebieden eerder aan, zoals is aangegeven n.a.v de presentatie van deze pilot tijdens het RAO voorzittersoverleg in december 2011. Een dergelijke samenwerking wordt door Rijn West niet uit de weg gegaan, maar het initiatief hiertoe ligt niet bij Rijn-West.

Samenwerking met de werkgroepen Monitoring, Nutriënten en Grondwater zal worden geïntensiveerd onder aansturing van kernteam van Rijn West.

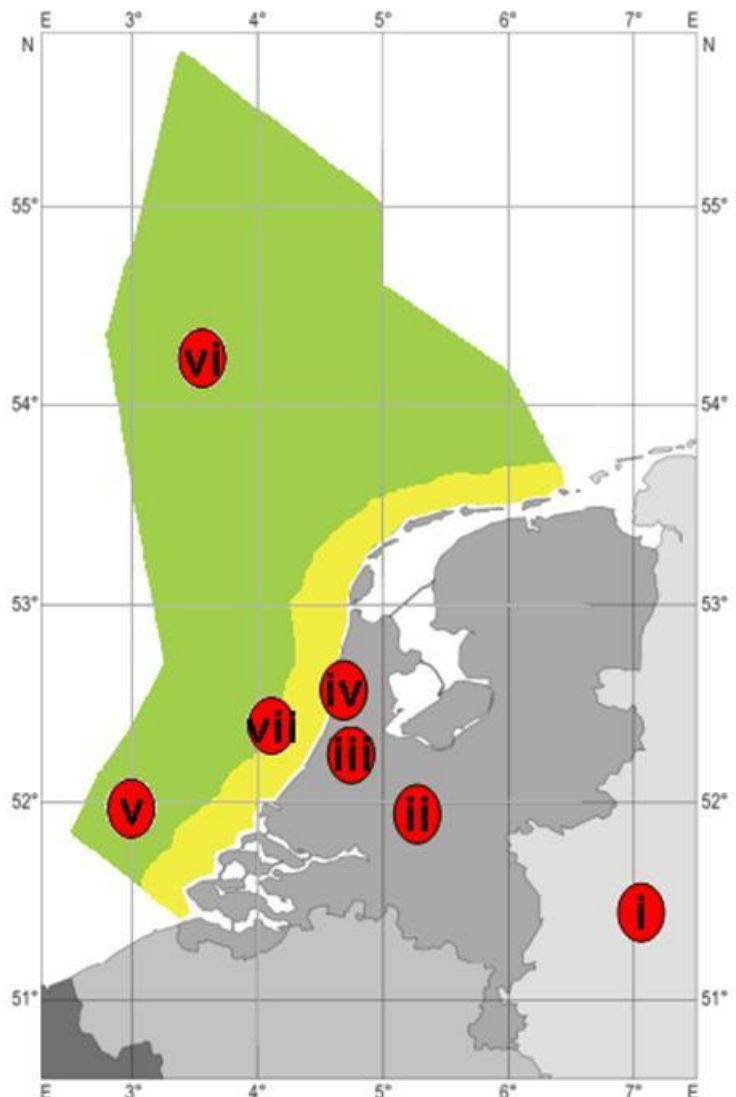
6.4.4 SCHAALNIVEAUS

De focus van de studie ligt op het Rijn-West gebied. Omdat externe en interne processen van invloed zijn op de situatie in Rijn-West, wordt informatie omtrent aanvoer en afvoer van vrachten verzameld. Het is belangrijk vast te stellen dat hierbij verschillende schaalniveaus met elkaar moeten worden verbonden. We onderscheiden hierbij het internationale (IA), het nationale (IB), en het Rijn-West niveau (IC).

Er worden in totaal 7 verschillende hoofdstromen (van vrachten) onderscheiden, aan de hand waarvan uiteindelijk de situatie in het deelstroomgebied Rijn-West kan worden beschreven. De uitdaging hierbij is, de verschillende **schaalniveaus** met elkaar verbinden en te komen tot een samenhangend geheel dat voldoende gedetailleerd is, om op Rijn-West gebied zinvolle uitspraken te kunnen doen.

We onderscheiden de volgende stofstromen:

- (i) buitenlandse bovenstroomse (stof)stroom (Internationale Rijn Commissie en OSPAR rapportages over emissies en inputs / vrachten)
- (ii) Rijn West: uitwisselpunten tussen wateren van RWS incl. Noordzee en Waterschappen
- (iii) Rijn West: tussen Waterschappen: 8 beheergebieden: stapsgewijs benaderen
- (iv) Rijn West: Uitwisseling tussen grondwater ("source") en oppervlakte water (Provincies)
- (v) Uitwisseling met estuaria ("sink") (zie ook OSPAR rapportages)
- (vi) Atmosferische depositie (zie ook OSPAR rapportages)
- (vii) Noordzee rivier uitstroom ('RID' data) en kust rivier (in OSPAR, via model scenario studies: geactualiseerd in 2012; zie ook Rijn Commissie inschattingen)



6.5 Communicatie

Communicatie blijft ook in de komende fasen van het proces een belangrijke succesfactor. Het accent ligt daarbij op de communicatie tussen de Rijn-West partners, de interne communicatie en communicatie met maatschappelijke organisaties en andere stakeholders. Daarnaast moet communicatie een stimulerende rol spelen: laten zien wat er is bereikt (successen communiceren) en hoe anderen daarmee voordeel kunnen doen. Communicatie draagt daarmee bij aan de vermaatschappelijking van de KRW.

Dit vraagt een inspanning in de communicatie bij alle KRW-partners. Rijn-West kan daarbij een stimulerende rol spelen, met name door het bevorderen van onderling

overleg tussen communicatiemensen, uitwisselen van ervaringen en deskundigheid en helpen bij het ontwikkelen van concepten en middelen.

Gezien aard en omvang van de Rijn-West agenda voor 2012 zal de ondersteunende rol van communicatie nadrukkelijk aandacht vragen. Aandacht voor communicatie op het niveau van Rijn-West is mede noodzakelijk omdat de KRW-communicatie-activiteiten op landelijk niveau zich tot een absoluut minimum zullen beperken.

De communicatie van Rijn-West kent de volgende hoofdlijnen:

- voortgang van de uitvoering in beeld brengen;
- communicatie rond projecten nutriënten en stroomgebiedafstemming;
- waterkwaliteit op de agenda brengen en houden, mede in relatie met de vermaatschappelijking van de KRW;
- inbreng in kaders gebiedsdiscussie en ontwikkeling 2e SGBP, met name ten aanzien van maatschappelijke betrokkenheid;
- waar nodig faciliteren kennisuitwisseling (aanvullend op activiteiten anderen).

Activiteiten in 2012:

- De rol van de Rijn-West website zal in 2012 belangrijker worden, niet alleen voor informatie over de voortgang, maar ook als hulpmiddel voor kennisuitwisseling (verwijzingen) en voor communicatie over stroomgebiedafstemming en het programma nutriënten. Daarnaast heeft de site een belangrijke functie als 'collectief geheugen' voor informatie over Rijn-West. De site blijft, net zoals in de afgelopen jaren, met name gericht op betrokkenen, stakeholders en hun achterban.
- Nagaan in hoeverre een social media platform een goede aanvulling kan zijn voor de communicatie. In eerste instantie wordt gedacht aan Pleio.
- Voortgangsrapportage 2012 "Schoon water in Beeld".
- Organiseren RBO-excursie.
- Bijdragen aan organisatie RAO-ateliers.
- Ondersteunen van programma Nutriënten en pilot stroomgebiedafstemming, zowel tijdens proces als bij het bekend maken van de resultaten.
- Advies m.b.t. regionaal en nationaal kader gebiedsprocessen.
- Vervolgactiviteiten notitie Waterdialoog (uitwisselen kennis, verzamelen voorbeelden, presentatie in RAO/RBO). Hierbij wordt ook aandacht gegeven aan de vermaatschappelijking van de KRW.
- Informeren Statenleden (oorspronkelijk was een bijeenkomst voorzien voor 2011, in onderling overleg is vastgesteld dat een activiteit op een later tijdstip zinvoller is).
- Informeren gemeenten die geen vertegenwoordiger hebben in de gemeentedelegatie, dit mede ter voorbereiding van de gebiedsprocessen. Dit gebeurt in overleg met de waterambassadeur.
- Nagaan wat -in aanvulling van activiteiten van anderen- nodig is m.b.t. communicatie ter ondersteuning van kennisuitwisseling.
- Waar nodig extra bekendheid geven aan inspraak KRM en Werkprogramma KRW.
- Advies en overleg over rol factsheets bij communicatie.

Aandachtspunten:

- Kennisuitwisseling: in de loop van 2012 komt heel veel kennis uit onderzoeken, pilots en projecten beschikbaar die een rol kan spelen in de gebiedsprocessen en de ontwikkeling van de nieuwe beheerplannen. In eerste instantie zullen de onderzoekers of projectgroepen zelf hun resultaten naar buiten brengen, maar de ervaring leert dat er een groot risico is op versnippering waardoor nuttige kennis onbenut blijft. Rijn-West zal nagaan waar, in aanvulling op initiatieven als

Watermozaïek en Kennis moet stromen, aanvullende aandacht of activiteiten nodig zijn. In elk geval zal de website hier aandacht aan besteden.

- Internationale ontwikkelingen: er blijft bij bestuurders, medewerkers en stakeholdersbelangstelling hoe de uitvoering van de krw verloopt in de buurlanden, met name de landen waarmee we een stroomgebied delen. Bijvoorbeeld ook de vraag hoe die landen omgaan met bezuinigingen. Ook zal er vermoedelijk een eerste reactie van de EC op de sgbp's te verwachten zijn (mogelijk in de vorm van vragen). Informatie hierover naar RAO en RBO is gewenst, mogelijk ook breder verspreiden (bv via website).
- Gebiedsprocessen: ter voorbereiding van vaststellen kaders 2e SGBP ideevorming organiseren over inrichting gebiedsprocessen. Dit is van belang omdat de gebiedsprocessen het moment bij uitstek zijn voor betrokkenheid van stakeholders en de (beperkte) groep geïnteresseerde burgers. Het is ongewenst deze betrokkenheid vooral te richten op de formele inzage- en inspraakmomenten, omdat dan onvoldoende recht kan worden gedaan aan de maatschappelijke betrokkenheid.
- Bezuinigingen: als de bezuinigingen leiden tot planherzieningen, dan vraagt afstemming van communicatie aandacht. Dit is in de eerste plaats de verantwoordelijkheid van de waterbeheerders, wel in de gaten houden en herzieningen op krw-website melden.

6.6 Gemeenteambassadeurs water en de Gemeentedelegatie

Vanaf 2006 startte het programma voor de gemeenteambassadeurs water, met als belangrijkste doel het betrekken van gemeenten bij het uitwerkingsproces voor de Europese Kaderrichtlijn Water (KRW). Eind 2011 is de rijksbijdrage voor dit programma afgelopen. Dit betekent dat de gemeenteambassadeurs per 01 januari 2012 geen bijdrage meer ontvangen van het Rijk. De rijksbijdrage voorzag in circa de helft van de kosten van de inzet van de waterambassadeurs.

In het najaar 2011 heeft de VNG in een ledenbrief de gemeenten opgeroepen tot voortzetting van de inzet van gemeenteambassadeurs water, ook zonder rijksbijdrage, onder meer gelet op de gewenste betrokkenheid van gemeenten bij de lopende uitvoering van KRW maatregelen en de voorbereidingen van de 2^e generatie stroomgebiedbeheerplannen. Aan die oproep is in deelstroomgebied Rijn-West slechts beperkt gehoor gegeven, waardoor vanaf 2012 een wat andere werkwijze zal plaatsvinden.

Uiteraard dient de genoemde gemeentelijke betrokkenheid ook tot uitdrukking te komen door voortzetting van de deelname van gemeentevertegenwoordigers in het RBO. In verband met het wegvallen van de rijksbijdrage is in het werkbudget daarom een post opgenomen voor de daartoe noodzakelijk ondersteuning van de gemeentedelegatie en voortgezette deelname vanuit de gemeenten in het Kernteam. De post is in de plaats gekomen van het voorheen bestaande budget "Uitvoering activiteiten team gemeenteambassadeurs".

Gemeentelijk vertrekpunt is om zich te richten op de gemeentelijke watertaken en de verankering daarvan in gemeentelijke plannen. Naast de KRW zijn dat vooral de watertaken, zoals die in het NBW-actueel en het BWK staan aangegeven. Voor gemeenten is vooral een goede samenwerking in de (afval)waterketen van belang. Daarnaast zijn kostenbeheersing en innovatie bij een verdergaande verstedelijking

noodzakelijke ingrediënten voor de verbetering van de waterkwaliteit. Dit ook tegen de achtergrond van stijgende (vervangings)investeringen voornamelijk in de riolering.

Van toenemend belang voor een flink aantal gemeenten is ook het Deltaprogramma. Van belang daarbij is hoe de aanpak van de veiligheid goed aan andere ruimtelijke en economische aspecten gekoppeld kan worden, en aan de eisen van land- en bodemgebruik bij landbouw én stedelijke ontwikkeling.

Dit is de inhoudelijke oriëntatie van waaruit de gemeentedelegatie in het RBO zal opereren. Weliswaar is de (zelfgekozen) opdracht van het RBO beperkt tot de KRW, maar de gemeentedelegatie zal steeds het verband met de andere taken voor ogen houden.

Voor een goed functionerende gemeentedelegatie is voldoende ambtelijke ondersteuning noodzakelijk. Met het opgenomen werkbudget is in de coördinatie daarvan voorzien. De ondersteuning zal verder worden vormgegeven door de gemeenteambassadeurs water in de gebieden waar deze nog fungeren, en voor het overige door de eigen ambtelijk beleidsadviseurs van de gemeentevertegenwoordigers in de RBO-delegatie. Tegenwoordig vormen ze een team van ambtelijke beleidsadviseurs, waarvan elk ook ziet op de verbinding met de gemeenten in zijn regio.

Daarnaast zal ook aandacht gewenst voor de gemeentelijke positie in het RAO. Voor een goede aansluiting van gemeenten bij het proces is het nodig de ambtelijke inbreng vanuit gemeenten in het RAO te versterken. Naast de teamcoördinator van de gemeenteambassadeurs/beleidsadviseurs, is op dit moment een 2-tal vertegenwoordigers van gemeenten (agenda)lid van het RAO. De gemeentelijke inbreng in het RAO zal versterkt kunnen worden door deelname van (een deel) van genoemd team van beleidsadviseurs. De coördinator van het team coördineert daarbij de inbreng van het gemeentelijk geluid. De bestuurlijke aansturing gebeurt door de leden van de gemeentedelegatie RBO, ieder in de eigen regio, waarbij de coördinerende sturing plaatsvindt door wethouder Simon Binnendijk van de gemeente Heerhugowaard.



Cijfers uit RBO Adviesnota Schoon Water Rijn-West, Arnhem, juni 2008

7 Beschermd Gebieden

7.1 Natura2000

Natura2000 vindt zijn oorsprong in de Europese Vogel- en Habitatrichtlijn. De Natura2000 gebieden zijn opgenomen in het register van beschermde gebieden van de KRW. De beide richtlijnen zijn op deze manier aan elkaar gekoppeld. De doelen voor de Natura2000 gebieden zijn opgenomen in de aanwijzingsbesluiten voor die gebieden. Overigens moeten voor veel gebieden de aanwijzingsbesluiten nog definitief worden vastgesteld.

Ieder beschermd gebied kent een eigen begrenzing en eigen doelen. De doelen voor Natura2000 zijn dus geen onderdeel van de KRW doelen. Uit de doelen voor Natura2000 volgen hydrologische randvoorwaarden, die mogelijk tot 'watermaatregelen' leiden. De vereiste watermaatregelen voor de Natura2000 gebieden kunnen niet worden genegeerd op grond van de status 'sterk veranderd' (KRW artikel 4.3), maar de fasering van de uitvoering hoeft ook niet gemotiveerd te worden binnen de randvoorwaarden van de KRW (artikel 4.4). Verder is een waterlichaam niet 'at risk' op het moment dat een inliggend Natura2000 gebied niet voldoet aan de Natura2000 doelen.

In Nederland hebben we over de afstemming van de KRW en Natura2000 afgesproken dat we een aantal watermaatregelen voor de Natura2000 doelen onder voorwaarden wel meenemen in het KRW spoor. De werkwijze is hieronder verwoord.

Aanpak 2007 – 2009

Voor de eerste generatie SGBP's hebben we in Nederland afspraken gemaakt over de wijze waarop we met de samenhang van de KRW en Natura2000 omgaan. De maatregelen die nodig zijn om in Natura2000 gebieden de watercondities op orde te krijgen zijn op grond van Bijlage VI KRW in de waterplannen en het SGBP opgenomen, wanneer over de maatregelen bestuurlijke consensus is bereikt in de gebiedsprocessen. Deze watermaatregelen zijn daarmee onder de resultaatverplichting van de KRW komen te vallen indien is aangegeven dat uitvoering zal plaatsvinden in de periode 2009 - 2015. Hierbij hebben we ons toen met name gericht op de zogenaamde 'sense of urgency' gebieden, waar maatregelen nodig zijn om de achteruitgang in de gebieden te stoppen.

Wanneer over de maatregelen geen consensus was op het moment dat de waterplannen zijn opgesteld of wanneer nog onvoldoende bekend was over de benodigde watermaatregelen zou eerst nadere uitwerking plaatsvinden in de Natura2000 beheerplannen. Deze maatregelen zijn niet opgenomen in de SGBP's voor de periode 2009 – 2015 en vallen daarmee dus niet onder de resultaatsverplichting van de KRW.

Aanpak in 2012 – 2015 voor de planperiode 2016 – 2021

Uitgangspunten voor de werkwijze:

1. We gaan uit van het principe: watermaatregelen waarover bestuurlijke consensus is bereikt (inclusief toekenning van middelen) in het kader van de Natura2000-beheerplanprocessen of de KRW gebiedsprocessen worden opgenomen in de waterplannen 2015 – 2021 en het tweede SGBP.
2. Daarmee is de waterbeheerder verplicht de maatregel uit te voeren in de periode 2015 – 2021. Maatregelen waarover weliswaar bestuurlijke consensus is dat deze dienen te worden uitgevoerd, maar waar (nog) geen draagvlak en/of middelen

- voor zijn, kunnen in de plannen worden vermeld voor uitvoering in de periode na 2021.
3. Voor het bepalen en prioriteren van de watermaatregelen is het spoor van Natura2000 en de mate van "natuurlijkheid" leidend. Dat betekent dat in het proces van de Natura2000-beheerplannen de watercondities worden onderzocht en de maatregelen worden bepaald.
 4. Het is van belang dat de waterschappen direct en zeer nauw betrokken zijn bij het opstellen van de Natura2000-beheerplannen.
 5. **Natura2000-beheerplannen *gereg* eind 2012:**
Watermaatregelen voor Natura2000 uit voor eind 2012 afgeronde Natura2000-beheerplannen hoeven niet nog eens te worden meegenomen in de gebiedsprocessen in 2013, maar kunnen direct worden overgenomen in de waterplannen (mits over de maatregelen in de beheerplannen bestuurlijke consensus is bereikt).
 6. **Natura2000-beheerplannen *niet gereg* eind 2012:**
 - a. Watermaatregelen voor Natura2000 waarover eind 2012 al bestuurlijke consensus is bereikt zonder dat de Natura2000-beheerplannen zijn afgerond, kunnen toch worden opgenomen in de waterplannen.
 - b. Watermaatregelen voor Natura2000 waarover eind 2012 ambtelijke consensus is bereikt zonder dat de Natura2000-beheerplannen zijn afgerond, maar waarvoor nog geen draagvlak of middelen zijn, kunnen worden meegenomen in de gebiedsprocessen in 2013 ook al zijn de Natura2000-beheerplannen niet afgerond. In de KRW gebiedsprocessen kan dan ook bestuurlijke consensus voor de watermaatregelen t.b.v. Natura2000 worden geregeld.
 - c. Watermaatregelen voor Natura2000 waarover eind 2012 al duidelijk is dat er voorlopig geen ambtelijke of bestuurlijke consensus zal worden bereikt kunnen beter niet worden meegenomen in de KRW gebiedsprocessen in 2013.
 7. Maatregelen voor de TOP-gebieden worden alleen meegenomen wanneer deze overlappen met Natura2000 gebieden en er overeenstemming over de maatregelen is bereikt in het kader van de KRW gebiedsprocessen (ervan uitgaande dat deze niet in de Natura2000 beheerplannen worden meegenomen). Voor de overige TOP-gebieden worden de maatregelen in andere kaders verder uitgewerkt en uitgevoerd.



Figuur 8. Planning en proces van KRW en Natura2000 (bron: Factsheet Natura 2000 en Kaderrichtlijn Water).

Relatie met de Programmatische Aanpak Stikstof (PAS)

In Nederland worden de grenzen bereikt van de toelaatbare stikstofdepositie. De Programmatische Aanpak Stikstof (PAS) is ingesteld om ruimte te creëren. Belangrijk onderdeel van de stikstofaanpak is hydrologisch herstel rond Natura 2000 gebieden, omdat daarmee de gevoeligheid van die natuur voor stikstofdepositie kleiner wordt. Dit betreft dus nadrukkelijk de watermaatregelen die in het kader van realisatie van Natura 2000 doelen sowieso genomen moeten worden. De PAS wordt begin 2012 afgerond en kan dus voor een deel van de watermaatregelen een versnelling in de uitvoering bewerkstelligen.

Op dit moment is het nog onduidelijk welke maatregelen hiertoe gaan behoren en hoe financiering geregeld wordt.

7.2 Grondwaterrichtlijn

De Grondwaterrichtlijn (Gwr) is vastgesteld ter uitvoering van artikel 17 KRW. De doelstellingen van de Gwr zijn daarom ook opgenomen in het Bkmw. De brongerichte aspecten zijn reeds in Nederland geïmplementeerd met bestaande regelgeving, zowel algemene regels als vergunningplichten.

7.3 Drinkwaterrichtlijn

Zowel de KRW als de Gwr vereisen een specifieke bescherming van oppervlaktewater- en grondwaterlichamen bestemd voor drinkwaterwinning. De normen voor oppervlaktewater bestemd voor drinkwaterwinning zijn opgenomen in het Bkmw. Voor grond- en oppervlaktewaterlichamen bestemd voor drinkwaterwinning wordt als specifieke eis gesteld dat de kwaliteit van de bronnen niet mag verslechteren, zodat op termijn de zuiveringsinspanning kan worden verlaagd. Dit is ook in het Bkmw geregeld. De definities voor het zuiveringsniveau zijn opgenomen in het Waterleidingbesluit.

Verder bepaalt de KRW dat de lidstaten ervoor moeten zorgen dat het gezuiverde water voldoet aan de eisen van deze richtlijn 98/83/EG. Deze richtlijn bevat kwaliteitseisen ten aanzien van het eindproduct drinkwater en van in levensmiddelen verwerkt water. Deze waren geïmplementeerd de Waterleidingwet, het Waterleidingbesluit en de Warenwet. Sinds medio 2011 is deze regelgeving vervangen door de Drinkwaterwet en het Drinkwaterbesluit.

Tussen het rijk en belanghebbende partijen zijn afspraken gemaakt over de realisatie en toepassing van gebiedsdossiers bij het beheren van bronnen voor drinkwater. In een gebiedsdossier wordt alle informatie verzameld die van belang is voor de kwaliteit van een winning en worden maatregelen aangegeven ter bescherming van die winning. Het gebiedsdossier voor waterwinning voor drinkwatervoorziening vormt daarmee een belangrijk instrument om de doelstellingen van artikel 7 KRW in te vullen. Voor grondwater voert de provincie regie, voor oppervlaktewater is dit afhankelijk van het waterlichaam. De maatregelen die worden voorgesteld in de gebiedsdossiers die vóór 2013 gereed zijn, kunnen worden meegenomen in de gebiedsprocessen van 2013.

Om te bewerkstelligen dat er voldoende voortgang zit in het nemen van benodigde maatregelen voor de bescherming van drinkwaterbronnen, wordt een nadere juridische verankering overwogen. Indien er onvoldoende voortgang wordt geboekt via de gebiedsdossiers, zal in de Structuurvisie Ondergrond (gepland voor 2014) een

aanpassing van de AmvB Ruimte worden voorgesteld voor meer dwingende afspraken tussen provincies en gemeenten.

7.4 Zwemwaterrichtlijn

Het doel van de zwemwaterrichtlijn is het beschermen van de gezondheid van de mens (de zwemmer) en het beschermen en verbeteren van de milieukwaliteit. De richtlijn is een aanvulling op de KRW, specifiek voor de functie zwemmen. De zwemwaterrichtlijn (2006/7/EG) is de opvolger van de zwemwaterrichtlijn uit 1976. Nederland gaat in 2012 volledig over op de bepalingen van de nieuwe richtlijn uit 2006.

Uit de richtlijn volgen bepalingen voor de controle van en de indeling in kwaliteitsklassen van aangewezen zwemwaterlocaties; het beheer van de zwemwaterkwaliteit; het verstrekken van informatie over de zwemwaterkwaliteit aan het publiek.

Jaarlijks worden er zwemwaterlocaties aangewezen. Locaties worden aangewezen wanneer naar het oordeel van het bevoegde gezag, in dit geval de provincie, er door een groot aantal personen wordt gezwommen of dat de verwachting is dat er door een groot aantal personen gaat worden gezwommen. Hierbij dient rekening gehouden te worden met beschikbare infrastructuur en faciliteiten op locaties. Tijdens het badseizoen, van 1 mei tot 1 oktober, meet de waterbeheerder de waterkwaliteit. Aan het einde van het badseizoen wordt de toestandklasse van de zwemwaterlocatie bepaald. De zwemwaterlocatie moet in 2015 minimaal aan de klasse aanvaardbaar voldoen en er is een inspanningsverplichting om zo veel als mogelijk de klasse goed of uitstekend te realiseren. Tijdens het badseizoen moet de burger worden geïnformeerd door de provincie over de kwaliteit van het zwemwater en over eventueel ingestelde negatieve zwemadviezen of zwemverboden. Het nemen van maatregelen om de aanvaardbare zwemwaterkwaliteit en zo mogelijk hoge klassen te realiseren is in eerste instantie een verantwoordelijkheid van de waterbeheerder, voor zo ver deze daar invloed op heeft.

Het onderzoeken en plannen van de nodige maatregelen start met het opstellen van een zwemwaterprofiel, zoals voorgeschreven in de zwemwaterrichtlijn. Maatregelen welke nodig zijn voor het realiseren van de gewenste zwemwaterkwaliteit zijn onderdeel van het KRW maatregelprogramma conform bijlage VI onderdeel A KRW.

7.5 Kaderrichtlijn Marien (KRM)

Op 15 juli 2008 is de Europese Kaderrichtlijn Mariene Strategie (KRM) in werking getreden en inmiddels is de transpositie in wetgeving afgerond. Op 15 juli 2012 moeten doelen zijn geformuleerd en een initiële beoordeling van de huidige toestand zijn afgerond. In 2015 moet er een programma van maatregelen liggen dat in 2020 gaat leiden tot het bereiken van de goede toestand. De implementatietrajecten van KRM en KRW zijn procesmatig van elkaar gescheiden. Het gaat deels om andere deelnemers en bovendien vindt de implementatie van beide richtlijnen zich in een andere fase. Wel wordt waar mogelijk de inzet op elkaar afgestemd. Zo wordt monitoring en beoordeling van de toestand in de kustwateren op elkaar afgestemd en wordt formele inspraak begin 2012 gecombineerd.

Het werkingsgebied van de KRM beslaat de Nederlandse territoriale wateren, 12 zeemijl zeewaarts van de basiskustlijn, en de exclusieve economische zone (EEZ). De Waddenzee en overgangs- of binnenwateren behoren niet tot het toepassingsgebied van de KRM. Deels overlapt dit gebied dus met het werkingsgebied van de KRW en de milieudoelen die daarin gesteld zijn. Echter, de elf descriptorren die onder de KRM

gebruikt worden om de goede milieutoestand te beschrijven omvatten meer dan de KRW indicatoren (milieugevaarlijke stoffen, nutriënten, algen en benthos voor de 1 zeemijl (ecologie) en 12 zeemijl (chemie)). Het is dus mogelijk dat vanuit KRM aanvullende maatregelen voor KRW waterlichamen kunnen worden voorgesteld om de goede toestand daar te bereiken.

7.6 Nitraatrichtlijn

De Nitraatrichtlijn richt zich op het realiseren van de 50 mg nitraatnorm in grond- en oppervlaktewater én op het tegengaan van eutrofiering in het zoete oppervlaktewater, estuaria, kustwateren en zeewater. De Nitraatactieprogramma's hebben tot doel de waterverontreiniging die wordt veroorzaakt of teweeggebracht uit agrarische bronnen te verminderen en verdere verontreiniging van dien aard te voorkomen.

De Lidstaten dienen alle hun bekende stukken land op hun grondgebied die afwateren in de genoemde wateren en die tot verontreiniging bijdragen als kwetsbare zones aan te wijzen. De Lidstaten zijn ontheven van deze verplichting indien zij overeenkomstig deze richtlijn actieprogramma's opstellen en op hun hele grondgebied toepassen. Vanwege de grootschaligheid en intensiteit van de Nederlandse landbouw, de intense en complexe relatie tussen land(bouwgronden) en oppervlaktewateren en de eutrofiëringstoestand van het zoete oppervlaktewater, de estuaria, kustwateren en Noordzee en Waddenzee heeft Nederland ervoor gekozen haar actieprogramma's van toepassing te verklaren voor haar gehele grondgebied.

De Nederlandse invulling van de Nitraatrichtlijn is verwoord in de Meststoffenwet (en daarop gebaseerde regelgeving). Daarbij worden ook de verplichtingen van de KRW (inclusief Grondwaterrichtlijn) en KRM betrokken. Het huidige (en voorgenomen, afgesproken) beleid is vastgelegd in het 4e Nitraatactieprogramma (2010-2013). Medio 2012 wordt het mestbeleid geëvalueerd. Op basis hiervan wordt, in overleg met de Europese Commissie, het 5e Actieprogramma Nitraatrichtlijn 2014-2017 opgesteld. De gevolgen van het 5e Actieprogramma Nitraatrichtlijn worden doorgerekend, wat kan leiden tot aanpassing van het maatregelprogramma; generiek voor 6e Actieprogramma (2018-2021) en gebiedsgericht voor het aanvullende maatregelprogramma KRW (na 2015).

8.2 Invulling van taken en rollen

Provincies

- Leveren RBO voorzitter: dhr. R.E. de Vries (provincie Utrecht)
- Leveren RAO voorzitter / procesmanagement: gezamenlijke provincies
- Leveren trekker werkgroep Grondwater

Waterschappen

- Leveren de vicevoorzitter van het RBO: mevr. Ter Woorst (HHS. Delfland)
- Leveren trekker werkgroep monitoring (HHS Hollands Noorderkwartier)

Gemeentes

- Regelen betrokkenheid van de overige gemeenten in Rijn-West

RWS

- Trekt het thema stroomgebiedafstemming ism waterschappen

Elk van de samenwerkende partijen in Rijn-West zorgt ervoor dat er voldoende tijd en capaciteit beschikbaar is om de activiteiten uit dit Werkprogramma uit te voeren, uitgaande van het organiseren van 3 RAO's, 3 RBO's, 3 ateliers en het functioneren van de verschillende werkgroepen.

| Onderdeel | Inschatting capaciteit |
|-------------------|------------------------|
| Procescoördinator | 2 dag per week |
| Kernteam leden | 0,5 dag per week |
| RAO leden | 0,25 dag per week |
| WG trekkers | 0,5 dag per week |
| WG leden | 0,25 dag per week |

8.3 Inzet uitwerking Nutriëntenadvies

Programmamanager Nutriënten (kernteam): ca. 40 – 50 dagen per jaar.

Deelgebieden:

- Trekker nutriënten veenweide: ca. 20 dagen per jaar.
- Bijdrage veenweide afzonderlijke partijen: ca. 8 dagen per jaar (per organisatie in de eerste schil).
- Trekker nutriënten diepe polders: ca. 10 dagen per jaar (HHRL en AGV samen).
- Bijdrage diepe polders afzonderlijke partijen: ca. 5 dagen per jaar (per organisatie in de eerste schil).
- Trekker nutriënten bollengebieden: ca. 15 dagen per jaar.
- Bijdrage aan deelgebieden: ca. 6 dagen per jaar (per organisatie).

Ingeschat wordt dat een substantieel deel van de benodigde inzet kan worden gedekt door de bestaande inzet van de verschillende organisaties.

8.4 Begroting 2012

De samenwerkende partijen in Rijn-West stellen jaarlijks een werkbudget beschikbaar, dat naar behoefte kan worden aangevuld. Het budget wordt beheerd door de provincie

Utrecht, als bestuurlijk- en ambtelijk voorzitter van het deelstroomgebied Rijn-West. De bijdragen per partner worden door de provincie Utrecht geïnd. Als beheerder van het werkbudget van het RBO moeten er zo nu en dan ook uitbestedingen worden gedaan. De provincie verstrekt dan opdracht in naam van het RBO.

Voor 2012 is onderstaande begroting vastgesteld tijdens het Regionaal Bestuurlijk Overleg (RBO) Rijn-West van 9 november 2011:

| Definitieve - Begroting 2012 (incl. BTW) | | |
|---|--|-------------------------------|
| | | 225.000 |
| | <i>restant 2011</i> | 15.000 |
| | <i>bijdragen partners RBO Rijn-West</i> | 210.000 |
| | | |
| | | |
| | Hoofdstellen | Totaal (incl. BTW) |
| 1 | Inhuur notuliste RBO, RAO en KBG | 6.000 |
| 2 | Communicatie | 46.000 |
| | <i>communicatie adviseur (ondersteuning Kernteam RW)</i> | 22.500 |
| | <i>RBO Rijn-West werkbezoek</i> | 10.000 |
| | <i>inhuur onafhankelijk voorzitter KBG Rijn-West</i> | 7.500 |
| | <i>jaarlijkse Rijn-West voortgangsrapportage</i> | 3.500 |
| | <i>overige communicatie activiteiten</i> | 2.500 |
| 3 | Ondersteuning gemeentedelegatie | 15.000 |
| 4 | RBO pilot Stroomgebiedafstemming | 50.000 |
| | <i>Afronding fase 2 (Roadmap Stroomgebiedsafstemming)</i> | |
| 5 | Ondersteuning Werkgroep Nutriënten (zie PvA Nutriënten) | 75.000 |
| | <i>Werkbudget Nutriënten kernteam</i> | - |
| | <i>Werkbudget Nutriënten veenweide</i> | 5.000 |
| | <i>Werkbudget Nutriënten diepe polders</i> | 5.000 |
| | <i>Werkbudget Nutriënten bollen</i> | 5.000 |
| | <i>Programmamanager Nutriënten</i> | 55.000 |
| | <i>Werkconferentie Nutriënten RW 2012</i> | 5.000 |
| 6 | Ondersteuning Werkgroep Monitoring Oppervlaktewater | 15.000 |
| 7 | Ondersteuning Klankbordgroep Rijn-West | 5.000 |
| 8 | Zaalhuur, koffie en thee etc. | 11.500 |
| 9 | Onvoorzien | 1.500 |
| | TOTAAL | 225.000 |
| | | |
| | | |
| | Bijdrage partners RBO (in euro's) | |
| | | |
| | Gemeenten | - |
| | Waterschappen | 70.000 |
| | Provincies | 70.000 |
| | Rijkswaterstaat | 70.000 |
| | | |
| | Bijdrage per gemeenten (8) | - |
| | Bijdrage per waterschap (8) | 8.750 |
| | Bijdrage per provincie (4) | 17.500 |
| | Bijdrage Rijkswaterstaat | 70.000 |

Bijlage 1 – Samenstelling overleggen in Rijn-West

RBO Rijn-West

| Organisatie | naam | Rol |
|--|--------------------------------|--------------------------------|
| Provincie Gelderland | J. Verdaas | Lid |
| Voorzitter KBG | John Steegh | onafh. Voorzitter KBG |
| Provincie Utrecht | Steven Visser | Secretaris |
| Coördinatiebureau Stroomgebieden Nederland | Jan Busstra | Lid |
| Coördinatiebureau Stroomgebieden Nederland | Roy Smits | Lid en Kernteamlid |
| Provincie Utrecht | R.E. de Vries | Voorzitter RBO Rijn-West |
| Provincie Noord-Holland | mevr. J. Geldof | Lid |
| Provincie Zuid-Holland | J.F. Weber | Lid |
| HHrs Hollands Noorderkwartier | C. Mantel | Lid |
| HHrs Amstel, Gooi en Vecht | Dhr. J.W. Dulfer | Lid |
| HHrs Stichtse Rijnlanden | J.G.M. (Jan) Reerink | Lid |
| HHrs Rijnland | J.G.M. Schouffoer | Lid |
| HHrs Schieland en Krimpenerwaard | mevr. A. van Zoelen | Lid |
| HHrs Delfland | mevr. I. ter Woorst (plv. vz.) | Lid |
| Waterschap Hollandse Delta | Schelling | Lid |
| RWS directie Utrecht | R. Feron | Lid |
| RWS directie Zuid-Holland | J. Kuijpers | Lid |
| RWS directie Oost Nederland | J. de Ruig | Lid |
| RWS directie Noordzee | M. Sieval | Lid |
| Waterschap Rivierenland | M. Gremmen | Lid |
| Ministerie LNV, Directie West | mevr. L. Fortuin | Lid |
| Gemeente Heerhugowaard | S.H. Binnendijk | Lid (namens VNG Noord-Holland) |
| Gemeente Diemen | R.P. Grondel | Lid (namens VNG Noord-Holland) |
| Gemeente Dordrecht | P.H. Sleeking | Lid (namens VNG Zuid-Holland) |
| Gemeente Delft | G.A.A. Verkerk | Lid (namens VNG Zuid-Holland) |
| Gemeente Woudenberg | mw. T. Cnossen | Lid (namens VNG Utrecht) |
| Gemeente Gouda | mw. W. Ruwhof | Lid (namens VNG Zuid-Holland) |
| Gemeente Zaltbommel | A.C. Bragt | Lid (namens VNG Gelderland) |
| Gemeente Middelharnis (ISGO) | G.C. Kleingeld | Lid (namens VNG Zuid-Holland) |

KBG Rijn-West

| Organisatie | naam | Rol |
|---|-----------------------------|-------------------|
| Provincie Utrecht | Steven Visser | Secretaris |
| Voorzitter KBG | John Steegh | onafh. voorzitter |
| Vidipen | Mirna van Stekelenburg | notuliste |
| Waternet, sector Drinkwater | Job Rook | lid |
| Vitens Watertechnologie | Johan Driessen | lid |
| Shell Nederland Raffinaderij B.V (Deltalinqs) | Anke Bakker | lid |
| RECRON Zuid-Holland | Gerd-Jan de Korte | lid |
| Particuliere landgoedeigenaren | jhr. ir. A.J.H. de Beaufort | lid |
| Oasen | Etta Meuter | lid |
| Natuur & Milieufederatie Zuid-Holland | Nico de Rooij | lid |
| Milieufederatie Noord-Holland | Erna Krommendijk | lid |
| LTO-Noord | Jan Bikker | lid |
| LTO-Noord | Kees van Rooijen | lid |
| Kamer van Koophandel Amsterdam | Lydia de Vries | lid |
| Hiswa Vereniging | Gerdina Krijger | lid |
| Heineken Nederland Supply (VNO NCW) | Ingrid Sentse | lid |
| Havenbedrijf Rotterdam N.V. | ir. Marc Eisma | lid |
| Gelderse Milieufederatie | Roelof van Loenen Martinet | lid |
| Dunea | Mirja Baneke | lid |
| Combinatie Beroepsvissers | A. Heinen | lid |
| ANWB | J.A.G.W. Droogers | lid |
| RECRON Gelderland | I.E.M. Gelsing | agendalid |
| PWN Waterbedrijf Noord-Holland | H. Rolf | agendalid |
| Martin Bijlsma Advies | Martin Bijlsma | agendalid |

| | | |
|--|-----------------|-----------|
| LTO-Noord | Henk Veldhuizen | agendalid |
| Kamer van Koophandel Utrecht | Robin de Haan | agendalid |
| Kamer van Koophandel Rijnland | Frits de Jongh | agendalid |
| Kamer van Koophandel Noordwest-Holland | George Freijzen | agendalid |
| Dunea | Jan van Essen | agendalid |
| Duinwaterleiding Zuid-Holland | Hein de Jonge | agendalid |
| Bouwend Nederland | Siem Bijman | agendalid |

Kernteam Rijn-West

| Organisatie | naam | Rol |
|--|------------------|--|
| Provincie Utrecht | Steven Visser | PL KRW Rijn-West Lid namens |
| CSN p/a RWS Corporate Dienst | Roy Smits | Stroomgebiedscoördinatie |
| EL&I, Directie Regionale Zaken, vestiging West | Adri Bakker | agendalid Kernteamlid Lid en kernteamlid (namens de provincies) |
| Provincies RW | Josée Huesmann | Lid en kernteamlid (namens de waterschappen) |
| namens de waterschappen | Pieter Massink | Programmamanager Nutriënten |
| ORG-ID | Leo Joosten | Lid en kernteamlid (namens RWS) |
| RWS directie Noordzee | Wanda Zevenboom | Namens de gemeenten |
| Vester Advies Rotterdam | Boudewijn Vester | Externe communicatiedeskundige |
| Wijzer adviesbureau | Otto Cox | |

RAO Rijn-West

| Organisatie | naam | Rol |
|--|------------------------|--|
| Communicatieadviseur | Otto Cox | Werkgroep communicatie en Kernteamlid |
| Coördinatiebureau Stroomgebieden Nederland | Roy Smits | Lid en Kernteamlid |
| Coördinator gemeenten Rijn-West | Boudewijn Vester | Lid en Kernteamlid |
| EL&I, Directie Regionale Zaken, vestiging West | Adri Bakker | Lid en agendalid Kernteamlid |
| Gemeente Delft | Rene v.d Werf | Lid |
| Gemeente Heerhugowaard | Simon Kuin | Ondersteuning S. Binnendijk (RBO) |
| Gemeente Rotterdam | Thuy Do | Lid |
| Gemeente Zaanstad | Els Lenting | Lid |
| HHrs Delfland | Helen Hangelbroek | Lid |
| HHrs Hollands Noorderkwartier | Stephan Langeweg | Werkgroep Monitoring ow |
| HHrs Hollands Noorderkwartier | Ilse Posch | Lid |
| HHrs Schieland en Krimpenerwaard | Jan Lemkes | Lid |
| HHrs Stichtse Rijnlanden | Erik Boegborn | Lid |
| HHrs van Rijnland | Harm Gerrits | Lid |
| KBG Rijn-West | John Steegh | onafh. voorzitter KBG |
| Kernteam RW | Leo Joosten | Programmamanager Nutriënten RW |
| Provincie Gelderland | Dick Corpel | Lid |
| Provincie Noord-Brabant | Sarie Buijze | Agendalid |
| Provincie Noord-Holland | Corine van den Berg | Lid |
| Provincie Noord-Holland | Jos van Brussel | Werkgroep Grondwater RW Lid en kernteamlid (namens de provincies) |
| Provincie Utrecht | Josee Huesmann | Lid |
| Provincie Zuid-Holland | Jan Willem Rijke | Lid |
| RWS directie Noord-Holland | Yvonne de Wit | Lid |
| RWS directie Noordzee | Wanda Zevenboom | Lid en kernteamlid (namens RWS) |
| RWS directie Noordzee | Rob Vransen | Agendalid |
| RWS directie Oost-Nederland | Marco Tijnagel | Lid |
| RWS directie Utrecht | Paul Kok | Lid |
| RWS directie Zuid-Holland | Marius Teeuw | Lid |
| Vidipen | Mirna van Stekelenburg | notuliste |
| Voorzitter | Steven Visser | voorzitter en Kernteamlid |
| Waternet | Jolanda van Dijk | Lid |
| Waterschap Hollandse Delta | Hans Boeyen | Lid |
| Waterschap Rivierenland | Ton Ruigrok | Lid en Kernteamlid |
| Lid en kernteamlid (namens de waterschappen) | Pieter Massink | namens de waterschappen |

Bijlage 2 - Taken en rollen van de verschillende partners in Rijn-West

Waterbeheerders (waterschappen, grondwaterbeheerders):

- Procesmanagers gebiedsgericht maatwerk voor regionale oppervlaktewaterlichamen
- "Waterautoriteiten" ofwel dé kennisinstutenten voor waterbeheer, die alle benodigde watersysteemkennis in het gebiedsgerichte proces inbrengen
- Waterbeheerders zijn verantwoordelijk voor het uitvoeren van maatregelen, het volgen van de voortgang en het evalueren van het effect van de maatregelen, evenals de ontwikkelingen in hun beheersgebied.
- Besluitvormers wat betreft het vastleggen van doelen, uitvoerbare maatregelen en kosten in Waterbeheersplannen
- (Mede)Financiers van (een deel van) de uit te voeren maatregelen.

RWS en de provinciale



Gemeenten:

- Deelnemers gebiedsgerichte maatwerk voor oppervlaktewaterlichamen wat betreft inbreng eigen beleid vanuit beleidsterreinen als riolering, RO, milieu, beheer en inrichting, e.d.;
- Besluitvormers wat betreft het vastleggen van uitvoerbare maatregelen in gemeentelijke plannen, bijv. GRP's, bestemmingsplannen, baggerplannen en milieubeleidsplannen; meerjarenbegroting, ook letten op inbedding in stedelijke vernieuwing (ISV) Dit op basis van integrale afweging van belangen.
- Het planologisch mogelijk maken van het uitvoeren van maatregelen.
- (Mede)Financiers van (een deel van) de uit te voeren maatregelen.



Provincies:

- Procesmanagers gebiedsgerichte maatwerk voor grondwaterlichamen;
- Besluitvormers wat betreft het vastleggen van doelen, uitvoerbare maatregelen en kosten in grondwaterplannen;
- Deelnemers gebiedsgericht maatwerk voor oppervlaktewaterlichamen wat betreft inbreng van regionaal beleid vanuit beleidsterreinen als RO, milieu, natuur, recreatie, e.d.;
- Kaderstellers voor het regionale



waterbeheer en het uitwerken van de detailanalyse op basis van de resultaten van de globale analyse;

- Zorgdragers voor integratie van KRW met andere beleidsvelden; wonen, vervoer, economie, landbouw, natuur en recreatie.
- Besluitvormers wat betreft wettelijke verankering van de haalbare (ecologische) waterkwaliteitsdoelen voor oppervlaktewaterlichamen en grondwater via vastleggen in o.a. de Provinciale Milieuverordening;
- Toezichthouders richting waterschappen en gemeenten wat betreft het uitvoeren van vastgelegd beleid en het aandragen van oplossingen in geval van meningsverschillen tussen waterschap en gemeente;
- Zorgdragers voor externe (mede)financiering o.a. via andere beleidsvelden en Eu subsidies.
- (Mede)Financiers van grondwater en (een deel van) de uit te voeren maatregelen voor oppervlaktewater, bijvoorbeeld, via Investeringsbudget Landelijk Gebied (ILG).

Rijksoverheid:

- Eindverantwoordelijke voor het uitvoeren van de KRW richting de EU en het internationaal afstemmen van de uitvoering rondom de KRW met aangrenzende lidstaten;
- Wetgever voor het tijdig beschikbaar stellen van wettelijke, generieke instrumenten, waarbij afstemming met de betrokken beleidsterreinen heeft plaatsgevonden;
- Kaderstellers voor het landelijke waterheer en aanverwante beleidsterreinen;
- Besluitvormers als het gaat om het vastleggen van haalbare chemische waterkwaliteitsdoelen (o.a. stroomgebiedrelevante) en generieke maatregelen voor waterlichamen;
- (Mede)Financiers van (een deel van) de uit te voeren maatregelen.



EU:

- Toezichthouder wat betreft de uitvoering en afstemming rondom de KRW tussen lidstaten;
- Wetgever als het gaat om het tijdig beschikbaar stellen van wettelijke instrumenten;
- Kadersteller voor het Europese waterheer en aanverwante beleidsterreinen;
- Besluitvormer wat betreft het vastleggen van haalbare chemische waterkwaliteitsdoelen (prioritaire stoffen en zwarte lijststoffen) en generieke maatregelen voor emissiebeheersing; (Mede)Financiers van (een deel van) de uit te voeren maatregelen.