

Anna Paulowna, Harenkarspel, Niedorp, Schagen en Zijpe

Regionaal integraal handhavingsbeleid

Colofon

Ons kenmerk

Datum *27 april 2009*

Auteur *Projectgroep Wabo*

Versie

Status *Definitief*

Inhoudsopgave

Bestuurlijk samenvatting	4
1. Inleiding	8
1.1. Algemeen.....	8
1.2. Wabo en handhaving	9
1.3. Doel	9
1.4. Taakverdeling	9
1.5. Afbakening	9
1.6. Reikwijdte	10
1.7. Definitie toezicht en handhaving.....	10
1.8. Leeswijzer	11
2. Kenmerken gemeenten	12
2.1. Algemeen.....	12
2.2. Anna Paulowna	12
2.3. Harenkarspel	13
2.4. Niedorp.....	13
2.5. Schagen.....	13
2.6. Zijpe.....	13
3. Ambitie en uitgangspunten	15
3.1. Ambitie	15
3.2. Uitgangspunten.....	15
3.3. Toezichts- en handhavingsbeleid	16
3.4. Randvoorwaarde toezichts- en handhavingsbeleid	16
3.5. Realiseren ambitie.....	17
4. Toezichtsbeleid	18
4.1. Inleiding.....	18
4.2. `Basis niveau' toezicht- en handhaving	18
4.3. Bestuurlijke prioriteiten.....	18
4.4. Eisen aan de uitvoering.....	19
4.5. Handhavend optreden.....	20
4.6. Voorlichting en communicatie	20
4.7. Klachtenbehandeling.....	20
4.8. Monitoring	20
4.9. Wettelijke rapportageverplichting	20
4.10. Borging middelen en personeel	21
4.11. Kwaliteit en integriteit toezichthouders.....	21
4.12. Afstemming uitvoeringsprogramma	21
4.13. Bekendmaking toezichts- en handhavingsbeleid	21
5. Risicoanalyse	22
5.1. Inleiding.....	22
5.2. Werkwijze	22
5.3. Prioriteiten	22

6.	Inzet en aanpak toezicht.....	26
6.1.	Inleiding.....	26
6.2.	Milieu.....	26
6.3.	Bouw	28
6.4.	Sloop.....	29
6.5.	Ruimtelijke Ordening	29
6.6.	Brandveiligheid	30
6.7.	APV	30
6.8.	Thema- en gebiedsgerichte controles.....	31
6.9.	Klachten en signalen.....	31
6.10.	Opleiding.....	31
6.11.	Voorlichting en communicatie.....	32
6.12.	Samenwerking	33
6.13.	Gewenste inzet	33
7.	Sanctiestrategie.....	35
7.1.	Inleiding.....	35
7.2.	Acties na geconstateerde overtredingen	35
7.3.	Werkwijze bij sanctioneren (stappenplan)	35
7.4.	Last onder dwangsom	36
7.5.	Hoogte van de dwangsom	36
7.6.	Begunstigingstermijn	37
7.7.	Effectuering van de sanctie.....	37
7.8.	Bestuursdwang	37
7.9.	Strafrecht.....	38
7.10.	Bestuurlijke boete en bestuurlijke strafbeschikking	38
7.11.	Monitor	39
8.	Prioriteitenladder ten behoeve van sanctiestrategie.....	41
8.1.	Inleiding.....	41
8.2.	Handelswijze bij overtredingen met hoge en lage prioriteit	41
8.3.	Handelswijze bij overtredingen met gemiddelde prioriteit	42
9.	Gedoogbeleid	43
9.1.	Inleiding.....	43
9.2.	Grensvlak handhaving-gedogen	43
9.3.	Wanneer gedogen?.....	44
9.4.	Afstemming met handhavingspartners	46
10.	Monitoring en rapportages.....	47
10.1.	Monitoring	47
10.2.	Rapportages	47
11.	Uitvoering programma	48
11.1.	Inleiding.....	48
11.2.	Uitvoering integraal toezicht	48
12.	Vervolgtraject	49
	Bijlage 1 Definities, begripsbepalingen en afkortingen	50
	Bijlage 2 Samenvattend overzicht risicoanalyses.....	53
	Bijlage 3 Risicoanalyse Bouw / Sloop	55
	Bijlage 4 Risicoanalyse Ruimtelijke Ordening	57
	Bijlage 5 Risicoanalyse Brandveiligheid	58
	Bijlage 6 Risicoanalyse Algemene Plaatselijke Verordening	59
	Bijlage 7 Prioriteitenladder Handhaving	60
	Bijlage 8 Basisniveau preventief en repressief toezicht	61
	Bijlage 9 Overzicht in de handhavingsnota opgenomen regelgeving	66

Bestuurlijk samenvatting

Historie

Met het inwerking treden van de Wet algemene bepalingen omgevingsrecht (Wabo) op 1 januari 2010 wordt weer een stap gezet om het aantal wettelijke regels te reduceren. Het aantal te verlenen vergunningen neemt in tegenstelling tot het aantal te behandelen / controleren meldingen af. Hiermee ontstaat voor gemeenten meer ruimte om de toezichts- en handhavingstaak professioneler op te pakken. Om deze taak te kunnen vervullen is het noodzakelijk dat de overheid beschikt over een professionele handhavingsorganisatie die is toegerust om integrale handhaving uit te voeren waarbij effectiviteit en efficiency voorop staan.

De Wabo brengt voor de bevoegde instanties grote veranderingen met zich mee. Hierop hebben de gemeenten Anna Paulowna, Harenkarspel, Niedorp, Schagen en Zijpe reeds geanticipeerd en in 2007 is aan Arena Consulting opdracht gegeven de gevolgen van deze introductie voor de gemeenten in kaart te brengen. In de eindrapportage van dit onderzoek is aangegeven welke taken nog verder uitgewerkt moeten worden. Dit betrof onder meer het opstellen van handhavingsbeleid en een handhavingsprogramma. In de voorliggende nota is het handhavingsbeleid en het handhavingsprogramma voor 2010 in nauwe samenwerking met de betrokken gemeentelijke vertegenwoordigers uitgewerkt.

Status

In voorliggend handhavingsbeleid is door de gemeentelijke vertegenwoordigers het basisniveau omschreven. Dit is het niveau waarop de taken vanuit professioneel oogpunt minimaal uitgevoerd dienen te worden om de risico's aanvaardbaar te houden. Het beleid is in mei 2009 voorgelegd aan de regionale Stuurgroep Wabo.

In dit beleid is tevens een vertaling gemaakt van dit basisniveau naar de benodigde capaciteit per gemeente om dit basisniveau uit te voeren (zie bijlagen 8). Dit wordt het handhavingsprogramma genoemd. Ieder college dient het programma voor de eigen gemeente vast te stellen.

Inleiding

In de Wabo en de daaraan gerelateerde regelgeving zijn wettelijke eisen gesteld waaraan een professionele handhavingsorganisatie moet voldoen. Deze eisen vormen uitgangspunt voor deze nota.

Gemeenten dienen te beschikken over een handhavingsbeleid. Dit beleid vormt de basis voor het maken van transparante keuzes en het stellen van prioriteiten voor het jaarlijks op te stellen programma. Dit is nodig omdat niet alle regels tot in detail kunnen worden gecontroleerd. Er moeten keuzes worden gemaakt en prioriteiten gesteld.

Afbakening

Deze handhavingsnota heeft betrekking op en is beperkt tot de Wabo-brede regelgeving. Dit betreft de beleidsvelden: bouw, sloop, milieu, brandveiligheid, ruimtelijke ordening en de volgende Algemeen Plaatselijke Verordeningen (APV's): opslagvergunning roerende zaken, aanlegvergunning, uitwegvergunning en kapvergunning.

De nota is beperkt tot de bestuursrechtelijke handhaving. De strafrechtelijke handhaving maakt geen deel uit van deze nota. De bestuurlijke handhaving betreft toezicht (controleren/inspecteren) en het (dreigen met) toepassen van bestuursrechtelijke sancties. Ook is aandacht besteed aan de inzet van alternatieve handhavingsmiddelen (handhaving in ruime zin) zoals voorlichting en communicatie.

Uitgangspunten / Randvoorwaarden

Uitgangspunt voor de nota is dat het bevoegd gezag in medebewind voor de burger activiteiten ontplooit erop gericht de (externe) veiligheid, gezondheid, leefbaarheid / leefomgeving te bewaken en het milieu te beschermen. Hierbij zijn wettelijke eisen leidend. Daarnaast zijn ook de eigen bestuurlijke, maatschappelijke uitgangspunten en prioriteiten van belang geweest bij het opstellen van deze nota.

Het beginsel dat op het bevoegd gezag de plicht rust in principe iedere overtreding van regelgeving te beëindigen door handhavend op te treden, vormt eveneens een belangrijk uitgangspunt in deze nota.

Het geformuleerde toezichts- en handhavingsbeleid is gebaseerd op het inzicht in het naleefgedrag van burgers en bedrijven van betrokken regelgeving. Hiertoe zijn risicoanalyses uitgevoerd. Met de uitkomsten van deze analyses zijn vervolgens de toezicht- en handhavingsprioriteiten bepaald. Daarbij is het belang van een goede informatievoorziening, voorlichting en communicatie onderkend teneinde een spontaan naleefgedrag van burgers en bedrijven in positieve zin te beïnvloeden.

De opzet van het beleid en het daaraan verbonden programma gaat uit van een cyclisch proces gekoppeld aan een professionele handhavingsorganisatie. Werken volgens dit proces leidt ertoe dat overeenkomstig de wettelijke eisen jaarlijks het voorgaande programma wordt geëvalueerd en via een risicoanalyse het programma voor het komend jaar zo nodig wordt aangepast.

'Basisniveau' toezicht- en handhaving

Gelet op nieuwe inzichten en wettelijke eisen is in de nota een 'basisniveau' handhaving uitgewerkt. Met dit 'basisniveau' wordt het toezicht en de handhaving op een meer professionele wijze georganiseerd. Bij het opstellen van het "basisniveau" is aansluiting gezocht bij nieuwe toezichtmethodieken (o.m. het toezichtprotocol van de Vereniging Bouw- en Woningtoezicht Nederland). Gelet op de te realiseren uitgangspunten en het beschreven ambitieniveau vormt het nieuwe 'basisniveau' een goed uitgangspunt om de veiligheid, gezondheid, leefbaarheid en het milieu van de burger en het bedrijfsleven beter dan met de thans gangbare methodiek te reguleren.

In de nota zijn voor alle betrokken beleidsvelden de procedures en de te volgen werkwijze alsmede de te onderscheiden typen controles beschreven. Ook is aangegeven op welke wijze, indien een overtreding wordt vastgesteld, wordt opgetreden en in welke gevallen wordt gedoogd. Hiertoe zijn een sanctie- en een gedoogstrategie opgesteld die deel uitmaken van deze nota.

Realiseren en uitvoeren beleidsprioriteiten

Het naleefgedrag verbeteren en de toezichtlast voor burgers en bedrijven verminderen zijn belangrijke punten in het beleid. Het toepassen van de instrumenten voorlichting, communicatie en het intensiveren van samenwerking voor deze doelstellingen wordt van belang geacht en daaraan is prioriteit toegekend. Daarnaast worden de controles worden meer integraal uitgevoerd. Dit houdt in dat één toezichthouder bij een controle meerdere beleidsvelden toetst. Hiermee worden inzet en toezichtlast verminderd. Deze aanpak vereist wel een grotere en breder georiënteerde deskundigheid van de toezichthouder. In 2010 wordt hiertoe een opleidings- en stageprogramma opgesteld. Vanuit de gedachte dat samenwerking en integraal toezicht worden geïntensiveerd is ook prioriteit toegekend aan het uitvoeren van thema- en gebiedsgerichte controles. Nauwe samenwerking met collegae toezichthouders bij deze visuele inspecties is voorzien in het programma. Daarbij zullen ook bij deze controles meerdere beleidsvelden door een toezichthouder worden gecontroleerd. De voortgang en de resultaten van de uitvoering worden gemonitord en periodiek gerapporteerd aan de Colleges van B&W.

In de rapportage worden naast 'throughput ook outcome' gegevens vermeld. Communicatie over toezichtresultaten, sancties en gedoogbesluiten voor publiek en bestuur vindt met een jaarverslag eenmaal per jaar plaats. Hiermee wordt voldaan aan de wettelijke eisen van de Woningwet.

Gemeenten dienen conform het ontwerp Besluit omgevingsrecht voldoende en voldoende gekwalificeerd personeel en middelen beschikbaar te stellen om het voorgestane beleid en programma te realiseren. In de nota is hierin voorzien.. Daarnaast is aangegeven dat tenminste eenmaal per jaar de competenties van de toezichthouders worden beoordeeld. Zo nodig vindt aanvullende training / scholing plaats. Het programma wordt, zoals wettelijk bepaald, afgestemd met de handhavingspartners.

Programma / inzet

In het programma is aan de hand van de uitkomsten van de uitgewerkte risicoanalyses, uitgevoerd door ervaringsdeskundigen van de gemeenten, voor de beleidsvelden milieu, bouw, sloop, ruimtelijke ordening, brandveiligheid en APV een selectie gemaakt in prioriteit. Hierbij zijn per beleidsveld onderscheiden: hoge -, gemiddelde - en lage prioriteiten. In de programma's van de gemeenten zijn deze prioriteiten verwerkt. Daarnaast zijn gezamenlijk de benodigde kentallen voor de uitvoering van het toezicht en de handhaving voor alle beleidsvelden voor het 'basisniveau' opgesteld. Voor het bepalen van de inzet zijn onderscheiden preventief en repressief toezicht. Een uitgebreide uitwerking van het huidige (begrote) uitvoeringsniveau en het basisniveau uit het programma (inclusief kentallen) is opgenomen in bijlage 8.

	Totaal voor preventief en repressief toezicht (in uren)		Verschil (in uren)
	Basisniveau (benodigd)	Beschikbaar (begroot)	
Anna Paulowna	6.606	5.091	-1.515
Harenkarspel	6.761	4.906	-1.855
Niedorp	7.441	5.491	-1.950
Schagen	4.758	3.518	-1.240
Zijpe	8.567	7.087	-1.480

Uit de sommaties blijkt dat voor het 'basisniveau' meer inzet nodig is dan thans wordt begroot. Dit is het gevolg van de implementatie van de uitgangspunten in de voorliggende handhavingsnota (inclusief de implementatie van de landelijke richtlijn ontwikkeld door de Vereniging BWT Nederland). De benodigde capaciteitsbehoefte komt dus niet voort uit de Wabo; ook zonder Wabo was deze behoefte aanwezig.

Gelet echter op de verdere professionalisering van het toezicht en de handhaving alsmede de geformuleerde beleidsuitgangspunten wordt deze aanpak uiteindelijk onontkoombaar geacht. Om de prioriteit ook in de praktijk te kunnen realiseren, dienen controles op onderdelen intensiever en meer gestructureerd plaats te (gaan) vinden.

Het werken volgens de nieuwste inzichten en toetsmethoden wordt als een wenkend perspectief en als groeimodel gezien. Implementatie van nieuwe toezicht- en handhavingsmethodiek kan werkende weg worden gerealiseerd. Financiering van dit programma kan deels plaatsvinden met te behalen efficiencywinst die verbonden is aan intensivering van de samenwerking. Eén en ander voor zover dit is gerelateerd aan het uitvoeren van integrale controles. Hierbij is tevens van groot belang dat bedrijven en burgers bekend zijn met de betreffende regelgeving. Het voorgaande heeft, indien dit wordt gerealiseerd, als bijkomend voordeel dat de voorgestane vermindering van de toezichtlast voor burgers en bedrijven ook feitelijk kan worden bereikt. Het programma voorziet erin dat hierin wordt geïnvesteerd. Het is niet waarschijnlijk dat reeds in 2010 volledig conform de nieuwe methodieken wordt gewerkt. Jaarlijks dient te worden gemonitord in hoeverre invulling wordt gegeven aan het voorgaand omschreven beleid.

Vervolgtraject

In het voorgaande is op hoofdlijnen aangegeven welke taken en activiteiten in 2010 worden uitgevoerd door de betrokken gemeenten. Gelet op de wettelijke eisen dient een aantal taken nog door de gemeenten te worden uitgewerkt. Overwogen kan worden deze taken gezamenlijk in de vorm van een projectmatige aanpak door de betrokken gemeenten te laten uitwerken. De uitkomsten van deze projecten kunnen vervolgens door de individuele gemeenten weer worden geïmplementeerd. Daarnaast zal per gemeente nog moeten worden bepaald op welke wijze de aangegeven inzet wordt gerealiseerd.

In onderstaande tabel is aangegeven welke taken en activiteiten nog nader moeten worden uitgewerkt. Bovenstaande vervolgactiviteiten zijn opgenomen in het Implementatieplan voor het vervolg van het project Wabo.

1	Afstemmen beleid, toezichts- en handhavingsprogramma met collegae toezichthouders.
2	Procedure opstellen waarin is aangegeven op welke wijze de samenwerking met andere toezichthouders plaatsvindt.
3	Zorgdragen voor voldoende middelen en menskracht om het programma te kunnen uitvoeren.
4	Procedure opstellen waarin is vastgelegd op welke wijze uitwisseling van gegevens met derden plaatsvindt. Dit betreft ook de uitwisseling van gegevens over be- en afhandeling van klachten en signalen.
5	Opstellen opleidingsplan en verzorgen instructies m.b.t. nieuwe regelgeving.
6	Opstellen procedure om de kwaliteit en vaardigheden van de toezichthouders te controleren en te verbeteren.
7	Zorgdragen voor functiescheiding en deze in een procedure vastleggen.
8	Opstellen voorlichting- en communicatieplan.
9	Opstellen procedures ten behoeve van de uitvoering van voorlichting en communicatie.
10	Opstellen monitoringsprogramma bij voorkeur in samenwerking met de betrokken gemeenten.
11	Jaarlijks opstellen van wettelijk verplichte toezicht- en handhavingrapportages voor de gemeenteraad, Gedeputeerde Staten van de provincie Noord-Holland en het publiek.
12	Opstellen stage en uitwisselingsprogramma voor toezichthouders.
13	Zorgdragen voor bereikbaarheid en beschikbaarheid om buiten kantooruren klachten en signalen af te handelen.

1. Inleiding

1.1. Algemeen

De noodzaak om als gemeente te beschikken over een sluitend handhavingsbeleid heeft nauwelijks toelichting. Handhavingsbeleid biedt namelijk de basis voor het maken van transparante keuzes en het stellen van prioriteiten, zodat adequaat met de handhavingstaak kan worden omgegaan. Dit is nodig omdat het naleven van alle regels niet tot in detail kan worden gecontroleerd. Er moeten keuzes worden gemaakt en prioriteiten worden gesteld.

Nog afgezien van de juridische aspecten zoals rechtszekerheid, rechtsgelijkheid, verbod op willekeurig handelen, aansprakelijkheid etc. zijn de geloofwaardigheid en de haalbaarheid van gemeentelijke doelen op het gebied van de woon-, werk- en leefomgeving in het geding. De rapportages en aanbevelingen van de commissies Oosting en Alders die zijn opgesteld naar aanleiding van de vuurwerkcramp in Enschede en de cafébrand in Volendam, bevestigen de noodzaak dat de handhaving van de wettelijke voorschriften moet worden verbeterd. Ook uit de recente brand in het cellencomplex op Schiphol blijkt weer dat toezicht en handhaving essentieel en noodzakelijk zijn. Niet alleen in verband met de veiligheid maar ook om aansprakelijkheidsclaims voor de gemeente bij zodanige incidenten te voorkomen.

De werkwijze van overheden op het gebied van toezicht en handhaving blijkt nog niet optimaal, er is ruimte voor verbetering. Onderkend wordt dat het verder professionaliseren van het toezicht en de handhaving hieraan kan bijdragen. Tegelijkertijd heeft het (vorige) kabinet als speerpunt bepaald dat het terugdringen van het aantal regels voor burgers en bedrijven van belang is. Een flink aantal 'vergunningregels' is aangepakt en omgezet in meldingen, denk bijvoorbeeld aan het Besluit brandveilig gebruik bouwwerken (Gebruiksbesluit) en het Besluit algemene regels voor inrichtingen milieubeheer (Activiteitenbesluit). Overheden behoeven aanzienlijk minder vergunningaanvragen te toetsen maar wel dienen zij meer inzet te leveren voor de controle van ingediende meldingen. Er ontstaat hiermee meer ruimte om de toezichts- en handhavingstaak op te pakken. Om deze taak te kunnen vervullen is het noodzakelijk dat de overheid beschikt over een professionele handhavingsorganisatie die is toegerust om integrale handhaving uit te voeren waarbij effectiviteit en efficiency voorop staan.

In het kader van deze nota is het van belang van de nieuwe Wet algemene bepalingen omgevingsrecht (Wabo) evident. Deze wet treedt op 1 januari 2010 in werking. De procedures gericht op het bouwen, oprichten van een bedrijf en gebruik worden in de Wabo sterk vereenvoudigd. Daarnaast worden procedures gestroomlijnd en verder geüniformeerd. In de huidige situatie is het nog zo indien een betrokkene bijvoorbeeld een huis, fabriek of schuur wil bouwen, verbouwen, oprichten of gebruiken, krijgt deze te maken met veel vergunningen en voorschriften voor wonen, ruimte en milieu. Met elk hun eigen criteria, procedures, ambtelijke loketten, afhandelingstermijnen, leges en toezichthouders. Dit is voor burgers en bedrijven onoverzichtelijk en tijdrovend en kost bedrijven en overheid veel geld. In de Wabo worden de verschillende vergunningen zoveel mogelijk samengevoegd in de omgevingsvergunning. Deze vergunning kan vervolgens bij één loket worden aangevraagd. Met de introductie van de Wabo gaat één procedure gelden waarop één besluit volgt. Voor beroep tegen dat besluit komt ook één procedure. Daarnaast is regelgeving opgesteld waarin eisen zijn neergelegd waaraan een professionele handhavingsorganisatie moet voldoen. Deze eisen zijn vastgelegd in het ontwerp Besluit omgevingsrecht (ontwerp-Bor).

Met deze handhavingsnota wordt invulling gegeven aan de eisen die in de Wabo en de hieraan gerelateerde regelgeving aan handhavingsorganisaties worden gesteld.

1.2. Wabo en handhaving

De Wabo gaat uit van één bevoegd gezag. Wanneer er meerdere bestuursorganen toezicht houden op eenzelfde object of activiteit moet dit op elkaar worden afgestemd. Als een bestuursorgaan bevoegd gezag is voor een object dan draagt het de verantwoordelijkheid om zorg te dragen voor de coördinatie van het toezicht en de handhaving. Hierbij geldt niet alleen het toezicht en de handhaving van de Wabo, maar ook voor alle aan de Wabo gerelateerde wetten voor dat object, zoals de Wet ruimtelijke ordening (Wro), de Woningwet (Ww) en de Wet milieubeheer (Wm).

1.3. Doel

Het doel van deze beleidsnota is inzichtelijk te maken welk handhavingsbeleid de betrokken gemeenten Anna Paulowna, Harenkarspel, Niedorp, Schagen en Zijpe voorstaan en een start te maken met een nieuwe handhavingscyclus. Volgens de Wabo moet de handhaving in een cyclisch proces plaatsvinden waarbij elk jaar evaluatie plaatsvindt en er zo nodig opnieuw besluitvorming plaatsvindt over het bijstellen van eerder gestelde prioriteiten. In deze nota wordt met behulp van een risicoanalyse een afweging gemaakt over het toekomstige handhavingsprogramma voor de gemeenten.

1.4. Taakverdeling

Het houden van toezicht wordt uitgevoerd door toezichthouders in dienst van de gemeenten en de Milieudienst. De in deze nota beschreven toezichts- en handhavingsstrategie wordt in de praktijk dan ook uitgevoerd door de met toezicht en handhaving belaste ambtenaren die door burgemeester en wethouders zijn aangewezen als toezichthouders voor de Woningwet (Ww) inclusief bouwverordening, Wet milieubeheer (Wm), Wet ruimtelijke ordening (Wro) en de betreffende Algemene Plaatselijke Verordeningen (APV) en de aan deze wetten gerelateerde regelgeving.

Indien een tekortkoming wordt vastgesteld neemt het bevoegd gezag actie. Deze is erop gericht de tekortkoming op zo kort mogelijke termijn te beëindigen. Daarbij dient deze handhavingsnota als leidraad.

Het opleggen van een bestuursrechtelijke sanctie geschiedt door het betrokken gemeentebestuur en de milieudienst, één en ander afhankelijk van de wijze waarop de mandatering is geregeld.

1.5. Afbakening

Deze nota heeft betrekking op en is beperkt tot de Wabo-brede regelgeving, dus bouw, sloop, milieu, brandveiligheid, ruimtelijke ordening en deels (APV). In bijlage 9 zijn in een overzicht de betreffende wetten en besluiten geduid. In de Wabo wordt aangegeven welke regelgeving onder deze wet valt. Voor de APV betreft dit een beperkt aantal toestemmingsvereisten. In deze nota is in overleg met de betrokken gemeenten volstaan met de opslagvergunning roerende zaken, de aanlegvergunningen, de kapvergunning en de uitwegvergunning.

1.6. Reikwijdte

Deze nota richt zich op bestuursrechtelijke handhaving. Dat wil zeggen handhaving voor zover deze betrekking heeft op:

- houden van toezicht (controleren/inspecteren);
- (dreigen met) toepassing van bestuursrechtelijke sancties.

Buiten deze zogenoemde handhaving in enge zin gaat deze nota ook over de inzet van alternatieve handhavingsmiddelen, handhaving in ruime zin. Onder handhaving in ruime zin wordt naast toezicht en handhaving ook begrepen voorlichting / informatievoorziening en communicatie en alle andere activiteiten waarmee de naleving van wettelijke regels wordt bevorderd.

Deze nota is, zoals voorgaand aangegeven, gericht op de bestuursrechtelijke handhaving. Dit laat onverlet dat ook het instrument strafrechtelijke handhaving in dit verband moet worden benoemd. De milieudienst beschikt in tegenstelling tot de gemeenten wel over een opsporingsambtenaar. Deze opsporingsambtenaar is bevoegd om de strafrechtelijk op te treden. Ondanks het gegeven dat gemeenten niet beschikken over een opsporingsambtenaar zijn deze wel verplicht indien men kennis draagt van een strafbaar feit hierover conform de daarvoor geldende regels aangifte te doen bij de politie en of de Officier van Justitie.

1.7. Definitie toezicht en handhaving

In het voorgaande zijn de termen toezicht en handhaving gebruikt. Wat wordt nu verstaan onder deze begrippen?

De algemene definitie van toezicht en handhaving luidt:

'Het door toezicht en het toepassen van bestuursrechtelijke, strafrechtelijke of privaatrechtelijke middelen bereiken (handhaving)¹ dat de algemeen geldende rechtsregels en individueel geldende voorschriften worden nageleefd.'

Meer specifiek wordt onder toezicht en handhaving verstaan:

Toezicht: *het verzamelen van informatie om na te gaan of een handeling of zaak voldoet aan de daaraan gestelde eisen, het zich daarna vormen van een oordeel daarover en het eventueel naar aanleiding daarvan interveniëren;*

Handhaving: *het zo nodig afdwingen van de naleving van door de overheid gestelde regels.*

Handhaving vindt nog niet in alle gevallen structureel en planmatig plaats. Dit wordt mede veroorzaakt doordat de overheid terughoudend is of verzuimt handhavend op te treden. Door het structureel uitvoeren van toezicht kunnen incidenten in veel gevallen worden voorkomen. In het kader van toezicht en handhaving wordt een onderscheid gemaakt tussen preventieve en repressieve activiteiten. We spreken van preventieve activiteiten bij voorlichting, communicatie, subsidiering en het toezicht tot en met de eerste aanschrijving en de daaraan verbonden hercontrole. Hierna vinden repressieve activiteiten plaats. Door goede voorlichting, goed toezicht op de naleving van regels, bij voorkeur gestart in een vroeg stadium en een snelle afhandeling van vergunning- en vrijstellingsprocedures wordt een beter naleefgedrag gestimuleerd.

Door te investeren in preventieve handhaving hoeft een overheid minder vaak repressief op te treden waardoor ook minder capaciteit c.q. middelen behoeven te worden ingezet c.q. besteed.

¹ Definitie handhaving van de Raad van State voor het Openbaar Bestuur, 1998

Zoals voorgaand opgemerkt dient toezicht en handhaving planmatig en gestructureerd plaats te vinden. Een handhavingsprogramma vormt hiertoe een noodzakelijk instrument dat voor de betrokken doelgroepen en burgers inzicht biedt op welke wijze het toezicht en de handhaving bij de betrokken gemeenten plaatsvindt.

1.8. Leeswijzer

In hoofdstuk 2 wordt een toelichting gegeven over de kenmerken van de betrokken gemeenten. Hoofdstuk 3 beschrijft het ambitieniveau van de gemeenten en worden de uitgangspunten van het beleid nader toegelicht. In hoofdstuk 4 wordt het toezichtbeleid beschreven en in hoofdstuk 5 wordt ingegaan op de uitgevoerde risicoanalyse. In hoofdstuk 6 wordt de inzet en aanpak van het toezicht nader toegelicht en aangegeven welke prioriteiten zijn gekozen. In hoofdstuk 7 wordt de sanctiestrategie uitgewerkt en in hoofdstuk 8 wordt nader ingegaan op het stellen van prioriteiten in het kader van de handhaving. Hiertoe is een prioriteitensysteem ontwikkeld voor de sanctiestrategie. Dit betreft de zo genoemde prioriteitenladder. In hoofdstuk 9 wordt het voorgestane gedoogbeleid aangegeven en toegelicht. In hoofdstuk 10 wordt aandacht besteed aan de onderwerpen monitoring en rapportages. In hoofdstuk 11 wordt ingegaan op de uitvoering van het toezicht en handhavingsprogramma en tot slot wordt in hoofdstuk 12 aangegeven welke acties nog ondernomen dienen te worden om in overeenstemming met het in deze nota verwoorde beleid te handelen.

2. Kenmerken gemeenten

2.1. Algemeen

Voor het vaststellen van de prioriteiten is het noodzakelijk dat inzicht bestaat in de meest van belang geachte activiteiten die plaatsvinden in de betrokken gemeenten. Derhalve zijn voor de gemeenten Anna Paulowna, Harenkarspel, Niedorp, Schagen en Zijpe deze activiteiten beknopt weergegeven inzichtelijk gemaakt in onderstaand overzicht.

De gemeenten zijn gesitueerd in de kop van Noord-Holland en bestaan uit meerdere kernen of buurtschappen. Schagen is qua inwoneraantal de grootste gemeente.

Aantal inwoners per gemeente					
	Anna Paulowna	Harenkarspel	Niedorp	Schagen	Zijpe
Aantal inwoners	14.124	15.924	12.046	18.581	11.525

De natuur in de kop van Noord-Holland bestaat, op de grote natuurgebieden na, uit veel kleine gebieden die onderling weinig samenhang hebben. De provincie wil de samenhang vergroten door bestaande natuurgebieden uit te breiden en gebieden onderling te verbinden, onder ander middels de Noordboog.

Bij alle betrokken gemeenten is geen sprake van omvangrijke milieuproblemen. De gemeenten werken op diverse beleidsterreinen samen. De milieutaken vergunningverlening, toezicht en handhaving worden in opdracht van de gemeenten sinds 1 september 2006 door de 'Milieudienst Kop van Noord-Holland' uitgevoerd. Ook op andere beleidsterreinen wordt samengewerkt. Dit betreft ondermeer de brandweezorg en rampenbestrijding. Laatstgenoemde samenwerking is erop gericht om uiterlijk in 2009 de rampenbestrijding op orde te hebben. Voorts wordt door de gemeenten onderkend dat ook op de beleidsterreinen bouw, ruimtelijke ordening en brandveiligheid en APV nauwer moet en kan worden samengewerkt. Het voornemen van de regering de Wabo in te voeren heeft er mede toe geleid dat de gemeenten ook op deze beleidsterreinen intensiever willen samenwerken.

2.2. Anna Paulowna

De gemeente Anna Paulowna bestaat uit 6 dorpskernen en 4 buurtschappen met een oppervlakte van 7881 ha. en 14.124 inwoners. Er zijn circa 700 bedrijven gevestigd die voor een belangrijk deel agrarisch of gerelateerd zijn aan agrarische bedrijvigheid (mechanisatiebedrijven, loonbedrijven, etc.). In deze gemeente bevindt zich het grootste aaneengesloten bloembollengebied ter wereld met ca. 200 bloembollenbedrijven. Naast de agrarische sector is ook het toerisme een sterke sector in deze gemeente.

In de woonkernen zijn voornamelijk kleinschalige bedrijven gevestigd. In Anna Paulowna is een aantal bodembeschermingsgebieden aanwezig. Ook grenst deze gemeente aan twee stiltegebieden (Waddenzee en Amstelmeer). Beide gebieden zijn planologisch beschermd, dat wil zeggen dat activiteiten in of in de nabijheid van deze gebieden moet worden getoetst op hun effect op het stiltegebied. In Anna Paulowna worden ca. 200 woningen meer gebouwd dan volgens de eigen behoefte nodig zijn (820 in plaats van 595).

2.3. Harenkarspel

De gemeente Harenkarspel bestaat uit 14 kernen en heeft 15.924 inwoners. De gemeente is gesitueerd ten oosten van het Noord-Hollands kanaal, ten westen van de spoorlijn Alkmaar - Schagen, elf kilometer ten noorden van Alkmaar en 9 kilometer ten zuiden van Schagen. Door herindeling en samenvoeging van de gemeenten Warmenhuizen, Sint Maarten en de voormalige gemeente Harenkarspel ontstond op 1 januari 1990 de nieuwe gemeente Harenkarspel. De gemeente Harenkarspel heeft een oppervlakte van 5483 ha., die overwegend in gebruik is bij agrarische bedrijven. Daarnaast zijn er enkele bedrijventerreinen.

Recreatie neemt in de gemeente een belangrijke plaats in. Harenkarspel wordt 'De tuinen achter de duinen' genoemd vanwege de verblijfsrecreatie. In de gemeente zijn geen beschermde gebieden aangewezen. Wel is de Westfriese Omringdijk een monument en het gebied rondom staat in streekplan Noord-Holland Noord aangemerkt als een cultuurhistorisch waardevol gebied. In Harenkarspel zijn ruim 30 gebouwen (waaronder woonhuizen, pastories, kerken e.d.) aangewezen als monument.

Het aantal woningen in de gemeente groeit gestaag. Begin 2007 stonden er 6.016 woningen en 1.034 recreatiewoningen in Harenkarspel. Nieuwe woningbouw is opgeleverd in Tuitjenhorn Oost IV en Dirkshorn Oost. In Waarland is onlangs nieuwe woningbouw gestart in twee wijken. In de gemeente bevinden zich diverse bezienswaardigheden zoals de ruïne van 't Huys te Nuwendore van Floris V in Eenigenburg, vier molens (twee in Waarland, 1 in Schoorldam en 1 in Groeneveld), de monumentale Ursulakerk in Warmenhuizen en kerkjes in Dirkshorn, Eenigenburg en Valkkoog.

2.4. Niedorp

De gemeente Niedorp bestaat uit 9 kernen en heeft 12.046 inwoners. Oppervlakte 6.298 ha..

De gemeente Niedorp grenst niet aan een stiltegebied maar in de gemeente bevindt zich wel een deel van de strategische zoetwatervoorraad. Niedorp kent 46 rijks- en 25 provinciale monumenten. Barsingerhorn en Kolhorn zijn aangewezen als beschermde dorpsgezichten. Niedorp is een agrarische gemeente waarbij het toerisme in toenemende mate belangrijk wordt. Jaarlijks worden ca. 50 woningen gebouwd.

2.5. Schagen

De gemeente Schagen is qua inwoneraantal de grootste gemeente van de 5, namelijk 18.581. In de structuurvisie is vermeld dat deze gemeente een belangrijke taak heeft met betrekking tot het bevorderen van een gedifferentieerde werkgelegenheid. De gemeente heeft een oppervlakte van ca.1900 hectare. Er zijn ca. 600 bedrijven gevestigd in de gemeente. Er zijn twee bedrijventerreinen waar voornamelijk lokaal of regionaal georiënteerde bedrijven zijn gevestigd. Voor de periode 2005 – 2015 is voorzien in de bouw van ca. 100 woningen per jaar. In de gemeente bevinden zich 25 provinciale- en 75 gemeentelijke monumenten.

2.6. Zijpe

De gemeente Zijpe bestaat uit 10 dorpskernen en 2 buurtschappen met een oppervlakte van 9815 ha. (zonder zee). Door de gemeenteraad is uitgesproken dat de kern 't Zand als groeikern wordt aangemerkt. In de gemeente zijn vooral de agrarische sector (bollenteelt) en het kusttoerisme van belang voor de economische bedrijvigheid. Zijpe mag conform de regionale visie, over een periode van 10 jaar, 900 woningen bouwen. Per jaar worden 50 woningen in 't Zand gebouwd. De overige 40 woningen per jaar zijn bedoeld voor de

overige kernen, waarbij er veelal sprake is van inbreiding. Voor het bijzondere plan Petten aan zee is een extra aantal van 1100 woningen opgenomen.

De gemeente Zijpe grenst aan twee stiltegebieden (Zwanenwater en Petten). Het beleid van de gemeente is gericht op het behouden en versterken van bestaande natuurwaarden. Kenmerkend voor de gemeente is de opvallende kavelstructuur, de lintbebouwing, het Noord-Hollandskanaal met de vlotbruggen en de omliggende dijken die tezamen als belangrijke cultuur historische elementen worden beschouwd. In de gemeente zijn 32 rijksmonumenten, 22 provinciale monumenten en 51 gemeentelijke monumenten aanwezig.

3. Ambitie en uitgangspunten

3.1. Ambitie

De Wabo-regelgeving waarop deze nota is gebaseerd heeft ten doel de (externe) veiligheid, gezondheid, leefbaarheid / leefomgeving en het milieu voor de burger te beschermen. Hiervoor zijn in deze wetten ge- en verbodsbepalingen opgenomen en voorzien deze wetten in een uitgebreid vergunningen- en meldingenstelsel.

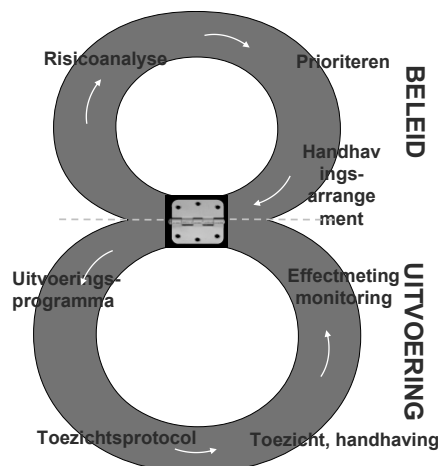
Deze regelgeving tezamen met het vergunningen- en meldingenstelsel stelt het bevoegd gezag in staat een veilige, gezonde, leefbare leefomgeving te creëren. Aansluitend op deze wettelijke uitgangspunten en met in achtneming van de eigen maatschappelijke- en bestuurlijke uitgangspunten en ambities voor genoemde thema's achten de betrokken gemeenten het van belang dat:

- bewoners veilig en gezond (kunnen) wonen en werken in de daarvoor gebruikte gebouwen;
- werkzaamheden aan en in de omgeving van woningen en andere gebouwen veilig plaatsvinden en geen nadelige invloed hebben op de gezondheid van derden;
- bouwwerkzaamheden plaatsvinden in overeenstemming met de geldende regelgeving om een veilig en gezond gebruik hiervan te bereiken;
- het bedrijfsleven en de burgers voldoen aan de geldende regelgeving waardoor het milieu, de woonomgeving en de natuur zo min mogelijk worden belast;
- gebouwen veilig in gebruik kunnen worden gehouden voor het doel waarvoor deze zijn bestemd;
- gebouwen zijn voorzien van en ingericht met de vereiste apparatuur zodat in geval van een calamiteit bewoners veilig kunnen worden geëvacueerd;
- de ruimtelijke kwaliteit in het buitengebied en binnen de bebouwde wordt gewaarborgd;
- het gebruik van de openbare ruimte op een veilige en sociaal aanvaardbare wijze geschiedt;
- bewoners en het bedrijfsleven bekend zijn met de voor hun geldende regelgeving.

3.2. Uitgangspunten

Om invulling te geven aan de gestelde ambities zijn de toezichts- en handhavingsinstrumenten nadrukkelijk instrumenteel en inrichting vindt plaats in overeenstemming met de wettelijke eisen. Dit toezichts- en handhavingsprogramma voldoet aan de (wettelijke) eisen van het ontwerp-Bor en de Ministeriële regeling omgevingsrecht (Mor) en de overige hiervoor geldende regelgeving (Woningwet, Besluit kwaliteitseisen milieubeheer). Er is sprake van een cyclisch proces en een professionele handhavingsorganisatie.

Uitgangspunt van een cyclisch proces vormt het model van de dubbele regelkring, ook wel de 'acht van handhaving' genoemd.



Het werken volgens deze methode leidt tot een cyclisch proces waarbij periodiek doch tenminste elk jaar het voorgaande handhavingsprogramma wordt geëvalueerd en via een risicoanalyse het programma voor het komende jaar zo nodig wordt aangepast. Op het gebied van handhavingsbeleid, uitvoeringsprogramma, uitvoeringsorganisatie, borging van middelen, monitoring en rapportage staan in het ontwerp-Bor en Mor nader uitgewerkte eisen. Door het cyclische proces van de acht te blijven volgen voldoet het handhavingsbeleid en het uitvoeringsprogramma aan de basisprincipes van deze eisen.

Onder een professionele organisatie wordt in dit verband verstaan:

- deskundige en professionele toezichthouders werkzaam in een goed geoutilleerde handhavingsorganisatie;
- doelen en condities zijn vastgelegd;
- uitvoering vindt plaats op basis van vastgelegd beleid (toezichts- en sanctiestrategie);
- uitvoering werkzaamheden vindt planmatig plaats;
- er zijn duidelijke en verifieerbare doelen geformuleerd;
- er vindt periodiek verantwoording plaats over inzet, prestaties en resultaten.

3.3. Toezichts- en handhavingsbeleid

De uitvoering van de toezichts- en handhavingsactiviteiten binnen de gemeenten is in zijn algemeenheid gebaseerd op de reeds vermelde 'acht van handhaving'. Deze geven in de kern weer wat er onder de toezicht- en handhavingstaken wordt begrepen. De principes zijn dusdanig geformuleerd, dat deze op alle (Wabo-gerelateerde) toezicht en handhavingstaken van de gemeente en haar partners betrekking hebben. In beginsel geldt voor de overheid de verplichting om iedere overtreding van regelgeving te beëindigen door handhavend op te treden. In jurisprudentie is deze beginselplicht als volgt nader uitgewerkt: "Gelet op het algemeen belang dat gediend is met handhaving, zal in geval van een overtreding van een wettelijk voorschrift het bestuursorgaan dat bevoegd is om bestuursdwang of een last onder dwangsom op te leggen, in de regel van deze bevoegdheid gebruik maken. Slechts onder bijzondere omstandigheden zal hiervan worden afgeweken. Dit kan zich voordoen indien concreet uitzicht op legalisering bestaat. Voorts kan handhavend optreden zodanig onevenredig zijn in verhouding tot de daarmee te dienen belangen dat van optreden in die concrete situatie wordt afgezien van het toepassen van het handhavingsinstrument."

3.4. Randvoorwaarde toezichts- en handhavingsbeleid

Bij het opstellen van dit beleid is uitgegaan van een aantal voorwaarden. Kortweg komen deze erop neer dat het toezichts- en handhavingsbeleid:

- is gebaseerd op een analyse van de problemen die volgens het bestuursorgaan kunnen optreden rond de naleving van de wettelijke bepalingen;
- inzicht geeft in de prioriteitstelling en de methodiek waarmee het bestuursorgaan bepaalt of de doelen worden bereikt;
- inzicht geeft in de strategie van het bestuursorgaan voor het toezicht, de rapportage (verantwoording), wijze van sanctioneren (sanctiestrategie) en voor overtredingen die het bestuursorgaan zelf of andere overheidsorganen hebben begaan;
- inzicht geeft in de afspraken die het bestuursorgaan heeft gemaakt met andere betrokken bestuursorganen en de organen voor strafrechtelijke handhaving, over de samenwerking bij en de afstemming van toezichtwerkzaamheden en
- erin voorziet dat er sprake is van een functionele scheiding tussen de vergunningverlenende en de handhavende diensten.

3.5. Realiseren ambitie

Het realiseren van de ambities beschreven in § 3.1 is sterk afhankelijk van het naleefgedrag van burgers en bedrijven. Burgers en bedrijven dienen bekend te zijn aan welke voorschriften moet worden voldaan. Door prioriteit te geven aan communicatie en voorlichting aan burgers en bedrijven zal dit verbeteren en kan de handhavingscapaciteit efficiënter worden ingezet.

Daarnaast zal ook aan het toezicht en de handhaving een extra impuls worden gegeven. Het toezicht en de handhaving zullen meer programmatisch en op gestructureerde wijze worden uitgevoerd dan in voorgaande jaren geschiedde. In de nieuwe opzet zijn de thema's gezondheid, veiligheid en leefbaarheid bij het stellen van prioriteiten belangrijke weegfactoren. Met de gevolgde aanpak is grote waarde toegekend aan: een goede woonomgeving; bescherming van kwetsbare gebieden en aan duurzame bedrijvigheid. Efficiency is tevens een belangrijk uitgangspunt. Een belangrijke uitwerking hiervan is dat controles zoveel mogelijk integraal plaatsvinden. Dit houdt in dat bij een controle meerdere wetten of regelingen zo mogelijk gelijktijdig worden gecontroleerd. Waar mogelijk wordt samen met anderen gecontroleerd (in- en extern) en krijgt samenwerking hoge prioriteit. Daarnaast zullen inspecteurs in het kader van de uitvoering van het integraal toezicht inspecteurs ook buiten hun eigen vakgebied tekortkomingen signaleren en doorgeven aan de betrokken collegae. Deze aanpak is er mede op gericht de toezichtlast voor burgers en bedrijven waar mogelijk verder te beperken.

Om integrale handhaving op een effectieve wijze in te vullen wordt in 2010 een opleidings- en stageprogramma opgesteld.

In dit verband kan niet onvermeld blijven dat er inmiddels vergaande plannen bestaan het toezicht en de handhaving voor de onderwerpen Bouw en Ruimtelijke Ordening van de gemeenten Anna Paulowna en Zijpe over te dragen aan de Milieudienst.

Daarnaast zal door het planmatig uitvoeren van thema- en gebiedsgerichte controles in het binnen en buitengebied van gemeenten inzicht worden verkregen in illegale activiteiten. Hierbij wordt ondermeer gedacht aan het in kaart brengen van ondermeer illegale bouwwerken, illegale sloopactiviteiten en de illegale aanleg van werken binnen- en buiten de bebouwde kom.

De resultaten van deze inspanningen worden gemonitord en periodiek geanalyseerd. Ook dit onderdeel wordt worden uitgewerkt in een programma. De uitkomsten van deze analyses kunnen vervolgens leiden tot het stellen van nieuwe prioriteiten. Eén van de zaken die gemeenten willen monitoren is het terugdringen van het aantal gelijksoortige overtredingen dat opnieuw bij een vervolgccontrole wordt geconstateerd. Hierbij wordt een reductie van 20% nagestreefd. Dat wil zeggen dat bij een vervolgccontrole bij tenminste 20 % van de gecontroleerde objecten en bedrijven in 2010 niet opnieuw dezelfde overtreding van de betreffende regelgeving wordt vastgesteld.

Zoals reeds opgemerkt besteden in de komende periode gemeenten nadrukkelijk meer aandacht aan voorlichting en communicatie. In dat verband is het ook van belang dat de toezichts- en handhavingsresultaten, waaronder mede begrepen aangekondigde en opgelegde sancties en gedoogbesluiten, worden gecommuniceerd met gecontroleerden, belanghebbenden, collega toezichthouders en het publiek. De voorlichtings- en communicatie activiteiten worden planmatig ingevuld en nader uitgewerkt.

4. Toezichtsbeleid

4.1. Inleiding

Het is van belang dat het toezicht op een effectieve en efficiënte wijze plaatsvindt. Dit houdt in dat het toezicht en de handhaving van wet- en regelgeving op een gestructureerde wijze plaatsvindt. De burgers en bedrijven die moeten voldoen aan bepaalde regels dienen zich ervan bewust te zijn aan welke regels men moet voldoen. Daarnaast moet men ook weten dat het in strijd handelen met de regels consequenties kan en zal hebben voor betrokkenen. De gemeenten Anna Paulowna, Harenkarspel, Niedorp, Schagen en Zijpe gaan voor hun toezichtsbeleid uit van een 'basisniveau'. Hierin worden bestuurlijke prioriteiten onderscheiden en benoemd. Het 'basisniveau' geldt voor meerdere jaren, bestuurlijke prioriteiten worden daarentegen jaarlijks vastgesteld.

4.2. 'Basis niveau' toezicht- en handhaving

Als 'basisniveau' wordt aangehouden dat:

- a. minimaal één controle ter plekke wordt uitgevoerd nadat het bestuur een vergunning heeft verleend of een melding in ontvangst heeft genomen of bekend is met de start van de activiteit. Dit uitgangspunt wordt **niet** gehanteerd voor en na verlening van een zogenoemde APV-vergunning (aanlegvergunning, uitwegvergunning, kapvergunning en opslagvergunning);
- b. op basis van uitgevoerde risicoanalyses zijn prioriteiten gesteld. Ook wordt een lijst met risicovolle objecten en achterblijvers (objecten met een laag nalevingsniveau) bijgehouden. De uitkomsten van de risicoanalyses en de lijst met risicovolle objecten en achterblijvers vormen uitgangspunt voor het toezicht en handavingsprogramma dat jaarlijks wordt opgesteld. Dit heeft tot gevolg dat burgers, bedrijven en instellingen die vallen onder de Wabo-regelgeving, periodiek volgens een vastgesteld controleschema worden gecontroleerd;
- c. klachten, signalen en een verzoek tot handhaving van derden (intern en extern) worden in principe actief opgepakt. De be- en afhandeling vindt overeenkomstig de daarvoor geldende interne procedures plaats;
- d. periodiek worden in geselecteerde gebieden thema- en gebiedsgerichte controles uitgevoerd om na te gaan of er in strijd met de regelgeving activiteiten plaatsvinden dan wel hebben plaatsgevonden. Denk hierbij aan het opsporen van illegale bouw, bouwwerken in strijd met het Bouwbesluit, de bouwverordening, bestemmingsplannen, het Gebruiksbesluit, de Wm e.d.;
- e. tegen bedrijven / personen / instellingen die handelen zonder of in strijd met de betreffende regelgeving wordt in overeenstemming met de geldende sanctiestrategie opgetreden;
- f. gedogen is alleen bij hoge uitzondering mogelijk. Daarbij geldt dat een gedoogbeslissing altijd expliciet, gemotiveerd en tijdgebonden door het college wordt genomen. Stilzwijgend gedogen is daarmee uitgesloten.

4.3. Bestuurlijke prioriteiten

Bestuurlijke prioriteiten worden jaarlijks bepaald en uitgewerkt in een handavingsuitvoeringsprogramma. Prioriteiten kunnen zowel betrekking hebben op gebieden (wijken, straten), thema's of branches. In het programma is op basis van een analyse geïnventariseerd aan welke onderwerpen naast de reguliere taakuitvoering aandacht wordt besteed. Vervolgens wordt dit vertaald in een jaarprogramma met een toezichts- en handavingspak waarin de bestuurlijke prioriteiten en de benodigde capaciteit zijn vastgelegd.

4.4. Eisen aan de uitvoering

Het is van belang dat voor de toezichts- en handhavingstaken voor ieder beleidsveld dezelfde procedures gelden. Hiermee wordt bereikt dat de procedures consistent zijn.

Uitgangspunten hierbij zijn dat:

- iedere controle schriftelijk wordt vastgelegd;
- ieder waargenomen overtreding aan de overtreder schriftelijk wordt gemeld;
- aan iedere overtreding een begunstigingstermijn wordt verbonden;
- na afloop van de begunstigingstermijn een nacontrole plaatsvindt;
- aan de overtreder wordt aangegeven wat de eventuele sanctie is, indien tekortkoming niet wordt opgeheven.

De resultaten van iedere controle worden vastgelegd in het bedrijfsdossier.

Er worden twee soorten controles onderscheiden namelijk:

- preventieve controle;
- repressieve controles.

Preventieve controles vinden plaats tot en met de eerste aanschrijving en de daaraan verbonden hercontrole. We onderscheiden de volgende typen preventieve controles:

Type preventieve controle	
Volledige controle	Een volledige controle is een controle waarbij een object op iedere bepaling van de betreffende regelgeving integraal wordt gecontroleerd. Een volledige controle kan uit meerdere deelcontroles bestaan.
Deelcontrole	Een deelcontrole is een controle waarbij een deel van de bepalingen van de betreffende regelgeving wordt gecontroleerd. Dit kan ook een her- of nacontrole betreffen.
Themacontrole	Een themacontrole is een planmatige controle waarbij een object / inrichting of gebied op een specifiek onderdeel of onderwerp wordt gecontroleerd.
Opleveringscontrole	Een opleveringscontrole is een controle van een object / inrichting nadat de vergunning is verleend.
Thema- en gebiedsgerichte controle	Thema- en gebiedsgerichte controle betreft een controle erop gericht in een bepaald gebied informatie te verzamelen over gebruik, wijzigingen van gebouwen ed.. Daarnaast kan dit type controle ook een inventariserend karakter hebben bijvoorbeeld het inventariseren van bedrijven. De bevindingen kunnen leiden tot het uitvoeren van repressieve controles.

Bij een controle na de verlening van een vergunning of ontvangst van een melding en bij het uitvoeren van controles wordt in principe wordt gebruik gemaakt van checklisten. In deze checklisten zijn de te controleren aspecten aangegeven. In de checklist zijn te onderscheiden vragen die betrekking hebben op een basiscontrole of vragen die gericht zijn op een uitgebreide controle. Daarnaast biedt de checklist handvatten om te bepalen in welke gevallen handhavend wordt opgetreden. De inhoud en werkwijze van genoemde controles zijn vastgelegd in werkprocedures / instructies.

De uitkomsten van een controle worden zo mogelijk direct aan de vertegenwoordiger van bedrijf / inrichtinghouder medegedeeld en schriftelijk zo spoedig mogelijk (binnen 14 dagen) na de controle aan het bedrijf of betrokken persoon (schriftelijk) medegedeeld.

4.5. Handhavend optreden

Indien een tekortkoming bij een controle is vastgesteld vindt de afwikkeling hiervan overeenkomstig de sanctiestrategie, zoals aangegeven in hoofdstuk 7 plaats. De fase van preventie (toezicht) stopt na de eerste aanschrijving en de daaraan verbonden hercontrole. Daarna wordt de fase van repressie (sanctioneren) ingezet.

4.6. Voorlichting en communicatie

Zoals in hoofdstuk 3 onder 3.5 is aangegeven zijn toezicht en handhaving niet de enige instrumenten die worden ingezet om de naleving van regels te vergroten. Het belang van een goede communicatie met en voorlichting aan de betrokken doelgroepen is onderkend. Beoogd wordt met deze instrumenten een 'spontaan' naleefgedrag te stimuleren. Kennis overdragen is hierbij een belangrijk punt waarbij de eigen verantwoordelijkheid van bedrijven wordt gestimuleerd. Dit leidt er toe dat men er zich meer van bewust is aan welke regels moet worden voldaan. Dit alles vanuit de gedachte dat hiermee een verdere vermindering van de toezichtslast kan worden gerealiseerd. Aan voorlichting wordt daarom structureel aandacht besteed.

Communicatie over toezichtresultaten, sancties en gedoogbesluiten voor publiek en bestuur vindt tenminste eenmaal per jaar plaats. Dit geschiedt met een jaarverslag.

4.7. Klachtenbehandeling

Klachten worden binnen de gemeentelijke organisatie en door de milieudienst serieus en voortvarend opgepakt. De be- en afhandeling geschiedt volgens de geldende procedure. Tenminste eenmaal per jaar wordt een klachtenanalyse uitgevoerd. Hierbij vindt onderzoek plaats naar de aard van de klachten. Ook gaan gemeenten na of er trends kunnen worden vastgesteld en of de follow-up op de afgesproken wijze is uitgevoerd. Rapportage over de uitkomsten van deze analyses vindt plaats aan het gemeentebestuur. Het gemeentebestuur bepaalt vervolgens of er nieuwe toezicht- en handhavingsprioriteiten worden gesteld. De behandeling van klachten en de follow-up zijn opgenomen in het monitoringsprogramma. Voor de be- en afhandeling van klachten en signalen is de toezichts- en handhavingsorganisatie ook buiten kantooruren bereikbaar en beschikbaar.

4.8. Monitoring

De voortgang en de resultaten van de uitvoering worden gemonitord. Periodiek worden de uitkomsten hiervan gerapporteerd aan de Colleges van B&W. Dit vindt tenminste eenmaal per semester plaats. In deze rapportages zijn naast throughput ook outcome gegevens vermeld.

4.9. Wettelijke rapportageverplichting

In de per 1 april 2007 gewijzigde Ww is bepaald dat burgemeester en wethouders vooraf bekend maken op welke wijze en met welke intensiteit het toezicht op de voorschriften die zijn gegeven bij of krachtens de Ww plaatsvindt. Een vergelijkbare verplichting is neergelegd in de krachtens de Wm geldende regelgeving.

In deze wettelijk verplichte rapportages vermeldt het college of de beleidsvoornemens zijn gerealiseerd. Ook wordt aangegeven in hoeverre het beleid is gerealiseerd en gaat het college in op de effectiviteit van de uitgevoerde activiteiten afgezet tegen de gestelde doelen. Hierbij vermeldt het college ook welke prioriteiten zijn gesteld en welke toezichtstrategie wordt gevolgd ten aanzien van de uitgevoerde controles.

Met het in werking treden van het ontwerp-Bor worden de kwaliteitseisen uit voorgaand genoemde wetten in algemene regels vastgelegd.

4.10. Borging middelen en personeel

Om het toezichts- en handhavingsbeleid te kunnen realiseren wordt voldoende gekwalificeerd personeel en middelen beschikbaar gesteld. Het genoemde beleid en de programmering vormen hiervoor het uitgangspunt. Dit beleid is in overeenstemming met artikel 7.8 van het ontwerp-Bor. In dit artikel is vastgelegd dat gemeenten om de gestelde beleidsdoelen en de uitvoering te kunnen realiseren voldoende financiële en personele middelen beschikbaar moeten stellen. Eén en ander dient in de begroting te zijn geborgd.

4.11. Kwaliteit en integriteit toezichthouders

Het wordt van belang geacht dat de kwaliteit van de uitgevoerde werkzaamheden op een hoog niveau plaatsvindt. Hiertoe wordt periodiek (tenminste eenmaal per jaar) volgens een vastgestelde procedure de deskundigheid van de toezichthouders door een leidinggevende beoordeeld. Kortweg behelst deze procedure dat door een leidinggevende wordt getoetst of de gewenste deskundigheid bij de handhavers nog aanwezig is. Tevens wordt beoordeeld of de handhavers aan de competenties uit het opgestelde functieprofiel voldoen.

4.12. Afstemming uitvoeringsprogramma

Een goede en effectieve samenwerking met externe toezichts- en handhavingspartners wordt voorgestaan en is ook een eis uit het ontwerp-Bor en het Besluit kwaliteitseisen milieubeheer. Om dit te realiseren wordt het uitvoeringsprogramma afgestemd met deze partners.

4.13. Bekendmaking toezichts- en handhavingsbeleid

De betrokken colleges dragen er zorg voor dat het toezichts- en handhavingsbeleid ter kennis wordt gebracht aan de gemeenteraden.

5. Risicoanalyse

5.1. Inleiding

Om op een effectieve en efficiënte wijze invulling te kunnen geven aan het voorgestane toezichts- en handhavingsbeleid is het noodzakelijk prioriteiten te stellen. Dit geschiedt door het uitvoeren van een risicoanalyse voor alle betrokken beleidsvelden. Hiermee wordt inzichtelijk bij welke activiteiten zich de grootste handhavings- / nalevingsproblemen (kunnen) voordoen. De risicoanalyses zijn uitgevoerd door ervaringsdeskundigen van de gemeenten en betreft de beleidsvelden: milieu, bouw, ruimtelijke ordening, brandveiligheid en APV. Opgemerkt wordt dat de risicoanalyse voor milieu reeds in 2007 was uitgevoerd. De uitkomsten hiervan zijn toegevoegd aan deze analyse.

5.2. Werkwijze

In eerste aanleg is geïnventariseerd welke regelgeving van belang is voor de analyse. Vervolgens zijn voor de betrokken onderwerpen thema-gewijs modules ontwikkeld met als doel inzicht te verkrijgen in de risico's en de kans die het overtreden van voorschriften met zich meebrengen. Als uitgangspunt is hierbij de formule toegepast $R = K \times E$. Hiervoor geldt dat **R** = Risico, **K** = Kans en **E** = Effect. Door betrokken medewerkers van de gemeenten zijn aan de hand van vooraf opgestelde criteria / definities per onderwerp scores toegekend aan de onderwerpen opgenomen in de modules. Bij het toekennen van de scores is een schaal gehanteerd die loopt van 0 tot maximaal 5. Hierbij is het verschil in waardering altijd één of een veelvoud daarvan. Uitgangspunt hierbij is de kans op overtreding van een voorschrift en het negatieve effect van een overtreding. Hoe hoger het cijfer hoe hoger de prioriteit is om het betreffende thema te controleren en te handhaven. In de modules zijn onderdelen opgenomen zoals: het openbaar belang (bijvoorbeeld financieel economisch belang, verlies of schade aan natuurschoon en verloederding), veiligheid, gezondheid en schade aan bestuurlijk imago. De uitkomsten van deze risico-inventarisaties zijn verwerkt in een tabel waarbij onderscheid is gemaakt tussen hoge, gemiddelde en lage prioriteit. Vervolgens zijn deze uitkomsten aan de ervaringsdeskundigen voorgelegd. Op basis van de uitgevoerde risicoanalyses leidt dit voor het stellen handhavingsprioriteiten voor de onderwerpen milieu, bouw, sloop, ruimtelijke ordening, brandveiligheid en APV grofweg tot de volgende conclusies.

5.3. Prioriteiten

Milieu

Bij de prioriteitstelling voor milieu is uitgegaan van de aspecten: afvalstoffen, afvalwater, bodem, geluid, opslag gevaarlijke stoffen, lichthinder, luchtverontreiniging, stank, externe veiligheid en verruimde reikwijdte. Uit de analyse is naar voren gekomen dat specifieke bedrijven en branches, gelet op hun bedrijvigheid, een grote milieubelasting kunnen veroorzaken. Dit leidt ertoe dat bedrijven met een hoge milieubelasting frequenter worden gecontroleerd dan bedrijven met een lagere impact op het milieu. De controlefrequentie varieert van tweemaal per jaar tot eenmaal per zes jaar, één en ander afhankelijk van de milieubelasting. Daarnaast worden bedrijven die deel uitmaken van branches waarin gewerkt wordt met milieubelastende stoffen of waarvan de bedrijvigheid als milieubelastend wordt aangemerkt, eveneens afhankelijk van de milieubelasting, dienovereenkomstig gecontroleerd. Branches met een hoge prioriteit zijn ondermeer: zeefdrukkerijen, ammoniakkoelinstallaties en LPG-stations. Aan transportbedrijven, bedrijven met een CFK-koelinstallatie, spuitinrichtingen bouw, bloembollenverwerkende bedrijven en agrarisch loonbedrijven e.d. is daarentegen een gemiddelde prioriteit toegekend.

Bouw

Fysieke veiligheid / gezondheid, sociale leefomgeving, financieel / economische impact en de natuur indien niet in overeenstemming met de regelgeving wordt gebouwd of gesloopt vormen belangrijke toetspunten om te komen tot een prioriteitstelling. Het bouwen, slopen en gebruik van bouwwerken in strijd met het Bouwbesluit, de bouwverordening, voor zover dit gevaar oplevert voor de veiligheid en gezondheid van personen, scoorden hoog. Aan deze onderwerpen is daarom een hoge toezichtprioriteit toegekend. Dit geldt eveneens voor het bouwen en slopen in afwijking van bouw- en sloopvergunningen. Indien de aspecten veiligheid en gezondheid niet direct aan de orde zijn geldt in zijn algemeenheid een gemiddelde of lage prioriteit.

Ruimtelijke ordening

Bij het stellen van prioriteiten voor ruimtelijke ordening vormde het tegengaan van verloedering / verrommeling, verstoring van de natuur en de financieel economische impact van illegaal handelen belangrijke criteria. Dit heeft ertoe geleid dat het in strijd met de vigerende bestemmingsplannen aanleggen van werken in beschermde gebieden en het illegale gebruik van gebouwen in het centrum en op bedrijventerreinen hoog scoorden en derhalve een hoge prioriteit krijgen. Dit geldt ook voor het illegaal slopen, aanleggen en bouwen in beschermde gebieden en illegale handelingen aan monumenten. Een lagere prioriteit is toegekend aan het in strijd met het bestemmingsplan slopen, bouwen en aanleggen in het centrum en woongebieden.

Brandveiligheid

Zelfredzaamheid van mensen vormt één van de belangrijkste uitgangspunten bij het inventariseren van risico's en daarop volgend voor het stellen van prioriteiten voor het toezicht op brandveiligheid. Dit heeft geleid tot het toekennen van hoge prioriteit aan: verpleeg-/verzorgingstehuizen, kinderdagverblijven, peuterspeelzalen, overdekte winkelcentra, hotels en pensions, verpleeg en verzorgingsinstellingen. Een lagere prioriteit is ondermeer toegekend aan sport- en recreatie-inrichtingen, opslag, kantoren en detailhandel.

APV

Verslechtering van de leefbaarheid/woongenot, verstoring in de woonomgeving en van de natuur en financieel economische schade vormen ondermeer de toetspunten voor het bepalen van prioriteiten voor de APV. Dit heeft geleid tot het toekennen van hoge toezichtprioriteit voor de controles van opslag roerende zaken binnen en buiten de bebouwde kom. Een lagere (gemiddelde) score is toegekend aan de controle op de uitwegvergunning en de kapvergunning (binnen en buiten de bebouwde kom).

In onderstaande tabel zijn op hoofdlijnen de prioriteiten voor milieu, bouw, ruimtelijke ordening, brandveiligheid en APV weergegeven. In de bijlage 3 tot en met 7 zijn meer gedetailleerd de risicoanalyses uitgewerkt weergegeven.

Milieu (branchegewijs)	Bouwen en slopen	Ruimtelijke Ordening	Brandveiligheid	APV
H Ammoniakoelinst O al-laties, zeef- O drukkerijen. G	Met gevaar voor de veiligheid en de gezondheid.	Illegaal gebruik in centrum, bedrijventerrein en buitengebied.	Gebouwen voor verzorging en onderwijs m.b.t. kinderdagverblijven, peuterspeelzalen.	Opslag binnen de bebouwde kom.
Autoherstelbedrijf en met tankplaats en spuitinrichting, LPG-stations binnen bebouwde kom, vuurwerkverkoop-punten.	In afwijking met Bouwvergunning en Bouwbesluit.	Illegale sloop, aanleg en bouw in beschermde gebieden, monumenten, buitengebied ed.	Hotels en pensions.	Opslag buiten de bebouwde kom.
Ge- en hergebruik vervuilde grond.	Waarvan het gebruik gevaar oplevert voor veiligheid en gezondheid. Het in stand laten van bouwwerken in strijd met de regelgeving.	Illegaal gebruik in beschermde gebieden en buitengebied.		
G Transportbedrijve E n, M CFK- M koelinstallaties. I	Het in stand laten van bouwwerken in strijd met het Bouwbesluit en Bouwverordening.	Illegale sloop, bouw, aanleg en gebruik in: het centrum, woon-gebieden, monumenten, bedrijventerreinen en buitengebied.	Cafés, restaurants, danszalen en bijeenkomstgebouwen .	Aanlegvergunningen binnen en buiten de bebouwde kom.
D Agrarische D loonbedrijven, E offsetdrukkerijen, L spuitinrichtingen D bouw, bloembolverwerkende bedrijven.	Zonder bouwvergunning.	Illegaal gebruik of illegaal gebruik van vrijstellingen /ont-heffingen in centrum, beschermd gebied, bij monumenten, in woongebied, bedrijventerrein en buitengebied.	Sport en recreatie: zoals kantines, zwembaden, gymnastieklokalen ed.	Uitwegvergunningen binnen en buiten de bebouwde kom.
Autoherstel zonder tankplaats en spuitinrichting.			Scholen voor voortgezet onderwijs, zorgboerderijen. Bibliotheken, musea, theaters en campings. Opslagbedrijven, kantoren.	Kapvergunningen binnen en buiten de bebouwde kom.

Milieu (branchegewijs)	Bouwen en slopen	Ruimtelijke Ordening	Brandveiligheid	APV
L Veehouderijen, A tuinbouwbedrijve A n, G Pluimveehouderije n, Agrarische loonbedrijven, hoveniersbedrijve n.	Uiterlijk bouwwerk in strijd met welstandseisen.	Geen.	Maneges en gebedshuizen.	Aanlegvergunningen buiten de bebouwde kom.
Propaantanks, Bouw en houtbedrijven, riool en poldergemalen.	Niet voldoen aan nieuwbouweisen voor bestaande bouw.			

6. Inzet en aanpak toezicht

6.1. Inleiding

Voor het berekenen van de benodigde capaciteit voor de uitvoering van de controlewerkzaamheden is gebruik gemaakt van kengetallen. De kengetallen geven inzicht in de capaciteit die nodig is voor het waarborgen van het 'basisniveau' toezicht. De gegevens zijn geïnventariseerd en verstrekt door alle betrokken gemeenten. Hierbij is onderscheid gemaakt tussen 'huidig begrote capaciteit' en 'basisniveau'. Het scenario 'huidig begrote capaciteit' is gebaseerd op de thans beschikbare menskracht en de huidige werkwijze. Bij het scenario 'basisniveau' is uitgegaan van het niveau van toezicht en handhaving zoals voorgaand in deze nota beschreven (hoofdstuk 4). Met name vergt het controleren volgens het 'basisniveau' in tegenstelling tot de 'huidig begrote capaciteit' meer inzet. Deze toename wordt veroorzaakt doordat andere controlemethodieken en controlefrequenties worden gevolgd. Dit betreft met name de beleidsvelden bouw, sloop, ruimtelijke ordening, brandveiligheid en APV. Voor bouwtoezicht is de landelijke richtlijn, ontwikkeld door de Vereniging BWT Nederland, aangehouden. Het volgen van deze richtlijn en gebruik makend van de ervaringen voor de andere beleidsvelden leidt er toe dat er meer en gedifferentieerd toezicht voor deze items dient plaats te vinden teneinde veiligheid, duurzaamheid, gezondheids- en sociale aspecten op een goede wijze te kunnen waarborgen.

In de voorgaande paragrafen zijn beleidsmatig onderscheiden: toezicht (preventief) en handhavend optreden (repressief). Bij de inventarisatie is eveneens dit onderscheid aangehouden.

Voor het berekenen van de benodigde inzet voor het 'basisniveau' is per gemeenten uitgegaan van het aantal: te controleren objecten / bedrijven; te controleren verleende vergunningen; te controleren ingediende meldingen; uit te voeren specifieke controles (thema- en gebiedsgerichte controles en administratieve controles e.d.). Hierbij is gebruik gemaakt van de beschikbare kengetallen, ervaringsgegevens, tijdschrijfgegevens en de thans gehanteerde controlefrequentie en de hieraan verbonden inzetgegevens. Vervolgens is dit voor iedere gemeente uitgewerkt.

Omdat 2010 nog als een startjaar voor de verdergaande samenwerking tussen alle betrokken afdelingen van de gemeenten wordt gezien is bij de berekeningen nog geen rekening gehouden met te boeken efficiency winst. Samenwerkingswinst zal naar verwachting worden geboekt in de loop van 2010.

Bij de berekening van de inzet is met uitzondering van Anna Paulowna uitgegaan van 1300 productieve uren per formatieplaats per jaar. De gemeente Anna Paulowna gaat uit van 1400 productieve uren per jaar.

In bijlage 8 is per gemeente aangegeven welke capaciteit nodig is voor het uitvoeren van toezicht en handhaving op basis van de 'huidig begrote capaciteit' en het 'basisniveau' ..

6.2. Milieu

Algemeen

In de Wm en in de aan deze wet ten grondslag liggende uitvoeringsbesluiten is een stelsel van regelgeving (uitvoeringsbesluiten) opgenomen waarin is vastgelegd waaraan inrichtingen (bedrijven) moeten voldoen om schade aan het milieu zoveel mogelijk te voorkomen of te beperken. In de milieuregelgeving is voor inrichtingen een vergunningen- en meldingenstelsel opgenomen. Grofweg komt dit erop neer dat de grote meest vervuilende of gevaarlijke inrichtingen vergunningplichtig zijn en de overige inrichtingen vallen onder een AMvB. Gemeenten nemen in de Wm-vergunning en voor bedrijven die

vallen onder een AMvB voorschriften op die ertoe leiden dat de milieubelasting wordt beperkt of teniet gedaan.

Uitvoering

Voor de uitvoering van het werkprogramma milieu is in een eerder stadium voor de betrokken gemeenten een risicoanalyse uitgevoerd die heeft geresulteerd in een prioriteitenstelling. De prioriteitenstelling geeft accenten voor handhavingstaken, projecten, milieuthema's, bedrijfstakken, etc. en vormt de basis voor dit handavingsuitvoeringsprogramma. Hierbij is ook rekening gehouden met landelijke prioriteitenstelling (LOM) en provinciale prioriteiten.

Bij milieucontroles wordt in principe aandacht besteed aan de thema's geluid, veiligheid en bodem met specifieke aandacht voor kernvoorschriften.

Op basis van bedrijvigheid alsmede (potentieel) gevaar voor het milieu zijn inrichtingen ingedeeld in risicogroepen. Hiervoor is de volgende verdeling aangehouden.

- Risicogroep 4 (hoog risico) betreft inrichtingen met de hoogste bestuurlijke prioriteit. Uitgangspunt hierbij is dat deze inrichtingen een grote impact (kunnen) hebben op het milieu of de maatschappij. De controlefrequentie in deze groep is twee keer per jaar en de vorm van de controles is diepgaand met speciale aandacht voor de thema's geluid, veiligheid en bodem. Indien bedrijven uit deze groep in strijd handelen met de wettelijke regels wordt in overeenstemming met het handhavingsbeleid daadkrachtig bestuurlijk en strafrechtelijk opgetreden.
- Risicogroep 3 (gemiddeld risico) heeft een lagere bestuurlijke prioriteit en bestaat vooral uit inrichtingen met een gemiddelde impact op het milieu of de maatschappij. Voor de groep met een gemiddeld risico geldt dat er in principe volstaan wordt met een controlefrequentie van eenmaal per drie jaar. Uitgangspunt hierbij is dat de controles minder diepgaand zijn. Er wordt wel speciale aandacht besteed aan de thema's geluid, veiligheid en bodem.
- Risicogroep 2 (laag risico) heeft een lage bestuurlijke prioriteit en bestaat hoofdzakelijk uit inrichtingen met een lage milieu-impact, waarbij veelal het naleefgedrag grotendeels op peil is. De mogelijk negatieve invloed van deze risicogroep op het milieu wordt als gering ingeschat. De controlefrequentie voor deze risicogroep is vastgesteld op eenmaal per zes jaar. De inrichtinggebonden activiteiten in deze groep worden steekproefsgewijs gecontroleerd.
- Risicogroep 1 (zeer laag risico) bestaat voornamelijk uit inrichtinggebonden activiteiten met een zeer lage tot geen milieu-impact waarbij het naleefgedrag (lage kans) grotendeels op peil is. De mogelijk negatieve invloed op de maatschappij wordt bij deze groep als zeer gering geschat. Voor deze risicogroep is geen controlefrequentie vastgesteld. De inrichtinggebonden activiteiten in deze groep worden steekproefsgewijs gecontroleerd (projectmatige controles). Deze controles worden uitgevoerd met behulp van een quick-scan en geven goed inzicht in het naleefgedrag van de bedrijven. Tevens vinden bij de daarvoor in aanmerking komende veelal complexe bedrijven, administratieve controles plaats.

Prioriteitenlijst en branches

Bij het indelen van de inrichtingen uit het bedrijvenbestand in risicogroepen was het niet voor alle inrichtingen mogelijk om deze onder een geprioriteerde type bedrijvigheid te plaatsen. Om dit te ondervangen zijn er extra typen bedrijvigheid toegevoegd. De indeling van deze extra typen bedrijvigheid in risicogroepen is gebaseerd op het type bedrijvigheid dat het meest vergelijkbaar is met een geprioriteerde type bedrijvigheid.

6.3. Bouw

Algemeen

De wettelijke taken van de gemeente voor dit onderwerp zijn vastgelegd in de Ww. De basis om het toezicht voorafgaand aan en tijdens de bouw, inclusief de daarop gebaseerde uitvoeringsbesluiten (bijvoorbeeld het Bouwbesluit), is in deze regelgeving en in de Wro vastgelegd. Deze wetten vormen het wettelijk toetsingskader om te beoordelen of gehandeld wordt overeenkomstig deze wetgeving. Daarnaast gelden eveneens aanvullende gemeentelijke eisen, bijvoorbeeld duurzaam bouwen.

Uitvoering

Voor het uitvoeren van het toezichts- en handhavingsbeleid wordt beschikt over heldere en actuele toetsingskaders. De gemeenten gebruiken hiervoor, zoals reeds opgemerkt, het 'Integraal Toetsingsprotocol' van de Vereniging Bouw en Woningtoezicht Nederland. Hierin zijn projecten onderverdeeld in enkele kenmerkende objecttypen op basis van soort en omvang. Het tijdstip, de frequentie en diepgang van de controle worden per onderdeel aangegeven (het bouwproces is verdeeld in een dertigtal kenmerkende onderdelen: fundering, begane grond, dak, brandveiligheid etc.). In een checklist zijn de te controleren onderdelen aangegeven. In de richtlijn (bouwmatrix) worden gedetailleerd de technische eisen vermeld waaraan de meest specifieke onderdelen moeten voldoen. Daarnaast is vermeld welk type controle tijdens het bouwproces dient te worden uitgevoerd. Het toezicht en de handhaving van het beleidsterrein van bouw- en woningtoezicht zijn gebaseerd op de volgende punten:

- veiligheid
- gezondheid
- bruikbaarheid
- welstand
- kwaliteit/sociale leefomgeving gebouwde omgeving.

Omdat de intensiteit van het toezicht verschilt met de grootte en de aard van het project wordt bij het stellen van controleprioriteiten een indeling in projectcategorieën gehanteerd. Bouwwerken met een aanneemsom in euro's: minder dan 100.000, meer dan 100.000 tot 1 miljoen en tot slot meer dan 1 miljoen.

De laatste categorieën betreft veelal grotere en complexe bouwwerken. Bij deze categorie bouwwerken is er in veel gevallen een groter potentieel gevaar indien niet voldaan wordt aan constructieve eisen. Dit kan soms grote gevolgen hebben voor de constructieve veiligheid en de brandveiligheid. Daarnaast wordt ook in het kader van toezicht specifiek aandacht besteed aan bouwwerken met: een woon- of logies functie, bouwwerken met gezondheidszorg, onderwijs, sport/recreatie, winkel en kantoorfunctie. Aan de controle op utiliteitsbouw wordt lage prioriteit toegekend.

Het voorgaande leidt ertoe dat elke (bouw)vergunning die wordt verleend afhankelijk van de omvang en bestemming één of meerdere keren tijdens het bouwproces wordt gecontroleerd. Waarbij in principe sprake is van een integrale controle. Dit wil zeggen dat voor zover mogelijk alle aspecten waarvoor een omgevingsvergunning is verleend worden beoordeeld.

Daarnaast vindt steekproefsgewijs controle plaats bij licht vergunningplichtige- en vergunningvrije bouwwerken. Veelal geschiedt dit thema- of gebiedsgewijs teneinde na te gaan of er voldaan wordt aan de bouwregelgeving. Daarnaast wordt hierbij ook onderzocht of de veiligheids- en de gezondheidsaspecten in voldoende mate zijn gewaarborgd bij deze bouwwerken.

De toezichtprioriteiten voor het beleidsveld bouw worden in belangrijke mate tijdens de controle gedurende de bouw beoordeeld. Er wordt corrigerend opgetreden indien in afwijking van de bouwvergunning, het Bouwbesluit of de bouwverordening wordt gebouwd.

Daarnaast zal, teneinde illegale bouwwerken op te sporen of illegaal gebruik te controleren, tenminste eenmaal per jaar door het planmatig uitvoeren van een thema- en gebiedsgerichte controles binnen en buiten de bebouwde kom, worden gecontroleerd of er sprake is van een illegale situatie in relatie tot de Ww, de bouwverordening, de welstandeisen en de ruimtelijke ordening (bestemmingsplannen). Eén en ander uiteraard voor zover de overtredingen met een thema- en gebiedsgerichte controles kunnen worden vastgesteld. Daarnaast wordt aan de hand van ingediende klachten of signalen eveneens inzicht verkregen in bouwactiviteiten die plaatsvinden of hebben gevonden in strijd met de vigerende regelgeving. Aan het be- en afhandelen van klachten en signalen wordt prioriteit toegekend.

Voorts zal veel aandacht aan voorlichting en instructie voorafgaand aan en tijdens de vergunningprocedure worden besteed opdat de vergunningaanvrager goed weet aan welke zaken aandacht moet worden besteed. Hiermee kan en zal veel repressief optreden worden voorkomen.

6.4. Sloop

Algemeen

De gemeentelijke bouwverordening bevat voorschriften om te waarborgen dat op een veilige wijze sloopwerkzaamheden worden uitgevoerd. Voor het verwijderen van asbest gelden daarnaast specifieke voorschriften vastgelegd in het Asbest-verwijderingsbesluit 2005.

Uitvoering

Gelet op de prioriteitsstelling voor dit onderdeel wordt specifiek aandacht besteed aan sloopactiviteiten die gevaar opleveren voor de veiligheid en gezondheid. Denk hierbij met name ook aan het verwijderen van asbesthoudende materialen.

In principe worden alle sloopwerken gecontroleerd. Ook bij dit onderdeel wordt nadrukkelijk aandacht besteed en prioriteit toegekend aan de be- en afhandeling van klachten en signalen.

6.5. Ruimtelijke Ordening

Algemeen

In het kader van een goede ruimtelijke ordening dient de gemeenteraad voor het gehele grondgebied één of meerdere bestemmingsplan vast te stellen waarin de bestemming van de in het plan opgenomen gronden worden aangewezen. Een bestemmingsplan bevat niet alleen normen voor de inrichting van het betreffende plangebied, maar kan tevens voorschriften geven omtrent het gebruik van de in het plan begrepen gronden en opstellen. Deze gebruiksvoorschriften mogen slechts om dringende redenen een beperking van het meest doelmatige gebruik inhouden.

Het bestemmingsplan is rechtstreeks bindend voor zowel de burger als de overheid en draagt daarmee het karakter van een algemeen verbindend voorschrift. In de bestemmingsplanvoorschriften kan, ter voorkoming van de situatie dat een terrein minder geschikt wordt voor de verwerkelijking van de daaraan gegeven bestemming of ter handhaving en bescherming van een verwerkelijkte bestemming, een aanlegvergunningstelsel worden opgenomen.

Uitvoering

Toezicht op de Wro wordt door de gemeenten actief opgepakt met als doel illegale situaties te voorkomen en bestaande illegale praktijken planmatig aan te pakken en op te lossen. Dit geldt zowel voor het buitengebied alsmede voor het bebouwde gebied in de gemeenten.

In het kader van het toezicht wordt hoge prioriteit toegekend aan het opsporen van: illegaal gebruik van gebouwen of percelen gelegen in het centrum/woongebied, op bedrijventerreinen en in het buitengebied van bouwwerken of bestemmingen. Daarnaast

wordt hoge prioriteit toegekend aan illegale bouw- en sloop, activiteiten van monumenten, activiteiten in het buitengebied en in natuurgebieden en aanleg / bouw / sloop in het buitengebied en natuurgebieden. Eenmaal per jaar wordt met thema- en gebiedsgerichte controles in het buitengebied, alsmede in het bebouwde deel van de gemeenten, geïventariseerd of wordt voldaan aan de vigerende bestemmingsplannen. Hierbij besteden de gemeenten aandacht aan illegale aanleg, bouw, sloop en gebruik. Ook krijgt de be- en afhandeling van klachten en signalen veel aandacht. Deze klachten en signalen vormen immers veelal de input voor te ondernemen vervolgacties. De uitkomsten van de handhavingsactiviteiten rapporteert het gemeentebestuur elk jaar aan de gemeenteraad.

6.6. Brandveiligheid

Algemeen

Op 1 november 2007 is het nieuwe Gebruiksbesluit in werking getreden. Met dit nieuwe besluit zijn de technische en brandveiligheidsvoorschriften nu landelijk uniform. Met het inwerkingtreden van dit besluit is het aantal gebruiksvergunningplichtige inrichtingen drastisch gereduceerd. Voor het gebruik van bepaalde gebouwen, zoals lagere scholen, zorginstellingen en grote hotels blijft een gebruiksvergunning vereist. Voor het gebruik van andere bouwwerken kan in een aantal gevallen worden volstaan met een melding aan de gemeente. Dit is een grote verandering voor eigenaren, uitbaters en gemeenten. Dit leidt ertoe dat er minder vergunningen worden verleend. Het heeft echter wel tot gevolg dat er meer toezicht op de betrokken inrichtingen/objecten dient te worden uitgevoerd.

Uitvoering

De be- en afhandeling van meldingen krijgt meer prioriteit. Ook voor dit onderdeel zijn toezichts- en handhavingsprioriteiten bepaald. Gemeenten besteden hoge prioriteit aan het toezicht in dit verband op verpleeg- en verzorgingstehuizen, kinderdagverblijven, peuterspeelzalen en overdekte winkelcentra. Kortom gebouwen waarin mensen aanwezig (kunnen) zijn die zichzelf minder tot niet kunnen redden ingeval er zich calamiteiten voordoen. Dit heeft tot gevolg dat deze objecten/gebouwen tenminste twee en in sommige objecten (onderwijs- en zorginstellingen ed.) drie keer per jaar worden gecontroleerd. Daarnaast wordt, nadat een gebruiksvergunning of een melding is verricht, beoordeeld of het betrokken object / gebouw moet worden gecontroleerd. De be- en afhandeling van meldingen en aan klachten en signalen wordt prioriteit gegeven.

6.7. APV

Algemeen

In de APV zijn ge- en verbodsbepalingen opgenomen voor het gebruik van de openbare ruimte. Meer specifiek voor de aan de Wabo gerelateerde APV-regelgeving betreft dit:

- het aanleggen van andere werken dan bouwwerken;
- het aanleggen van een uitweg naar de openbare weg;
- het aanpassen van het trottoir en een verandering aanbrengen in een bestaande uitweg;
- het kappen of vellen van houtopstand en het opslaan van roerende zaken.

Uitvoering

Het toezicht en de handhaving van de APV vindt tot nu toe veelal niet structureel plaats. De handhaving van dit onderwerp is tot nu gebaseerd op klachten en signalen. Deze aanpak past echter niet meer bij een professionele handhavingsorganisatie en wordt daarom voor zover mogelijk programmatisch aangepakt. Uit de risicoanalyse is gebleken dat er meer prioriteit moet worden toegekend aan de opslag van roerende zaken binnen en buiten de bebouwde kom. Hierbij vormde de afwegingskaders: leefbaarheid/woongenot; verstoring van de natuur en financieel/economische gevolgen de belangrijkste toetspunten. Jaarlijks zal om de naleving van deze regelgeving te bevorderen een thema- en gebiedsgerichte

controle binnen en buiten de bebouwde kom worden uitgevoerd. Daarnaast zal ook voor dit onderwerp de behandeling van klachten en signalen prioriteit krijgen.

6.8. Thema- en gebiedsgerichte controles

Algemeen

Naast de reguliere controles op objecten, bedrijven, bouwwerken e.d. wordt met behulp van thema- gebiedsgerichte controles in de komende perioden op gestructureerde wijze inzicht verkregen in het gebruik, wijzigingen aan gebouwen, aanwezigheid van bedrijven, nieuwe opstallen.

Onder een thema of gebiedsgerichte controle wordt in dit verband verstaan het uitvoeren van een visuele inspectie met inventariserend karakter erop gericht illegale situaties in kaart te brengen. De bevindingen van een Thema- en gebiedsgerichte controles kunnen leiden tot het uitvoeren van repressieve controles.

Uitvoering

Jaarlijks worden in samenwerking tussen de gemeenten en de milieudienst in iedere gemeente thema- en gebiedsgerichte controles uitgevoerd. Deze controles vinden plaats aan de hand van een uitgewerkt projectplan. De uitvoering wordt voor zover mogelijk in samenwerking met collega toezichthouders uitgevoerd (politie, waterkwaliteitsbeheerder). Informatie van derden en de uitkomsten van de analyses van klachten en signalen vormen belangrijke bouwstenen voor de opzet van het projectplan. De thema- en gebiedsgerichte controles worden aangekondigd in het plaatselijke nieuwsblad. De uitkomsten worden gerapporteerd aan het college. Bij deze controles worden alle in deze nota genoemde beleidsvelden gecontroleerd.

6.9. Klachten en signalen

Algemeen

De be- en afhandeling van klachten, signalen van burgers en bedrijven is een belangrijke activiteit om enerzijds aan de geloofwaardigheid van het overheidsoptreden invulling te geven en anderzijds kan en wordt hiermee veelal bereikt dat een calamiteit of incident qua effect en aanpak beheersbaar blijft dan wel wordt.

Uitvoering

Klachten en signalen over illegale situaties worden overeenkomstig de daarvoor geldende procedures opgepakt waarbij geldt dat iedere klacht wordt beschouwd als een 'gratis advies'. Dit uitgangspunt geldt in principe voor alle beleidsvelden. Aanpak van klachten en signalen vindt gestructureerd plaats en krijgt prioriteit bij de uitvoering. De behandeling van klachten en signalen vindt overeenkomstig een vastgelegde procedure plaats. In deze procedure is vastgelegd op welke wijze het klachtenonderzoek plaatsvindt, de uitwisseling van gegevens is geregeld, de wijze waarop informatie over klachten met andere toezichthoudende instanties plaatsvindt.

6.10. Opleiding

Algemeen

Teneinde te voldoen aan de kwaliteitseisen zoals geformuleerd in het ontwerp-Bor beschikken de gemeenten over inzicht in de kwaliteit van de handhavingsorganisatie. Kennis en inzicht in en over: het opleidingsniveau, deskundigheid, vaardigheden ed. is beschikbaar. Aan de hand van de uitkomsten van deze exercitie is een opleidingsplan opgesteld. De gemeentebesturen stellen dit plan vervolgens vast. De opleidingen die in het opleidingsplan zijn opgenomen sluiten aan bij de handhavingsprioriteiten die door de colleges/gemeenteraden zijn vastgesteld.

Uitvoering

De gemeenten inventariseren het opleidingsniveau, deskundigheid, vaardigheden en stellen op basis hiervan een opleidingsplan voor de toezichthouders op. Daarnaast wordt met de introductie van de Wabo over deze regelgeving een aantal instructiebijeenkomsten georganiseerd. De reservering van de benodigde tijd voor opleidingen is niet opgenomen in de overzichten inzet preventief en repressief toezicht van de gemeenten. De uren voor opleiding maken namelijk geen deel uit van de 'productieve uren'. Voor de post opleiding wordt gebruik gemaakt van de post 'niet productieve uren' in de planningen van de gemeenten.

6.11. Voorlichting en communicatie

Algemeen

Om het naleefgedrag positief te beïnvloeden wordt actief ingezet op instructie, voorlichting en communicatie, over het doel van de regelgeving en het gewenste naleefgedrag van burgers en het bedrijfsleven. Voorlichting en communicatie vinden gericht plaats. Hierbij vormen bestuurlijke toezichts- en handhavingsprioriteiten met inachtneming van de uitkomsten van de risicoanalyses een belangrijk uitgangspunt. Het is daarbij van belang dat de betrokken doelgroepen weten waarom deze prioriteiten zijn benoemd en welke doelstellingen de gemeenten hierbij voor ogen staan.

Daarnaast wordt implementatie van nieuwe regelgeving ook als een prioritaire taak gezien. Hierbij worden burgers en het bedrijfsleven nauw betrokken en is er budget beschikbaar om de betrokken ambtenaren bekend te maken met de nieuwe regelgeving. Ook burgers en het bedrijfsleven worden actief benaderd indien er nieuwe regelgeving moet worden geïmplementeerd. Met een actieve voorlichtings- en op instructie gericht en een professionele communicatieve aanpak wordt immers geïnvesteerd in een goede naleving van nieuwe regelgeving bij burgers en bedrijven.

Uitvoering

Instructie, voorlichting en communicatie in de toezichtsfeer dienen op een open en constructieve wijze plaats te vinden met soms ook een strategische invalshoek. Het zoeken van de publiciteit om zaken te bereiken wordt als een goed en bruikbaar instrument aangemerkt en zal in daartoe geëigende gevallen zeker worden ingezet ('shaming and blaming').

Aan instructie, voorlichting en communicatie worden bij het aanvragen van een vergunning, behandelen van een melding en tijdens een controle structureel aandacht besteed. Indien er sprake is van nieuwe regelgeving wordt de voorlichting hierover planmatig opgepakt. Voorafgaand aan het inwerkingtreden van nieuwe regelgeving stellen gemeenten een voorlichtingsplan op waarin is vastgelegd op welke wijze en aan welke doelgroepen de instructie, voorlichting en communicatie over de nieuwe regelgeving plaatsvindt. Communicatie over de uitkomsten toezicht en handhaving vindt tenminste eenmaal per jaar plaats voor het publiek. Het jaarverslag is hiervoor een geëigend instrument. Communicatie over individuele gevallen geschiedt overeenkomstig de vastgelegde procedures waarbij de betrokken bestuurder nauw wordt betrokken. De gemeenten gaan een voorlichtings- en communicatieplan opstellen. Tevens stellen gemeenten een procedures op waarin taken, bevoegdheden en verantwoordelijkheden zijn vastgelegd. In deze instructie is ook aangegeven op welke wijze de voorlichting en communicatie wordt ingevuld.

6.12. Samenwerking

Algemeen

Vanuit de gedachte de dienstverlening te verbeteren, de toezichtlast te verminderen en het toezicht beter te coördineren is het van belang dat de samenwerking voor de genoemde beleidsvelden tussen de betrokken medewerkers van de gemeenten, de milieudienst en collegae toezichthouders is uitgewerkt. Om te bereiken dat de samenwerking structureel plaatsvindt, is dit planmatig aangepakt en uitgewerkt in procedures, waarbij ook de samenwerking met andere toezichthoudende instanties is ingevuld en uitgewerkt.

Uitvoering samenwerking

Er is thans nog sprake van een sectorale aanpak. Dit houdt in dat de verschillende kleursporen (milieu, bouw, sloop, ruimtelijke ordening, brandveiligheid en APV) niet direct met elkaar zijn verbonden. Dit wordt, gelet op voorgaande niet als een wenselijk aangemerkt. Het is belangrijk om onderling af te stemmen wanneer een object gecontroleerd wordt om te voorkomen dat een bedrijf of burger op meerdere momenten met een handhaver van de gemeente geconfronteerd wordt. Daarnaast dienen de uitkomsten van de controles met betrokken collegae te worden gecommuniceerd. Afhankelijk van het risico, gerelateerd aan een activiteit of object, gaat de voorkeur uit naar één handhaver die de Wabo-regelgeving integraal controleert. Deze persoon controleert feitelijk het object en vervult daarnaast een signaalfunctie voor collega's van andere afdelingen. Ook is het mogelijk dat gezamenlijk een object wordt gecontroleerd waarbij ook de Wabo-regelgeving integraal wordt gecontroleerd.. Deze integrale toezichtsmethodiek zal niet direct ingevoerd kunnen worden maar werkende weg geïmplementeerd. Daarbij wordt opgemerkt dat de kennis om integraal te kunnen controleren (nog) niet voldoende bij alle inspecteurs aanwezig is. De aanpak dient et worden gezien als een groeimodel.

Aan de invulling van deze werkwijze wordt in 2010 specifiek aandacht besteed. Daarnaast gaan de gemeenten en de milieudienst 'meeloop- en stageprogramma's' organiseren waarin ook de voorbereiding en uitvoering van de thema- en gebiedsgerichte controles zijn opgenomen. Daarnaast maken de betrokken partners werkafspraken en leggen deze vast in werkprocedures over de wijze waarop de samenwerking plaatsvindt. Tevens wordt de wijze waarop de signaalfunctie en de uitwisseling van informatie plaatsvindt nader uitgewerkt. Ook worden werkafspraken gemaakt tussen de andere betrokken toezichthoudende instanties om de uitwisseling van toezicht en handhavingsgegevens te structureren en te optimaliseren.

6.13 Gewenste inzet

In het werkprogramma is uitgegaan van een 'basisniveau' voor het uitvoeren van toezicht op en de handhaving van de Wabo-taken. In de handhavingsnota is in zijn algemeenheid en in de toelichtingen op de uitvoering van de beleidsvelden milieu, bouw, sloop, ruimtelijke ordening, brandveiligheid en APV is meer specifiek aangegeven wat onder het 'basisniveau' toezicht en handhaving voor de WABO-taken wordt verstaan.

Voor het berekenen van de inzet benodigd om het 'basisniveau' te controleren is gebruik gemaakt van de gezamenlijk ontwikkelde kentallen. Voor meer gedetailleerde informatie over de kentallen zie hoofdstuk 6. Voor het toezicht en de handhaving van het beleidsveld milieu is uitgegaan van de gegevens uit het actuele werkprogramma 2008 - 2010 van de milieudienst Kop van Noord-Holland.

Onderkend is dat de gemeenten op dit moment al overeenkomstig de uitgangspunten van het 'basisniveau' objecten en bedrijven controleren. Derhalve is ook geïnventariseerd hoeveel inzet thans kwantitatief beschikbaar is en hoeveel extra inzet nodig is om te voldoen aan het uitvoeren van toezicht en handhaving overeenkomstig het 'basisniveau'.

Uit de inventarisatie blijkt dat om te voldoen aan het 'basisniveau' er meer inzet nodig is. Dit is niet verwonderlijk aangezien met name de wijze waarop de bouwactiviteiten moeten worden gecontroleerd aanzienlijk meer inzet vergt dan de thans gangbare controlesystematiek. Dit geldt ook voor de controle van het nieuwe Gebruiksbesluit. Daarnaast is uit de overgelegde gegevens gebleken dat het toezicht op de ruimtelijke ordening en op de APV bij een aantal gemeenten (nog) met een beperkte inzet plaatsvindt.

In onderstaande tabel is voor de gemeenten aangegeven hoeveel inzet thans en hoeveel inzet uitgedrukt in uren nodig is om te voldoen aan het 'basisniveau'.

Capaciteit voor preventief en repressief toezicht (uren per jaar)								
	Milieu		Bouw		Sloop		RO	
	Basis	Beschikbaar	Basis	Beschikbaar	Basis	Beschikbaar	Basis	Beschikbaar
Anna Paulowna	1711	1711	1962	1253	192	233	1132	1460
Harenkarspel	1682	1682	3088	1834	108	80	295	300
Niedorp	1541	1541	3185	2189	148	104	967	930
Schagen	1349	1349	1472	1257	104	117	296	275
Zijpe	1717	1717	4066	2510	152	48	695	875

	Brandveiligheid		APV (Wabo)		Algemeen *		Totaal		Verskil
	Basis	Beschikbaar	Basis	Beschikbaar	Basis	Beschikbaar	Basis	Beschikbaar	
Anna Paulowna	319	154	190	120	1100	160	6606	5091	-1515
Harenkarspel	348	221	140	249	1100	540	6761	4906	-1855
Niedorp	396	398	104	109	1100	220	7441	5491	-1950
Schagen	316	200	121	80	1100	240	4758	3518	-1240
Zijpe	612	612	225	225	1100	1100	8567	7087	-1480

*) *Opmerking: De inzetgegevens voor algemeen zijn nog niet voor alle items (voorlichting en instructie, monitoring, rapportage aan B&W, samenwerking en opleiding) beschikbaar.*

Uitgaande van bovengenoemde inzetgegevens voor het realiseren van het 'basisniveau' in de betrokken gemeenten resulteert dit in een totaal tekort van 8040 uur. Dit komt overeen met ca. 6,2 fte.

Tekort per gemeente uitgewerkt in fte's

Anna Paulowna **	1,1 (stijging in uren ten opzichte beschikbaar niveau ca. 30 %)
Harenkarspel	1,4 (stijging in uren ten opzichte beschikbaar niveau ca. 38 %)
Niedorp	1,5 (stijging in uren ten opzichte beschikbaar niveau ca. 36 %)
Schagen	1 (stijging in uren ten opzichte beschikbaar niveau ca. 35 %)
Zijpe	1,1 (stijging in uren ten opzichte beschikbaar niveau ca. 21 %)

**) *Bij de berekening van de inzet is uitgegaan van 1300 productieve uren per formatieplaats per jaar. De gemeente Anna Paulowna gaat uit van 1400 productieve uren per jaar.*

In bijlage 8 is per gemeente aangegeven welke capaciteit nodig is voor het uitvoeren van toezicht en handhaving per taak op basis van de 'huidig begrote capaciteit' en het 'basisniveau'.

7. Sanctiestrategie

7.1. Inleiding

In dit hoofdstuk wordt stilgestaan bij de sancties die worden toegepast bij geconstateerde overtredingen. Uitgangspunt is dat de sanctie proportioneel moet zijn (zij moet ontmoedigend werken, ter voorkoming van herhaling/recidive) en dat gekozen wordt voor het middel dat het meeste resultaat oplevert. De keuze van het instrument is afhankelijk van de geconstateerde overtreding. Het primaire doel is om de overtreding ongedaan te maken. Voor de keuze van het instrument is de potentiële schade, gevaar of hinder die de overtreding veroorzaakt of kan veroorzaken alsmede de aard van de overtreding bepalend. In dit hoofdstuk wordt niet ingegaan op de wijze van toezicht houden. De wijze waarop de controles plaatsvinden wordt beschreven in hoofdstuk 4 'Toezichtbeleid'. Korthedshalve wordt daar naar verwezen.

7.2. Acties na geconstateerde overtredingen

Er is een viertal acties mogelijk: nagaan of de overtreding te legaliseren is en zo ja een vergunning laten aanvragen, een formele waarschuwing, een bestuursrechtelijke sanctiebeschikking of een proces-verbaal. Als de overtreding te legaliseren is, blijft het dossier open totdat de situatie gelegaliseerd is (dit speelt vooral bij bouw en ruimtelijke ordening). Bij een formele waarschuwing krijgt de overtreder een standaardbrief waarin hij/zij op de hoogte wordt gebracht van de geconstateerde overtreding met daarbij het verzoek de overtreding binnen een gestelde termijn te beëindigen. Indien er tekortkomingen zijn vastgesteld wordt nagegaan in hoeverre de overtreder thans wel voldoet aan de gestelde regels. In dat verband wordt een hercontrole uitgevoerd. In ieder geval wordt een hercontrole uitgevoerd indien een overtreding wordt geconstateerd en er (met aanschrijving) een hersteltermijn aan de overtreder is opgelegd. Daarnaast vindt een hercontrole plaats na afloop van een de hersteltermijn, hierbij wordt onderzocht of de overtreder thans voldoet aan de regelgeving. De frequentie van hercontroles is afhankelijk van de opgelegde hersteltermijnen. Tot slot kunnen hercontroles tijdens de volgende (bouw)fase: na de verlening van diverse type vergunningen (met name bouw- en sloopvergunningen) worden op meerdere momenten controles worden uitgevoerd. De overtreder krijgt bij een sanctiebeschikking (last onder dwangsom of bestuursdwang) een hersteltermijn aangeboden waarbinnen de overtreding moet zijn beëindigd. Als de overtreding na deze termijn niet is beëindigd dan wordt de sanctie geëffectueerd en wordt een nieuwe last opgelegd. In samenhang met de sanctiebeschikking of los daarvan kan een proces-verbaal worden opgemaakt door de politie/BOA. Bij strafrechtelijke handhaving is naast het bereiken van de gewenste situatie tevens het bestraffende element van belang. De verschillende toe te passen instrumenten staan in dit hoofdstuk centraal.

7.3. Werkwijze bij sanctioneren (stappenplan)

De instrumenten die het Bestuursrecht biedt zijn leidend voor de wijze waarop de gemeente de kwaliteit van de fysieke leefomgeving handhaaft. Het doel van de handhaving is het ongedaan maken van de overtreding danwel het komen tot een legale situatie. De gemeenten hanteren bij de toepassing van het bestuursrecht een 'tweestappenplan': eerst wordt een waarschuwing voor het toepassen van een last onder dwangsom of bestuursdwang verzonden (de zgn. vooraanschrijving). Indien de overtreding desondanks voortduurt dan wordt een last onder dwangsom beschikking of een bestuursdwang beschikking verzonden. Deze twee stappen worden ingezet in het handhavingstraject. In de toezichtfase kan de toezichthouder nog op een informele wijze (via informatieverstrekking, voorlichting en 'zachte dwang') de overtreder aanzetten tot het herstellen van de

overtreding. De periode van 'zachte dwang' staat wel in verhouding met de geconstateerde overtreding.

In die gevallen waarin sprake is van acute veiligheidsrisico's wordt – onafhankelijk van het beleidsterrein – direct na constatering van de overtreding handhavend opgetreden. Hierbij wordt het bestuursrecht zo nodig gecombineerd met het strafrecht.

7.4. Last onder dwangsom

De last onder dwangsom kent zijn juridische basis in artikel 5:32 (e.v.) van de Algemene wet bestuursrecht en artikel 125 van de Gemeentewet. Een last onder dwangsom heeft, kort gezegd, tot doel om de overtreding ongedaan te maken of herhaling te voorkomen door een vooraf voorgestelde dwangsom in het vooruitzicht te stellen bij het in stand houden van de overtreding.

In het algemeen is de last onder dwangsom het meest geëigende bestuursrechtelijke sanctiemiddel. In bepaalde gevallen kan echter geen last onder dwangsom worden opgelegd, namelijk in die gevallen waar sprake is van acuut gevaar.

Voorbeeld

Als uit een controle blijkt dat bij de bouw van een woning ernstige constructiefouten zijn gemaakt waardoor de veiligheid van de bewoners in ernstig gevaar komt dan is een last onder dwangsom niet het geëigende middel om de overtreding te voorkomen. Het acute gevaar wordt hiermee namelijk niet direct opgeheven.

De gemeenten passen in het handhavingsbeleid in beginsel de last onder dwangsom toe. Over het algemeen volstaat het dreigen met een dwangsom al om de geconstateerde overtreding te beëindigen. De voornaamste argumenten voor het toepassen van een dwangsom zijn:

- Kortere procedure: is de procedure bestuursdwang voltooid en vindt er daarna weer een overtreding plaats, dan moet de hele procedure van voren af aan weer doorlopen worden. Bij de last onder dwangsom wordt per begane overtreding binnen de geldigheidstermijn een dwangsom verbeurd. Gedurende deze termijn hoeft niet opnieuw de gehele procedure te worden gevolgd, wanneer een nieuwe overtreding wordt geconstateerd. N.B. Dit geldt uitsluitend bij identieke situaties;
- Direct gevolg: de overtreder wordt snel en direct in zijn beurs getroffen;
- Minder financiële risico's: De gemeente hoeft immers geen kosten te maken voor het weghalen en opslaan van goederen;
- Minder administratieve handelingen: de ervaring leert dat toepassing van bestuursdwang vaak de nodige tijd vergt.

7.5. Hoogte van de dwangsom

"Het bestuursorgaan stelt de dwangsom vast hetzij op een bedrag ineens, hetzij op een bedrag per tijdseenheid waarin de last niet is uitgevoerd, dan wel per overtreding van de last. Het bestuursorgaan stelt tevens een bedrag vast waarboven geen dwangsom meer wordt verbeurd" (artikel 5:32 lid 4 van de Algemene wet bestuursrecht).

De gemeenten leggen dwangsommen op die hoog genoeg zijn om de overtreder te dwingen de overtreding binnen de gegeven termijn ongedaan te maken. Wel staat het bedrag conform de Algemene wet bestuursrecht in redelijke verhouding tot de gemaakte overtreding. Als gevolg van jurisprudentie zijn het financiële gewin, de ernst van de situatie, het effect of het risico van de overtreding alsmede de kosten voor het opheffen/ongedaan maken van de gevolgen zwaarwegende factoren bij het bepalen van de hoogte van de dwangsom.

Integrale handhaving betekent eenduidigheid, uniformiteit, herkenbaarheid en transparantie. Het hanteren van vaste bedragen voor vergelijkbare overtredingen past bij dit principe. Hoe ernstiger de overtreding, hoe hoger de dwangsom.

Bij de berekening van de hoogte van de dwangsom wordt voor elke overtreding op zich een dwangsom bepaald. In een dwangsombeschikking is elke overtreding apart omschreven en aangegeven hoe de overtreding kan worden hersteld. Tevens wordt de hoogte van de dwangsom genoemd indien geen gevolg wordt gegeven aan wat in de beschikking is bepaald.

In alle gevallen houdt de gemeente de bevoegdheid om van de 'standaarddwangsommen' af te wijken. Indien de maximale dwangsom niet in verhouding staat tot de gemaakte overtreding i.c. het geschonden belang, dan kan het bedrag gemotiveerd naar boven of beneden worden bijgesteld. Hierbij kan bijvoorbeeld worden gedacht aan situaties met grote veiligheidsrisico's en recidive van overtredingen.

7.6. Begunstigingstermijn

De lengte van de begunstigingstermijn is niet uniform geregeld. De termijn die een overtreder nodig heeft om de overtreding te herstellen hangt namelijk nauw samen met de aard van de gemaakte overtreding.

7.7. Effectuering van de sanctie

Het verbeuren van dwangsommen gebeurt van rechtswege. Hieraan zijn geen specifieke acties verbonden. Om de verbeuring aan te tonen moet de gemeente voor bewijs zorgdragen. In beginsel is er vrijheid van bewijsbeoordeling en in de praktijk kan via dossiervorming voldoende bewijs worden verzameld. Ten aanzien van meetmethoden geldt dat, wanneer geen verplichte meetmethode is voorgeschreven in de vergunning, de gemeente ook een gekwalificeerd bureau (met mogelijkheid van contra-expertise) kan inschakelen om dit bewijsmateriaal te verzamelen.

De gemeenten innen een dwangsom direct na het verbeuren tenzij er om juridische redenen (zoals een schorsingsverzoek) uitstel is overeengekomen. Het proces van inning moet goed in de organisatie zijn geborgd, omdat een verbeurde dwangsom binnen 6 maanden moet worden geïnd. Gebeurt dit niet, dan verjaart de dwangsom. Als het innen van een dwangsom om moverende redenen niet onmiddellijk geschiedt dan wordt, om recht op inning te behouden, de verjaring gestuit. Het uitgangspunt is echter om de inning direct te starten om te voorkomen dat het recht op invordering verjaart.

7.8. Bestuursdwang

De gemeenten passen bestuursdwang toe wanneer het noodzakelijk is om een geconstateerde overtreding onmiddellijk te beëindigen. Dit geschiedt bij acute veiligheidsrisico's of wanneer toepassing van een dwangsom feitelijk niet het geëigende middel is. Het hangt af van de aard en de soort overtreding welk instrument wordt toegepast. De kosten die gemoeid zijn met het toepassen van bestuursdwang worden verhaald op de overtreder. Indien tot bestuursdwang wordt overgegaan dan wordt rekening gehouden met een aantal juridische eisen zoals het maken van een verslag over de wijze waarop bestuursdwang is toegepast en het inzichtelijk maken van de gemaakte kosten.

7.9. Strafrecht

Het denken over de toepassing van het strafrecht heeft de afgelopen decennia vooral bij het beleidsterrein milieu plaatsgevonden². Vooral de taakverdeling tussen het strafrecht en het bestuursrecht heeft tot veel discussies geleid. Nog niet zo lang geleden werd het strafrecht uitsluitend als 'ultimum remedium' beschouwd. Tegenwoordig wordt strafrecht als complementair aan het bestuursrecht gezien. In het denken over de verhouding tussen deze twee rechtsdomeinen zijn er twee benaderingen: een principiële en een praktische. De principiële gaat uit van de ernst van de overtreding. Hoe groter de schade, hoe meer reden er is om (ook) strafrechtelijk op te treden. De praktische benadering gaat er van uit dat zowel het strafrecht als het bestuursrecht instrumenten zijn die toegepast kunnen worden bij het treffen van sancties. De keuze van het instrument of een combinatie van instrumenten wordt bepaald door de verwachte effectiviteit van het instrument c.q. de instrumenten in de gegeven situatie.

De gemeenten en de milieudienst passen de praktische benadering toe. In die gevallen waar het nuttig en effectief is, wordt naast het bestuursrecht ook gebruik gemaakt van het strafrecht. De Milieudienst maakt hierbij gebruik van een bijzondere opsporingsambtenaar (BOA). In Harenkarspel wordt een BOA opgeleid. Andere gemeenten kennen geen BOA's. Het Openbaar Ministerie (OM) heeft een eigen verantwoordelijkheid en bevoegdheid bij het aanwenden van het strafrecht. Bij het bepalen wat nuttig en effectief is wordt daarom aangehaakt bij de criteria die het OM aanhoudt bij het hanteren van het strafrecht. Het OM past het strafrecht in hoofdzaak toe in geval van:

"ernstige en/of onherstelbare schade, een eenmalig reeds voltooide overtreding, ernstige schade voor de gezondheid, acuut gevaar, onduldbare hinder, opzet, grove schuld of herhaling door de overtreder."

Bij Milieu geldt dat het overtreden van een kernbepaling als criterium wordt gezien om het strafrecht toe te passen. Hetzelfde geldt voor bijzondere brand(on)veiligheidssituaties. Ook overtredingen van het Besluit Bodemkwaliteit lenen zich door hun aard (dynamisch en vaak geënt op financieel gewin) goed voor de toepassing van strafrecht. Bij Bouw- en woningtoezicht en APV zijn kernbepalingen niet aan de orde.

De politie ontvangt (met uitzondering van door de Milieudienst geconstateerde overtredingen) niet standaard van iedere aankondiging van een last onder dwangsom of bestuursdwang een afschrift. Wel in het geval de wet spreekt van een *economisch delict*. Op basis hiervan weegt de betreffende instanties af of strafrechtelijk wordt opgetreden. Het verkrijgen van een aanzienlijk financieel voordeel voor de overtreder is een reden.

7.10. Bestuurlijke boete en bestuurlijke strafbeschikking

Om de mogelijkheden voor de gemeente bij de handhaving van de openbare ruimte te verruimen zijn recent twee wetsvoorstellen bij het Parlement ingediend te weten: het wetsvoorstel 'bestuurlijke boete overlast in de openbare ruimte' en het wetsvoorstel 'foutparkeren en andere lichte verkeersovertredingen'.

² Bron: 'De effectiviteit van bestuurlijke en strafrechtelijke handhaving van milieuwetgeving', Wetenschappelijk Onderzoek en documentatiecentrum (WODC) van het Ministerie van Justitie

Bestuurlijke boete

De Wet bestuurlijke boete biedt gemeenten een nieuw instrument om zelfstandig op te treden tegen veel voorkomende en overlast veroorzakende overtredingen van de APV. De boete gaat gelden voor de hele APV en de Afvalstoffenverordening minus zware overtredingen en overtredingen die sterk aan het strafrecht zijn gerelateerd, de zogeheten 'negatieve lijst'. Gemeenten die kiezen voor deze bestuurlijke boete zijn integraal verantwoordelijk voor zowel het opstellen van de normen, het houden van toezicht als het sanctioneren van overtredingen. De overtredingen die onder deze wet vallen kunnen met een boete worden afgedaan door het college van B&W of door de burgemeester. De gemeenten moeten die wel bij verordening regelen.

Bestuurlijke strafbeschikking

De Wet OM-afdoening biedt de officier van justitie en benoemde anderen zoals opsporingsambtenaren en bestuursorganen de mogelijkheid een strafbeschikking uit te vaardigen. Deze bevoegdheid zorgt voor het buitengerechtelijk afdoen van strafbare feiten. De strafbeschikking kan eenzijdig worden opgelegd en kan tegen de wil van de verdachte worden geëffectueerd. Het procesinitiatief ligt daarmee ook bij de verdachte. Als een verdachte het niet eens met de strafbeschikking dan dient hij in verzet te komen bij het OM. Bij AMvB kunnen ook gemeenten de bevoegdheid krijgen om strafbeschikkingen uit te vaardigen.

De nieuwe instrumenten zijn gelijkwaardig maar kunnen niet beiden door opsporingsambtenaren worden ingezet voor dezelfde feiten. Effectiviteit van het instrument, evenals de gevolgen van de keuze voor één van de instrumenten zullen bepalend zijn voor de uiteindelijke keuze. De Eerste Kamer heeft op 18 december 2007 het voorstel voor overlast in de openbare ruimte aangenomen maar het voorstel voor foutparkeren en andere lichte verkeersovertredingen verworpen. De VNG heeft daarbij opgemerkt dat de basis voor de aanpak van overtredingen hierdoor erg smal wordt en geeft aan dat er duidelijkheid moet komen over de financiering van het handhavinginstrumentarium voor de aanpak van overlast in de openbare ruimte.

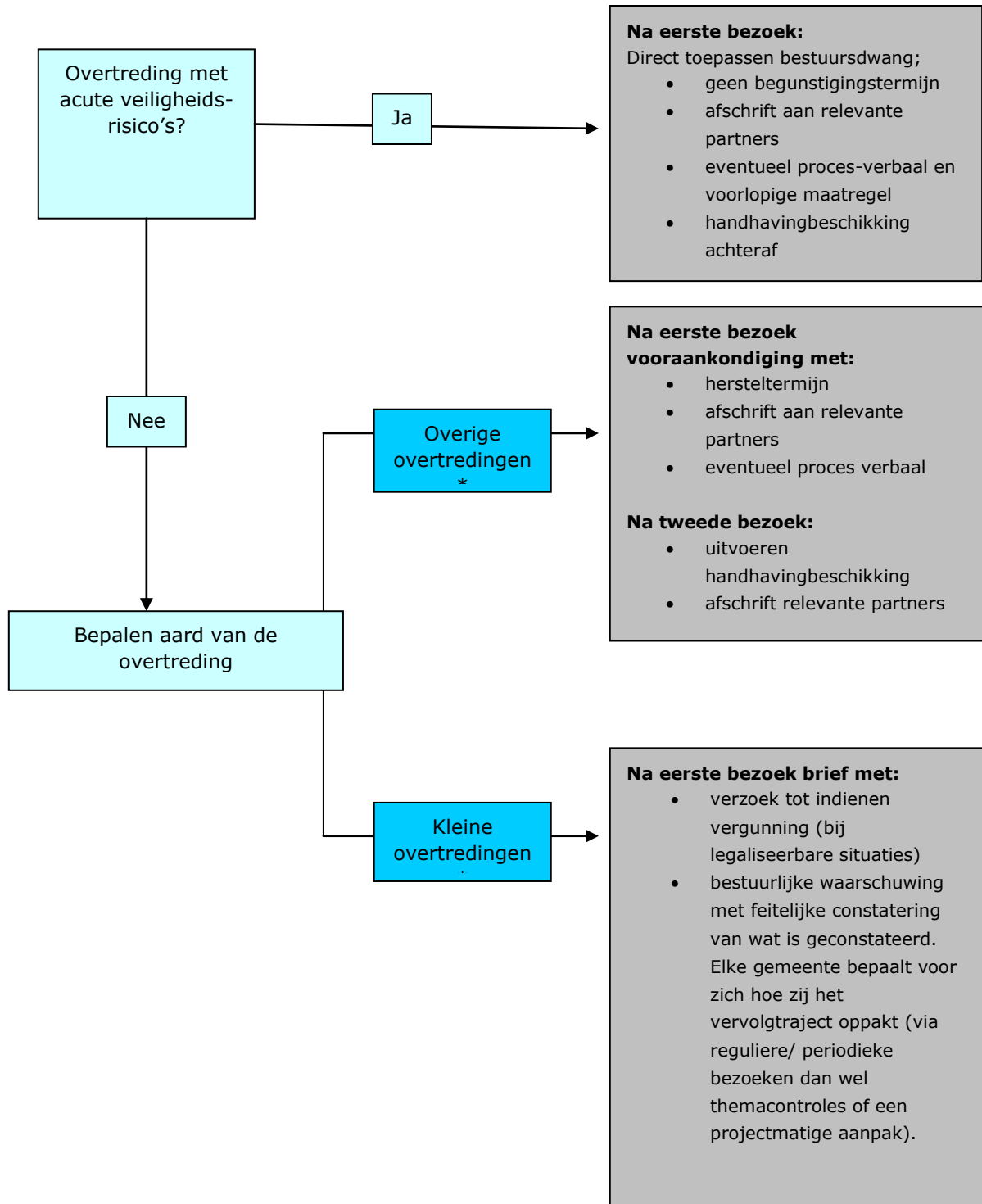
De ontwikkelingen op dit vlak worden gevolgd en zodra meer duidelijkheid bestaat over de toepassing van het wetsvoorstel zal het handhavingsbeleid hierop worden aangepast.

7.11. Monitor

Na een jaar zal de sanctiestrategie worden gemonitord. Specifieke elementen die onderdeel uitmaken van de monitor zijn:

- *Welke overtredingen vallen in welke categorie (zie ook schema in paragraaf 1.6)*
- *Ontwikkelingen met betrekking tot bestuurlijke boete en bestuurlijke strafbeschikking*

Algemeen schema bestuursrechtelijke handhavingprocedures



* Monitorafspraken om na 1 jaar te kijken welke overtredingen in deze categorieën vallen.

8. Prioriteitenladder ten behoeve van sanctiestrategie

8.1. Inleiding

De beschikbare formatie heeft mogelijk tot gevolg dat niet bij alle geconstateerde overtredingen een sanctie kan worden toegepast. Er dienen in dat geval opnieuw prioriteiten te worden gesteld. Onderstaand wordt de wijze waarop dit plaatsvindt uitgewerkt.

Mede in het licht van de integrale handhaving worden in dit geval overtredingen daarom zoveel als mogelijk geobjectiveerd en gewaardeerd. De gemeenten gaan op basis van deze waardering vervolgens over tot een prioritering en een daaraan gekoppelde planning. Omdat de gemeenten transparant opereren, wordt hiermee de prioritering inzichtelijk. Deze twee vereisten (prioriteren en transparantie) zijn de basis voor de prioriteitenladder.

De prioriteitenladder is een methode waarmee overtredingen worden gekoppeld aan een basisscore en een verhoging daarvan door een beoordelingsfactor. In de basisscore komt tot uiting wat voor soort overtreding aan de orde is. De beoordelingsfactoren geven vervolgens aan welke (mogelijke) consequenties de overtreding tot gevolg kunnen hebben. Het hangt van de situatie af of naast de basisscore één of meer beoordelingsfactoren worden meegewogen.

Met het openbaar maken van de prioriteiten op het gebied van de handhaving zou een calculerende burger kunnen besluiten om minder werk te maken van de naleving van de voorschriften die een lage prioriteit hebben. Dit nadelige effect is aanwezig maar leidt in de praktijk niet tot onoverkomelijke bezwaren. Immers het gaat hier om overtreding van voorschriften waar bewust een lage prioriteit aan is gegeven wat impliceert dat overtreding ervan minder risico's oplevert. Bovendien heeft de gemeente een beginselplicht om te handhaven als een melding, klacht of handhavingverzoek wordt ingediend. Als een illegale situatie wordt vastgesteld, dan wordt het handhavingproces geactiveerd en kan alsnog worden besloten om actief op te treden.

Voor de goede orde: de prioriteitenladder is een hulpmiddel. Hoewel er met punten wordt gewerkt is de uitkomst niet objectief maar subjectief. De aan de factoren gekoppelde punten zijn namelijk een bestuurlijke keuze. Bij dit systeem (evenals bij elk ander systeem) kan geen rekening gehouden worden met de uitzonderingen die zich kunnen voordoen. De prioriteitenladder helpt bij het verklaren van de keuze en zodoende bij het oordelen over de wijze van handhaven.

8.2. Handelwijze bij overtredingen met hoge en lage prioriteit

In het bedieningsgebied van de Kop van Noord-Holland wordt in de prioriteitstelling ten behoeve van de integrale handhaving uitgegaan van drie standaard prioriteiten te weten: hoog, gemiddeld en laag (zie hiervoor de overzichten van de handhavingprioriteiten). Overtredingen met een hoge prioriteit worden direct gevolgd door een handhavingactie. Bij overtredingen met een lage prioriteit wordt volstaan met het versturen van een brief naar de overtreder. In deze brief wordt alleen melding gemaakt van de geconstateerde overtreding. De gemeente geeft door deze brief te kennen dat de overtreding is gesignaleerd wat van belang is voor eventuele procedures in de toekomst. Door de overtreding te benoemen wordt een dossier opgebouwd dat van nut is bij eventuele rechtszaken in de toekomst. Het als beleid vaststellen van deze handelwijze versterkt de positie van de gemeenten in beroepzaken omdat hier consequentie en transparantie uit blijkt. Het is geaccepteerd dat gemeenten niet tegen elke overtreding optreden, maar daarin keuzes maken. Dat moet echter wel transparant zijn (beleid). De voornaamste

redenen om geconstateerde afwijkingen vast te leggen zonder er handhavend tegen op te treden zijn:

1. vastleggen dat de afwijking gezien/geconstateerd is;
2. bieden van inzicht in de aard en hoeveelheden van geconstateerde strijdigheden welke handvatten geeft bij evaluatie van beleid;
3. met de constateringbrief wordt de verantwoordelijkheid impliciet teruggelegd bij de overtreder, die zelf alsnog kan besluiten de strijdigheden op te heffen. Het zich houden aan de wet is namelijk niet afhankelijk van wel of niet handhaven. De gemeente maakt een andere afweging die is ingegeven door risico versus capaciteit.
4. Met de constateringbrief wordt aangegeven dat vooralsnog niet wordt opgetreden. De mogelijkheid blijft bestaan dat er alsnog een vervolg aan wordt gegeven bijv. in het kader van thematisch handhaven of doordat nieuwe ontwikkelingen of nadere informatie daartoe noopt.
5. Door het verzenden van een constateringbrief kan de overtreder niet de omgekeerde conclusie trekken; de gemeente is geweest om te controleren en heeft niets gezegd, dus is het goed. Het is vastgelegd dat het niet goed is.

8.3. Handelsonwijze bij overtredingen met gemiddelde prioriteit

Een grote groep van de overtredingen in de handhavingprioriteiten valt in de categorie 'gemiddeld'. Om te voorkomen dat een eventuele handhavingactiviteit alleen afhangt van de inschatting van de handhaver is het noodzakelijk om de aard van de overtreding en de daaraan gekoppelde handhavingactie zoveel als mogelijk te objectiveren. Hiervoor wordt de prioriteitenladder gebruikt. De ladder gaat uit van een aantal basisovertredingen waaraan een score is gekoppeld. Deze score wordt verhoogd door een aantal beoordelingsfactoren. Het aantal punten dat een bepaalde overtreding oplevert, bepaalt de prioriteit van de overtreding. De prioriteitenladder geeft hiermee een verfijning van de geconstateerde overtreding zoals beschreven in de prioriteitstelling. Hoe hoger het aantal punten een overtreding oplevert hoe meer prioriteit wordt gegeven aan de afhandeling. Hiermee wordt binnen de beschikbare formatie een objectieve afweging gemaakt van de af te handelen zaken.

Casus

Bij een controle wordt geconstateerd dat een vergunde uitbouw groter is uitgevoerd dan waarvoor vergunning is verleend.

De extra vierkante meters passen niet in het bestemmingsplan en het bestemmingsplan zal niet worden aangepast. De uitbouw is ook in strijd met welstand en is zichtbaar vanaf de openbare weg. Bovendien wordt hiermee de lichtinval voor de burenen onevenredig gehinderd.

Optreden op basis van de prioriteitstelling en de prioriteitenladder

Op basis van prioriteitenladder wordt nagegaan welke prioriteit moet worden gegeven aan de handhaving. Deze casus levert op:

Handelen in strijd met vergunning en is niet te legaliseren:	5 punten
Er is zichtbaarheid vanaf de openbare weg:	3 punten
Strijd met het gemeentelijke beleid:	3 punten
Onaanvaardbare hinder voor derden	2 punten
	=====
TOTAAL	13 punten

Deze overtreding scoort 13 punten. Dit puntenaantal wordt gebruikt voor het prioriteren van de overtreding en het inplannen van de handhavingactie. Dezelfde casuïstiek kan worden toegepast voor overtredingen in het kader van de andere beleidsterreinen.

In bijlage 7 is een planninginstrument opgenomen waarin de omschrijvingen uit de prioriteitstelling zijn gekoppeld aan de basisscore en de beoordelingsfactoren van de prioriteitenladder. Hiermee kan elke overtreding op zich worden beoordeeld en kan de algemene formulering van de prioriteitsstelling nader worden gepreciseerd. Het puntentotaal dat de nadere duiding van de overtreding oplevert kan worden gebruikt voor de planning van de afhandeling.

9. Gedoogbeleid

9.1. Inleiding

Bestuurlijk gedogen staat vanaf het begin van de jaren negentig zowel juridisch als in beleidsmatige zin sterk in de belangstelling. Onderscheiden wordt het binnen wettelijk gedogen (termijnstelling in aanschrijving of sanctiebeschikking) en het buitenwettelijke gedogen. Buitenwettelijk gedogen is dan ook de tegenpool van handhaven. Het begrip gedogen wordt omschreven als: het niet optreden tegen de overtreding van rechtsregels door een orgaan en dat tot zodanig optreden wel bevoegd en feitelijk in staat is'.

Gedogen bestaat in verschillende verschijningsvormen (actief/passief, stilzwijgend/expliciet) die echter gemeenschappelijk hebben dat het bevoegd gezag bij een overtreding, waarvan het op de hoogte is of kon zijn, om welke reden dan ook niet optreedt. Het gedogen (en dus het niet-handhaven) is in landelijke beleidsnota's en jurisprudentie sterk ingekaderd. In de kabinetsnota "Grenzen aan gedogen" (1996) is aangegeven dat gedogen moet worden teruggedrongen: gedogen is onaanvaardbaar, tenzij toegepast onder strikte voorwaarden. In het rapport van de commissie Oosting is dit uitgangspunt expliciet en onomwonden bevestigd.

Voor passief, stilzwijgend gedogen is geen plaats meer: het verschijnsel gedogen beperkt zich enkel tot actief gedogen in die gevallen waarin wordt gecontroleerd op basis van het handhavingsprogramma.

In deze gedoogstrategie is bepaald in welke situaties en onder welke voorwaarden handhavend optreden tegen overtreders tijdelijk achterwege kan blijven indien er sprake is van een gedoogsituatie. Uitgangspunt hierbij is dat de gemeenten alleen in tijdelijke overgangs- of overmachtsituaties gedogen. Hierbij wordt het landelijke beleidskader gedogen gevolgd. Wanneer gesproken wordt over gedogen, dan wordt bedoeld dat bestuursorganen bewust schriftelijk besluiten tot het (onder voorwaarden) niet handhavend optreden in situaties van overgang of overmacht. Voor al deze omstandigheden geldt dat zij slechts in uitzonderingsgevallen en onder zorgvuldige belangenafweging kunnen worden toegepast, mits het gedogen zoveel mogelijk in omvang en tijd beperkt is. De bevoegdheid om te gedogen kan worden afgeleid uit het discretionaire karakter van de handhavingsbevoegdheden in milieurecht. Het bestuur dat bevoegd is tot handhaving ziet willens en wetens af van optreden tegen een overtreding.

9.2. Grensvlak handhaving-gedogen

De overgang tussen handhaven en gedogen is vloeiend. Wanneer houdt handhaving op en begint gedogen? In een formele benadering kan worden gezegd: handhaving is het opleggen van een sanctie; wanneer bij een overtreding geen sanctie wordt opgelegd, gedooft het bestuur. Hier is enige differentiatie op zijn plaats. Het voeren van een evenwichtig handhavingsbeleid (het optreden tegen overtredingen om een adequaat niveau van naleving te bereiken) vraagt om een prioriteitenstelling.

Als een bestuursorgaan na een zorgvuldige belangenafweging een overtreding van een voorschrift gedooft - al dan niet onder het stellen van voorwaarden - dan is er sprake van (actief) gedogen.

Komt gedogen voort uit het onvermogen of uit onwil tot handhaven (regelgeving is slecht uitvoerbaar, handhavende instantie is slecht geëquipeerd, weinig capaciteit etc.) dan is sprake van impliciet (passief)gedogen. Passief gedogen is onaanvaardbaar, omdat het bestuursorgaan op de hoogte is van de illegale situatie maar daarop niet reageert.

9.3. Wanneer gedogen?

Gedogen kan zorgen voor de nodige flexibiliteit, mits het op de juiste wijze wordt ingezet. Hierbij dienen de belangen van bedrijven en derde belanghebbenden gewaarborgd te worden. De gevolgen van het gedogen kunnen voor een groot deel zelf in de hand gehouden worden. Dit kan door duidelijkheid te verschaffen over wat er wordt gedoogd, hoelang er zal worden gedoogd, wiens overtreding er wordt gedoogd en onder welke voorwaarden er wordt gedoogd.

Gedogen is aanvaardbaar indien:

1. er geen sprake is van een verslechtering van de situatie;
2. er sprake is van een uitzonderlijke en spoedeisende situatie;
3. er vooraf overeenstemming is met de gedoogde over de voorwaarden waaronder wordt gedoogd;
4. handhavend optreden in strijd is met de een beginsel van behoorlijk bestuur;
5. er geen sprake is van een aanmerkelijke aantasting van belangen van derden en
6. het gedoogbesluit beperkt van omvang en tijdsduur is.

Gedogen dient:

7. expliciet (schriftelijk) en in een concreet geval na zorgvuldige kenbare belangenafweging plaats te vinden en
8. aan controle te zijn onderworpen.

Verslechtering van de situatie

Gedogen kan slechts plaatsvinden indien dit niet leidt tot een verslechtering van de situatie. Dit geldt zowel voor milieu, bouw-/brandveiligheid, ruimtelijke kwaliteit en maatschappelijke en sociale aspecten.

Uitzonderlijke en spoedeisende zaken

Uitzonderingssituaties kunnen bijvoorbeeld overgangs- en overmachtsituaties zijn. Kenmerkend voor overmachtsituaties is dat de afweging van belangen weinig ruimte biedt. De situatie dwingt tot het laten prevaleren van een bepaald belang boven de andere betrokken belangen. Er is alleen sprake van overmacht in situaties van onverwachte, niet voorzienbare van buiten komende oorzaak en/of omstandigheid. Er is dus geen sprake van overmacht bij bijvoorbeeld slecht onderhoud, door eigen toedoen, machine-uitval, stroomuitval, vorst, uitzonderlijke regenval.

In overgangssituaties kan gedogen aanvaardbaar zijn als de consequenties van handhaving niet in redelijke verhouding staan tot de belangen die met (onmiddellijke) handhaving gemoeid zouden zijn.

Gedogen kan aanvaardbaar zijn in overgangssituaties, zoals bijvoorbeeld:

- bij nieuwe wet- en regelgeving;
- wanneer zonder vergunning wordt gewerkt omdat, door omstandigheden die buiten de macht van de vergunninghouder ligt, de nieuwe vergunning niet aansluitend op de oude (verlopen) vergunning is verleend;
- wanneer door het starten van een activiteit, vooruitlopend op de vergunningverlening, een ongewenste situatie wordt beëindigd of verbeterd, mits een ontvankelijke aanvraag is ingediend en er voldoende grond is om aan te nemen dat de vergunning op korte termijn verleend wordt;
- wanneer de vergunning op formele gronden is vernietigd en een nieuwe verleend kan worden;
- wanneer onderzoek moet worden verricht om overtreding van bepaalde voorschriften te beëindigen;
- wanneer regelgeving in voorbereiding is die de overtreding van bepaalde voorschriften te niet doet, mits de nieuwe regelgeving op korte termijn te verwachten is;
- activiteiten die vergunningplichtig zijn geworden als gevolg van nieuwe jurisprudentie.

Gedogen kan aanvaardbaar zijn als het achterliggende belang, dat een norm primair beoogt te beschermen, in uitzonderingsgevallen, die de wetgever niet heeft voorzien, beter gediend is met het al dan niet onder voorwaarden (tijdelijk) afzien van handhaving. Ook kan een zwaarder wegend belang gedogen soms rechtvaardigen. Rechtsbeginselen kunnen er toe leiden dat ook andere belangen dan het door de norm te beschermen belang moeten worden meegenomen in de afweging.

Overeenstemming met de aanvrager

Er dient vooraf overeenstemming te zijn bereikt met de aanvrager over de aan de gedoogbeschikking te verbinden voorwaarden. De voorwaarden zijn gericht op het realiseren van een verantwoorde situatie op gebied van de bescherming van milieu, bouw- / brandveiligheid, ruimtelijke kwaliteit en maatschappelijke en sociale aspecten.

Handhavend optreden in strijd met de een beginsel van behoorlijk bestuur

Er kunnen zich situaties voordoen die zich buiten de invloedssfeer van de aanvrager bevinden. Hierbij kan ondermeer gedacht worden aan nieuwe regelgeving die van toepassing is op de betrokkene. Daarnaast kunnen in de omgeving van het betrokken object zich zaken aandienen die er toe leiden dat betrokkene niet meer in overeenstemming met de geldende regelgeving handelt. Daarnaast kan een illegale situatie ontstaan die het gevolg is van overheidsoptreden of beter gezegd het ontbreken van overheidsoptreden. Dit kan bijvoorbeeld worden veroorzaakt omdat het betrokken bestuursorgaan niet tijdig heeft beschikt op een vergunningaanvraag.

Geen sprake van een aanmerkelijke aantasting van belangen van derden

Bij de afweging tot gedogen zal het betrokken gemeentebestuur zich altijd rekenschap moeten geven of het gedogen niet leidt tot het aantasten van belangen van derden. Weliswaar staat voor derden bezwaar en beroep open tegen een gemeentelijke besluit te gedogen. Dit laat echter onverlet dat vooraf de belangen van derden een belangrijk toetscriterium vormen.

Gedogen beperken in omvang en tijd

Gedogen is slechts aanvaardbaar zolang en voor zover zich de betreffende uitzonderingssituatie voordoet. Zodra de reden tot gedogen niet langer aanwezig is, moet tot handhaving worden overgegaan. Ook kan de noodzaak om te gedogen weggenomen worden door de situatie te legaliseren. Is (tijdelijke) legalisering van de overtreding mogelijk dan verdient dit altijd de voorkeur boven gedogen.

Gedogen expliciet en na zorgvuldige belangenafweging

Gedogen moet altijd in de vorm van een beschikking. Een gedoogbeschikking dient expliciet en na zorgvuldige kenbare belangenafweging te worden genomen. Dit impliceert dat ook derde belanghebbenden in de belangenafweging moeten worden meegenomen. Tevens moet de gedoogbeschikking uiteraard voldoen aan de overige eisen die de Algemene wet bestuursrecht aan besluiten stelt.

Alleen als gedoogbeschikkingen expliciet en derhalve ook schriftelijk zijn genomen én van een zorgvuldige en kenbare motivering zijn voorzien, zijn ze ook daadwerkelijk onderworpen aan de mogelijkheid van controle.

Het besluit dient eveneens duidelijk te zijn in wat expliciet wordt gedoogd, de (eind)termijnen én de voorwaarden die aan het gedogen gesteld worden. Ook moet in de beschikking een verwijzing staan dat derden alsnog tegen de beschikking bezwaar kunnen maken. Noodzakelijk is dat in de beschikking vermeld staat dat het de verantwoordelijkheid van het Openbaar Ministerie voor de strafrechtelijke rechtshandhaving onverlet laat.

Het is van belang dat in de beschikking aangaande milieuovertredingen de zorgplicht van artikel 10.1 Wet milieubeheer (Wm) wordt opgenomen. Overtreding van artikel 10.1 Wm kan strafrechtelijk worden gehandhaafd omdat ze strafbaar is gesteld in artikel 1a, sub 1, WED.

Gedogen dient aan controle te zijn onderworpen

Wil de overheid geloofwaardig zijn, dan is het van evident belang dat de gedogende instantie zelf de controle uitoefent. Een actieve handhaving en extra aandacht zijn dus vereist.

Dat gedoogbeschikkingen niet moeten worden verward met echte vergunningen blijkt met name wanneer de handhaving van gedoogvoorwaarden aan de orde is.

Gedoogvoorwaarden bevatten de condities waaronder het bestuur bereid is geen gebruik te maken van de handhavingsbevoegdheid. Op zichzelf hoeft de overtreder zich niet aan die voorwaarden te houden, maar dan riskeert hij bestuursrechtelijk optreden. Omdat de overtreding van gedoogvoorwaarden niet kan worden gezien als de overtreding van een wettelijk voorschrift, kan de overtreding van dergelijke voorwaarden geen grondslag vormen voor het nemen van een sanctiebeschikking. Wel kan een dergelijke overtreding de aanleiding vormen voor een sanctie ter zake van de oorspronkelijke overtreding en wordt de gedoogbeschikking ingetrokken.

Uitgangspunt is dat aan de inzet van de bestuurlijke handhavinginstrumenten een belangenafweging vooraf dient te gaan. Het feit, dat het bestuur een bepaalde overtreding heeft gedoogd, is een factor die op verschillende plaatsen in die belangenafweging een rol speelt waarbij de belangen van het milieu, de overtreder, van derden en het algemeen belang zorgvuldig dienen te worden afgewogen.

9.4. Afstemming met handhavingspartners

Om een weloverwogen belangenafweging te kunnen maken is het van belang dat ook de handhavingspartners bij het nemen van gedoogbeschikkingen betrokken worden. In complexe situaties zal de conceptgedoogbeschikking ter informatie aan het Openbaar Ministerie worden gestuurd.

Aangezien gedoogbesluiten in principe geen bestuurlijke handhaving toelaten, is de rol van politie en Openbaar Ministerie heel belangrijk. Immers het gedoogbesluit laat de strafrechtelijke handhaving ongemoeid. Het bestuur kan pas handhavend optreden wanneer de gedoogbeschikking wordt ingetrokken. Zouden zich overtredingen voordoen, dan kan strafrechtelijk optreden snel en adequaat het nalevingsgedrag bevorderen. De dreiging van strafrechtelijk optreden kan tevens een drukmiddel vormen voor de naleving van de gedoogvoorwaarden. Hierover dient melding te worden gemaakt in de gedoogbeschikking.

Een afschrift van de gedoogbeschikking wordt gezonden aan:

- Het Openbaar Ministerie;
- De Regiopolitie;
- Zo nodig andere betrokken instanties.

10. Monitoring en rapportages

10.1. Monitoring

Algemeen

Om na te gaan of de vastgestelde doelstellingen en prioriteiten uit het handhavingsbeleid en het programma worden gerealiseerd is overeenkomstig de (wettelijke) eisen een monitoringsprogramma opgesteld. Een dergelijk programma is voor de milieutaken al beschikbaar. Het monitoringsprogramma gaat uit van resultaatgerichte opzet, waarmee outputgegevens worden gegenereerd. Hiermee stelt het bestuur ondermeer vast of het naleefgedrag van de betrokken doelgroepen verbetert en of het programma wordt gerealiseerd.

Uitvoering

In het nog op te stellen monitoringsprogramma worden alle beleidsvelden zoals aangegeven in deze nota opgenomen. Een voortgangsrapportage over de uitkomsten van deze gegevens aan het bestuur vindt gezamenlijk met de resultaten van de handhavingsactiviteiten in termen van aantallen ieder trimester plaats. Op basis van deze rapportages zal, indien nodig, bijsturing plaatsvinden. Hiermee wordt voldaan aan de wettelijke eisen. De beschikbaarheid van een geautomatiseerd systeem hierbij is onontbeerlijk en vereist. Met de beschikbaarheid van een monitoringssysteem kan worden voldaan aan de wettelijke verantwoordingsverplichtingen.

10.2. Rapportages

Algemeen

In de Wm, de Ww en de Wro is bepaald dat het gemeentebestuur jaarlijks verantwoording aflegt aan de gemeenteraad over het gevoerde toezicht en handhavingsbeleid. Om haar handhavingstaak te vervullen beschikt het college over de benodigde toezicht- en sanctiebevoegdheden. Het college gaat daar letterlijk met beleid mee om. Natuurlijk kan niet altijd en overal en alles tot in detail worden gecontroleerd. Daarvoor ontbreekt de capaciteit. Er zijn prioriteiten gesteld en keuzes gemaakt. Dit beleid is door de colleges vastgelegd en over de uitvoering hiervan wordt verantwoording afgelegd aan de gemeenteraad en de Gedeputeerde Staten van de provincie Noord-Holland. Deze worden hiermee geïnformeerd over de uitkomsten van het uitvoeringsprogramma. Hierbij wordt, zoals wettelijk bepaald, inzicht gegeven in de sancties die zijn opgelegd en in welke gevallen dit plaatsvond. Daarnaast wordt in deze rapportage ook de behandeling van klachten en ondernomen vervolgacties vastgelegd.

Uitvoering

De gemeenten rapporteren zoals wettelijk bepaald eenmaal per jaar aan de gemeenteraad en aan Gedeputeerde Staten van de provincie Noord-Holland. In de rapportage wordt ook aandacht besteed aan de resultaten van het gevoerde beleid en is niet beperkt tot een opsomming van aantallen en uitgevoerde projecten.

11. Uitvoering programma

11.1. Inleiding

Voor de uitvoering van de toezichts- en handhavingstaken is uitgegaan van de in 2010 beschikbare capaciteit. De uitvoering geschiedt op basis van voorgaande beleidsuitgangspunten en de prioriteiten die voortvloeien uit de uitgevoerde risicoanalyses. In 2010 besteden de gemeenten en de milieudienst specifiek aandacht aan de intensivering van de samenwerking en het invullen van de integrale aanpak. Daarnaast zal aan de verdere professionalisering van het toezicht en de handhaving een extra impuls worden gegeven.

Bij het berekenen van de inzet is per beleidsveld onderscheid gemaakt tussen preventief handelen (toezicht, voorlichting, communicatie) en repressief optreden (handhavend/sanctionerend).

Voor alle beleidsvelden is dezelfde verdeling, zij het geaggregeerd, aangehouden die is gebruikt bij de risicoanalyses. Daarnaast is in kaart gebracht met welke frequentie controles worden uitgevoerd en hoeveel inzet dit per controle of handhavingsacties vergt.

11.2. Uitvoering integraal toezicht

Bij de uitvoering van dit programma wordt veel aandacht besteed aan het institutionaliseren van het integraal- en signaaltoezicht. Hiermee wordt het signaaltoezicht een belangrijk instrument om de toezichtlast verder terug te dringen. Hiervoor worden gezamenlijk projecten uitgevoerd. Dit geldt met name voor het gezamenlijk in een bepaald gebied uitvoeren van een thema- en gebiedsgerichte controle. Met deze aanpak controleren de betrokken toezichthouders projectmatig de regelgeving op het gebied van milieu, bouw- en sloop, ruimtelijke ordening, brandveiligheid en APV. De uitwerking geschiedt in de vorm van projecten die in samenspraak tussen betrokkenen plaatsvinden. Om deskundigheid op te bouwen op andere beleidsterreinen worden samenwerkingsprogramma's georganiseerd, zoals een pilot met Anna Paulowna en Zijpe voor toezicht en handhaving bouw en woningtoezicht, ruimtelijke ordening en APV. Daarnaast dient ook de revitaliseringsaanpak met betrekking tot de onderwerpen instructie, voorlichting en communicatie te worden benoemd.

Onderkend wordt dat de uitvoering van het 'basisniveau' veel inzet vergt. Gelet echter op de verdere professionalisering van het toezicht en de handhaving, alsmede de geformuleerde beleidsuitgangspunten, is deze aanpak uiteindelijk onontkoombaar. Beleidsmatig is prioriteit toegekend aan de aspecten veiligheid, gezondheid, ruimtelijke kwaliteit en duurzaamheid. Om deze prioriteit ook in de praktijk te kunnen realiseren, dienen de controles op onderdelen intensiever en meer gestructureerd plaats te (gaan) vinden. Het werken volgens de nieuwste inzichten en toetsmethoden wordt als een wenkend perspectief en als groeimodel gezien. Implementatie van nieuwe toezicht- en handhavingsmethodiek kan werkende weg worden geïmplementeerd. Financiering van dit programma kan deels plaatsvinden met te behalen efficiencywinst die verbonden is aan intensivering van de samenwerking. Anderzijds kan winst worden behaald door het verder intensiveren van de samenwerking. Eén en ander voorzover dit is gerelateerd aan het uitvoeren van integrale controles. Hierbij is tevens van groot belang dat bedrijven en burgers bekend zijn met de betreffende regelgeving. Het voorgaande heeft, indien dit wordt gerealiseerd, als bijkomend voordeel dat de voorgestane vermindering van de toezichtlast voor burgers en bedrijven ook feitelijk kan worden bereikt. Het programma voorziet erin dat hierin wordt geïnvesteerd. Het is niet waarschijnlijk dat reeds in 2010 volledig conform de nieuwe methodieken wordt gewerkt. Jaarlijks dient te worden gemonitord in hoeverre invulling wordt gegeven aan het voorgaand omschreven beleid.

12. Vervolgtraject

In de voorgaande hoofdstukken is aangegeven welke taken en activiteiten in 2010 worden uitgevoerd door alle betrokken gemeenten. Gelet op de eisen zoals aangegeven in het ontwerp Bor en de overige van toepassing zijnde regelgeving dient een aantal taken nog door de gemeenten te worden uitgewerkt. In overweging wordt gegeven deze taken gezamenlijk in de vorm van projecten door de betrokken gemeenten uit te werken. De uitkomsten kunnen voor zo ver noodzakelijk vervolgens door elke gemeente worden aangepast aan de eigen beleidsuitgangspunten en worden geïmplementeerd..

In onderstaande tabel is aangegeven welke taken en activiteiten nog nader moeten worden uitgewerkt. Deze vervolgtactiviteiten zijn tevens opgenomen in het Implementatieplan voor het vervolg van het project Wabo.

1	Afstemmen beleid, toezicht- en handhavingsprogramma met collegae toezichhouders.
2	Procedure opstellen waarin is aangegeven op welke wijze de samenwerking met andere toezichhouders plaatsvindt.
3	Zorgdragen voor voldoende middelen en menskracht om het programma te kunnen uitvoeren.
4	Procedure opstellen waarin is vastgelegd op welke wijze uitwisseling van gegevens met derden plaatsvindt. Dit betreft ook de uitwisseling van gegevens over be- en afhandeling van klachten en signalen.
5	Opstellen opleidingsplan en verzorgen instructies m.b.t. nieuwe regelgeving.
6	Opstellen procedure om de kwaliteit en vaardigheden van de toezichhouders te controleren en te verbeteren.
7	Zorgdragen voor functiescheiding en deze in een procedure vastleggen.
8	Opstellen voorlichting- en communicatieplan.
9	Opstellen procedures ten behoeve van de uitvoering van voorlichting en communicatie.
10	Opstellen monitoringsprogramma bij voorkeur in samenwerking met de betrokken gemeenten.
11	Jaarlijks opstellen van wettelijk verplichte toezicht- en handhavingrapportages voor de gemeenteraad, Gedeputeerde Staten van de provincie Noord-Holland en het publiek.
12	Opstellen stage en uitwisselingsprogramma voor toezichhouders.
13	Zorgdragen voor bereikbaarheid en beschikbaarheid om buiten kantooruren klachten en signalen af te handelen.

Bijlage 1 Definities, begripsbepalingen en afkortingen

Aanschrijving: De schriftelijke last een overtreding in overeenstemming met de geldende wetgeving en regelgeving te brengen.

Aanvraag: Schriftelijk verzoek van een burger aan een bestuursorgaan.

ABRS: Afdeling Bestuursrechtspraak van de Raad van State.

Actieve handhaving: Handhaving op basis van een programma dat is opgesteld door het handhavende bestuursorgaan.

Algemeen verbindend voorschrift: Bij algemeen verbindende voorschriften gaat het om besluiten die algemene regels inhouden waarin rechtsnormen (dus geboden, verboden, aanspraken, verplichtingen zijn vervat).

Algemene maatregel van bestuur: een ministerieel besluit dat de nadere, gedetailleerde uitvoering van een wet in formele zin bevat (bijv. het Bouwbesluit en de Ww).

Amvb: Algemene maatregel van bestuur.

Appellabel besluit: Een besluit waartegen bezwaar of beroep mogelijk is.

APV: Algemeen Plaatselijke Verordening.

Awb: Algemene wet bestuursrecht.

B&W: Het college van burgemeester en wethouders.

Begunstigingstermijn: De termijn waarbinnen een last onder dwangsom kan worden uitgevoerd zonder dat de dwangsom verbeurd wordt.

Belanghebbende (artikel 1:2, lid 1 Awb): degene wiens belang rechtstreeks bij een besluit is betrokken.

Beleidsregel: Een bij besluit vastgestelde regel, niet zijnde een algemeen bindend voorschrift, omtrent de afweging van belangen, de vaststelling van feiten of de uitleg van wettelijke voorschriften bij het gebruik van een bevoegdheid van een bestuursorgaan.

Beroep: Het rechtsmiddel tegen een beslissing op bezwaar, in te stellen bij de rechtbank.

Beschikking (artikel 1:3, lid 2 Awb): een besluit dat niet van algemene strekking is, met inbegrip van de afwijzing van een aanvraag daarvan.

Beslissing op bezwaar: Het besluit op een bezwaarschrift.

Besluit (artikel 1:3, lid 1 Awb): een schriftelijke beslissing van een bestuursorgaan, inhoudende een publiekrechtelijke rechtshandeling.

Bestemmingsplan: Een gemeentelijk plan waarin de bebouwingsmogelijkheden en het gebruik van grond wordt geregeld.

Bestuursdwang (artikel 5:21 Awb): het door feitelijk handelen door of vanwege een bestuursorgaan optreden tegen hetgeen in strijd met, bij of krachtens enig wettelijk voorschrift gestelde verplichtingen is of wordt gedaan, gehouden of nagelaten.

Bestuursorgaan: Burgemeester en wethouders, de gemeenteraad etc.

Besluit brandveilig gebruik bouwwerken (Gebruiksbesluit): besluit regelt gebruik van gebouwen / objecten.

Bezwaar: Het rechtsmiddel tegen een besluit van een bestuursorgaan, in te stellen bij dat bestuursorgaan.

Bouwbesluit: Een Amvb dat de technische uitvoering bevat van de Ww en bouwkundige eisen stelt aan nieuwbouw en bestaande bouw.

Bouw- en omgevingsregegeving: Ww, Wro en APV.

Bro: Besluit ruimtelijke ordening.

Dwangbevel: Een door een deurwaarder overhandigde brief waarbij de betaling van een dwangsom, die niet op de eerste of tweede aanmaning is betaald, wordt ingevorderd.

Evenredigheidsbeginsel (artikel 3:4, lid 2 Awb): de nadelige gevolgen van een handhavingsbesluit mogen niet onevenredig zijn in verhouding tot de met dat besluit te dienen doelen.

Handhaving: Handhaving in preventieve zin (toezicht) en in repressieve zin (handhaving).

Handhaving (repressief): Het ongedaan (laten) maken van overtredingen.

Last onder dwangsom: Een schriftelijk bevel van een bestuursorgaan aan de overtreder van bouw- of omgevingsregelgeving ertoe strekkend dat de overtreding ongedaan wordt gemaakt of verdere overtreding dan wel herhaling ervan wordt voorkomen, bij gebreke waarvan een geldbedrag (dwangsom) wordt verbeurd.

Legalisatie: Een overtreding achteraf in overeenstemming brengen met de bouw- en omgevingsregelgeving.

Ontwerp-Bor: Ontwerp van het Besluit omgevingsrecht (Bor).

Ontwerp Mor: Ontwerp van de Ministeriële regeling omgevingsrecht.

Passieve handhaving: Handhaving op basis van een verzoek om handhaving of een klacht van belanghebbenden.

Plangebied: Het gebied waarvoor een bestemmingsplan geldt.

Plankaart: Kaart behorend bij een bestemmingsplan waarop de bestemmingen zijn aangegeven.

Planvoorschriften: De bouw- en gebruiksvoorschriften van een bestemmingsplan.

Preventief toezicht: Voorlichting, communicatie, subsidiering en het toezicht tot en met de eerste aanschrijving en de daaraan verbonden hercontrole

Publiekrecht: Het recht dat geldt in het verkeer tussen burgers en overheid.

Rauwelijkse handhaving: Uitvoering van spoedeisende bestuursdwang zonder schriftelijke bekendmaking vooraf. Achteraf wordt het besluit op schrift gesteld en aan de overtreder bekend gemaakt.

Repressief toezicht: Handhavend optreden, beginnend ná de eerste aanschrijving en de daaraan verbonden hercontrole.

Schouw: toezicht naar illegale activiteiten in een bepaald gebied, zonder dat een aangevraagde vergunning, ingediende melding of klacht hiervoor de aanleiding is (ook wel gevelcontroles of vrije veld controles genoemd).

Toezicht: Het uitvoeren van controles door toezichthouders ter preventie van overtredingen.

Toezichthouder: Een door B&W aangewezen ambtenaar belast met het uitoefenen van toezicht.

VROM: Ministerie van Volkshuisvesting, Ruimtelijke Ordening en Milieubeheer.

Wm: Wet milieubeheer.

Wro: Wet ruimtelijke ordening.

Ww: Woningwet.

Wabo: Wet algemene bepalingen omgevingsrecht

Zorgvuldigheidsbeginsel (artikel 3:2 Awb) bij de voorbereiding van een besluit vergaart het bestuursorgaan de nodige kennis omtrent de relevante feiten en de af te wegen belangen.

Bijlage 2 Samenvattend overzicht risicoanalyses

Samenvattend overzicht risicoanalyses gemeenten Anna Paulowna, Harenkarspel, Niedorp, Schagen en Zijpe (versie 4-11-2008)					
	Milieu (branchegewijs)	Bouwen en slopen	Ruimtelijke Ordening	Brandveiligheid	APV
Hoog	Ammoniakkoelinstallaties, zeefdrukkerijen,	Dat gevaar oplevert voor de veiligheid en de gezondheid.	Illegaal gebruik in centrum, bedrijventerrein en buitengebied	Gebouwen voor verzorging en onderwijs m.b.t. kinderdagverblijven, peuterspeelzalen	Opslag binnen de bebouwde kom
	Autoherstelbedrijven met tankplaats en spuitinrichting, LPG-	Dat in afwijking van Bouwvergunning en Bouwbesluit plaatsvindt	Illegale sloop, aanleg en bouw in beschermde gebieden, monumenten, buitengebied, woongebied ed.	Hotels en pensions	Opslag buiten de bebouwde kom
	Ge- en hergebruik vervuilde grond	<p>Waarvan het gebruik gevaar oplevert voor veiligheid en gezondheid.</p> <p>Het in stand laten van bouwwerken in strijd met de regelgeving</p>	Illegaal gebruik in beschermde gebieden en buitengebied.		
Gemiddeld	Transportbedrijven	Het in stand laten van bouwwerken/open erven in strijd met het Bouwbesluit en de Bouwverordening	Illegale sloop, bouw, aanleg en gebruik in het centrum, woongebieden, monumenten, bedrijventerreinen en buitengebied.	Cafés, restaurants, danszalen en bijeenkomstgebouwen.	
	CFK-koelinstallaties				
	Agrarische loonbedrijven, offsetdrukkerijen, spuitinrichtingen bouw, bloembolverwerkende bedrijven	Zonder Bouwvergunning	Illegale aanleg /illegaal gebruik van vrijstellingen / ontheffingen in centrum, beschermd gebied, bij monumenten, in woongebied, bedrijventerrein en buitengebied.	Sport en recreatie: zoals kantines, zwembaden, buurthuizen, gymnastieklokale n ed.	Uitwegvergunningen binnen en buiten de bebouwde kom
	Autoherstel zonder tankplaats en spuitinrichting	Bouwen in afwijking van Bouwverordening, vergunning.		Basisscholen en voor voorgezet onderwijs, zorgboerderijen	Kapvergunningen binnen en buiten de bebouwde kom
		Slopen in afwijking van Bouwverordening		Bibliotheken, musea, theaters en campings	
			Opslag-, winkelbedrijven en kantoren.		
Laag	Veehouderijen, tuinbouwbedrijven, Pluimveehouderijen, Agrarische loonbedrijven, hoveniersbedrijven	Uiterlijk bouwwerk in strijd met welstandseisen		Maneges en gebedshuizen	

	Propaantanks, Bouw en houtbedrijven, riool en poldergemalen	Voldoen aan nieuwbouweisen voor bestaande bouw			
	Woon-zorgcomplexen, Detailhandel, sportcomplexen	Niet voldaan aan subsidieregeling.			
		Tijdelijke bouwwerken			

Bijlage 3 Risicoanalyse Bouw / Sloop

Prioriteitsstelling op basis van uitgevoerde risicoanalyses bouw van de gemeenten Anna Paulowna, Harenkarspel, Niedorp, Schagen en Zijpe.			
HOOG	Bouwen	Bouwen levert gevaar op voor de veiligheid en gezondheid (zorgplicht)	Het bouwen, het gebruik of het slopen van een bouwwerk dan wel het gebruik van een open erf of terrein mag geen gevaar opleveren voor de gezondheid of de veiligheid - artikel 1a, lid 2, Ww
	Bouwen	Bouwen in afwijking vergunning	Het is verboden te bouwen zonder of in afwijking van een bouwvergunning - artikel 40, lid 1, Ww
	Bouwen	Bouwen in afwijking Bouwbesluit 2003	Het is verboden te bouwen tenzij voldaan wordt aan het Bouwbesluit 2003 - artikel 1b, lid 1, onderdelen a,c en e, Ww
	Bouwen	In stand laten bouwwerken zonder of in afwijking bouwvergunning gerealiseerd	Het is verboden een bouwwerk of standplaats in stand te laten indien het gebouwd is zonder of in afwijking van een bouwvergunning, tenzij op grond van artikel 43 geen bouwvergunning is vereist - artikel 40, lid 1, onderdeel b, Ww
	Gebruik bestaande bouwwerken, open erven en terreinen	Het gebruik van het bouwwerk levert gevaar op voor de veiligheid en gezondheid (zorgplicht)	Het bouwen, het gebruik of het slopen van een bouwwerk dan wel het gebruik van een open erf of terrein mag geen gevaar opleveren voor de gezondheid of de veiligheid - artikel 1a, lid 2, Ww
	Slopen	Het slopen levert gevaar op voor de veiligheid en/ of gezondheid	Het bouwen, het gebruik of het slopen van een bouwwerk dan wel het gebruik van een open erf of terrein mag geen gevaar opleveren voor de gezondheid of de veiligheid - artikel 1a, lid 2, Ww
	Gebruik bestaande bouwwerken, open erven en terreinen	Het bouwwerk wordt niet conform gebruiksvergunning gebruikt	Het is verboden een bouwwerk, standplaats, open erf of terrein te gebruiken anders dan in overeenstemming met de op dat gebruik van toepassing zijnde voorschriften uit de bouwverordening (beschikbaarheid van drinkwater en energie, de reinheid, het bestrijden van schadelijk of hinderlijk gedierte, de brandveiligheid en overbewoning van woningen, en in de bouwverordening op grond van AMvB opgenomen voorschriften)
GEMIDDELD	Bouwen	In stand laten bouwwerken zonder of in afwijking Bouwbesluit gerealiseerd	Het is verboden een bouwwerk of standplaats in stand te laten indien bij het bouwen niet is voldaan aan het verbod om te bouwen tenzij voldaan wordt aan het Bouwbesluit - artikel 1b, lid 2, Ww
	Bouwen	In stand laten bouwwerken zonder of in afwijking bouwverordening gerealiseerd	Het is verboden een bouwwerk of standplaats in stand te laten indien bij het bouwen niet is voldaan aan het verbod om te bouwen tenzij voldaan wordt aan de bouwverordening - artikel 7b, lid 2, Ww
	Bouwen	Bestaand bouwwerk in afwijking Bouwbesluit bestaande bouw	Het is verboden een bouwwerk of standplaats in een staat te brengen of te houden die niet voldoet aan het Bouwbesluit - artikel 1b, lid 1, onderdelen b, d en f, Ww
	Gebruik bestaande bouwwerken, open erven en terreinen	Niet voldoen aan voorschriften overige bepalingen bouwverordening	Het is verboden een bouwwerk, standplaats, open erf of terrein te gebruiken anders dan in overeenstemming met de op dat gebruik van toepassing zijnde voorschriften uit de bouwverordening (beschikbaarheid van drinkwater en energie, de reinheid, het bestrijden van schadelijk of hinderlijk gedierte, de brandveiligheid en overbewoning van woningen, en in de bouwverordening op grond van AMvB opgenomen voorschriften)
	Gebruik bestaande bouwwerken, open erven en terreinen	Open erf/terrein is stand laten dat niet voldoet aan de bouwverordening	Het is verboden een open erf of terrein in een staat te brengen of te houden die niet voldoet aan de betreffende voorschriften van de bouwverordening - artikel 7b, lid 1, onderdeel d, Ww
	Slopen	Slopen in afwijking voorschriften	Het is verboden te slopen tenzij voldaan wordt aan de op dat slopen van toepassing zijnde voorschriften uit de bouwverordening - artikel 7b, lid 1,

		bouwverordening	onderdeel e, Ww
	Bouwen	Bouwen zonder vergunning	Het is verboden te bouwen zonder of in afwijking van een bouwvergunning - artikel 40, lid 1, Ww
	Bouwen	Bouwen in afwijking vergunning	Het is verboden te bouwen zonder of in afwijking van een bouwvergunning - artikel 40, lid 1, Ww
	Bouwen	Bouwen in afwijking bouwverordening	Het is verboden te bouwen tenzij voldaan wordt aan de bouwverordening - artikel 7b, lid a, Ww
LAAG	Bouwen	Vergunningsvrij bouwen ernstig in strijd met redelijke eisen van welstand	Het is verboden een bouwvergunningsvrij bouwwerk te bouwen dat ernstig in strijd is met redelijke eisen van welstand - artikel 12, lid 1, onderdeel c, Ww
	Bouwen	Uiterlijk bouwwerk in strijd met redelijke eisen van welstand	Het is verboden het uiterlijk van een bestaand bouwwerk (m.u.v. een tijdelijk bouwwerk) of standplaats in een staat te houden die ernstig in strijd is met redelijke eisen van welstand - artikel 12, lid 1, onderdelen a en b, Ww
	Bouwen	Niet voldoen aan verplichtingen op basis van artikel 13 Ww	Het college kan een verplichting opleggen om aan een bestaand bouwwerk of standplaats voorzieningen te treffen, indien dit noodzakelijk is, teneinde de staat ervan te brengen op maximaal de nieuwbouwvoorschriften van het Bouwbesluit - artikel 13 Ww
	Bouwen	Niet gerealiseerde voorzieningen voor geldelijke steun Wvg	De eigenaar van een woning treft de voorzieningen waarvoor geldelijke steun is verleend op grond van de Wvg - artikel 16, Ww
	Bouwen	Tijdelijke bouwwerken	De rechthebbende van een tijdelijk bouwwerk welke is gebouwd op grond van een bouwvergunning met een instandhoudingstermijn, dient na verloop van deze termijn het bouwwerk te slopen dan wel in overeenstemming te brengen met de voorschriften - artikel 45, lid 6, Ww

Bijlage 4 Risicoanalyse Ruimtelijke Ordening

Prioriteitsstelling op basis van uitgevoerde risicoanalyses ruimtelijke ordening van de gemeenten Anna Paulowna, Harenkarspel, Niedorp, Schagen en Zijpe.		
Hoog	Centrum	illegaal gebruik
	*) Beschermd stads- en dorpsgezicht	illegale bouw
		illegale sloop
	Monument / historische waarde	illegale bouw
		illegale sloop
	Bedrijventerrein	illegaal gebruik
	Buitengebied	illegale bouw
		illegale aanleg
		illegaal gebruik of illegaal gebruik van vrijstellingen / ontheffingen
	Natuurgebied / kwetsbaargebied	illegale bouw
		illegale sloop
		illegale aanleg
		illegaal gebruik of illegaal gebruik van vrijstellingen / ontheffingen
	Woongebied	illegale bouw
illegale sloop		
Gemiddeld	Centrum	illegale bouw
		illegale sloop
		illegale aanleg
		illegaal gebruik of illegaal gebruik van vrijstellingen / ontheffingen
	Beschermd stads- en dorpsgezicht	illegale aanleg
		illegaal gebruik of illegaal gebruik van vrijstellingen / ontheffingen
	Monument / historische waarde	illegaal gebruik of illegaal gebruik van vrijstellingen / ontheffingen
	Woongebied	illegaal gebruik of illegaal gebruik van vrijstellingen / ontheffingen
		illegale aanleg
	Bedrijventerrein	illegale bouw
		illegale sloop
		illegale aanleg
		illegaal gebruik of illegaal gebruik van vrijstellingen / ontheffingen
	Buitengebied	illegale sloop
illegaal gebruik of illegaal gebruik van vrijstellingen / ontheffingen		
	Opmerking:	
	*) Onderwerp 'beschermd stads- en dorpsgezicht' geldt voor de gemeenten Niedorp en Harenkarspel.	

Bijlage 5 Risicoanalyse Brandveiligheid

Prioriteitsstelling op basis van uitgevoerde risicoanalyses Brandveiligheid van de gemeenten Anna Paulowna, Harenkarspel, Niedorp, Schagen en Zijpe		
HOOG	Verzorging	Verpleeg- / verzorgingstehuis
	Onderwijs	Kinderdagverblijf
		Peuterspeelzaal
		Overdekt Winkelcentrum
	Horeca	Hotel of pension
GEMIDDELD		Café of restaurant
		Danszaal, zalencentrum
		Overige bijeenkomstgebouwen
	Sport- en recreatie	Sportkantine
		Sporthal
		Fitnesscentrum
		Zwembad
		Gymnastiekzaal
		Buurt / clubhuis
	Opslag, kantoren of detailhandel	Winkelgebouwen
		Parkeergarage
	Onderwijs	Basisschool
		School voor voortgezet onderwijs
		Zorgboerderij
	Cultureel	Bibliotheek
		Museum
		Theater
	Kamperen	Camping
	Opslag, kantoren en overig	Kantoorgebouw annex productie- en opslaggebouw
		Kantoor annex productiegebouw
	Kantoor annex opslaggebouw	
	Opslag en verkoop vuurwerk	
	Opslaggebouw	
LAAG		Manege
		Gebedshuis

Bijlage 6 Risicoanalyse Algemene Plaatselijke Verordening

Prioriteitsstelling op basis van uitgevoerde risicoanalyses APV van de gemeenten Anna Paulowna, Harenkarspel, Niedorp, Schagen en Zijpe		
HOOG	Opslagvergunning roerende zaken	Binnen bebouwde kom
	Opslagvergunning roerende zaken	Buiten bebouwde kom
GEMIDDELD	Aanlegvergunning (benodigd voor het aanleggen van andere werken dan bouwwerken)	Binnen bebouwde kom
	Uitwegvergunning (benodigd om een uitweg te maken naar de openbare weg; het trottoir aanpassen als uitweg en een verandering aan te brengen in een bestaande uitweg.	Binnen bebouwde kom
	Uitwegvergunning (benodigd om een uitweg te maken naar de openbare weg; het trottoir aanpassen als uitweg en een verandering aan te brengen in een bestaande uitweg.	Buiten bebouwde kom
	Kapvergunning voor het vellen van houtopstand (vergunning voor het vellen van een enkele boom tot een heel perceel met bomen)	Binnen bebouwde kom
	Kapvergunning voor het vellen van houtopstand (vergunning voor het vellen van een enkele boom tot een heel perceel met bomen)	Buiten bebouwde kom
LAAG	Aanlegvergunning (benodigd voor het aanleggen van andere werken dan bouwwerken)	Buiten bebouwde kom

Bijlage 7 Prioriteitenladder Handhaving

Prioriteitenladder handhaving		
Vaststellen van de basisscore		
Rubriek	Omschrijving / soort overtreding	Basisscore
A	Handelen zonder / in strijd met vergunning: het handelen is <u>niet te legaliseren</u>	5
B	Handelen zonder / in strijd met vergunning: het handelen is <u>te legaliseren</u>	3
C	Handelen zonder / in strijd met melding: het handelen is <u>niet te legaliseren</u>	5
D	Handelen zonder / in strijd met melding : het handelen is <u>te legaliseren</u>	3
E	Strijdig gebruik van een bouwwerk aan de bepalingen van het Bouwbesluit 2003 of vigerende bestemmingsplannen	5
F	Handelen in strijd met een rechtstreeks werkende verbodsbepaling	5
De basisscore wordt verhoogd door de volgende beoordelingsfactoren		
Beoordelings factor	Classificatie overtreding	Toeslag op basisscore
1	De situatie is levensbedreigend c.q. levensgevaarlijk (bv instortingsgevaar van een woning)	10
2	Er is (dreigend gevaar voor) onomkeerbare schade aan openbare en/of persoonlijke veiligheid, het (leef)milieu, de volksgezondheid of monumenten (bv. het weglekken van dioxine in een natuurgebied)	7
3	Er is (dreigend gevaar voor) schade aan openbare en/of persoonlijke veiligheid, het (leef)milieu, de volksgezondheid of monumenten.	5
4	Er is geen sprake van directe schade aan openbare en/of persoonlijke veiligheid, het (leef)milieu, de volksgezondheid of monumenten.	2
5	Er is sprake van onaanvaardbare hinder voor derden	2
6	Er is sprake van een gezamenlijke actie met andere disciplines	2
7	Er is strijd met vastgesteld gemeentelijk beleid	3
8	Er is sprake van recidive	3
9	Er is sprake van zichtbaarheid vanaf de openbare weg of het openbare groen	3
10	Er is sprake van een zichtbare aantasting van de openbare ruimte	3
11	Er is sprake van financieel gewin voor de overtreder	3
De basisscore wordt verlaagd door de volgende beoordelingsfactor:		
*De aangetroffen illegale situatie is ouder dan 5 jaar		-/- 3

Van deze factor kan worden afgeweken als een handhavingcyclus wordt gehanteerd van meer dan 5 jaar. In deze gevallen is het namelijk logisch dat de aangetroffen situatie ouder kan zijn dan 5 jaar. Een verlaging van de basisscore is dan onjuist.

Bijlage 8 Basisniveau preventief en repressief toezicht

Capaciteit bij basisniveau preventief en repressief toezicht voor Wabo taken										Huidige begrote capaciteit	
Naam gemeente	Anna Paulowna	PREVENTIEF				REPRESSIEF				Totaal inzet in uren preventief en repressief	voor inzet uren preventief en repressief
		Aantal te controleren (preventief): objecten, ontheffingen, vergunningen, vrijstellingen, meldingen en signalen	Benodigde (preventief) tijd per object, ontheffingen, vergunning, vrijstelling, melding of signaal Uren	Preventieve Controle- frequentie (altijd in cijfers of in decimalen 0,5, 1, 2 (x p.j.))	Preventief Totaal aantal uren	Aantal te controleren (repressief): objecten, ontheffingen, vergunningen, vrijstellingen en signalen	Benodigde (repressief) tijd per object, ontheffingen, vergunning, vrijstelling, melding of signaal Uren	Repressief Totaal aantal uren	Totaal inzet in uren preventief en repressief		
Milieu											
	Controle prioriteit 4	13	div	1	126	9	3	27	153	153	
	Controle prioriteit 3	198	div	0,33	387	46	2	92	479	479	
	Controle prioriteit 2	443	div	0,17	396	52	2	104	500	500	
	Controle prioriteit 1	5	0	0	0	0	0	0	0	0	
	Geluidsmetingen, incl structurele avond en nacht controle	10	5	1	50	10	2	20	70	70	
	Controle indirecte lozings	20	2,5	1	50	5	2	10	60	60	
	Toezicht OLP (alleen voor Zijpe)	0	25	2	0	0	12,5	0	0	0	
	Themagerichte controles (PGS 13/15)	1	30	1	30	0	0	0	30	30	
	Toezicht kleinschalige bodemsanering	2	5	2	20	0	0	0	20	20	
	Klachten	25	4	1	100	25	1	25	125	125	
	Concrete handhavingsverzoeken	2	10	1	20	0	0	0	20	20	
	Overige taken (12-dagen regeling)				100				100	100	
	Diverse taken				154				154	154	
	Subtotaal				1433			278	1711	1711	
Bouw											
	Tijdens de bouw	Reguliere bouwvergunning met een bouwsom van > € 1.000.000,00 o.m. Grote bouwwerken/ gestapelde bouw	4	3	10	120					
		Reguliere bouwvergunning met een bouwsom van < € 1.000.000,00	25	2,33	6	350					
		Lichte bouwvergunning	88	1,33	3	352					
		Vergunningplichtige bouw- en verbouwwerken aan monumenten ed.	99	1,5	1	149					
	Na oplevering bouwwerk (na gereedmelding)	Reguliere bouwvergunning met een bouwsom van > € 1.000.000,00 (complexe bouwwerken ed.)	4	8	1	32	1	40	40	1516,776	
		Reguliere bouwvergunning met een bouwsom van < € 1.000.000,00	25	4	1	100					
		Lichte bouwvergunning	88	2	1	176					
		Bouw- en verbouwwerken aan monumenten ed.	99	2	1	198					
	Illegale bouw e.d.	Illegale bouwwerken / bouwactiviteiten, tevens in strijd met welstand (schouwen)	25	5	1	125	2	40	80	205	
		Klachten en signalen over bouwwerkzaamheden.	25	8	1	200	1	40	40	240	
	Subtotaal				1802			160	1962	1253	
Sloop											
	Sloopactiviteiten	Asbestverwijdering- en sloopvergunning (grote / omvangrijke of complexe sloopwerken).	10	4	2	80					
		Asbestverwijdering- en sloopvergunning (kleine / beperkte en niet complexe sloopwerken).	15	4	1	60	1	40	40	192	
		Klachten en signalen over sloopwerkzaamheden	3	4	1	12					
	Subtotaal				152			40	192	233	
Ruimtelijke ordening											
	Aanlegvergunning buitengebied	60	3	1	180						
	Illegale werken en bebouwing in het binnen en buiten bebouwde kom	15	8	1	120						
	Illegaal gebruik / vrijstelling of ontheffing binen en buiten bebouwde kom	46	8	1	368	10	40	400	1132	1460	
	Illegale sloop binen en buiten bebouwde kom	3	8	1	24						
	Klachten en signalen over ruimtelijke ordeningsaspecten	5	8	1	40						
	Subtotaal				732			400	1132	1460	
Brandveiligheid											
	Onderwijsinstellingen (kinderdagverblijven, peuterspeelzalen, basisscholen, scholen voor voortgezet onderwijs, zorgboerderijen)	10	3	2	60						
	Verzorgingsinstellingen (verpleeg- verzorgingstehuis ed.)	1	3	2	6						
	Horeca instellingen (hotels, restaurants, zalencentra, danszaal, overige bijeenkomstgebouwen)	13	2,5	2	65						
	Sport en recreatie-instellingen (sporthallen, fitnesscentra, zwembaden, gymnastieklokalen, buurt-clubhuizen en maneges)	8	2	2	32	1	40	40	319	154	
	Culturele instellingen (bibliotheken, musea, theaters, gebedshuizen)	13	2	2	52						
	Kamperen (campings ed)	5	2	2	20						
	Opslag en kantoren (kantoorgebouwen, gebouwen waarin opslag of productieplaats vindt, opslag verkoop vuurwerk, parkeergarages, overdekte winkelcentra, winkelgebouwen)	10	2	2	40						
	Klachten en signalen over brandveiligheidsaspecten	2	2	1	4						
	Subtotaal				279			40	319	154	
APV											
	Aanlegvergunningen (benodigd voor het aanleggen van andere werken dan bouwwerken binnen en buiten de bouwde kom)	15	1	1	15						
	Uitwegvergunningen (benodigd om een uitweg te maken naar de openbare weg binnen en buiten de bebouwde kom)	20	1	1	20	5	20	100	190	120	
	Kapvergunning binnen en buiten de bebouwde kom	10	1	1	10						
	Opslagvergunning roerende zaken binnen en buiten de bebouwde kom.	15	1	1	15						
	Klachten en signalen over APV aspecten i.k.v. Wabo	30	1	1	30						
	Subtotaal				90			100	190	120	
Algemeen											
	Thema- en gebiedsgericht controles	Themagerichte- of gebiedsgerichte visuele controles op activiteiten in strijd met regelgeving.	1	200	1	200	1	600	600	800	
	Voorlichting en instructie	Versterken van voorlichting en instructie aan burgers en bedrijven over regelgeving				100			100		
	Monitoring	Bijhouden en analyseren monitoringgegevens				100			100		
	Rapportages aan B&W en gemeenteraad	Per semester voortgaand uitvoering werkprogramma rapporteren aan B&W en eenmaal per jaar rapporteren aan gemeenteraad en publiek				80			80		
	Samenwerking	Inzet gemoed met opzet en afstemming samenwerking tussen gemeenten en met andere handhavingspartners.				20			20		
	Opleidingen	Volgen vakinhoudelijke opleidingen ter verbetering kwaliteit toezichhouders.				0			0		
	Subtotaal				500			600	1100	160	
	TOTAAL				4988			1618	6606	5091	

Gewenste capaciteit preventief en repressief toezicht voor Wabo taken, versie 05-03-2009										Huidige begrote capaciteit	
Naam gemeente	Harenkarspel	PREVENTIEF				REPRESSIEF				Totaal inzet in uren preventief en repressief	voor inzet inuren preventief en repressief
		Aantal te controleren (preventief): objecten, ontheffingen, vergunningen, vrijstellingen, meldingen en signalen	Benodigde (preventief) Tijd per object, ontheffingen, vergunning, vrijstelling, melding of signaal Uren	Preventieve Controle- frequentie (altijd in cijfers of in decimalen vermelden) 0,5, 1, 2 (x p.j.)	Preventief Totaal aantal uren	Aantal te controleren (repressief) : objecten, ontheffingen, vergunningen , vrijstellingen, meldingen en signalen	Benodigde (repressief) Tijd per object, ontheffingen, vergunning, vrijstelling, melding of signaal Uren	Repressief Totaal aantal uren	Totaal inzet in uren preventief en repressief		
Milieu											
	Controle prioriteit 4	18	div	1	184	13	3	39	223	223	
	Controle prioriteit 3	102	div	0,33	251	24	2	48	299	299	
	Controle prioriteit 2	563	div	0,17	524	66	2	132	656	656	
	Controle prioriteit 1	5	0	0	0	0	0	0	0	0	
	Geluidsmetingen, incl structurele avond en nacht controle	10	5	1	50	10	2	20	70	70	
	Controle indirecte lozingen	20	2,5	1	50	5	2	10	60	60	
	Toezicht OLP (alleen voor Zijpe)	0	25	2	0	0	12,5	0	0	0	
	Themagerichte controles (PGS 13/15)	1	30	1	30	0	0	0	30	30	
	Toezicht kleinschalige bodemsanering	2	5	2	20	0	0	0	20	20	
	Klachten	27	4	1	108	27	1	27	135	135	
	Concrete handhavingsverzoeken	2	10	1	20	0	0	0	20	20	
	Overige taken (12-dagen regeling)				40				40	40	
	Diverse taken				129				129	129	
	Subtotaal				1406			276	1682	1682	
Bouw											
Tijdens de bouw	Reguliere bouwvergunning met een bouwsom van > € 1.000.000,00 o.m. Grote bouwwerken/ gestapelde bouw	10	3	10	300						
	Reguliere bouwvergunning met een bouwsom van < € 1.000.000,00	75	2,33	6	1050						
	Lichte bouwvergunning	100	1,33	3	400						
	Vergunningplichtige bouw- en verbouwwerken aan monumenten ed.	5	1,5	1	8	1	40	40	2388	1221	
Na oplevering bouwwerk (na gereedmelding)	Reguliere bouwvergunning met een bouwsom van > € 1.000.000,00 (complexe bouwwerken ed.)	10	8	1	80						
	Reguliere bouwvergunning met een bouwsom van < € 1.000.000,00	75	4	1	300						
	Lichte bouwvergunning	100	2	1	200						
	Bouw- en verbouwwerken aan monumenten ed.	5	2	1	10						
Illegale bouw e.d.	Illegale bouwwerken / bouwactiviteiten, tevens in strijd met welstand (schouwen)	20	5	1	100	4	40	160	260	609	
	Klachten en signalen over bouwwerkzaamheden.	50	8	1	400	1	40	40	440	4	
	Subtotaal				2848			240	3068	1834	
Sloop											
Sloopactivi- teiten	Asbestverwijdering- en sloopvergunning (grote / omvangrijke of complexe sloopwerken)	5	4	2	40						
	Asbestverwijdering- en sloopvergunning (kleine / beperkte en niet complexe sloopwerken)	5	4	1	20	0,2	40	8	108	80	
	Klachten en signalen over sloopwerkzaamheden	10	4	1	40						
	Subtotaal				100			8	108	80	
Ruimtelijke ordening											
	Aanlegvergunning buitengebied	5	3	1	15						
	Illegale werken en bebouwing in het binnen en buiten bebouwde kom	5	8	1	40						
	Illegaal gebruik / vrijstelling of ontheffing binen en buiten bebouwde kom	5	8	1	40	3	40	120	295	300	
	Illegale sloop binen en buiten bebouwde kom	5	8	1	40						
	Klachten en signalen over ruimtelijke ordeningsaspecten	5	8	1	40						
	Subtotaal				175			120	295	300	
Brandveiligheid											
	Onderwijsinstellingen (kinderdagverblijven, peuterspeelzalen, basisscholen, scholen voor voortgezet onderwijs, zorgboerderijen)	9	3	2	54						
	Verzorgingsinstellingen (verpleeg- verzorgingstehuis ed.)	10	3	2	60						
	Horeca instellingen (hotels, restaurants, zalen, danszaal, overige bijkomstgebouwen)	14	2,5	2	70						
	Sport en recreatie-instellingen (sporthallen, fitnesscentra, zwembaden, gymnastieklokalen, buurt-clubhuizen en maneges)	8	2	2	32	0,5	40	20	348	221	
	Culturele instellingen (bibliotheken, musea, , theaters, gebedshuizen)	4	2	2	16						
	Kamperen (campings ed)	12	2	2	48						
	Opslag en kantoren (kantoorgebouwen, gebouwen waarin opslag of productieplaats vindt, opslag verkoop vuurwerk, parkeergarages, overdekte winkelcentra, winkelgebouwen)	10	2	2	40						
	Klachten en signalen over brandveiligheidsaspecten	4	2	1	8						
	Subtotaal				328			20	348	221	
APV											
	Aanlegvergunningen (benodigd voor het aanleggen van andere werken dan bouwwerken binnen en buiten de bouwde kom)	0	1	1	0						
	Uitwegvergunningen (benodigd om een uitweg te maken naar de openbare weg binnen en buiten de bebouwde kom)	15	1	1	15						
	Kapvergunning binnen en buiten de bebouwde kom	25	1	1	25	4	20	80	140	249	
	Opslagvergunning roerende zaken binnen en buiten de bebouwde kom.	5	1	1	5						
	Klachten en signalen over APV aspecten i.k.v. Wabo	15	1	1	15						
	Subtotaal				60			80	140	249	
Algemeen											
Integrale schouw	Themagerichte of gebiedsgerichte controle op activiteiten zonder vergunning.	1	200	1	200	1	600	600	800	280	
Voorlichting en instructie	Versterken van voorlichting en instructie aan burgers en bedrijven over regelgeving								100	100	
Monitoring	Bijhouden en analyseren monitoringgegevens								100	100	
Rapportages aan B&W en gemeenteraad	Per semester voortgaand uitvoering werkprogramma rapporteren aan B&W en eenmaal per jaar rapporteren aan gemeenteraad en publiek								80	40	
Samenwerking	Inzet gemeed met opzet en afstemming samenwerking tussen gemeenten en met andere handhavingspartners.								20	20	
Opleidingen	Volgen vakinhoudelijke opleidingen ter verbetering kwaliteit toezichthouders.									0	
	Subtotaal				200			600	1100	540	
	TOTAAL				5117			1344	6761	4906	

Capaciteit bij basisniveau preventief en repressief toezicht voor Wabo taken										Huidige begrote capaciteit	
Naam gemeente	Niedorp	PREVENTIEF				REPRESSIEF				Totaal inzet in uren preventief en repressief	voor inzet inuren preventief en repressief
		Aantal te controleren (preventief) objecten, vergunningen, vrijstellingen, meldingen en signalen	Benodigde (preventief) tijd per object, ontheffingen, vergunning, vrijstelling, melding of signaal Uren	Preventieve Controle-frequentie (altijd in cijfers of in decimalen vermelden) 0,5, 1, 2 (x p.i.)	Preventief Totaal aantal uren	Aantal te controleren (repressief) objecten, ontheffingen, vergunningen, vrijstellingen, meldingen en signalen	Benodigde (repressief) tijd per object, ontheffingen, vergunning, vrijstelling, melding of signaal Uren	Repressief Totaal aantal uren	Totaal inzet in uren preventief en repressief		
Milieu											
	Controle prioriteit 4	9	div	1	87	6	3	18	105	105	
	Controle prioriteit 3	172	div	0,33	396	40	2	80	476	476	
	Controle prioriteit 2	477	div	0,17	434	56	2	112	546	546	
	Controle prioriteit 1	6	0	0	0	0	0	0	0	0	
	Geluidsmetingen, incl structurele avond en nacht controle	4	5	1	20	4	2,5	10	30	30	
	Controle indirecte lozingen	20	2,5	1	50	5	2	10	60	60	
	Toezicht OLP (alleen voor Zijpe)	0	25	2	0	0	12,5	0	0	0	
	Themagerichte controles (PGS 13/15)	0	30	1	0	0	0	0	0	0	
	Toezicht kleinschalige bodemsanering	2	5	2	20	0	0	0	20	20	
	Klachten	27	4	1	108	27	1	27	135	135	
	Concrete handhavingsverzoeken	2	10	1	20	0	0	0	20	20	
	Overige taken (12-dagen regeling)				20				20	20	
	Diverse taken				129				129	129	
	Subtotaal				1284			257	1541	1541	
Bouw											
	Tijdens de bouw										
	Reguliere bouwvergunning met een bouwswm van > € 1.000.000,00 o.m. Grote bouwwerken/gestapelde bouw .	2	3	10	60						
	Reguliere bouwvergunning met een bouwswm van < € 1.000.000,00	85	2,33	6	1190						
	Lichte bouwvergunning	178	1,33	3	712						
	Vergunningplichtige bouw- en verbouwwerken aan monumenten ed.	5	1,5	1	8	0,5	40	20	2760	1933	
	Na oplevering										
	Reguliere bouwvergunning met een bouwswm van > € 1.000.000,00 (complexe bouwwerken ed.)	2	8	1	16						
	Reguliere bouwvergunning met een bouwswm van < € 1.000.000,00	97	4	1	388						
	Lichte bouwvergunning	178	2	1	356						
	Bouw- en verbouwwerken aan monumenten ed.	5	2	1	10						
	Illegale bouw e.d.										
	Illegale bouwwerken / bouwactiviteiten, tevens in strijd met welstand (schouwen)	45	5	1	225	2	40	80	305	226	
	Klachten en signalen over bouwwerkzaamheden.	10	8	1	80	1	40	40	120	30	
	Subtotaal				3045			140	3185	2189	
Sloop											
	Sloopactiviteiten										
	Asbestverwijdering- en sloopvergunning (grote / omvangrijke of complexe sloopwerken).	0	4	2	0	0,2	40	8	148	104	
	Asbestverwijdering- en sloopvergunning (kleine / beperkte en niet complexe sloopwerken).	33	4	1	132						
	Klachten en signalen over sloopwerkzaamheden	2	4	1	8						
	Subtotaal				140			8	148	104	
Ruimtelijke ordening											
	Aanlegvergunning buitengebied	5	3	1	15						
	Illegale werken en bebouwing in het binnen en buiten bebouwde kom	65	8	1	520						
	Illegaal gebruik / vrijstelling of ontheffing binen en buiten bebouwde kom	10	8	1	80	6	40	240	967	930	
	Illegale sloop binen en buiten bebouwde kom	4	8	1	32						
	Klachten en signalen over ruimtelijke ordeningsaspecten	10	8	1	80						
	Subtotaal				727			240	967	930	
Brandveiligheid											
	Onderwijsinstellingen (kinderdagverblijven, peuterspeelzalen, basisscholen, scholen voor voortgezet onderwijs, zorgboerderijen)	5	3	2	30						
	Verzorgingsinstellingen (verpleeg- verzorgingstehuis ed.)	2	3	2	12						
	Horeca instellingen (hotels, restaurants, zalencentra, danszaal, overige bijeenkomstgebouwen)	10	2,5	2	50						
	Sport en recreatie-instellingen (sporthallen, fitnesscentra, zwembaden, gymnastieklokalen, buurt-clubhuizen en maneges)	5	2	2	20	0,5	40	20	396	398	
	Culturele instellingen (bibliotheek, musea, , theaters, gebedshuizen)	10	2	2	40						
	Kamperen (campings ed)	5	2	2	20						
	Opslag en kantoren (kantoorgebouwen, gebouwen waarin opslag of productieplaats vindt, opslag verkoop vuurwerk, parkeer garages, overdekte winkelcentra, winkelgebouwen)	50	2	2	200						
	Klachten en signalen over brandveiligheidsaspecten	2	2	1	4						
	Subtotaal				376			20	396	398	
APV											
	Aanlegvergunningen (benodigd voor het aanleggen van andere werken dan bouwwerken binnen en buiten de bouwde kom)	2	1	1	2						
	Uitwegvergunningen (benodigd om een uitweg te maken naar de openbare weg binnen en buiten de bebouwde kom)	20	1	1	20	3	20	60	104	109	
	Kapvergunning binnen en buiten de bebouwde kom	17	1	1	17						
	Opslagvergunning roerende zaken binnen en buiten de bebouwde kom.	0	1	1	0						
	Klachten en signalen over APV aspecten i.k.v. Wabo	5	1	1	5						
	Subtotaal				44			60	104	109	
Algemeen											
	Integrale schouw										
	Themagerichte of gebiedsgerichte controle op activiteiten zonder vergunning.	1	200	1	200	1	600	600	800	220	
	Voorlichting en instructie				100				100		
	Monitoring				100				100		
	Rapportages aan B&W en gemeenteraad				80				80		
	Samenwerking				20				20		
	Opleidingen				0				0		
	Volgen vakinhoudelijke opleidingen ter verbetering kwaliteit toezichthouders.				0				0		
	Subtotaal				500			600	1100	220	
	TOTAAL				6116			1325	7441	5491	

Capaciteit bij basisniveau preventief en repressief toezicht voor Wabo taken										Huidige begrote capaciteit
Naam gemeente: Schagen		PREVENTIEF				REPRESSIEF				voor inzet inuren preventief en repressief
		Aantal te controleren (preventief): objecten, ontheffingen, vergunningen, vrijstellingen, meldingen en signalen	Benodigde (preventief) tijd per object, ontheffingen, vergunning, vrijstelling, melding of signaal Uren	Preventieve Controle- frequentie (altijd in cijfers of in decimalen vermelden) 0,5, 1, 2 (x p.j.)	Preventief Totaal aantal uren	Aantal te controleren (repressief) objecten, ontheffingen, vergunningen, vrijstellingen, meldingen en signalen	Benodigde (repressief) tijd per object, ontheffingen, vergunning, vrijstelling, melding of signaal Uren	Totaal aantal uren	Totaal inzet in uren preventief en repressief	
Milieu										
	Controle prioriteit 4	9	div	1	92	6	3	18	110	110
	Controle prioriteit 3	83	div	0,33	230	19	2	38	268	268
	Controle prioriteit 2	340	div	0,17	311	40	2	80	391	391
	Controle prioriteit 1	1	0	0	0	0	0	0	0	0
	Geluidsmetingen, incl structurele avond en nacht controle	14	5	1	70	12	2,5	30	100	100
	Controle indirecte lozingen	26	2,5	1	65	8	2	16	81	81
	Toezicht OLP (alleen voor Zijpe)	0	25	2	0	0	12,5	0	0	0
	Themagerichte controles (PGS 13/15)	1	30	1	30	0	0	0	30	30
	Toezicht kleinschalige bodemsanering	2	5	2	20	0	0	0	20	20
	Klachten	30	4	1	120	30	1	30	150	150
	Concrete handhavingsverzoeken	2	10	1	20	0	0	0	20	20
	Overige taken (12-dagen regeling)				40				40	40
	Diverse taken				139				139	139
	Subtotaal				1137			212	1349	1349
Bouw										
Tijdens de bouw	Reguliere bouwvergunning met een bouwsom van > € 1.000.000,00 o.m. Grote bouwwerken/ gestapelde bouw	5	3	10	150					
	Reguliere bouwvergunning met een bouwsom van < € 1.000.000,00	46	2,33	6	644					
	Lichte bouwvergunning	30	1,33	3	120					
	Vergunningplichtige bouw- en verbouwwerken aan monumenten ed.	1	1,5	1	2	1	40	40	1241,744	1163
Na oplevering bouwwerk (na gereed- melding)	Reguliere bouwvergunning met een bouwsom van > € 1.000.000,00 (complexe bouwwerken ed.)	5	8	1	40					
	Reguliere bouwvergunning met een bouwsom van < € 1.000.000,00	46	4	1	184					
	Lichte bouwvergunning	30	2	1	60					
	Bouw- en verbouwwerken aan monumenten ed.	1	2	1	2					
Illegale bouw e.d.	Illegale bouwwerken / bouwactiviteiten, tevens in strijd met welstand (schouwen)	14	5	1	70	2	40	80	150	82
	Klachten en signalen over bouwwerkzaamheden	5	8	1	40	1	40	40	80	12
	Subtotaal				1312			160	1472	1257
Sloop										
Sloopactivi- teiten	Asbestverwijdering- en sloopvergunning (grote / omvangrijke of complexe sloopwerken).	5	4	2	40					
	Asbestverwijdering- en sloopvergunning (kleine / beperkte en niet complexe sloopwerken).	4	4	1	16	1	40	40	104	117
	Klachten en signalen over sloopwerkzaamheden	2	4	1	8					
	Subtotaal				64			40	104	117
Ruimtelijke ordening										
	Aanlegvergunning buitengebied	0	3	1	0					
	Illegale werken en bebouwing in het binnen en buiten bebouwde kom	5	8	1	40					
	Illegaal gebruik / vrijstelling of ontheffing binen en buiten bebouwde kom	7	8	1	56	3	40	120	296	275
	Illegale sloop binen en buiten bebouwde kom	5	8	1	40					
	Klachten en signalen over ruimtelijke ordeningsaspecten	5	8	1	40					
	Subtotaal				176			120	296	275
Brandveiligheid										
	Onderwijsinstellingen (kinderdagverblijven, peuterspeelzalen, basisscholen, scholen voor voortgezet onderwijs, zorgboerderijen)	6	3	2	36					
	Verzorgingsinstellingen (verpleeg- verzorgingstehuis ed.)	3	3	2	18					
	Horeca instellingen (hotels, restaurants, zalencentra, danszaal, overige bijeenkomstgebouwen)	18	2,5	2	90					
	Sport en recreatie-instellingen (sporthallen, fitnesscentra, zwembaden, gymnastieklokalen, buurt-clubhuizen en maneges)	6	2	2	24	0,5	40	20	316	200
	Culturele instellingen (bibliotheken, musea, , theaters, gebedshuizen)	6	2	2	24					
	Kamperen (campings ed)	1	2	2	4					
	Opslag en kantoren (kantoorgebouwen, gebouwen waarin opslag of productieplaats vindt, opslag verkoop vuurwerk, parkeergarages, overdekte winkelcentra, winkelgebouwen)	25	2	2	100					
	Klachten en signalen over brandveiligheidsaspecten	0	2	1	0					
	Subtotaal				296			20	316	200
APV										
	Aanlegvergunningen (benodigd voor het aanleggen van andere werken dan bouwwerken binnen en buiten de bouwde kom)	1	1	1	1					
	Uitwegvergunningen (benodigd om een uitweg te maken naar de openbare weg binnen en buiten de bebouwde kom)	1	1	1	1	5	20	100	121	80
	Kapvergunning binnen en buiten de bebouwde kom	7	1	1	7					
	Opslagvergunning roerende zaken binnen en buiten de bebouwde kom	12	1	1	12					
	Klachten en signalen over APV aspecten i.k.v. Wabo	0	1	1	0					
	Subtotaal				21			100	121	80
Algemeen										
	Thema- en gebiedsgerichte controles op activiteiten in strijd met de regelgeving	1	200	1	200	1	600	600	800	240
	Voorlichting en instructie				100				100	
	Monitoring				100				100	
	Rapportages aan B&W en gemeenteraad				80				80	
	Samenwerking				20				20	
	Opleidingen				0				0	
	Subtotaal				500			600	1100	240
	TOTAAL				3506			1252	4758	3518

Capaciteit bij basisniveau preventief en repressief toezicht voor Wabo taken										Huidige begrote capaciteit	
Naam gemeente	Zijpe	PREVENTIEF				REPRESSIEF				Totaal inzet in uren preventief en repressief	voor inzet inuren preventief en repressief
		Aantal te controleren (preventief): objecten, onthefingen, vergunningen, vrijstellingen, meldingen en signalen	Benodigde (preventief) tijd per object, onthefingen, vergunning, vrijstelling, melding of signaal Uren	Preventieve Controle- frequentie (altijd in cijfers of in decimalen vermelden) 0,5, 1, 2 (x p.j.)	Preventief Totaal aantal uren	Aantal te controleren (repressief): objecten, onthefingen, vergunningen, vrijstellingen, meldingen en signalen	Benodigde (repressief) tijd per object, onthefingen, vergunning, vrijstelling, melding of signaal Uren	Repressief Totaal aantal uren	Totaal inzet in uren preventief en repressief		
Milieu											
	Controle prioriteit 4	8	div	1	80	6	3	18	98	98	
	Controle prioriteit 3	239	div	0,33	507	56	2	112	619	619	
	Controle prioriteit 2	274	div	0,17	272	32	2	64	336	336	
	Controle prioriteit 1	4	0	0	0	0	0	0	0	0	
	Geluidsmetingen, incl structurele avond en nacht controle	10	5	1	50	10	2	20	70	70	
	Controle indirecte lozings	20	2,5	1	50	15	2	30	80	80	
	Toezicht OLP (alleen voor Zijpe)	1	25	2	50	2	12,5	25	75	75	
	Themagerichte controles (PGS 13/15)	1	30	1	30	0	0	0	30	30	
	Toezicht kleinschalige bodemsanering	2	5	2	20	0	0	0	20	20	
	Klachten	32	4	1	128	32	1	32	160	160	
	Concrete handhavingsverzoeken	2	10	1	20	0	0	0	20	20	
	Overige taken (12-dagen regeling)				20				20	20	
	Diverse taken				189				189	189	
	Subtotaal				1416			301	1717	1717	
Bouw											
Tijdens de bouw	Reguliere bouwvergunning met een bouwsom van > € 1.000.000,00 o.m. Grote bouwwerken/ gestapelde bouw	5	3	10	150						
	Reguliere bouwvergunning met een bouwsom van < € 1.000.000,00	120	2,33	6	1680						
	Lichte bouwvergunning	90	1,33	3	360						
	Vergunningplichtige bouw- en verbouwwerken aan monumenten ed.	1	1,5	1	2	0,5	40	20	2914,16	1060	
Na oplevering bouwwerk (na gereedmelding)	Reguliere bouwvergunning met een bouwsom van > € 1.000.000,00 (complexe bouwwerken ed.)	5	8	1	40						
	Reguliere bouwvergunning met een bouwsom van < € 1.000.000,00	120	4	1	480						
	Lichte bouwvergunning	90	2	1	180						
	Bouw- en verbouwwerken aan monumenten ed.	1	2	1	2						
Illegale bouw e.d.	Illegale bouwwerken / bouwactiviteiten, tevens in strijd met welstand (schouwen)	20	5	1	100	24,5	40	980	1080	1450	
	Klachten en signalen over bouwwerkzaamheden.	4	8	1	32	1	40	40	72	0	
	Subtotaal				3026			1040	4066	2510	
Sloop											
Sloopactiviteiten	Asbestverwijdering- en sloopvergunning (grote / omvangrijke of complexe sloopwerken).	15	4	2	120						
	Asbestverwijdering- en sloopvergunning (kleine / beperkte en niet complexe sloopwerken).	5	4	1	20	0,2	40	8	152	48	
	Klachten en signalen over sloopwerkzaamheden	1	4	1	4						
	Subtotaal				144			8	152	48	
Ruimtelijke ordening											
	Aanlegvergunning buitengebied	25	3	1	75						
	Illegale werken en bebouwing in het binnen en buiten bebouwde kom	0	8	1	0	15,5	40	620	695	875	
	Illegaal gebruik / vrijstelling of ontheffing binen en buiten bebouwde kom	0	8	1	0						
	Illegale sloop binen en buiten bebouwde kom	0	8	1	0						
	Klachten en signalen over ruimtelijke ordeningsaspecten	0	8	1	0						
	Subtotaal				75			620	695	875	
Brandveiligheid											
	Onderwijsinstellingen (kinderdagverblijven, peuterspeelzalen, basisscholen, scholen voor voortgezet onderwijs, zorgboerderijen)	14	3	2	84						
	Verzorgingsinstellingen (verpleeg- verzorgingstehuis ed.)	1	3	2	6						
	Horeca instellingen (hotels, restaurants, zalen, danszaal, overige bijeenkomstgebouwen)	70	2,5	2	350						
	Sport en recreatie-instellingen (sporthallen, fitnesscentra, zwembaden, gymnastieklokalen, buurt-clubhuizen en maneges)	4	2	2	16	0,5	40	20	612	612	
	Culturele instellingen (bibliotheken, musea, , theaters, gebedshuizen)	12	2	2	48						
	Kamperen (campings ed)	9	2	2	36						
	Opslag en kantoren (kantoorgebouwen, gebouwen waarin opslag of productieplaats vindt, opslag verkoop vuurwerk, parkeergarages, overdekte winkelcentra, winkelgebouwen)	13	2	2	52						
	Klachten en signalen over brandveiligheidsaspecten	0	2	1	0						
	Subtotaal				592			20	612	612	
APV											
	Aanlegvergunningen (benodigd voor het aanleggen van andere werken dan bouwwerken binnen en buiten de bebouwde kom)	2	1	1	2						
	Uitwegvergunningen (benodigd om een uitweg te maken naar de openbare weg binnen en buiten de bebouwde kom)	2	1	1	2	10	20	200	225	225	
	Kapvergunning binnen en buiten de bebouwde kom	20	1	1	20						
	Opslagvergunning roerende zaken binnen en buiten de bebouwde kom.	0	1	1	0						
	Klachten en signalen over APV aspecten i.k.v. Wabo	1	1	1	1						
	Subtotaal				25			200	225	225	
Algemeen											
Integrale schouw	Themagerichte of gebiedsgerichte controle op activiteiten zonder vergunning.	1	200	1	200	1	600	600	800	1100	
Voorlichting en instructie	Versterken van voorlichting en instructie aan burgers en bedrijven over regelgeving				100				100		
Monitoring	Bijhouden en analyseren monitoringgegevens				100				100		
Rapportages aan B&W en gemeenteraad	Per semester voortgaand uitvoering werkprogramma rapporteren aan B&W en eenmaal per jaar rapporteren aan gemeenteraad en publiek				80				80		
Samenwerking	Inzet gemeoed met opzet en afstemming samenwerking tussen gemeenten en met andere handhavingspartners.				20				20		
Opleidingen	Volgen vakinhoudelijke opleidingen ter verbetering kwaliteit toezichthouders.										
	Subtotaal				500			600	1100	1100	
	TOTAAL				5778			2789	8567	7087	

Bijlage 9 Overzicht in de handhavingsnota opgenomen regelgeving

Wet ruimtelijke ordening	Aanlegvergunning, sloopvergunning, binnenplanse ontheffing, projectbesluit, tijdelijke ontheffing van het bestemmingsplan en ontheffing van het bestemmingsplan in bij Amvb aangegeven gevallen
Woningwet	Ontheffing Bouwbesluit 2003, bouwvergunning
Bouwverordening (Mbv) en Besluit brandveilig gebruik bouwwerken	Sloopvergunning, ontheffing van voorschrift bouwverordening en gebruiksvergunning/ -melding
Wet milieubeheer	Milieuvergunning, meldingsplicht veranderingen van de inrichting of de werking daarvan (o.m. Activiteitenbesluit etc.)
Monumentenwet 1998	monumentenvergunning, sloopvergunning
Wet verontreiniging oppervlaktewater	Wvo-vergunning voor indirecte lozingen. (Verklaring van geen bedenkingen van waterkwaliteitsbeheerder moet worden gevolgd.)
Wabo-amvb	Vergunning voor andere bij Amvb aangewezen activiteiten die van invloed kunnen zijn op de fysieke leefomgeving
Gemeentelijke- en provinciale verordeningen	Monumentenvergunning, aanlegvergunning (APV), uitwegvergunning (APV), vergunning alarminstallatie (APV)*, kapvergunning (APV), reclamevergunning (APV)*, opslagvergunning (roerende zaken)
Provinciale-, gemeentelijke- of waterschapsverordening	Vergunning voor andere bij verordening aangewezen activiteiten die van invloed kunnen zijn op de fysieke leefomgeving.

* In overleg met de gemeenten zijn deze verordeningen niet opgenomen in de handhavingsnota.